

Endringar for å trekke «Motsegn - offentleg ettersyn - detaljregulering for Galteråsen næringsområde - gnr. 137 bnr. 832 m.fl. - PlanID 64312021002 - Alver kommune»

Vi viser til motsegn frå Vestland fylkeskommune datert 26.08.2022.

Oppsummering frå VLFK sitt motsegn:

Vestland fylkeskommune som samferdslemynde fremjar motsegn til detaljplan Galteråsen næringsområdet. Vi meiner at planframlegget ikkje tek godt nok i vare framkome og trafikkavvikling på fv. 565 Alverflaten.

Vi meiner at planframlegget i større grad må sjå på gode, framtidretta løysingar som tek høgde for god arealutvikling i området. Vi meiner krysset mellom fylkesveg 565 Alverflaten og kommunalveg Alvervegen må sikrast til bustadene her, og for mjuke trafikantar i området. Krysset er ikkje tilstrekkeleg dimensjonert for større køyretøy.

Motsegn kan trekkast dersom det vert lagt fram ei løysing som ikkje legg opp til gjennomkøyring av industriområdet, og som sikrar at krysset i nord vert sikra til bustadene og for mjuke trafikantar.

Endringar av planframlegg som følgje av motsegna

Opphavelig planskildring som var på høyring/offentleg ettersyn hadde informasjon om veg og trafikk i pkt. 8.10 og pkt. 9.8. Trafikkanalyse dater 16.12.2021 var vedlagt. Motsegna fører til revidering av planforslaget som vert gjennomgått under.

Planskildringa

Endring i planskildringen:

Kap. 8.9 Samferdsel - Trafikkareal

Kap. 8.9.1 Veg

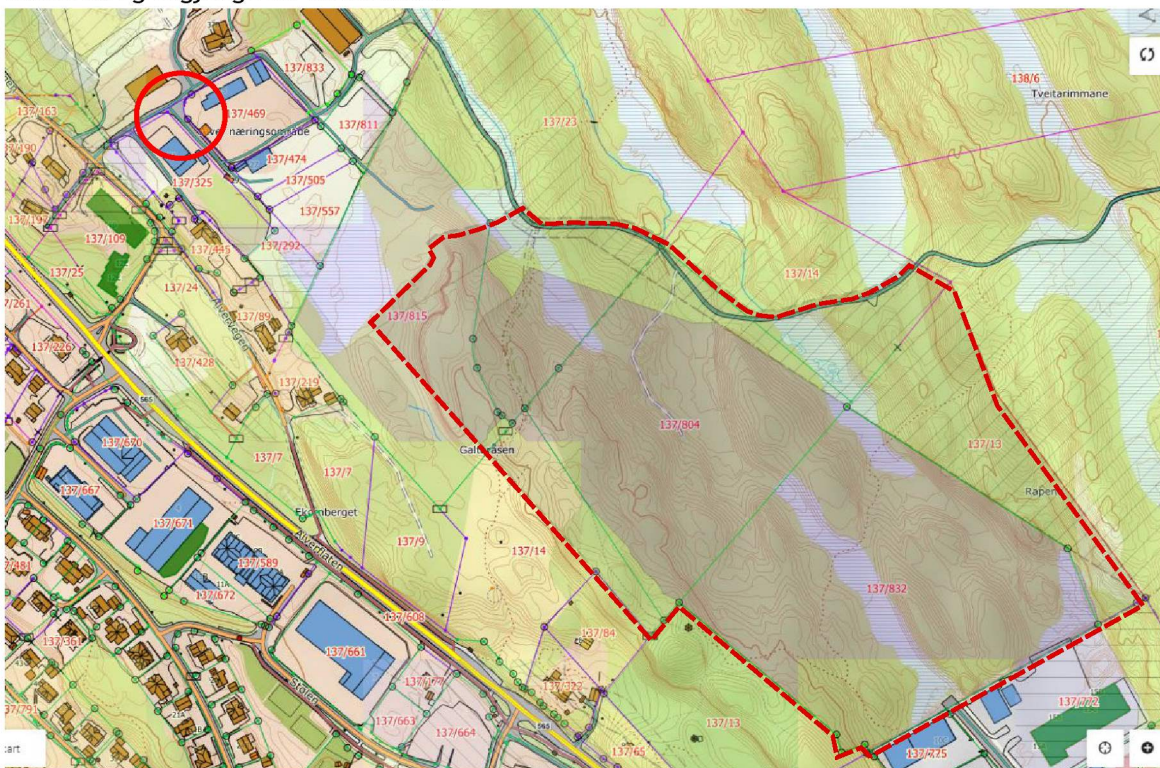
Vegbreidda i planforslaget er dimensjonert med flater i bredde 7 meter med tilhøyrande gang- og sykkelveg på 2,5 meter. Veggen er universell utforma og koplar seg saman med etablert veg i nord og sør for planområdet i reguleringsplanane Alver Næringsområde, sør (PlanID 1263_201601) og Galteråsen industriområde (PlanID 1263_2000903). Vegane til planområdet regulerast som tilkomst til næringsområde som svarar til N100 - Veg- og gateutforming til Staten vegvesen.

Kap. 8.9.2 Køyreveg

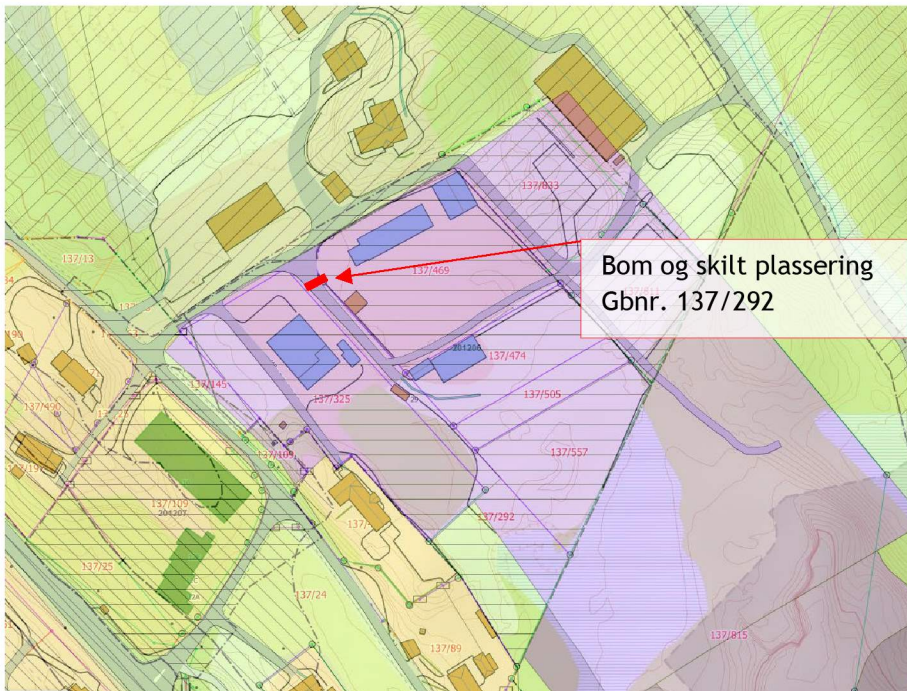
Tilkomst til planområdet vil vere via Galteråsen (Kv1245) som er tilkopla til Alverflaten (Fv 565). Alvervegen nordvest i planområdet har ein mogleg tilkomstveg gjennom Alver næringsområde til kryss med Fv.565 Alverflaten, men sidan krysset Kv.1001 Alvervegen / Fv.565 Alverflaten ikkje tilstrekkeleg dimensjonert for større køyretøy, vil det vere ein stor fordel for trafikkavvikling og trafikktryggleik at all næringstrafikk frå Alver næringsområde og Galteråsen næringsområde vert leia ut via Galteråsen til rundkøyringa med Fv. 565. Dette vert foreslått løyst gjennom å setje opp skilt og bom, sjå etterfølgjande skildring av løysing:

Planforslaget legg opp at vegen skal dimensjonerast i samsvar med Statens vegvesen sine handbøker for dimensjonerande køyretøy MVT. Etter at vegen er opparbeida skal det etablerast ein elektrisk bom, og det vert sett opp skilt som gjev forbod for gjennomkøring til Kv.1001 Alvervegen. Skilt og bom vert oppført utanfor planområde. Tiltaka skal hindre gjennomgangstrafikk av store køyretøy frå næringsområda nord i planområdet. Køyretøy knytt til landbruk og brannvesenet skal ha moglegheit for gjennomkøring. Bom og skilt skal plasserast på Alvervegen 21 innanfor gbnr. 137/292, som ligg i detaljreguleringsplan for Alver næringsområde, gnr. 137, bnr 325 og 459 mfl., PlanID: 1263_201206. Oversikt over plassering er vist i Figur 1-2.

Føresegn skal sikre at det ikkje vert gjennomkøring gjennom området, med unntak av tilkomst knytt til gardsdrifta og brannvesenet i området. Bommen og skiltet sikrar at krysset Kv.1001 Alvervegen / Fv.565 Alverflaten vert avlasta for næringstrafikk og forbeholdt trafikk til bustader, landbruk og tilgjenge for naudetatar.



Figur 1: Utklipp med framlegg til plassering av bom i forhold til planområdet. Den raude sirkelen marker plassering av bommen, og den stiple linja viser planområdet. Kjelde: <https://www.nordhordlandskart.no/alver>



Figur 2: Enkel illustrasjon over plassering av bom og skilt i naboplan Alver Næringsområde (Planid: 1263_201206). Kjelde: <https://www.nordhordlandskart.no/alver>

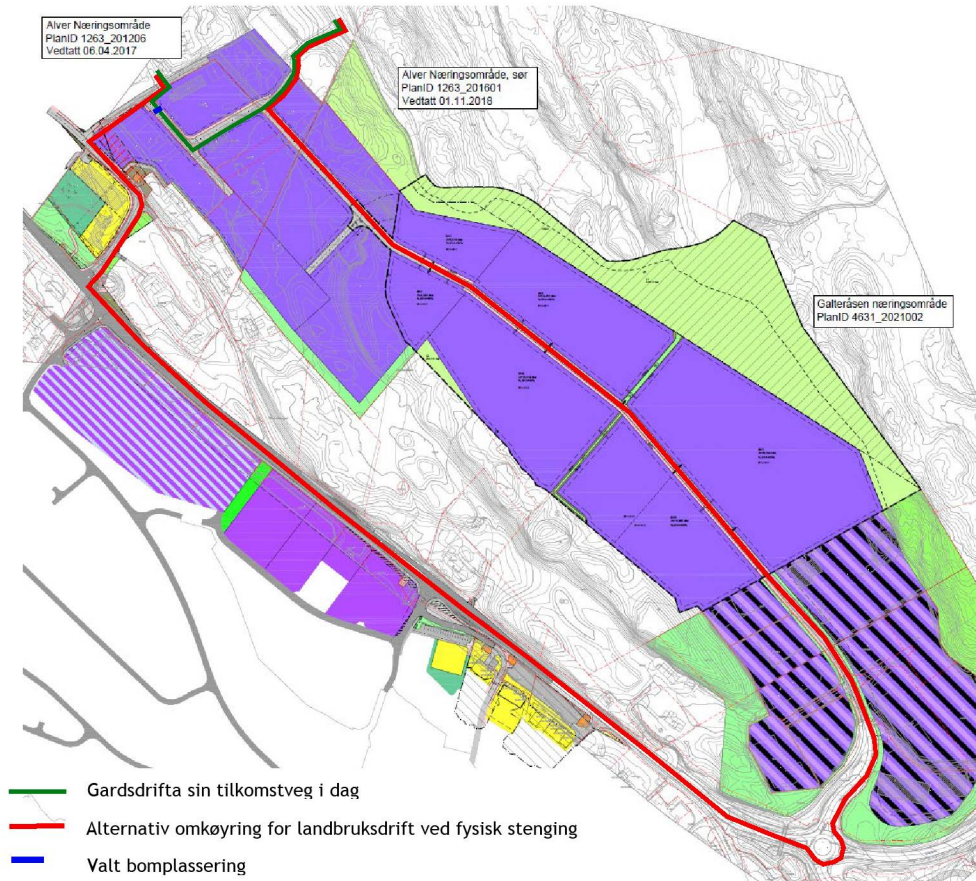
Kap. 9. Konsekvensar av planforslaget

Kap. 9.8 Trafikk

Vegen til planforslaget f_SKV skal tilretteleggast for næringstrafikk og store køyretøy. Etter opparbeiding av vegen skal det etablerast skilt og elektrisk bom for å hindre gjennomgangstrafikk av store køyretøy nord i planområdet mot Kv.1001 Alvervegen. Det er naudsynt at brannvesen og landbrukskøyretøy skal ha moglegheit til å nytte vegen. Fysisk stenging fører til meirkøyning på om lag 2.17 km ein veg (tur-retur 4,34 km) for brukar av gardsdrift (hjordefarmen) som ligg i nordvest for planområdet. Dette kan sjåast i figur 3 som viser eventuell stenging¹. Stenging for landbruksdrifta medfører ei auka belastning av krysset mellom Kv.1001 Alvervegen og Fv.565 Alverflaten. Dette vil også bidra til meir utslepp av klimagassar då transporten bruker fossilt brennstoff, og føre til auka slitasje av vegen ved tur-retur køyning. Sjå vedlegg frå Landbruksavdeling Alver kommune «Fråsegn Galteråsen reguleringsplan og konsekvensar for landbruket med meir. Gbnr137/19.» for meir detaljer.

Den elektriske bommen vil samla vurdert, fungere som eit fysisk hinder for uynskt gjennomgangstrafikk, samstundes som den gjev naudsynt tilgang for brannvesen og ferdsel knytt til gardsdrift. Ein elektronisk bom gjer at brukarane ikkje må ut av køyretøyet for å opne den, noko som gjer det til ei enkel, praktisk løysing. Løysninga avlastar krysset mellom fylkesveg 565 Alverflaten og KV.1001 Alvervegen for store køyretøy/næringstrafikk. Det medfører betre trafikktryggleik for mjuke trafikantar i nærområdet og i krysset Kv.1001 Alvervegen / Fv.565 Alverflaten. Løysinga vil som nemnt gje tilgang til brannvesnet, slik at dei kan nytte vegen ved ein evt. brann på garden eller i næringsområdet.

¹ Fråsegn Galteråsen reguleringsplan og konsekvensar for landbruket med meir. Gbnr13719.



Figur 3: Illustrasjon som viser køyreruter og valt bomplassering med planområdet og tilstøytane planer.
Kjelde: Eigar av gnr.137, bnr.19.

Planføresegn

Opphavelog planføresegn:

§ 5 Rekkjefølgjeføresegn

§ 5.1.2 Ved ferdigattest av veg til Galteråsen skal tilkomst frå Alvervegen til næringsområdet stengast med skilt, med unntak av tilkomst knytt til gardsdrifta i området.

§ 5.1.3 Ved oppstart anleggsfasen kan ein nytte tilkomst både frå nord og ifrå sør. Så snart f- SKV er etablert gjennom området, skal anleggstrafikken komme ifrå sør.

Endringar i planføresegn:

§ 5 Rekkjefølgjeføresegn

§ 5.1.2 Ved ferdigattest av veg (f_SKV) til Galteråsen skal tilkomst frå Alvervegen til næringsområdet stengast med skilt og elektrisk bom, med unntak av tilkomst knytt til gardsdrifta og brannvesenet i området.

§ 5.1.3 Skilt og elektrisk bom skal plasserast på f_SKV5 i detaljreguleringsplan for Alver næringsområde, gnr. 137, bnr 325 og 459 mfl., PlanID: 1263_201206.

§ 5.1.4 Ved oppstart av anleggsfasen kan ein nytte tilkomst frå nord og sør. Så snart f_SKV er etablert gjennom området, skal anleggstrafikken komme frå sør. Skilt og elektrisk bom skal opparbeidast ved ferdigstilling av f_SKV.

Skiltplan:

Henta frå motsegna: «Statens vegvesen skriv i uttale datert 19.07.2021: «*Statens vegvesen minner om at lovleg skilting krev skiltvedtak. Dersom Alver kommune ynskjer at Statens vegvesen skal fatte vedtak i saka må det sendast inn skiltplan etc.*» Dette tyder på at det ikkje har vore dialog mellom forslagsstillar av plan og skiltmyndighetene for den tenkte løysinga.»

Planforslaget sikrar at det skal setjast opp skilt og bom som hindrar gjennomgangstrafikk. Skiltplan vert sendt etter vedteken plan. Skiltplan kan ikkje påkrevjast i denne delen av planprosessen, og det er bakgrunnen for at vi ikkje har vore i dialog med skiltmyndighetene. På dette stadiet er det tenkt skilting som hindrar gjennomkøyning.

Trafikkanalysen:

Henta frå motsegna: «Vi meiner trafikkanalysen burde sagt noko om kapasitet og utforming av kryssområdet i nord, som er regulert gjennom «Ikeberget. Del av gnr. 137» som var vedtatt i 2002. Trafikkanalysen burde også sei noko om kva konsekvens skiltinga vil få. Det er ikkje opplyst kva for skilt føresegna legg opp til.»

Trafikkanalysen, datert 16.12.2021, har påpekt i pkt. 3.1 «*Planen legg opp til å kople eksisterande næringsområde i nord (Alver næringsområde) til Galteråsen næringsområde med ein gjennomgåande samleveg. Det betyr at avkøyninga som Alver næringsområde har i dag mot Fv.565 (Alvervegen) kan få redusert trafikk ved å lede trafikken ut i den nye rundkøyninga i aust.*» og 4.2.1 «*Koplinga av Alver næringsområde til rundkøyninga vil vere positivt for trafikktryggleiken ved å avlaste avkøyninga ved Alvervegen som har høgare risiko for ulukker enn rundkøyning.*»

Det reviderte planforslaget etter offentleg høyring sikrar ytterlegare avlastning av Kv.1001 Alvervegen ved etablering av skilt og bom. Planen vil sikre at krysset Kv.1001 Alvervegen/Fv.565 Alverflaten berre vert nytta som tilkomst til bustader/landbruket i området, medan all tungtrafikk frå næringsområda vert leia ut til rundkøyninga ved Galteråsen. I planforslagets rekkjefølgjekrav er det sikra at gjennomkøyning i nord skal stengjast når vegen (f_SKV) til planforslaget er opparbeidd. Dei positive konsekvensane for trafikkavvikling og trafikktryggleik ved å avlaste krysset Alvervegen/Fv.565 Alverflaten for tungtrafikk/næringstrafikk vil også bli omtala i revidert trafikkanalyse.