



Melding frå folket

Innspel til ny samfunnsdel – 11.03.21



ALVER
KOMMUNE



Innhald

Innleiing og metode	3
Tema 1: Å bu og leve i Alver	5
Ta stilling til følgjande påstand: «Eg trivst med å bu i kommunen.»	5
Kva er eit godt nærmiljø for deg?	6
Korleis opplever du at klima- og miljøendringar påverkar ditt nærmiljø?	6
Korleis brukar du naturen og friluftsområda?	6
Korleis kan vi utvikle og ta vare på gode fritidstilbod?	7
Kva skal til for at du vil gjere ein innsats som frivillig?	7
Kva skal til for at du syklar og går i ditt nærmiljø?	7
Kva meiner du kommunesenteret vårt Knarvik bør ha?	8
Frekhaug, Vikebø, Manger, Bøvågen, Lindås og Ostereidet er lokalsenter i Alver kommune. Kva ønskjer du å ha i ditt lokalsenter?	9
Kva viser du fram til besøkande som kjem til Alver?	10
Tema 2: Å arbeide og drive næring i Alver	11
Ta stilling til følgjande påstand: «Eg synes det er attraktivt å jobbe i Alver.»	11
Korleis utvikle og ta vare på næringslivet i Alver?	12
Korleis inkludere fleire i arbeidslivet?	12
Tema 3: Å delta i Alver	13
Ta stilling til påstanden: Eg synes det er lett å finne informasjon om kommunen sine tenester	13
Korleis vil du helst dele dine meiningar med oss?	14
Er det noko som hindrar deg i å delta?	14
Tema 4: Å føle seg trygg i Alver	15
Ta stilling til påstanden: Eg føler meg trygg i Alver	15



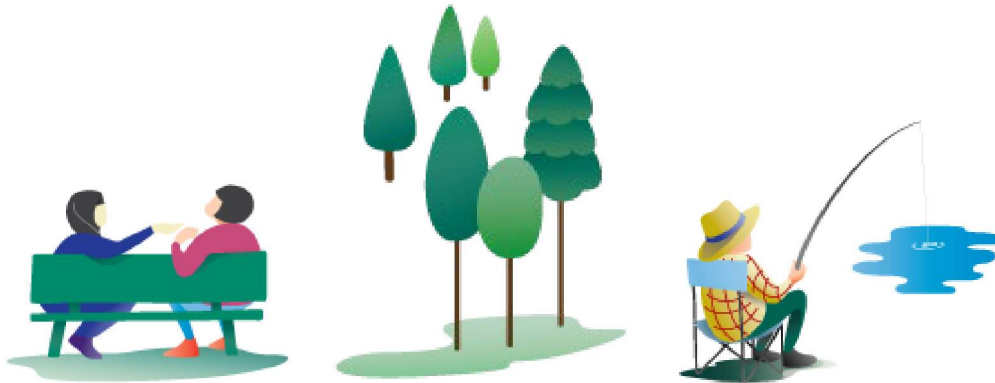
Spørjeundersøkinga var «open» frå 15. september 2020 til 15. januar 2021. Vi er takksame for at 640 innbyggjarar i alle aldrar og frå heile kommunen ønskte å bidra!

Hovudtema i spørjeundersøkinga

- Å bu og leve i Alver
- Å arbeide og drive næring i Alver
- Å delta i Alver
- Å føle seg trygg i Alver



Tema 1: Å bu og leve i Alver



Ta stilling til følgjande påstand: «Eg trivst med å bu i kommunen.»

- **Ja – kvifor?**
- **Nei – kvifor?**
- **Veit ikkje**

Dei fleste alverbuar som har svart på undersøkinga trivst med å bu i kommunen. Andelen som svarar at dei trivst i nærmiljøet er over 80% i alle områda av kommunen. Størst andel som trivs bur på Frekhaug og Manger, der over 90% svarar at dei trivst.

Årsaker til å trivst i Alver

Her trekker mange fram kvaliteter som gode bu- og nærmiljø, sosialt fellesskap, tilhørslse, nærleik til familie og vener, tilgang til gode tenester og fritidstilbod. Turområde, fjell, skog og sjø, er naturkvalitetar mange løfter fram. Fleire peiker på at gode møteplassar bidrar til eit godt sosialt fellesskap, og mange skriv at dei er opptatt av å behalde desse møteplassane framover for å «halde liv i bygda».

Ro, god plass og stillheit i nærmiljøet blir peika på av fleire som kvalitetar med å bu og leve i Alver. Nokre seier dei bur i distriktet, eller «på landet», og at her får dei pusterom, og at dei meiner mange får moglegheit til å utfalde seg der.

Andre bur meir sentralt i kommunen, og seier at dei opplever nærmiljøet som roleg, men likevel urbant med tilgang på alt dei treng i kvardagen. Nærleiken til Bergen blir òg trukke fram som ein viktig kvalitet.

Årsaker til at folk ikkje trivst i Alver

Det er nokon som har svara at dei ikkje trivst i nærmiljøet sitt. Dette blir blant anna begrunna med dårleg fritidstilbod og mangel på møteplassar og gode sosiale fellesskap. Ein skriv at «eg kjenner ingen».



Ein annan skriv at han/ho bur på ein fin plass, men opplever nærmiljøet som veldig pietistisk, lite ope og lite framtidsretta.

I tillegg blir det peika på dårleg kollektivtilbod, at ein må kjøyre til alt, og at det er dårleg tilrettelagt for gåande og syklande. Enkelte skriv at det kjenst utrygt at barna må gå og sykle i hovudvegen. Bompengar blir løfta fram som ein faktor som fører til misnøye, og for nokon hindrar det dei i å delta i ulike aktivitetar, eller påverkar kor dei gjer innkjøpa sine i kvardagen.

Kva er eit godt nærmiljø for deg?

Mange meiner at eit godt nærmiljø skal vere ein god stad for alle som bur der. Trivsel blir framheva som ein sentral faktor i eit godt nærmiljø. Mange meiner at fritidstilbod for barn og unge, gode skular og barnehager, at ein kjenner seg trygg, gode naboar, venskap, møteplassar, kollektivtilbod, natur- og friluftsområde og kort veg til det dei treng i kvardagen, bidrar til trivsel og eit godt nærmiljø.

Korleis opplever du at klima- og miljøendringar påverkar ditt nærmiljø?

Mange trekkjer fram veret når dei skal beskrive korleis dei opplever at klima- og miljøendringane påverkar nærmiljøet sitt. Då er det særleg meir ekstremver med mykje nedbør og vind, og mildere vintre det blir peika på. Einskilte nemner at dei legg merke til at det er færre plantetypar og insekt enn før.

Mange trekkjer fram at det er mykje søppel langs vegane og i havet, og at dette er noko kvar og ein av oss kan gjere noko med.

Andre skriv at dei ikkje merkar klima- og miljøendringar i sitt nærrområde. Nokon peiker på at dei merker fokuset på klima- og miljøendringar mest gjennom mediadekkinga. Ein er urolig for at auka merksemd på klima- og miljøendringar kan skape utfordringar for vidare utvikling av bygda, då med tanke på om det blir vanskelegare å byggje nye bustader.

Korleis brukar du naturen og friluftsområda?

At Alverbuen er glad i dei flotte naturområda i kommunen blir trukket fram under fleire tema i undersøkinga. Mange innbyggjarar brukar naturen, fjella, kysten, sjøen og turstiane aktivt heile året, og set stor pris på denne kvaliteten. På spørsmålet om kva folk viser fram til besøkande er det òg mange som trekkjer fram naturen, og det flotte landskapet.

«Eg brukar naturen som medisin. Eg kunne kjøpt meg medlemskap på treningstudio, men eg brukar heller naturen som treningsrom».



Korleis kan vi utvikle og ta vare på gode fritidstilbod?

Mange trekkjer fram at dei gode fritidstilboda er drivne fram av lokale eldsjelar, og at desse eldsjelane er heilt avgjerande for å halde fram med å ha eit godt tilbod til barn og unge.

Mange er opptatt av at vi må sørge for å ha god breidde i fritidstilboda for barn og unge. Dette for å engasjere fleire barn og unge til å vere i aktivitet, men òg for å leggje til rette for gode sosiale fellesskap. Fleire er opptatt av at kommunen må gi meir økonomisk støtte til utviklinga av gode fritidstilbod i bygdene, og ikkje berre ha fokus på utviklinga i meir sentrale delar av kommunen. For at folk skal bruke fritidstilbodet er det heilt avgjerande at informasjonen om dei ulike fritidstilbod er lett tilgjengeleg. Her kan både kommunen og lag og organisasjonar bli betre, blir det peika på.

Fleirbrukshall, kulturhus, «Brekkeløypa» og svømmehall er løfta fram som areanaer folk ønskjer seg ulike stader i kommunen.

Kva skal til for at du vil gjere ein innsats som frivillig?

Mange framhever frivillighet og dugnadsånd som ein kvalitet i nærmiljøet sitt. Fleire peiker på godt samhold og fellesskap, lokal kultur og at folk er i lag på tvers av generasjonar, som kvalitetar dei set pris på ved å delta i frivillig arbeid. At det er tydeleg informasjon om behovet for kva frivillige kan bidra med og at arbeidet er organisert på ein god måte, blir fremheva som viktig for at folk skal delta som frivillig. Andre har framheva at dei ville bidratt om dei hadde blitt spurt eller invitert til ei konkret oppgåve.

Ein skriv: « at born har glede av eit tilbod er ein motivasjonsfaktor for meg».

Helseutfordringar, avstand, arbeidsforhald (skiftarbeid) og «tidsklemma» blir nemnt som faktorar som hindrar nokon i å delta i frivillig arbeid.

Kva skal til for at du sykklar og går i ditt nærmiljø?

Mange seier at dei går og sykler mykje i kvardagen. Dette gjeld i hovudsak dei som òg seier at dei kjenner seg trygg i trafikken, og at forholda er lagt til rette med gang- og/eller sykkelvel.

Andre skriv at dei ikkje føler seg trygg, og etterlyser betre tilrettelegging for gåande og syklende. Om forholda blir lagt til rette, med til dømes betre lys og fortau eller gang- og sykkelveggar, er det fleire som skriv at dei nok vil gå og sykle meir.



Kva meiner du kommunesenteret vårt Knarvik bør ha?

Mange skriv at dei bruker, og set pris på, ulike kommunale tenester, servicetilbod og fritidsaktivitetar i Knarvik. Likevel er det mange som meiner at Knarvik kan bli ein mykje betre stad, og ein mykje finare stad. Mange meiner det er stygt i Knarvik. Fleire meiner òg at Knarvik har fin lokalisering mellom fjell og fjord, og at det difor er potensiale for å gjere Knarvik flottare.

Fleire skriv at dei ofte vel Åsane, framfor Knarvik, når dei skal handle. Dette understrekar fleire at heng saman med bompengar, og at dei då vel Åsane framfor Knarvik på grunn av betre utval.

«Felleskapsfølelsen er litt fråverande i Knarvik».

Mange meiner at Knarvik treng fleire samlingspunkter, eit breiare servicetilbod og fleire kultur- og fritidsaktivitetar. Fleire ønskjer seg eit kulturhus i Knarvik, med plass til fleire blant anna ein større scene og kino. Det blir peika på at eit allsidig kulturhus kunne fungere som eit samlande tilbod for folk i heile kommunen, og som kunne bidra til at folk blir meir positiv til kommune- og regionsenteret. Ein svømmehall, med god symjeopplæring for barn og unge, er òg nemnt av mange.



Frekhaug, Vikebø, Manger, Bøvågen, Lindås og Ostereidet er lokalsenter i Alver kommune. Kva ønskjer du å ha i ditt lokalsenter?

Ønska kvalitetar i lokalsentera	
<u>Bøvågen</u>	<u>Frekhaug</u>
Skule	Symjehall
Barnehage	(Pendler-)parkering
Idrettsanlegg	Møteplass under tak
Butikk(ar)	Butikkar og cafe
	Bibliotek
	Kommunale tenester (ungdomsskule, barnehage, kulturhus, helsetenester)
	(Arbeids-)kyrkje
<u>Lindås</u>	<u>Manger</u>
Apotek	Butikk(ar)
Symjehall	Kommunale tenester (ungdomsskule, barnehage, kulturhus, helsetenester)
Kommunale tenester(skule, lege, tannlege)	
Post i butikk	
<u>Ostereidet</u>	<u>Rosland</u>
Kommunale tenester (ungdomsskule, barnehage, kulturhus, helsetenester)	Kommunale tenester (ungdomsskule, barnehage, kulturhus, helsetenester)
Ny idrettshall	Butikk
Butikk(ar)	
Ønska kvalitetar i Knarvik	
Butikkar	
Kino/kulturhus	
Restauranter	
Symjehall	
Aktivitetstilbod for ungdom	
Naturlege samlingsplassar, leikeplassar	

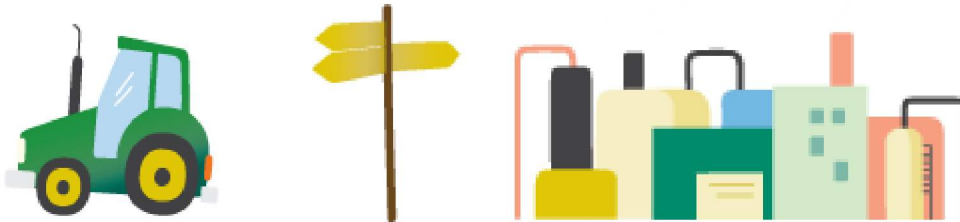
**Kva viser du fram til besøkande som kjem til Alver?**

Innbyggjarar i Alver er glade i og stolte av nærmiljøet sitt. I innspela blir det lista opp mange fine tilrettelagte turar, friluftsområder, fjelltoppar, stader og møteplassar i heile kommunen. Folk nemner mellom anna:

Alverstraumen	Nøttveitveten
Kvistefjellet	Bøkeskogen
Karakteristisk landskap: lyngheier, beitemarker, «knudrete» landskap	Fortet på Skjelanger
Hellandsvatnet	Eldsfjellet
Badeplassar	Osterfjorden
Fiskeplassar	Kyrkjene
Brekkeløypa	Gladihaug
Kvassnesstemma	Lindås
Lygheisenteret	Sletta
Knarvik barneskule	Mongstad
Knavik senter	Grønhålen
Stegane	BUA på Manger
Bygda mi	Bjørge
Båtlivet, holmer og skjær	Håøy
Mangerneset	Meland Golf
Marøy	Bøvågen
Uttoska	Kjekke folk



Tema 2: Å arbeide og drive næring i Alver



Ta stilling til følgjande påstand: «Eg synes det er attraktivt å jobbe i Alver.»

- **Ja – kvifor?**
- **Nei – kvifor?**
- **Veit ikkje**

Om lag halvparten av dei som har svara på spørsmålet svarar «ja», 19 prosent svarar «nei», og 35 prosent «veit ikkje». Dei fleste som svarar «veit ikkje» ser ut til å ikkje jobbe i Alver. Andelen som svarar ja er høgst i aldersgruppa 35-49 år, og ganske jamn i aldersgruppa 20-34 år og 50-69 år.

Årsaker til at folk synes det er attraktivt å jobbe i Alver

Mange trekkjer fram at det er attraktivt å jobbe i nærleiken av der dei bur. Då unngår dei kø og pendling, og får betre tid i kvardagen, meiner dei. Dette gir stor fridom og fleksibilitet for mange.

Fleire peiker på at det finnst spennande og variert arbeidstilbod i Alver, og meiner løn og arbeidsmiljø er bra.

Årsaker til at folk ikkje synes det er attraktivt å jobbe i Alver

Fleire av dei som skriv at dei ikkje synes det er attraktivt å jobbe i Alver legg vekt på at dei er ueinig med kommuneadministrasjonen i korleis organisasjonen drivast. Andre trekkjer fram dårleg kommuneøkonomi, og meiner dette går utover tenester og tilbod til sårbare grupper i samfunnet.

Dårlege arbeidsvilkår blir òg trukket fram. Andre peiker på at dei ikkje vil jobbe i Alver, enten fordi det ikkje finnst relevant arbeid til dei, eller fordi kommunen som arbeidsgivar har eit dårlig omdøme.



Korleis utvikle og ta vare på næringslivet i Alver?

Her blir det peika på at det alltid må vere ledige og ferdig regulerte næringsarealer, slik at verksemder kan utvide, eller etablere seg her. Fleire understrekar at det er viktig at kommunen spelar på lag med næringslivet, og at det ikkje blir for mykje byråkrati i prosessene. Andre set fokus på at det er viktig at kommunen som organisasjon er bevist på å ta i bruk lokale verksemder når dei kan.

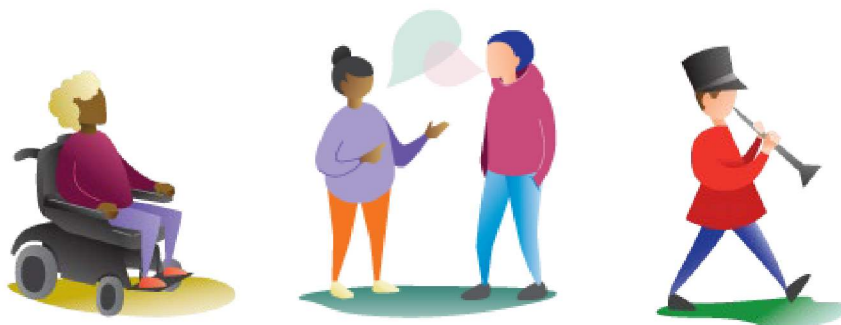
God infrastruktur blir fremheva som heilt vesentleg for både nyetableringar og utvikling av næringslivet i Alver.

Korleis inkludere fleire i arbeidslivet?

Her blir det trekt fram at fleire verksemder må bli flinkare til å ansette folk med blant anna nedsett funksjonsevne. Andre foreslår at kommunen kan tilby stønad til bedrifter som tilbyr arbeidstrening til folk som av ulike grunner treng det. Fleire praksisplassar og tilpassa arbeidstid er òg nemnt som viktige tiltak for å inkludere fleire i arbeidslivet i Alver.



Tema 3: Å delta i Alver



Ta stilling til påstanden: Eg synes det er lett å finne informasjon om kommunen sine tenester

- **Ja – kvifor?**
- **Nei – kvifor?**
- **Veit ikkje**

Svara på spørsmålet fordeler seg ganske jamt mellom dei tre alternativa. 34 prosent svarar «ja», 37 prosent svarar «nei», og 29 prosent «Veit ikkje». Andelen som svarar ja er høgst i aldersgruppa 20-34 år, og minst i gruppa mellom 35 og 49 år.

Årsakar til å meine at det er lett å finne informasjon om kommunen sine tenester

Alle som svarar at det er lett å finne informasjon om kommunen sine tenester viser til internettsida og Facebook- sida til kommunen. I tillegg nemner nokon at dei får informasjon ved å lese lokalavisene.

Årsaker til å ikkje meine at det er lett å finne informasjon om kommunen sine tenester

Denne undersøkinga er nettbasert. Såleis er det naturleg at dei som har svara er vande med å bruke internett for å søke etter informasjon, medan dei mindre «internettkyndige» er underrepresentert eller ikkje representert i det heile. Nokre av dei som svara peiker på at informasjonen frå kommunen er for einsidig basert på internett og facebook. Det vert og peika på at annonseringa ikkje er like god i begge lokalavisene.

Dei fleste som svarar at det ikkje er lett å finne informasjon om kommunen sine tenester, rettar sin kritikk mot kommunen sine nettsider. Det vises til at organiseringa er lite intuitiv, og at søkefunksjonen treff dårleg. Fleire meiner og at sidene er for dårleg oppdatert, og at aktuell informasjon er gøymd nedst på sida. Aktivitetskalendaren bør innehalde meir og vere betre synleg.



Elles er det fleire som peiker på vanskane med å få tak i dei rette personane i administrasjonen.

Korleis vil du helst dele dine meiningar med oss?

Dei fleste svarar at (anonyme) digitale kanalar, som denne spørjeundersøkelsen, er deira føretrekte kanal for å komme med innspel til kommunen. Facebook går og igjen hjå mange.

Elles er det fleire som trekker fram folkemøter som eit ønske.

Er det noko som hindrar deg i å delta?

«Tidsklemma» går igjen som eit viktig hinder mot å delta. Mange relaterer det til familiesituasjonen (fleire små barn), men òg som ein konsekvens av lange avstandar til jobb (i Bergen), eller fritidsaktivitetar i Alver. Mange peikar på at mykje fritidsaktivitetar skjer i Knarvik, og etterlyser betre buss- og fritidstilbod i andre delar av kommunen.

I tillegg er det mange som trekker fram økonomiske årsakar til å ikkje delta, hovudsakleg knytt til bompengar ved reising mot Knarvik eller Bergen.



Tema 4: Å føle seg trygg i Alver



Ta stilling til påstanden: Eg føler meg trygg i Alver

- **Ja – kvifor?**
- **Nei – kvifor?**
- **Veit ikkje**

73 prosent svara at dei føler seg trygge i Alver. 12 prosent svara at dei *ikkje* føler seg trygge, medan 16 prosent «*veit ikkje*».

Årsaker til å føle seg trygg i Alver

Blant dei som føler seg trygge peiker dei fleste på at dei har god kjennskap til lokalsamfunnet sitt og dei som bur der, samt at det skjer lite som tilseier at det er grunn til å føle seg utrygg.

Mange trekkjer og fram at det er korte avstandar til politi, brannvern, lege og sjukehus.

Årsaker til å ikkje føle seg trygg i Alver

Blant dei som ikkje føler seg trygge i Alver er det den økonomiske situasjonen til kommunen, og truslar om nedbygging av tenestetilbod eller innføring av eigedomsskatt som vert lagt vekt på.

Anna som er viktig for innbyggjarane i Alver

Det opne spørsmålet, der innbyggjarane er bedt om å nemne andre ting som er viktige for dei, kan oppsummerast med at mange er kritiske til kutta som ligg føre i den gjeldande økonomiplanen. Mange meiner helse og omsorg bør skjermast mot kutt, og at kutta heller bør skje i kommuneadministrasjonen. I tillegg er det mange som uttrykker bekymring for at det vil bli nedlegging av skular og anna tenestetilbod i perifere delar av kommunen.