

Hamneboltar i Austrheim kommune



Utgjevar: Austrheim sogelag, versjon 1 - 2023

Hamneboltar

Historia om hamneboltane med registreringar i Austrheim kommune

Det er registrert 74 hamneboltar, men det kan henda at det manglar nokre få.



Døme på kryssbolt uten ring - Foto: Odd Øksnes

Austrheimsvågen

Hftet er utarbeidd av Harald Odd Sognnes ut frå foto og koordinat innhenta av Odd Øksnes og Kjell Isaksen. For å samla inn informasjon om hamneboltar brukte dei mest båt, men og bil i tillegg til fotturar langs sjølinja.

Historia om hamneboltane

Du har nok sett dei. Dei gamle fortøyingsfesta, hamneboltane.

Det finns mange av dei, i forskjellige former og tilstand. Det er lenge sidan dei vart sett fast i fjellet, no står dei der som rustne jernboltar og ringar og er ikkje mykje brukt no.

Dei er eit grunnleggande kulturminne for kystkulturen, og det er viktig at dei vert tatt vare på.

For eit kystland som Norge, med stor trafikk av båtar gjennom alle tider, var fortøying av båtane i hamner og ankerplassar svært viktig. (Fortøyingsavgift er ikkje noko nytt som er innført i dagens hamner/ gjestehamner Ta ut?)

Alt under kong Fredrik 2 (1534-1588) vart det sett ned fortøyingsboltar ved dei mest besøkte hamnene i Sør-Norge, og det vart tilsett folk for å krevje inn fortøyingsavgifter.

Stort sett vart grunneigarar og andre privatfolk oppmoda om å setje ned og vedlikehalda jernboltar og ringar. Som motyting fekk dei rett til å krevje inn fortøyingsavgift, dei såkalla ringpengane. Dei kunne verta temmeleg verdifulle.

“Ringevæsenet” ble etablert i 1735. Dette var en offentlig organisering av korleis fortøyingsfesta skulle setjast ned og brukast.

Ringvesenet kom etter kvart inn i fastare former, ikkje minst etter at kommandør Friis i 1800 vart tilsett som overlos i Bergen.

Det var Friis som fekk laga ny ringmodell (Friisbolt) der ringen låg laust omkring stolpen, og ikkje som tidlegare gjennom eit auge i toppen. Et tverrjern hindra at ringen kunne fjernast.

Rundt boltane var det malt ein kvit og raud sirkel i berget, slik at dei var lette å finne.

Utover på 1800 talet vart det sett ned mange fortøyingsfeste, også der det var rikt sildefiske. I 1878 var det ca. 4500 fortøyingsfeste som høyrte til Statens Havnevesen, hvorav ca. 4.400 var i de “Vesten- og Nordenfjeldske Overlodsdistrikter”, mens berre ca. 60 var i det “Sønnenfjeldske Overlodsdistrikt”. De fleste av Statens fortøyingsfeste vart nedsett etter 1827. Etter en undersøkelse i 1837 fant Marinedepartementet ut at man på Vestlandet

og nordover ikke kunne regne med å få private til å sette ned fortøyningsfester slik som tidligere. Heller ikke kunne man regne med å få private til å kreve inn avgift for bruk av festene. Resultatet vart at Staten tok på seg oppgåva, og bruk av de offentleg eigde festene vart gratis.

I 1878 var det ca. 1800 fortøyningsfester nedsatt av de lokale havnevesener og ca. 2000 private fortøyningsfester med offentlige hjemmelsbrev. Av dei siste var ca. 1850 i det "Sønnenfjeldske Overlodsdistrikt", mens det bare var ca. 150 i de "Vesten- og Nordenfjeldske Overlodsdistrikter".

Fyr- og Merkevesenet hadde ansvaret for vedlikehold av fortøyningsboltane fram til 1922.

Då Statens Havnevesen tok over i 1922, var det 12200 offentlige fortøyninger av alle slag langs kysten.

Kor mange fortøyningsfester som var heilt private uten tilknytting til "Ringevæsenet", er ukjent. Kor mange av de gamle fortøyningsfester som fortsatt står langs vår lange kyst, veit vi heller ikkje.

Men boltane vart stadig mindre brukt, og i 1950 åra vart det slutt på alt vedlikehald.

Mykje arbeid og kostnad med fortøyningsfesta

Frå smeden fekk oppdraget med å lage ein bolt til det var ferdig montert, tok det lang tid.

Først vart det bora 5 hol med hammar og meisel. Dei 4 første hola vart sett i ein firkant alt etter kor sort holet skulle vera. Det 5. vart sett i midten. Fjellet mellom hola vart så fjerna med meisel, og ein fekk eit firkanta hol.

Boltane vart festa med kiler, men etter kvart vart det brukt bly som festemiddel. Det var ikkje utan problem. På den tida støypte dei geværkuler, og folk stal bly frå fordøyningsboltane for å bruke det til kuler

Kommandør Friis brukte difor svovel til å feste boltane, ei blanding av smelta svovel og fin sand.

Kilde: "De gamle fortøyningsfestene i Ny-Hellesund og fortøyningsmetodenes historie" av Jan G. Langfeldt.



Døme på kryssbolt med ring og ringmerke malt på berget - Foto: Kjell Isaksen

Kilstraumen



Døme på kryssbolt uten ring - Foto: Odd Øksnes

Austrheimsvågen



Døme på kryssbolt uten ring - Foto: Kjell Isaksen

Nordre Fønnesvågen



Døme på kryssbolt uten ring - Foto: Kjell Isaksen

Nordre Fønnesvågen

Liste over hamneboltar i Austrheim

- 1 Austrheimsvågen (2 boltar)
- 2 Baløyna, Husøyna og Kårøyna (10 boltar)
- 3 Dyrneset (8 boltar)
- 4 Ervika (4 boltar)
- 5 Kilstraumen (4 boltar)
- 6 Langøyna, Rotøyna og Krossøyna (8 boltar)
- 7 Leirvågen (8 boltar)
- 8 Nordre Fønnesvågen (5 boltar)
- 9 Rebnor (4 boltar)
- 10 Stavesundet (2 boltar)
- 11 Søre Fønnesvågen (11 boltar)
- 12 Øksnesvågen (8 boltar)

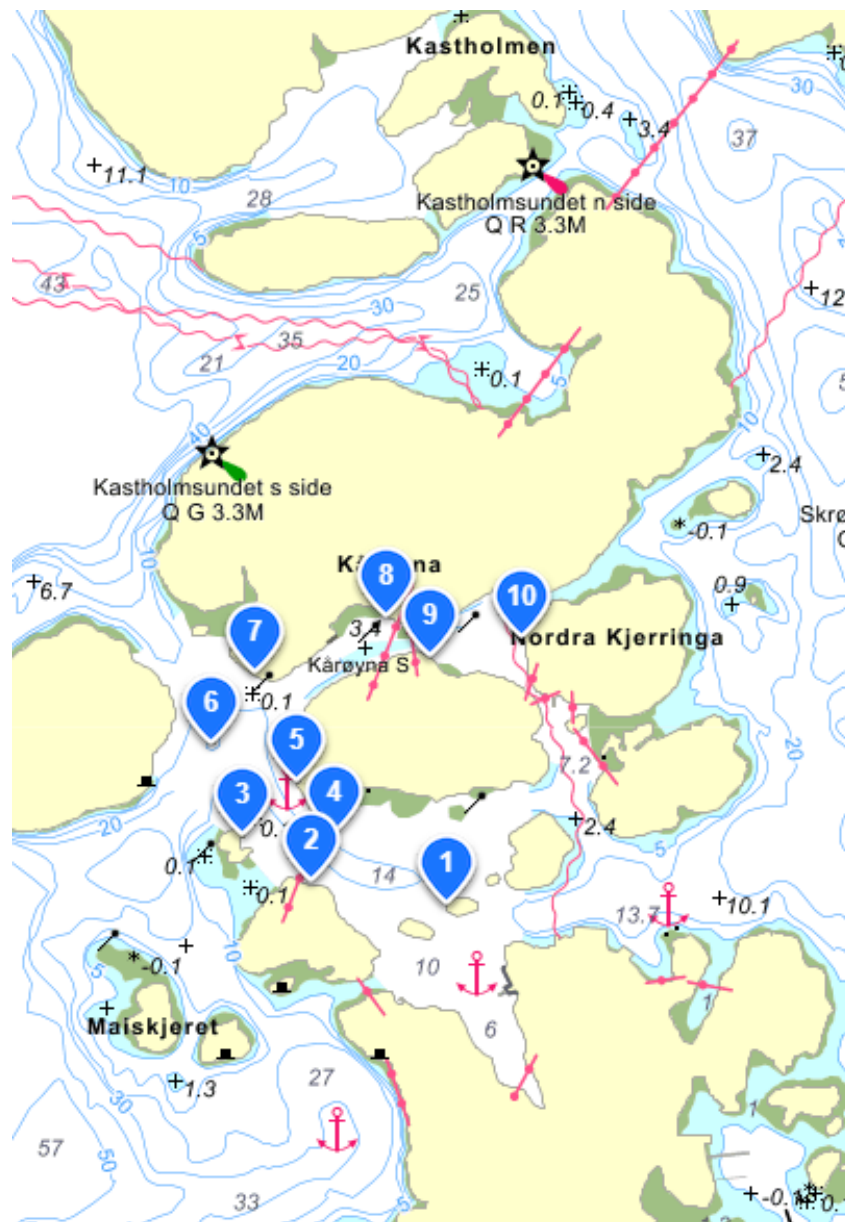
1 - Austrheimsvågen

Austrheimsvågen 1	Tresbakken ved naust	60°46'7''N, 4°54'11''E
Austrheimsvågen 2	På nes på nordsida av Finnsvågen båthamn	60°46'8''N, 4°54'21''E



2 - Baløyna, Husøyna og Kårøyna

Baløyna 1	Skjær nordvest for Baløyna	60°48'39''N, 4°48'17''E
Baløyna 2	Trollholmen nord	60°48'40''N, 4°48'7''E
Baløyna 3	Skjær nord for Trollholmen	60°48'41''N, 4°48'2''E
Baløyna 4	Husøyna, sør ved skilt	60°48'42''N, 4°48'9''E
Baløyna 5	Husøyna vest	60°48'43''N, 4°48'6''E
Baløyna 6	Skjær vest for Husøyna	60°48'44''N, 4°48'0''E
Baløyna 7	Kårøyna vest	60°48'47''N, 4°48'3''E
Baløyna 8	Kårøyna i sundet mot Husøyna	60°48'49''N, 4°48'13''E
Baløyna 9	Husøyna i sundet ved kaien	60°48'48''N, 4°48'16''E
Baløyna 10	Lyngkjerringa, vestsida	60°48'48''N, 4°48'23''E



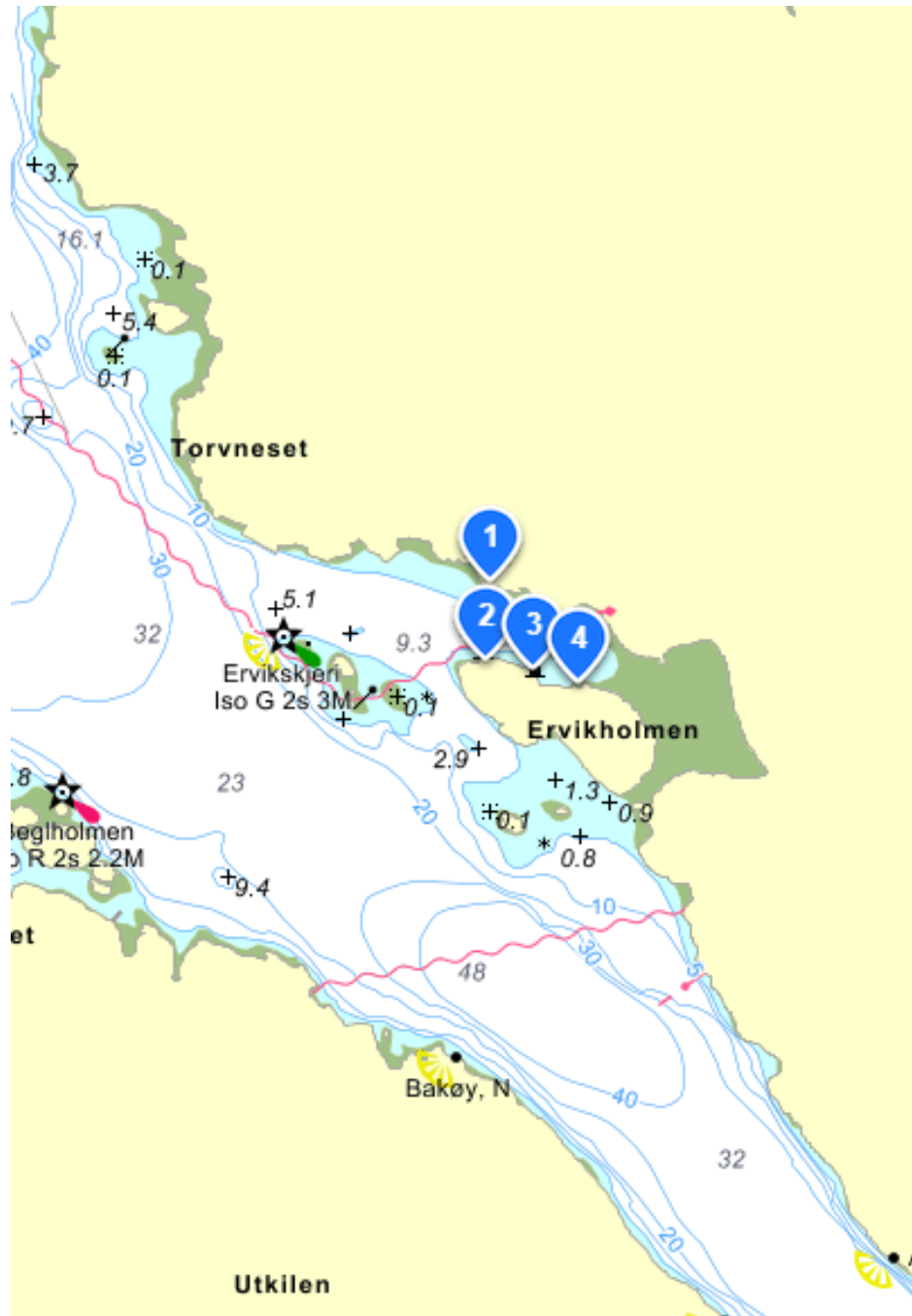
3 - Dyrneset

Dyrneset 1	Austsida v/Rebnorsvika	60°46'33''N, 4°52'23''E
Dyrneset 2	Austsida v/Rebnorsvika (25 m sør)	60°46'32''N, 4°52'25''E
Dyrneset 3	Vestsida mot Dyrneset	60°46'30''N, 4°52'26''E
Dyrneset 4	Dyrneset, på neset	60°46'29''N, 4°52'20''E
Dyrneset 5	Indre hamn, sørsida av holme	60°46'28''N, 4°52'19''E
Dyrneset 6	Indre hamn, austsida	60°46'26''N, 4°52'21''E
Dyrneset 7	Indre hamn, vestsida av holme	60°46'26''N, 4°52'18''E
Dyrneset 8	Innløp hamn, nordsida av holme	60°46'29''N, 4°52'21''E



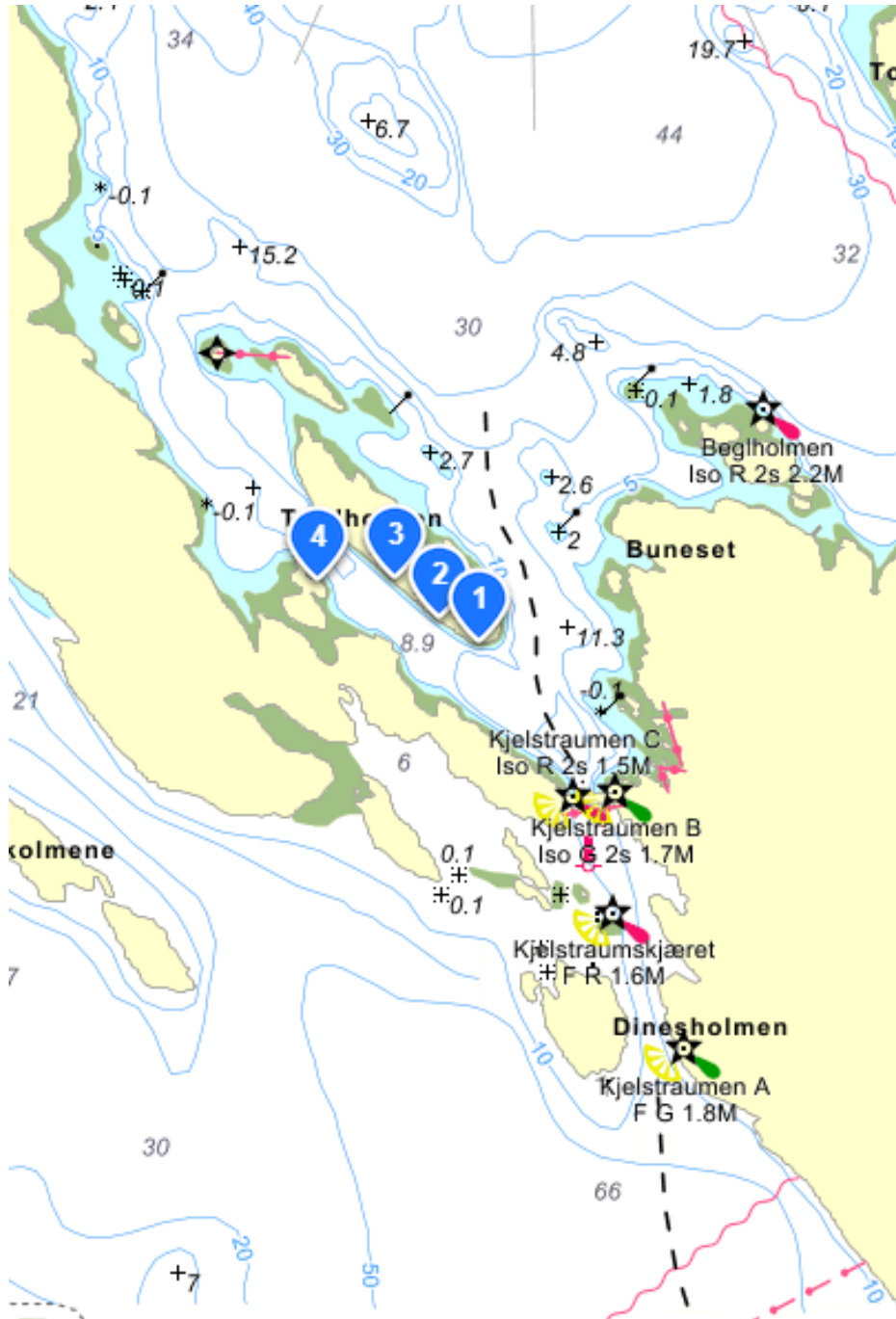
4 - Ervika

Ervika 1	Nord for Ervika kai	60°48'9''N, 4°57'20''E
Ervika 2	Ervikholmen, nord	60°48'6''N, 4°57'20''E
Ervika 3	Ervikholmen, nordaust (nord)	60°48'6''N, 4°57'23''E
Ervika 4	Ervikholmen, nordaust (sør)	60°48'5''N, 4°57'26''E



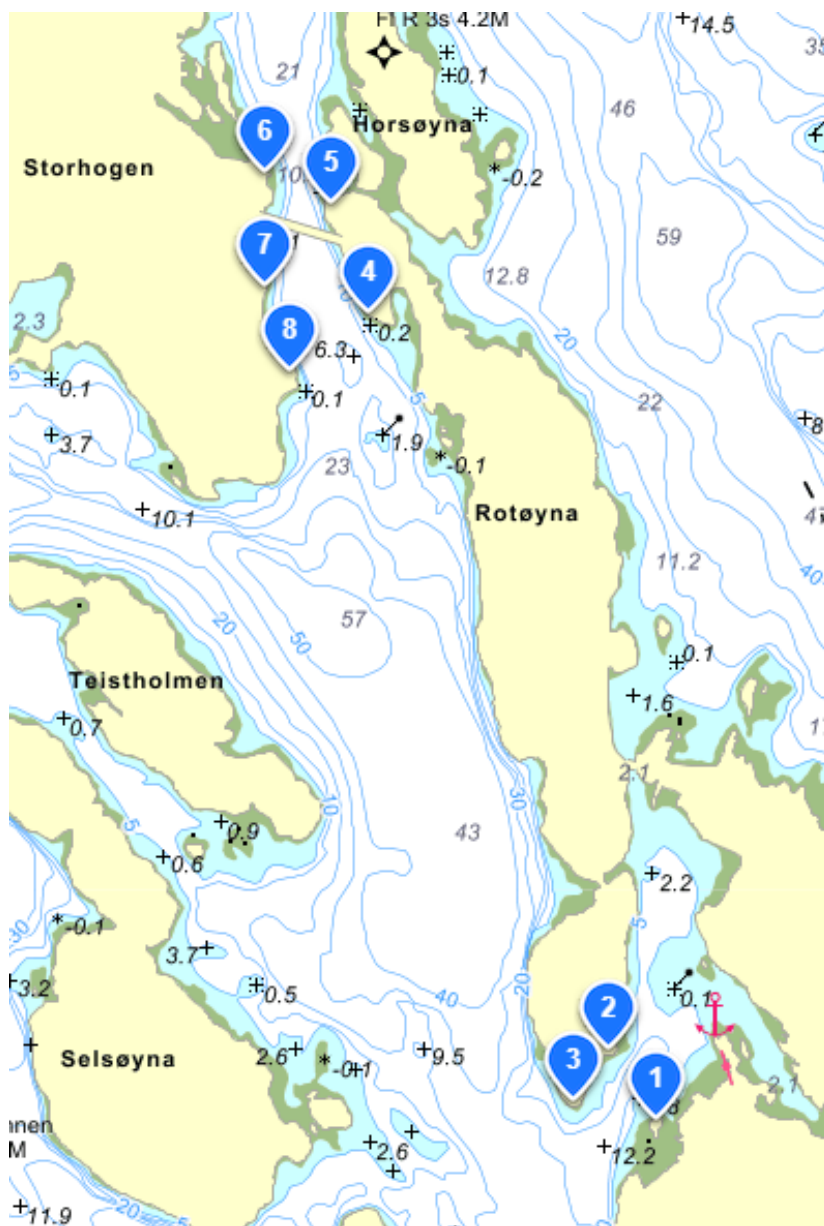
5 - Kilstraumen

Kilstraumen 1	Trollholmen, sør	60°47'54''N, 4°56'31''E
Kilstraumen 2	Trollholmen, sørvest (nord)	60°47'55''N, 4°56'28''E
Kilstraumen 3	Trollholmen, sørvest (sør)	60°47'56''N, 4°56'25''E
Kilstraumen 4	Aust for rorbuene (ny)	60°47'56''N, 4°56'20''E



6 - Langøyna, Rotøyna og Krossøyna

Langøyna - Krossøyna 1	Langøysundet, skjær på sørside	60°48'37''N, 4°49'47''E
Langøyna - Krossøyna 2	Langøysundet, skjær på nordside	60°48'39''N, 4°49'44''E
Langøyna - Krossøyna 3	Langøysundet, Rotøyna nes sørende	60°48'37''N, 4°49'42''E
Langøyna - Krossøyna 4	Rotøyna, vest sør for bru	60°49'6''N, 4°49'26''E
Langøyna - Krossøyna 5	Rotøyna, vest ved bru til Krossøyna	60°49'10''N, 4°49'23''E
Langøyna - Krossøyna 6	Krossøyna, nord ved bru vestside sund	60°49'11''N, 4°49'19''E
Langøyna - Krossøyna 7	Krossøyna, sør ved bru vestside sund	60°49'7''N, 4°49'18''E
Langøyna - Krossøyna 8	Krossøyna, sør for bru vestside	60°49'4''N, 4°49'20''E



7 - Leirvågen

Leirvågen 1	Båtevikholmen, sørsida	60°48'57''N, 5°0'10''E
Leirvågen 2	Sør for Leirvåg kai v/molo	60°48'56''N, 5°0'9''E
Leirvågen 3	Odde v/naust (OT)	60°48'55''N, 5°0'12''E
Leirvågen 4	Vestsida av ytre Dyrøyvågen v/(JD)	60°48'51''N, 5°0'24''E
Leirvågen 5	Vestsida av indre Dyrøyvågen	60°48'46''N, 5°0'40''E
Leirvågen 6	Holme indre Dyrøyvågen	60°48'48''N, 5°0'41''E
Leirvågen 7	Austsida av Dyrøyvågen	60°48'51''N, 5°0'35''E
Leirvågen 8	Austsida av ytre Dyrøyvågen på nes	60°48'54''N, 5°0'30''E



8 - Nordre Fønnesvågen

Nordre Fønnesvågen 1	Vestsida v/naust (KI)	60°48'22''N, 4°58'38''E
Nordre Fønnesvågen 2	Vestsida sør for Tresvika	60°48'24''N, 4°58'28''E
Nordre Fønnesvågen 3	Vestsida sør for Tresvika	60°48'25''N, 4°58'25''E
Nordre Fønnesvågen 4	Vestsida v/naust (AS)	60°48'29''N, 4°58'19''E
Nordre Fønnesvågen 5	Vestsida mot nord på odde	60°48'30''N, 4°58'17''E



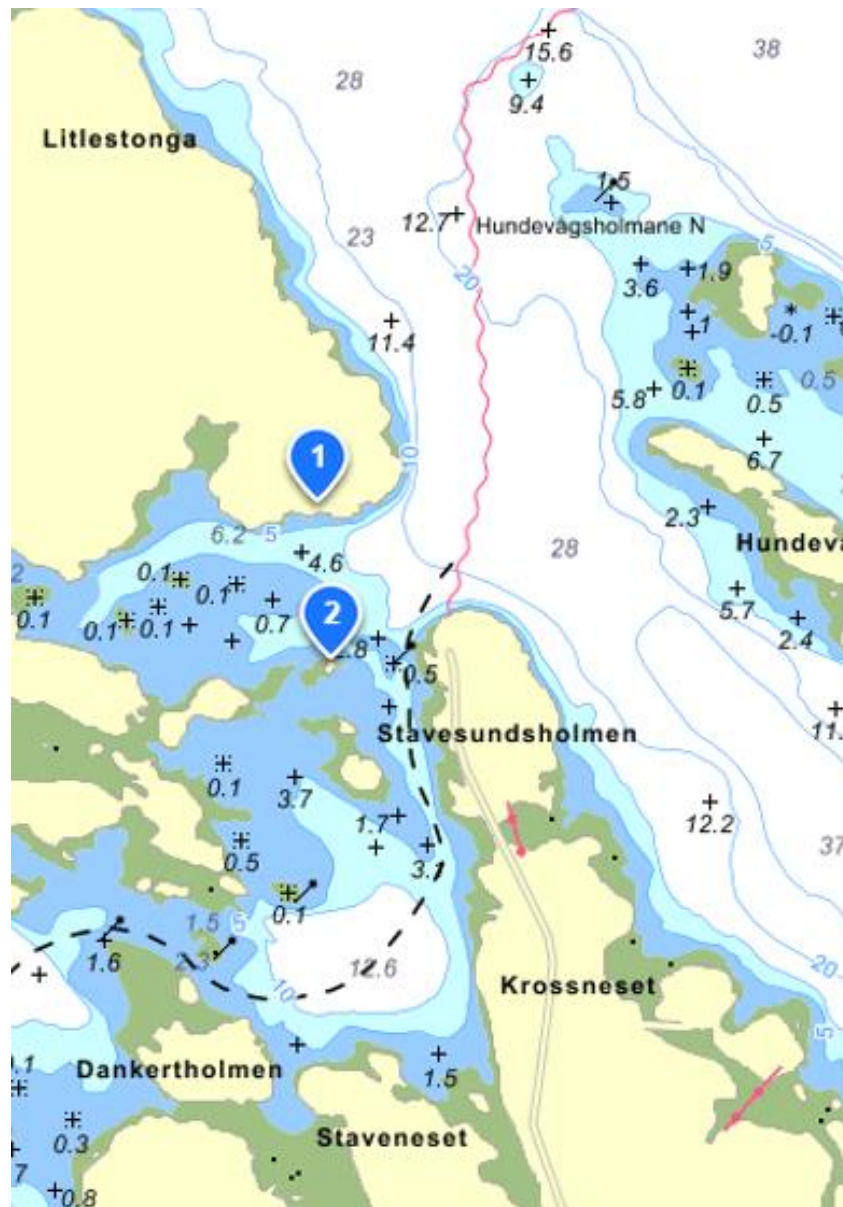
9 - Rebnor

Rebnor 1	Bønsvika, sør	60°47'21''N, 4°51'29''E
Rebnor 2	Bønsvika, vest	60°47'20''N, 4°51'25''E
Rebnor 3	Rebnorsvågen, indre, austsida	60°47'12''N, 4°51'49''E
Rebnor 4	Rebnorsvågen, indre, vestsida	60°47'11''N, 4°51'49''E



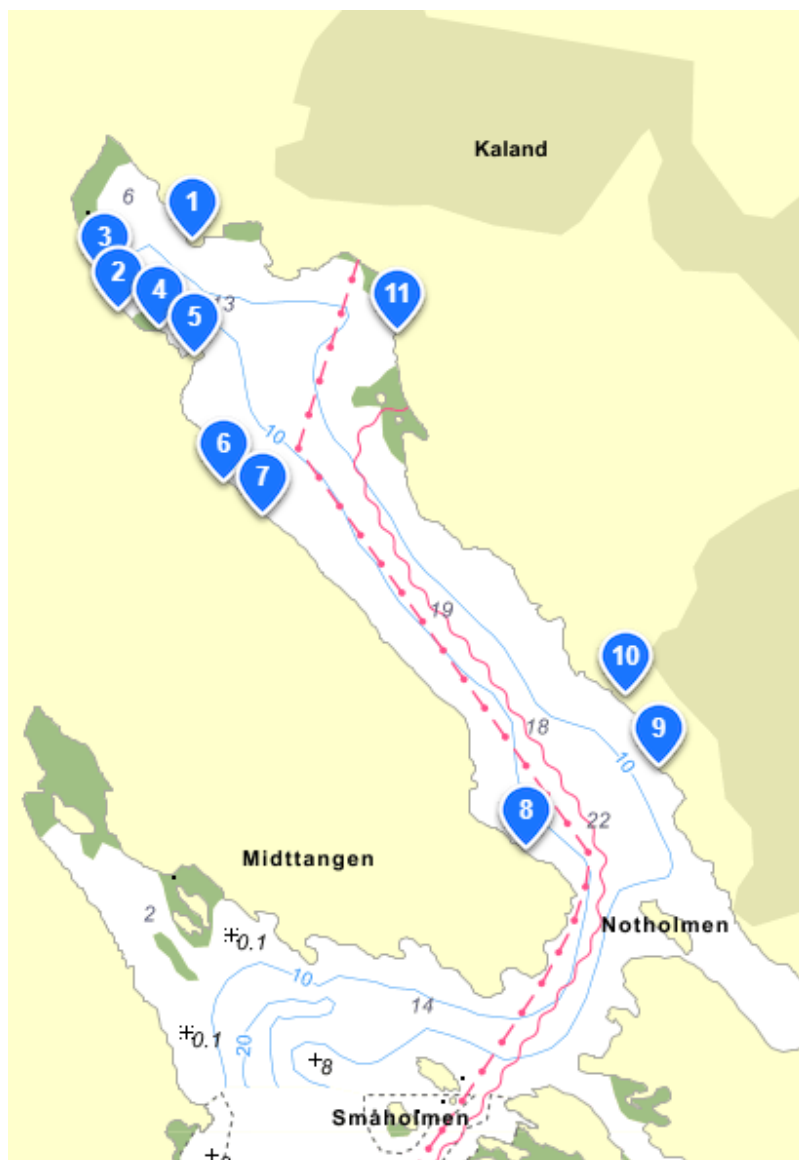
10 - Stavesundet

Stavesundet 1	Litle Stonga sør	60°49'9''N, 4°54'36''E
Stavesundet 2	Liten holme i Stavesundet	60°49'4''N, 4°55'37''E



11 - Søre Fønnesvågen

Søre Fønnesvågen 1	Kuskjeret	60°48'4''N, 4°59'11''E
Søre Fønnesvågen 2	Hålo	60°48'2''N, 4°59'5''E
Søre Fønnesvågen 3	Hålo	60°48'3''N, 4°59'5''E
Søre Fønnesvågen 4	Vestsida	60°48'1''N, 4°59'9''E
Søre Fønnesvågen 5	Vestsida	60°48'0''N, 4°59'12''E
Søre Fønnesvågen 6	Vestsida	60°47'55''N, 4°59'14''E
Søre Fønnesvågen 7	Vestsida	60°47'54''N, 4°59'17''E
Søre Fønnesvågen 8	Vestsida v/neset	60°47'41''N, 4°59'38''E
Søre Fønnesvågen 9	Austsida	60°47'44''N, 4°59'48''E
Søre Fønnesvågen 10	Austsida	60°47'47''N, 4°59'46''E
Søre Fønnesvågen 11	Austsida	60°48'1''N, 4°59'27''E



12 - Øksnesvågen

Øksnesvågen 1	Horsøyna søre odden	60°48'4''N, 4°51'48''E
Øksnesvågen 2	Austsida Øksnesvågen, v/naust	60°48'2''N, 4°51'56''E
Øksnesvågen 3	Austsida Øksnesvågen, v/kai	60°48'4''N, 4°51'55''E
Øksnesvågen 4	Austsida Øksnesvågen, v/naust (RØ)	60°48'5''N, 4°51'54''E
Øksnesvågen 5	Holmen, sørsida	60°48'7''N, 4°51'50''E
Øksnesvågen 6	Holmen, nordsida	60°48'8''N, 4°51'50''E
Øksnesvågen 7	Øksa, søre enden	60°48'14''N, 4°51'49''E
Øksnesvågen 8	Horsøna, austsida	60°48'11''N, 4°51'44''E

