

OVERORDNA BEREDSKAPSPLAN

for



FEDJE KOMMUNE

ADMINISTRATIV DEL

Overordna beredskapsplan, administrativ del, beskriv korleis Fedje kommune arbeider med samfunnstryggleik, og korleis beredskapen er organisert, samordna og dokumentert.

Planen beskriv vidare kva prinsipp, prioriteringar og metodar som skal vera gjeldande for organiseringa av beredskap og gjennomføringa av beredskapsleiing i kommunen.

Planen er ein administrativ plan som saman med dei operative beredskapsplanane som er omtala i dokumentet, skal tilfredsstilla krava til overordna beredskapsplan i lov og forskrift om kommunal beredskapsplikt.

Overordna beredskapsplan, administrativ del, skal vera ein administrativ del av alle beredskapsplanar som blir utarbeida for Fedje kommune på alle nivå.

Planen er vedteke av kommunestyret og gjeld for heile kommunen.

Rev. Dato	Gyldig til	Endring	Godkjent av:
XX.XX.2023	XX.XX.2025	Versjon 1 av beredskapsplan, administrativ del	Kommunestyret



Overordna beredskapsplan for Fedje kommune

Gjeldande frå XX.XX.XXXX til XX.XX.XXXX

Innhald

OVERORDNA SAMFUNNSTRYGGLEIKSSTRATEGI	3
1. FØREMÅL OG VERKEOMÅDE.....	5
1.1 Føremål	5
1.2 Verkeområde	5
2. FULLMAKTER OG ORGANISERING.....	6
2.1 Den kommunale kriseleiinga sine fullmakter	6
2.1.1 Krisefullmakta.....	6
2.1.2 Hastefullmakta (jfr. kommunelova §11-8)	6
2.1.3 Driftsfullmakta (jfr. kommunelova §13-1).....	6
2.1.5 Økonomiske fullmakter	6
2.2 Beredkapsorganisasjonen	7
2.2.1 Beredkapsleiingsnivå	8
2.2.2 Organisasjonskart kommunal kriseleiing.....	9
2.2.3 Faste funksjonar i den kommunale kriseleiinga	9
3. BEREDSKAPSPLANAR	11
3.1 Overordna beredskapsplan, administrativ del	11
3.2 Overordna beredskapsplan, operativ del	11
3.3 Temaspesifikke beredskapsplanar	12
3.3.1 Evakueringsplan	12
3.3.2 Informasjonsplan	12
3.3.3 Øvrige temaspesifikke beredskapsplanar	12
3.3.4 Skisse av beredskapsplanhierarkiet.....	13
3.3 Analysar som grunnlag for beredskapsplanar	13
4. PRINSIPP, PRIORITERINGAR OG METODAR	14
4.1 Dei nasjonale beredskapsprinsippa	14
4.1.1 Likskapsprinsippet.....	14
4.1.2 Ansvarsprinsippet.....	14
4.1.3 Nærleiksprinsippet	14
4.1.4 Samvirkeprinsippet.....	14
4.2 Dei proaktive prinsippa	15
4.2.1 Sikker usikkerheits-prinsippet.....	15
4.2.2 Moderat overreaksjons-prinsippet	15
4.2.3 Første informasjons-prinsippet.....	15
4.3 Beredskapsverdiane	15
4.3.1 Menneske	16
4.3.2 Ytre miljø	16



Overordna beredskapsplan for Fedje kommune

Gjeldande frå XX.XX.XXXX til XX.XX.XXXX

4.3.3	Økonomiske verdiar	16
4.3.4	Tillit og omdømme.....	16
4.4	Proaktiv stabsmetodikk.....	16
5	VEDLIKEHALD AV BEREDSKAPSEVNE.....	17
5.1	Kompetanseutviklings- og øvingsplan	17
5.2	Kompetansekrav og opplæring	17
5.3	Vedlikeholdstrening og øving.....	17
6	DISTRIBUSJON OG OFFENTLEGGJERING	18
6.1	Distribusjon og tilgjengeleggjering.....	18
6.2	Offentleggjering.....	18

OVERORDNA SAMFUNNSTRYGGLIKSSTRATEGI

«Fedje kommune skal vera eit trygt, driftssikkert og robust lokalsamfunn»

Samfunnstryggleiksarbeidet i Fedje kommune skal:



Overordna beredskapsplan for Fedje kommune

Gjeldande frå XX.XX.XXXX til XX.XX.XXXX

- Etterleva relevante krav i lov og forskrift
- Vera forankra i kommunale vedtak
- Vera prioritert i arbeidet i kommunen
- Vera heilheitleg, systematisk og koordinert
- Vera forankra i eit breitt samvirke
- Fylgje nasjonale og anerkjende metodar og prinsipp

Etterleva relevante krav i lov og forskrift

Arbeidet med samfunnstryggleik og beredskap skal fylgje krava i lov og forskrift om kommunal beredskapsplikt, samt andre relevante overordna lovkrav og sektorlovkrav til den kommunale tenesteytinga.

Vera forankra i kommunale vedtak

Kommunestyret skal oppmodast om å fatte vedtak og godkjenne heilheitleg risiko- og sårbarheitsvurdering (ROS) og overordna beredskapsplan, administrativ del.

Risikovurderingar og operative beredskapsplanar skal godkjennast av kommunedirektør, vedkommande kommunalsjef eller einingsleiar for å sikre naudsynt kvalitet og samordning i kommunen.

Vera prioritert i arbeidet i kommunen

Samfunnssikkerheitsarbeidet skal vera eit prioritert område for politisk og administrativ leiing. Det skal setjast av tilstrekkeleg tid og ressursar til å utarbeida risikovurderingar og følgje opp tryggleikstiltak.

Det skal vidare prioriterast trening- og øvingsaktivitetar for å sikre naudsynt kompetanse hos dei tilsette og forsvarleg beredskapsevne i kommunen.

Vera heilheitleg, systematisk og koordinert

Det skal arbeidast heilheitleg og systematisk med både den strategiske, finansielle og operasjonelle risikoen i kommunen, og arbeidet skal fylgje tilrettelagde årlege prosessar.

Arbeidet med heilheitleg risiko- og sårbarheitsvurdering (ROS) skal fylgjast opp i kommuneplanar, handlingsplanar, budsjett og i den daglege drifta i einingane.



Overordna beredskapsplan for Fedje kommune

Gjeldande frå XX.XX.XXXX til XX.XX.XXXX

Vera forankra i eit breitt samvirke

Alle relevante aktørar og ressursar, samt nabokommunar og regionale myndigheiter, skal inviterast inn i og orienterast om samfunnstryggleiksarbeidet for å styrkje kunnskapsgrunnlaget og bidra til å auke samarbeidet og samvirket i og omkring kommunen.

Fylgje nasjonale og anerkjende metodar og prinsippar

Samfunnstryggleiksarbeidet skal fylgje anerkjende metodar og prinsippar for risikostyring og beredskap, mellom anna:

- Norsk standard for risikovurdering
- Norsk standard for beredskapsvurdering
- Relevante veiledarar frå Direktoratet for samfunnstryggleik og beredskap
- Dei nasjonale beredskapsprinsippa
- Dei proaktive beredskapsprinsippa
- Potensialbasert kriseleiing

1. FØREMÅL OG VERKEOMÅDE

1.1 Føremål

Føremålet med overordna beredskapsplan, administrativ del, er å beskriva korleis beredskapen i Fedje kommune er organisert, samordna og dokumentert. Planen beskriv også kva prinsipp, prioriteringar og metodar som skal vere leiande for organiseringa av beredskap og gjennomføringa av beredskapsleiing i kommunen.

Planen er ein administrativ plan, som saman med dei operative beredskapsplanane som er nemnde i dokumentet, skal møte krava til overordna beredskapsplan i lov og forskrift om kommunal beredskapsplikt.

Overordna beredskapsplan, administrativ del, skal vere ein administrativ del av alle beredskapsplanane som blir utarbeidd i Fedje kommune på alle nivå.

1.2 Verkeområde

Overordna beredskapsplanen gjeld for heile Fedje kommune, og omfattar heile det geografiske området og alle delar av organisasjonen og einingane.



Overordna beredskapsplan for Fedje kommune

Gjeldande frå XX.XX.XXXX til XX.XX.XXXX

2. FULLMAKTER OG ORGANISERING

2.1 Den kommunale kriseleiinga sine fullmakter

Med bakgrunn i kommunestyrets godkjenning av denne beredskapsplanen, vedteke i K-sak XX/23, er den kommunale kriseleiinga slik den er definert i denne planen delegert følgande fullmakter relevante for kommunen sin beredskap:

2.1.1 Krisefullmakta

Når krisesituasjonar krevjer raske avgjerder eller vedtak, og det ikkje er tid til at kommunestyret eller formannskapet kan samlast, er kriseleiinga avgjerds- og vedtaksdyktig på vegne av kommunen når ordførar og kommunedirektør er til stades.

2.1.2 Hastefullmakta (jfr. kommunelova §11-8)

Ordførar mobilisert i kriseleiinga har mynde til å treffa vedtak i saker som skulle ha vore avgjort i eit anna kommunalt organ når det er naudsynt å fatta vedtak så raskt at det ikkje er tid til å innkalla det organet som skulle avgjort saka.

Ei melding om vedtak som er fatta i medhald av hastefullmakta skal leggjast fram i det neste møtet i det organet som skulle avgjort saka.

2.1.3 Driftsfullmakta (jfr. kommunelova §13-1)

Kommunedirektør mobilisert i kriseleiinga har mynde til å organisera og leia den kommunale drifta og styra alle kommunale ressursar slik vedkommande avgjer innanfor rammene av lov, forskrift og kommunestyret sine ordinære instruksar.

2.1.4 Handteringsfullmakta

Kommunedirektør har fullmakt til å handtera ei krise inntil kriseleiinga med ordførar er mobilisert. Handteringa kan iverksetjast på vege av kommunen når dette er naudsynt for å redde liv, eigedom eller annan interesse frå skade eller fare for skade, og denne skaderisiko er langt større enn skaderisiko ved sjølv handteringa, og det ikkje er tid eller forsvarleg å avvente handteringa til kriseleiinga med ordførar er mobilisert.

2.1.5 Økonomiske fullmakter

Kriseleiinga ved ordførar og kommunedirektør saman har fullmakt til å nytta inntil kroner 2 000 000 utover ordinært budsjett for å ivareta kriseleiinga sine oppgåver.

(Dette er ei auke frå kroner 500 000 vedteke i K-sak 41/99. Kommunedirektør foreslår ei auke til 2 000 000 kr for å vera betre i stand til å handtera større kostnads-krevjande hendingar, som t.d. miljøkatastrofar. Dette krev nytt vedtak i kommunestyret.)



Overordna beredskapsplan for Fedje kommune

Gjeldande frå XX.XX.XXXX til XX.XX.XXXX

2.2 Beredskapsorganisasjonen

Fedje kommune har organisert ei kriseleiing og ein beredskapsorganisasjon for effektivt å kunne handtere ekstraordinære hendingar, situasjonar og tilstandar, heretter omtala beredskapssituasjonar, som ikkje like raskt og effektivt kan handterast av den daglege driftsorganisasjonen.

I krisefullmakta ligg mynde til å mobilisera og nytta alle ressursar i eller som er tilgjengelege for kommunen, uavhengig av tilhøyring eller organisatorisk plassering i den daglege driftsorganisasjonen.

I ein beredskapssituasjon eller når ein krise truar, og handteringa ikkje kan ivaretakast på ein forsvarleg måte av den ordinære driftsorganisasjonen innanfor ordinære fullmakter, skal kriseleiinga mobilisere for å handtere situasjonen og leie arbeidet i beredskapsorganisasjonen.

Så raskt det er mogleg å samle formannskapet eller kommunestyret, skal vedtak som i normalsituasjon blir fatta av formannskapet eller kommunestyret, bli fatta av formannskapet eller kommunestyret sjølv.

Kriseleiinga skal så snart det er forsvarleg og så tidleg som mogleg, overføre handteringa og den vidare oppfølginga av beredskapssituasjonen til den daglege driftsorganisasjonen og demobilisere beredskapsorganisasjonen og seg sjølve.

Fedje kommune skal streve etter å kome attende til ein normal driftssituasjon der dei ordinære fullmaktene gjeld så snart dette er mogleg og forsvarleg, og normalt innan 72 timar.

Kommunedirektøren har ansvar for å koordinere og dokumentere det overordna beredskapsarbeidet, og for å trene og øve kriseleiinga.

Den einskilde einingsleiar har ansvar for å koordinere og dokumentere beredskapsarbeidet på eiga eining, og for å trene og øve eigen organisasjon for å oppretthalde tilfredsstillande beredskap på eininga.



Overordna beredskapsplan for Fedje kommune

Gjeldande frå XX.XX.XXXX til XX.XX.XXXX

2.2.1 Beredskapsleiingsnivå

Beredskapsorganisasjonen i Fedje kommune består av tre nivå som har ulike ansvarsområde og oppgåver:

Strategisk politisk nivå er kommunen si politiske leiing, leia av ordførar.

Strategisk politisk nivå sine primære oppgåver er å:

- innhenta naudsynte politiske avgjerder ved behov
- koordinere handetinga med administrativt nivå
- representera og vera talsperson for kommunen
- halda politiske utval og befolkninga løypande informert
- ivareta kommunen si tillit og omdømme

Operasjonelt administrativt nivå er kommunen si administrative leiing, leia av kommunedirektør.

Operasjonelt administrativt nivå sine primære oppgåver er å:

- utøva kommunal kriseleiing
- ivareta det overordna kommunale ansvaret i beredskapshandteringa
- koordinere den heilheitlege krisehandteringa i kommunen
- ivareta driftskontinuitet i den kommunale tenesteytinga
- samvirka med relevante offentlege og private samarbeidsaktørar

Taktisk einingsnivå er den eller dei kommunale einingane som er råka av eller som bidrar i beredskapshandteringa, leia av einingsleiar.

Taktisk einingsnivå sine primære oppgåver er å:

- leia eininga si beredskapshandtering
- koordinere beredskapshandetinga med kommunal kriseleiing
- ivareta driftskontinuitet i eininga
- halde eigne brukarar og føresette løypande informert
- fortløpande rapportere eininga si handtering til kommunal kriseleiing

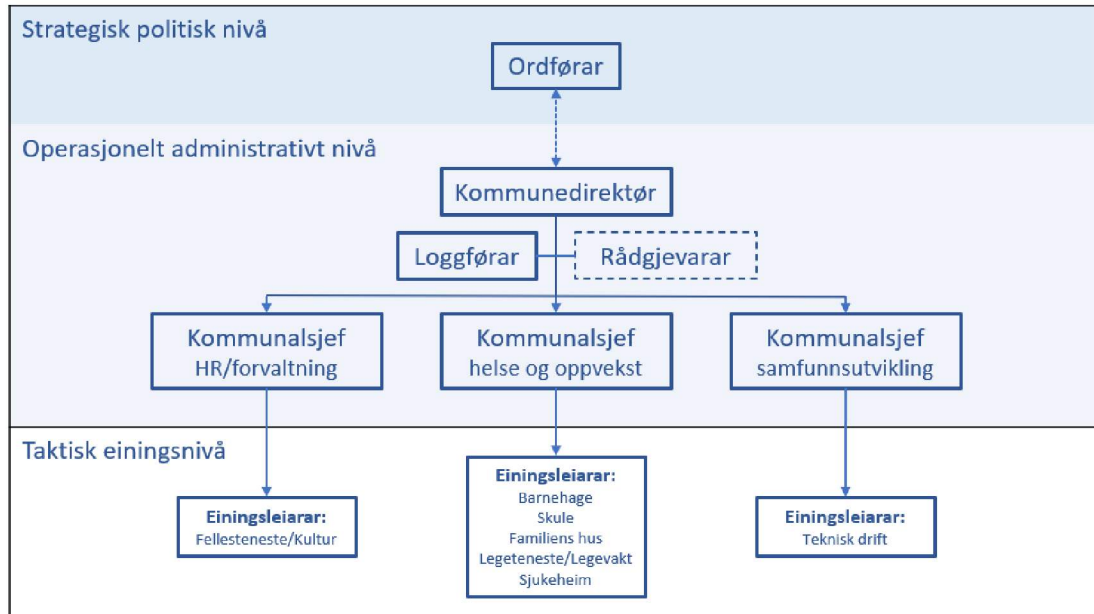


Overordna beredskapsplan for Fedje kommune

Gjeldande frå XX.XX.XXXX til XX.XX.XXXX

2.2.2 Organisasjonskart kommunal kriseleiing

Organisasjonskartet syner dei funksjonane som inngår fast eller ved behov i den kommunale kriseleiinga, samt underliggende einingar.



Figur 1: Organisasjonskart kommunal kriseleiing i Fedje kommune

2.2.3 Faste funksjonar i den kommunale kriseleiinga

Ordførar

Ordførar representerer og er talsperson for Fedje kommune også i ein beredskapssituasjon, og møter i den kommunale kriseleiinga ved behov.

Avløysar for ordførar er varaordførar.

Det er kommunestyret som avgjer korleis kriseleiinga og beredskapsorganisasjonen i kommunen skal vere organisert. Dette skjer gjennom vedtak av overordna beredskapsplan for Fedje kommune, administrativ del.

Kommunedirektør

Kommunedirektør leiar det administrative arbeidet i kommunen også i ein krisesituasjon, er Fedje kommune sin kriseleiar og har ansvaret for å organisere det operative arbeidet i kriseleiinga.

Avløysar for kommunedirektør blir utpeika av kommunedirektør og dokumentert i overordna beredskapsplan, operativ del.

Kommunedirektør har mynde til å avgjera om ei hending skal handterast som ein beredskapssituasjon, og har ansvar for å mobilisera og demobilisera kriseleiinga.



Overordna beredskapsplan for Fedje kommune

Gjeldande frå XX.XX.XXXX til XX.XX.XXXX

Kommunedirektør har vidare det overordna ansvaret for å sikre at krise- og beredskapshandteringa er planlagt, koordinert og følgjer dei prinsippa som gjeld for krise- og beredskapsleiing i Fedje kommune.

Kommunalsjefar

Kommunalsjefane møter fast i kriseleiinga, og har ansvar for å leia handteringa innafør eige ansvarsområde.

Avløysarar for kommunalsjefane blir utpeika av vedkommande kommunalsjef og dokumentert i overordna beredskapsplan, operativ del.

Loggførar

Loggførar møter fast i kriseleiinga og har ansvar for å dokumentere kriseleiinga si handtering. Loggførar blir utpeika av kommunedirektør og dokumentert i overordna beredskapsplan, operativ del.

Rådgjevarar

Kommunedirektør mobiliserer dei rådgjevarane som det er behov for i kriseleiinga. Mobiliserte rådgjevarar gjev kriseleiinga råd innanfor eige ansvarsområde.

Både eksterne og interne rådgjevarar kan bli mobilisert til kriseleiinga. Naturlege interne rådgjevarar kan vera kommunelege, teknisk sjef eller økonomisjef, avhengig av den beredskapssituasjonen som skal handterast.



Overordna beredskapsplan for Fedje kommune

Gjeldande frå XX.XX.XXXX til XX.XX.XXXX

3. BEREDSKAPSPLANAR

I tillegg til denne administrative delen, inneheld Overordna beredskapsplan for Fedje kommune ein operativ del. Operativ del er eit eige dokument som ikkje er lagra i same dokument som administrativ del eller underordna operative planar.

Alle operative beredskapsplanar er tiltenkte å bli nytta aktivt under handteringa av ein beredskapssituasjon, medan grunnleggjande kunnskap om denne administrative delen av planen bør vera implementert og godt kjend i organisasjonen.

3.1 Overordna beredskapsplan, administrativ del

Overordna beredskapsplan, administrativ del, beskriv korleis beredskapen i Fedje kommune er organisert, samordna og dokumentert, og kva prinsipp, prioriteringar og metodar som skal vera gjeldande for organiseringa av beredskapen og utøvinga av beredskapsleiing i kommunen.

Overordna beredskapsplan, administrativ del, er overgripande for alle deler av Fedje kommune, og planen skal vera ein administrativ del av alle beredskapsplanar som blir utarbeida og som skal vera gjeldande for kommunen på alle nivå.

Kommunedirektør er ansvarleg for utarbeiding og revisjon av Overordna beredskapsplan, administrativ del. Planen skal reviderast minst kvart anna år, og revisjonen skal dokumenterast.

Overordna beredskapsplan, administrativ del, med tilhøyrande revisjonar, skal vedtakast av kommunestyret.

3.2 Overordna beredskapsplan, operativ del

Overordna beredskapsplan, operativ del, fortel korleis beredskapssituasjonar i Fedje kommune skal handsamast og dokumenterast. Planen skal vera bygd opp på ein måte som gjer den til eit effektivt og aktivt hjelpemiddel for å ta avgjerder under beredskapsfasane; varsling og mobilisering, handsaming og risikoreduksjon, og demobilisering og normalisering.

Kommunedirektør er ansvarleg for utarbeiding og revisjon av Overordna beredskapsplan, operativ del. Planen skal reviderast kvart år, og revisjonen skal dokumenterast.

Overordna beredskapsplan, operativ del, med tilhøyrande revisjonar, blir godkjend av kommunedirektør.



Overordna beredskapsplan for Fedje kommune

Gjeldande frå XX.XX.XXXX til XX.XX.XXXX

3.3 Temaspesifikke beredskapsplanar

Temaspesifikke beredskapsplanar finst i to utgåver:

- planar som det er lovpålagt å utarbeida i lov om kommunal beredskapsplikt
- andre temaspesifikke beredskapsplanar som er lovpålagt å utarbeida i anna lovgjeving eller fordi det har oppstått eit behov for planane

Kommunalsjefane eller einingsleiarane som har ansvar for temaspesifikke beredskapsplanar, vil kunne ha behov for fleire beredskapsplanar; ein for eiga eining og dei temaspesifikke planane dei har ansvar for.

Dei temaspesifikke planane vil vere kommuneovergripande, medan planen for eiga eining berre vil gjelde for den aktuelle eininga.

3.3.1 Evakueringsplan

Det er eit krav i lov og forskrift om kommunal beredskapsplikt at kommunen skal ha ein plan for befolkningsevakuering.

Planen skal vere ein del av overordna beredskapsplan, og vil i Fedje kommune vera eit vedlegg til overordna beredskapsplan, operativ del.

Kommunedirektør er ansvarleg for utarbeiding, årleg revisjon og godkjenning av kommunen sin evakueringsplan.

3.3.2 Informasjonsplan

Det er eit krav i lov og forskrift om kommunal beredskapsplikt at kommunen skal ha ein plan for informasjon til befolkninga. Informasjonsplanen skal også innehalda ein plan for befolkningsvarsling.

Planen skal vere ein del av overordna beredskapsplan, og vil i Fedje kommune vera eit vedlegg til overordna beredskapsplan, operativ del.

Kommunedirektør er ansvarleg for utarbeiding, årleg revisjon og godkjenning av kommunen sin informasjonsplan.

3.3.3 Øvrige temaspesifikke beredskapsplanar

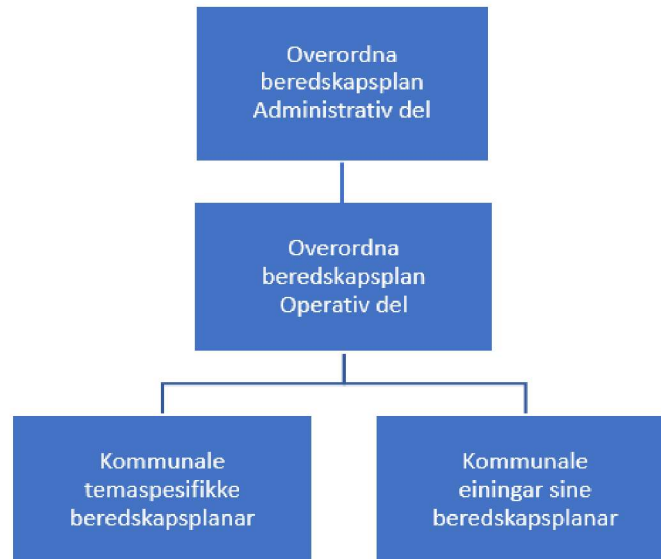
Der det er eit krav i særlovar som gjeld for ansvarsområda til einingane i Fedje kommune at temaspesifikke beredskapsplanar skal utarbeidast, er kommunalsjefane og einingsleiarane ansvarlege for utarbeiding, årleg revisjon og godkjenning av eige beredskapsplanverk.



Overordna beredskapsplan for Fedje kommune

Gjeldande frå XX.XX.XXXX til XX.XX.XXXX

3.3.4 Skisse av beredskapsplanhierarkiet



Figur 2: Skisse av beredskapsplanhierarkiet i Fedje kommune

3.3 Analysar som grunnlag for beredskapsplanar

Det er nødvendig for kvaliteten på beredskapsplanar at desse er utarbeidd og revidert med bakgrunn i relevante analysar med jamlege revisjonar.

Eit viktig grunnlag for gode analysar er kunnskap og erfaring. Gode analysar bidreg til at ressursane kan utviklast og nyttast mest mogleg effektivt innanfor forsvarlege kostnadsrammer.

Beredskapsplanane på alle nivå i Fedje kommune skal utarbeidast og reviderast med bakgrunn i risiko- og sårbarheitsanalysar med påfølgjande beredskapsanalysar.



Overordna beredskapsplan for Fedje kommune

Gjeldande frå XX.XX.XXXX til XX.XX.XXXX

4 PRINSIPP, PRIORITERINGAR OG METODAR

Beredskapsorganiseringa og utøving av beredskapsleiing i Fedje kommune skal vere forankra i anerkjende prinsipp, prioriteringar og metodar for beredskap og kriseleiing.

Kommunen skal følgje dei nasjonale beredskapsprinsippa i sin beredskapsorganisering, og etterleva dei proaktive prinsippa i sin beredskapsleiing.

Utøvinga av beredskapsleiing skal vere potensialbasert, og prioriteringar skal gjerast på bakgrunn av prioriteringsrekkefølga til beredskapsverdiane.

For å sikre dette skal proaktiv stabsmetodikk nyttast i den kommunale kriseleiinga.

4.1 Dei nasjonale beredskapsprinsippa

Dei nasjonale beredskapsprinsippa er anbefalt nytta i all organisering av beredskap i Noreg. Prinsippa er likskaps-, ansvars-, nærleiks- og samvirke-prinsippet, og desse skal leggjast til grunn for Fedje kommune sin beredskapsorganisering.

4.1.1 Likskapsprinsippet

Likskapsprinsippet medfører at den organiseringa som blir nytta i beredskapssituasjonar skal vere så lik som mogleg den organiseringa ein nyttar til dagleg.

Dette gjer det enklare å manøvrere i organisasjonen i hektiske situasjonar fordi ressursar, informasjonskanalar, og ansvars- og kommunikasjonslinjer allereie er innarbeidde og kjende.

4.1.2 Ansvarsprinsippet

Ansvarsprinsippet medfører at den som har ansvar for eit område i ein normalsituasjon også har ansvar for det same området i beredskapssituasjonar.

Ved å behalde eit ansvarsområde på same stad, er det enklare å finne og forhalda seg til dei rette funksjonane og einingane i beredskapssituasjonar der tid, avgjerder og effektiv kommunikasjon kan vere kritiske faktorar.

4.1.3 Nærleiksprinsippet

Nærleiksprinsippet medfører at beredskapssituasjonar skal handterast på lågast mogleg nivå i organisasjonen.

Einingsleiarane er Fedje kommune sine innsatsleiarar for beredskapssituasjonar som ramar eigen eining.

4.1.4 Samvirkeprinsippet

Samvirkeprinsippet medfører at kvar einskild organisasjon har eit sjølvstendig ansvar for å sikre best mogleg samvirke med interne og eksterne relevante aktørar i beredskapsarbeidet og i beredskapssituasjonar.

Fedje kommune baserer både det forebyggande samfunnstryggleiksarbeidet og sin beredskap og krisehandtering på eit effektivt samvirke internt og eksternt med alle relevante offentlege og private aktørar.



Overordna beredskapsplan for Fedje kommune

Gjeldande frå XX.XX.XXXX til XX.XX.XXXX

4.2 Dei proaktive prinsippa

Etterleving av de proaktive prinsippa: sikker usikkerheit-, moderat overreaksjon- og første informasjons-prinsippet, skal sikre at Fedje kommune reagerer så raskt som mogleg med tilstrekkelege ressursar i alle beredskapssituasjonar.

4.2.1 Sikker usikkerheits-prinsippet

Sikker usikkerheits-prinsippet, eller «føre var»-prinsippet, inneber at ein alltid bør velje å varsle eller å mobilisere beredkapsorganisasjonen dersom ein er usikker på om det er nødvendig. Det same gjeld dersom ein er usikker på om det er nødvendig å sette i verk eit tiltak som kan ha positiv effekt under ei beredskapssituasjon.

4.2.2 Moderat overreaksjons-prinsippet

Moderat overreaksjons-prinsippet inneber at beredkapsorganisasjonen, alltid og så raskt som mogleg, bør prøve å gjennomføre ressursmobilisering av eit slikt omfang at det er tilgjengeleg ein overkapasitet på dei viktigaste ressursane.

4.2.3 Første informasjons-prinsippet

Første informasjonsprinsippet inneber at Fedje kommune i alltid bør prøve å vere først ute med informasjon til media og andre interessentar om dei beredkaps-situasjonar som rammar kommunen. Informasjonen bør alltid vere så transparent og korrekt som mogleg, sjølv om det kan medføra negativ publisitet for kommunen.

4.3 Beredskapsverdiane

All planlegging og ressursutnytting i beredskapssituasjonar skal i Fedje kommune ta utgangspunkt i å beskytta og ivareta beredskapsverdiane og prioriteringa mellom dei.

Beredskapsverdiane er i prioritetsrekkefølge:

1: menneske, 2: ytre miljø og 3: økonomiske verdiar, samt tillit og omdømme.

Å ivareta tillit og omdømme er særleg avhengig av korleis kommunen faktisk ivaretek og evnar å formidle sin ivaretaking av dei tre andre beredskapsverdiane, slik at verdien ikkje inngår direkte i prioriteringa.

Prioriteringa gjeld på to område. Ved ressursmangel på ressursar som kan nyttast i innsats for å ivareta fleire av verdiane, bør ressursane alltid prioriterast i innsats for å ivareta den høgste prioriterte beredskapsverdien. Dette er ikkje til hinder for at parallelle aksjonar for å ivareta fleire av verdiane kan settast i verk samstundes.

Prioriteringa gjeld også i situasjonar der innsats for å ivareta ein verdi kan utgjere ein risiko for å gjere skade på ein av dei andre beredskapsverdiane. I slike tilfelle bør innsats ikkje settast i verk dersom innsats mot ein lågare rangert verdi kan utgjere ein uakseptabel risiko for skade på ein høgare rangert verdi. Særleg gjeld dette dersom innsats for å berge miljøet eller økonomiske verdiar kan utgjere ein uakseptabel risiko for innsatsmannskapa.



Overordna beredskapsplan for Fedje kommune

Gjeldande frå XX.XX.XXXX til XX.XX.XXXX

4.3.1 Menneske

Det skal alltid prioriterast høgast å beskytta og ivareta menneske. Det er den direkte innsatsen for å berge liv og helse som primært skal prioriterast, men også den psykososiale ivaretakinga.

4.3.2 Ytre miljø

Etter ivaretakinga av menneske, skal ivaretaking av det ytre miljøet prioriterast. Med ytre miljø i denne samanhengen meinast uerstattelige verdiar, også t.d. kulturminne.

4.3.3 Økonomiske verdiar

Når menneske og uerstattelige verdiar er ivaretatt, skal kommunen sine økonomiske verdiar ivaretakast. Økonomiske verdiar inneber både materielle og immaterielle verdiar som er erstattelege, samt kommunen sin tenesteproduksjon.

4.3.4 Tillit og omdømme

Ivaretakinga av Fedje kommune sin tillit og omdømme vil i stor grad vere avhengig av korleis kommunen evnar å ivareta dei andre beredskapsverdiane, og samtidig formidle sin ivaretaking på ein god måte til media og andre interessentar.

Tillit og omdømme er viktig for ein kommune for å kunne oppretthalde sin status som ein attraktiv arbeidsplass og bustad- og næringslivskommune, og for å sikre bruk av det kommunale tenestetilbodet.

Fedje kommune skal vere ein føregangskommune innan informasjonsberedskap, både innan befolkningsinformasjon, interessentivaretaking og mediehandtering.

4.4 Proaktiv stabsmetodikk

For å sikre at Fedje kommune har ein potensialbasert og planlagt handtering av beredskapssituasjonar, skal kommunen nytte proaktiv stabsmetodikk som sin føretrekte beredskapsleiingsmetodikk på alle nivå i beredskapsorganisasjonen.



Overordna beredskapsplan for Fedje kommune

Gjeldande frå XX.XX.XXXX til XX.XX.XXXX

5 VEDLIKEHALD AV BEREDSKAPSEVNE

Ein beredskapsplan dokumenterer berre korleis beredskapen er organisert og samordna eller korleis krise- og beredskapssituasjonar er forventa handtert.

Planane gir ikkje organisasjonen reell beredskapsevne. For å kunne etterleva beredskapsplanane og gje organisasjonen reell beredskapsevne, krevst det at personane som inneheld dei funksjonane som blir skildra i planverket har innlært og oppøvd tilfredsstillande ferdigheiter i sin funksjon.

For å sikre dette skal dei personane som inngår i Fedje kommune sin beredskapsorganisasjon ha gjennomført den grunnopplæringa og deltatt på den vedlikeholdstreninga som krevst for å oppretthalde tilfredsstillande ferdigheiter så lenge dei inneheld ei beredskapsfunksjon.

5.1 Kompetanseutviklings- og øvingsplan

Kommunedirektør er ansvarleg for å utarbeide ein plan for kompetanseutvikling, opplæring, trening og øving. Planen skal sikre at Fedje kommune til kvar tid har kompetent personell som bemannar funksjonane i beredskapsorganisasjonen.

Kompetanseutviklings- og øvingsplanen skal rullerast regelmessig, og ha eit fornuftig omfang som ikkje rammar annan tenesteproduksjon unødvendig.

Alle beredskapsplanar skal som eit minimum øvast kvart år og øvinga dokumenterast.

5.2 Kompetansekrav og opplæring

Det skal setjast krav til kva kompetanse dei ulike personane som inneheld dei ulike funksjonane i beredskapsorganisasjonen forventast å inneha, og kva for opplæring dei skal ha for å kunne opparbeide seg naudsynt kompetanse.

Alle leiarar er ansvarleg for å gjennomføre naudsynte opplærings- og øvingsaktivitetar for dei funksjonane som blir skildra i eige planverk, og alle tilsette som blir innkalla til opplærings- og øvingsaktivitetar skal prioritera å stilla på desse.

5.3 Vedlikeholdstrening og øving

Det skal setjast krav til den vedlikeholdstrening og øving dei ulike personane som inneheld dei ulike funksjonane i beredskapsorganisasjonen forventast å gjennomføre for å kunne oppretthalde naudsynt kompetanse over tid.

Som eit minimum skal personane som inneheld dei ulike funksjonane i kommunal kriseleiing delta på to halvdagssamlingar kvart år.

Det skal vidare gjennomførast ei storøving annakvart år i Fedje kommune, der alle nivåa i beredskapsorganisasjonen er representerte blir øva.

Alle leiarar er ansvarleg for å gjennomføre naudsynt vedlikeholdstrening og øvingsaktivitetar for dei funksjonane som blir skildra i eige planverk, og alle tilsette som blir innkalla til vedlikeholdstrening og øvingar skal prioritere å stilla på desse.



Overordna beredskapsplan for Fedje kommune

Gjeldande frå XX.XX.XXXX til XX.XX.XXXX

6 DISTRIBUSJON OG OFFENTLEGGJERING

6.1 Distribusjon og tilgjengeleggjing

Overordna beredskapsplan, administrativ del, skal til kvar tid vera tilgjengeleg elektronisk på intranettet til Fedje kommune, slik at den er tilgjengeleg for kommunen sine tilsette. Den skal også offentleggjerast på Fedje kommune sine internettsider.

Fedje kommune sine operative beredskapsplanar skal til kvar tid vera tilgjengeleg elektronisk på intranettet til Fedje kommune for dei tilsette som skal nytta dei.

6.2 Offentleggjing

Medan overordna beredskapsplan, administrativ del, er eit offentleg tilgjengeleg dokument etter offentlegheitslova, er alle operative beredskapsplanar i Fedje kommune unnateke offentlegheit etter offentlegheitslova §14 (organinterne dokument) og §24 (lette gjennomføringa av lovbrøt).

Eventuell offentleggjing av heile eller delar av dei operative beredskapsplanane skal avgjerast av kommunedirektør.