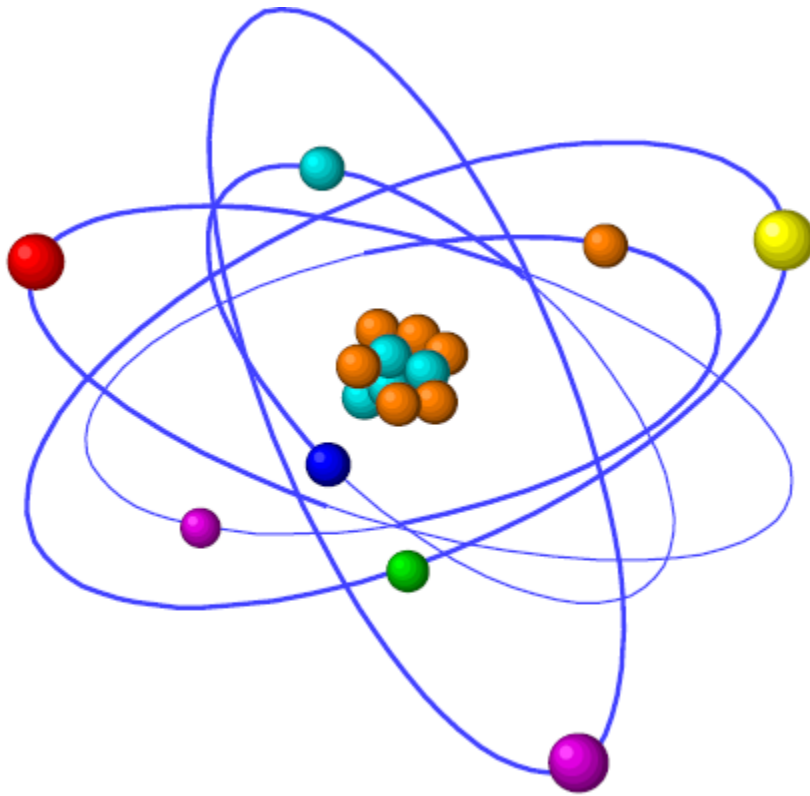


**Atomberedskapsplan for Fedje kommune.**



# Atomberedskapsplan for Fedje kommune 26. Oktober 2006

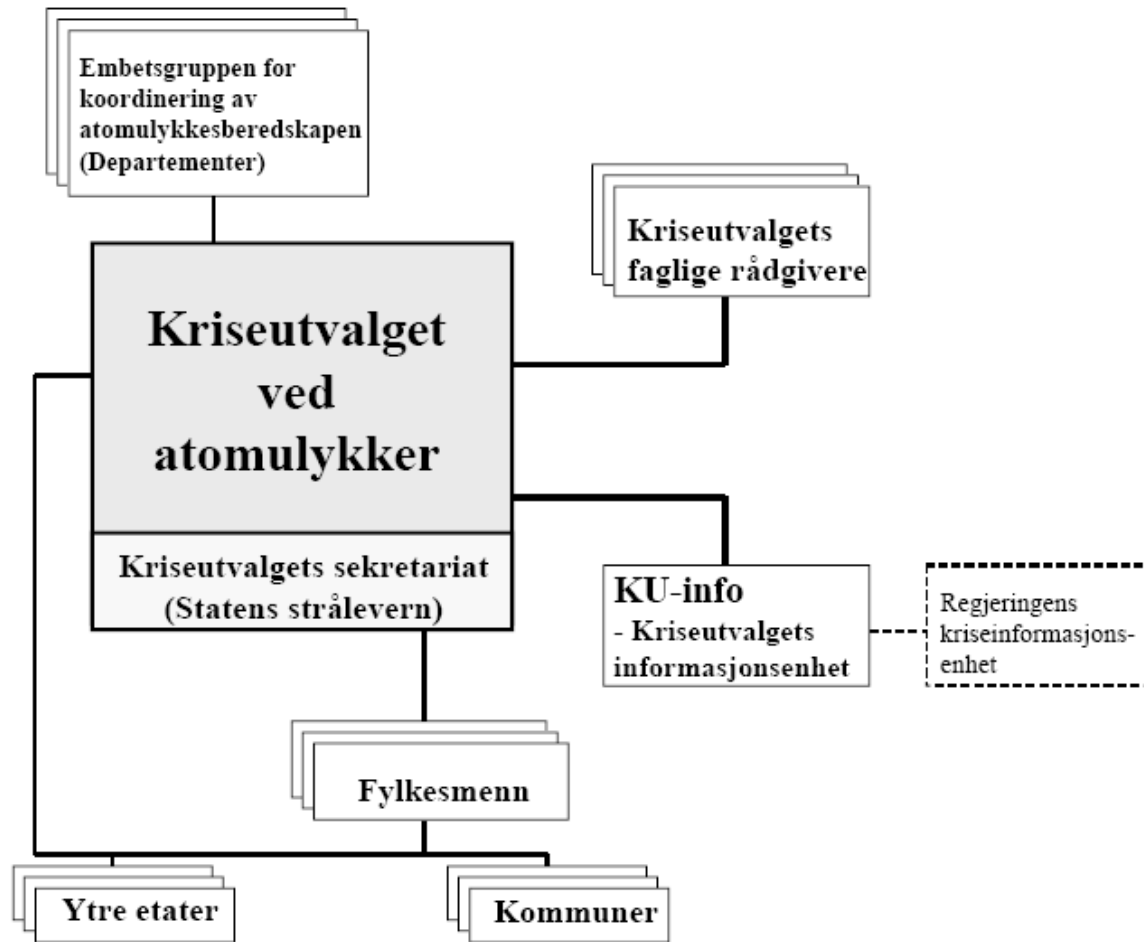
---

Med heimel i Lov om helsemessig og sosial beredskap av 23.6.2000, er kommunane pålagt ei planleggingsplikt i høve til atomulykker og andre strålingsulykker.

Alle større atomulykker vert handtert som ei nasjonal ulykke. Alle tiltak vert koordinert og styrt av Kriseutvalet ved atomulykker (KU) gjennom Fylkesmannens atomberedskapsutval (ABU)

Ved ei atomulykke eller trusselen av ei atomulykke, har Kriseutvalet myndigheit med omsyn til å setja i verk nødvendige tiltak. Fylkesmannen vil varsle vidare til kommunane, og gje desse oppdrag i samsvar med det Kriseutvalet har bestemt. Kommunane må setja i verk vedtekne tiltak. Sjølv om det vert bestemt frå sentralt hald kva tiltak og kva informasjon som vert gitt, er det kommunen som er ansvarlig for den praktiske gjennomføringa av tiltak i eigen kommune

Sentralt i denne beredskapen står Statens Strålevern. Dette er det samordnande fagledd som har døgntkontinuerleg overvaking av moglege strålefare. Fagdepartementa har det overordna ansvaret på sine fagområde, og samordnar dette gjennom opprettinga av Kriseutval m/faglege rådgjevarar. Leiaren for Statens strålevern er og leiar for Kriseutvalet og Statens strålevern som eining er sekretariat for kriseutvalet. Det er berre Kriseutvalet som har fullmakt til å setja i verk tiltak på atomberedskapsområdet. Fylkesmannen er Kriseutvalet sitt lokale ledd.



Fylkesmannen i Hordaland:

Fylkesmannen har også ansvaret for den regionale atomberedskapsorganisasjonen. Gjennom Atomberedskapsutvalet for Hordaland (ABU) skal Fylkesmannen sjå til at vedtekne tiltak vert gjennomført i fylket og samordna dei ulike fagstyresmaktene sin innsats for å redusera skadeverknadane av ei ulukke med radioaktivt materiale.

Fylkesmannen skal koordinera den regionale atomberedskapen. Gjennom tilrettelegging, rettleiing og tilsyn skal fylkesmannen medverka til at regionale og lokale etatar gjennomfører naudsynt planlegging.

I alle fylke er det etablert atomberedskapsutval (ABU). Utvalet vert leia av fylkesmannen, og har til oppgåve å samordna iverksetjing og oppfølging av sentralt vedtekne tiltak under atomberedskapssituasjonar. I tillegg til den praktiske samordninga av fysiske tiltak, vil det vera stor trong for informasjon til folk. Kommunane vil vera nære samarbeids- og utførande ledd i atomberedskapen.

# Atomberedskapsplan for Fedje kommune 26. Oktober 2006

## Kva kan skje

På Fedje er det ubetydelege radioaktive kjelder.

Anlegg, kjelder eller hendingar som vil kunne utløyse tiltak er:

<b>Atomulykker:</b>	<b>Strålingsuhell / -ulykker:</b>	<b>Terrorisme / sabotasje:</b>
<ul style="list-style-type: none"><li>• ved kjernekraftverk</li><li>• ved norske forskingsreaktorar</li><li>• med reaktordrivne fartøy</li><li>• ved styrt av satellittar med radioaktivitet om bord</li><li>• med atomvåpen</li><li>• ved andre nukleære anlegg som t.d. reprosesseringsanlegg</li><li>• ved anlegg for handtering av radioaktivt avfall.</li></ul>	<ul style="list-style-type: none"><li>• ved verksemdar innan industri, helsevesen, eller forskning som har radioaktive kjelder</li><li>• ved transport av radioaktivt materiale</li><li>• med radioaktive kjelder som er mista i Noreg</li><li>• med radioaktive stoff eller kjelder på avvege i utlandet og som vert importert til Noreg.</li></ul>	<ul style="list-style-type: none"><li>• ved tjuveri eller sabotasje, eller trussel om dette mot anlegg med radioaktive stoff i Noreg</li><li>• ved spreiding av radioaktive stoff eller trussel om dette i Noreg. Dette inkluderer også spreiding ved detonasjon av konvensjonelt sprengstoff.</li></ul>

## Risikomatrise

### Svært sannsynleg

Meir enn ein gong pr år

### Ufarleg

### Ei viss fare

### Farleg

### Katastrofe

### Sannsynleg

2-3 gonger i løpet av 5 år

### Mindre sannsynleg

Mellom 1 gong i året og 1 gong kvart 10. år.

### Lite sannsynleg

Mindre enn 1 gong pr 50 år

### Ufarleg

### Ei viss fare

### Farleg

### Katastrofe

Ulykker som kan ramma Fedje særskilt må vera i forbindelse med havari eller transport sjøvegen. Elles vil ein og kunna få radioaktivt nedfall frå lufta etter scenario som er beskrive ovanfor. Faregraden vil avhenge av mengda radioaktiv stråling.

# Atomberedskapsplan for Fedje kommune 26. Oktober 2006

---

## Tiltak ved atomulykker.

Ved atomulykker kan Kriseutvalet bestemme seg for å setja i verk eit eller fleire av ei rekkje planlagde tiltak for å beskytta innbyggjaranes liv og helse mot radioaktiv forureining. Samtidig vil ein førebyggja unødig engsting og panikk. Dette kan vera tiltak for å:

- redusere doser (mengda) av direkte stråling
- redusere innanding av forureina luft under passasjen av ei atomsky
- redusere opptak av jod i skjoldbruskkjertelen
- hindra at matvarer vert forureina av radioaktivitet
- hindra at matvarer me radioaktivt innhald utover fastsette inntaksgrenser vert konsumert
- etablere og drive ei effektiv informasjonsteneste

Kriseutvalet kan setja i verk følgjande konkrete tiltak heilt eller delvis.

1. Påleggja sikring av områder som er sterkt forureina.
2. Påleggja akutt evakuering av små lokalsamfunn i hendingar, der utsleppskjelda gjer ei direkte trussel mot liv og helse lokalt.
3. Påleggja kortsiktige tiltak/restriksjonar i produksjon av næringsmidlar.
4. Påleggja/gje råd om reinsing av forureina personar.
5. Gje råd om opphald innandørs for publikum.
6. Gje råd om opphald i tilfluktsrom.
7. Bruk av jodtabletter.
8. Gje kosthaldsråd.
9. Gje råd om andre dosereduserande tiltak.

## Fedje kommune sine oppgåver.

Kommunen skal motta ordre frå overordna myndigheit, og skal berre halda seg til desse. Eigne initiativ skal ikkje skje.

Hjelpa andre etatar i gjennomføringa av ei rekkje ulike oppgåver. Dette kan og bl.a. være:

- Informasjonsformidling, Fedje kommune har informasjonsplan der det er beskrive kven uttaler seg under ulike kriser.
- Evakuering og sikring. Dette gjeld både innbyggjarar og dyr. Evakuering er ei politisak, men Fedje kommune er budd på å støtta opp på beste måte. På grunn av arealstørrelsen av kommunen ser vi det som truleg at om vi får eit evakueringsvarsel, må ein flytta folk ut av kommunen. Kommunen har planar for evakuering av sjukeheim – og kor ein kan ta folk inn og forpleie desse.

Det er i dag 3- 4 småbruk med sau på Fedje. I tillegg er det ein del villsau på holmane nord for Fedje. To av småbruka mottok produksjonsstøtte. Kommunen er så liten i utstrekning at flytting av buskap innan kommunen er lite sannsynleg ved eit uhell med radioaktivt stråling. Skulle ein få eit slikt utslepp som gjer at ein må evakuere buskap, må ein flytte buskapen ut av kommunen.

Eit tiltak kan vere å få sau innomhus pga stråling/radioaktivt nedfall. Dette burde gå greit på Fedje. Om ikkje gardbrukarane har plass i sine driftsbygningar, er det mange

# Atomberedskapsplan for Fedje kommune 26. Oktober 2006

---

tomme løer på øya. Brannvernet kan mobiliserast for å hjelpa til med å få dyra innomhus.

- Transportstøtte til politi og andre etatar ved behov.
- Tiltak for å skaffe fôr til husdyr, gardbrukarane på Fedje har silo. Dei vil ha fôr til buskapen i kortare eller lengre tid ut frå kor tid på året ein slik situasjon vil oppstå. Om sommaren, før ein har fått gras i siloane kan mattilgang vere eit stort problem. I denne tida vil ein og ha mykje lam, slik at talet dyr er større enn resten av året. Skulle eit uhell skje på hausten/vinteren burde ein ha mat nok til dyra ein lengre periode. Dei som har villsau vil få ei større utfordring, for desse går ute heile året. Her må avliving eller om ein skal la dyra bli radioaktive vurderast. Dette er ei vurdering for eigar av dyra, saman med mattilsynet/veterinær.
- Kommunen må stå for forsvarlig handtering og deponering av radioaktivt avfall (radioaktivt forureinande artiklar/materiale) – spesialavfall.
- Ved reinsing av personell som har vore utsett for radioaktiv forureining, å stille eigna lokalitetar til disposisjon
- Drift av eigne anlegg som skule, barnehage, helse- og pleieinstitusjonar ved iverksetting av tiltak
- Tiltak for at lokalsamfunnet skal kunne fungere i ein forureinsingssituasjon
- Kontrolltiltak
- Rapportering

## **Kommunens ansvar og oppgåver kan kort oppsummerast slik:**

- Etablera kommunens kriseleing.
- Sjå til at dei tiltak som er bestemt skal setjast i verk, vert gjennomført lokalt
- Sjå til nødvendig samordning av fagetatanes tiltak lokalt, t.d. landbruk, helse, mattilsyn, miljø, fiskeri
- Formidle relevant informasjon frå ansvarlege sentrale og regionale myndigheiter
- Leggje til rette for effektiv informasjonsutveksling mellom dei respektive fagetatar
- Sørgje for at relevante opplysningar vert gjort kjent for ABU v/fylkesmannens krisestab
- Bistå politiet i arbeidet med evakuering og sikring eller anna etter behov.

**NB ! Det er viktig å tenkje på behovet for vern av eige menneske. Sjølv utslepp frå små kjelder kan vera svært alvorleg for innsatspersonell.**

## **Rapportering:**

Kommunen skal rapportere til fylkesmannen.

Notat 2022.

I samband med krigen i Ukraina, vart det aktuelt å gå gjennom beredskapen i høve til eventuell atomulykke. I samarbeid mellom kommuneoverlegen, kommunalsjef teknisk, kommunalsjef helse og omsorg, rektor og styrar, justerte ein plan for utdeling av jodtablettar. Kommunen supplerte lageret sitt av jodtablettar, desse ligg lagra på legekantoret. Planen ligg vedlagt.