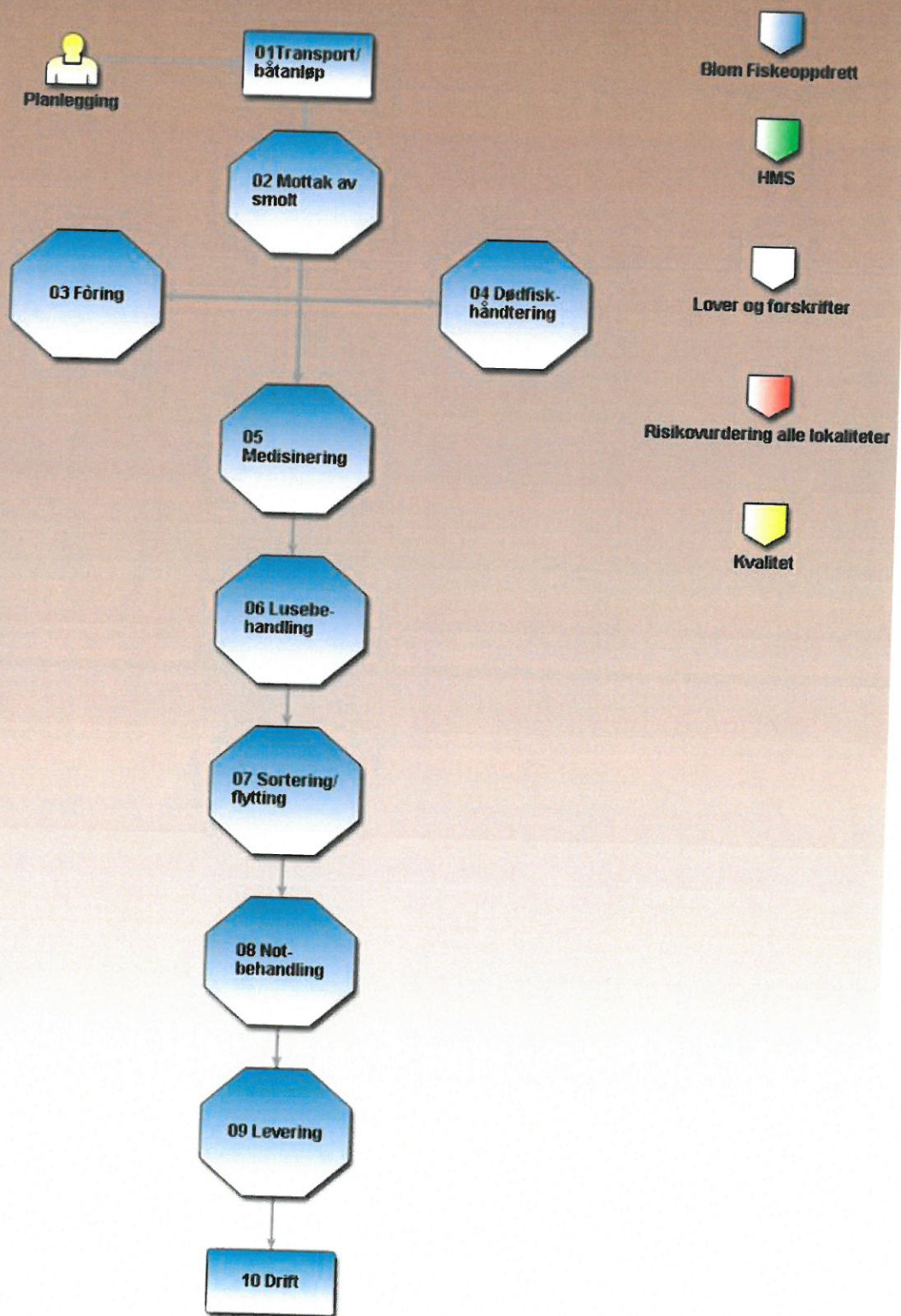


# Flytskjema Prosedyrer alle lokaliteter



## Prosedyrer Prosedyrer alle lokaliteter


### Vedlegg (0)

Trinn	Beskrivelse	Vedlegg
01 Transport/ båtanløp	Hindre skader på anlegg og nøter ved båtanløp.	<ul style="list-style-type: none"> <li>▪ Båtanløp prosedyre</li> <li>▪ Prosedyre for kravspesifikasjon brønnbåt</li> </ul>
02 Mottak av smolt	Hensikt Sikre god kvalitet i alle ledd. Unngå rømming. Sikre sporbarhet Ansvar og myndighet •Ansvar for opplæring og tilrettelegging ligg hos produksjonssjef. •Ansvar for korrekt utførelse ligg hos produksjonssjef, lokalitetsansvarlig	<ul style="list-style-type: none"> <li>▪ Hygiene og smoltutsett</li> <li>▪ Maskeåpning og rømming av laksesmolt</li> <li>▪ Prosedyre for utsett av smolt</li> <li>▪ Prosedyre for utsttt og opptak av liftup</li> <li>▪ Prosedyre for valg av maskestørrelse</li> </ul>
03 Føring	Sikre rett utføring med omsyn til fiskens fôrbehov, samt sikre at det ikkje skjer unødig utslipp av fôr til omgjevnadene. Unøyaktige utføringar er lite ønskelige av fleire årsak, det er uøkonomisk for verksemda, utføring av meir fôr enn det fisken klarer å ete fører til unødig utslepp og dermed større miljøbelastningar enn naudsynt. For låge utføringar er heller ikkje bra for fisken.	<ul style="list-style-type: none"> <li>▪ Førbestilling og mottak av fôr</li> <li>▪ Prosedyre for føring</li> <li>▪ Prosedyre for svelting</li> <li>▪ Registrering fôrmottak i Mercatus</li> <li>▪ Prosedyre for fôrmottak</li> </ul>
04 Dødfisk- håndtering	Hensikten med denne prosedyren er å redusere smittepress, vurdere helsetilstand, unngå forurensing, registrering av dødelighet (svinn), sikre best mulig kvalitet på ensilasje.	<ul style="list-style-type: none"> <li>▪ Registrering av dødfisk</li> <li>▪ Dødfiskhåndtering</li> <li>▪ Registrering fôrmottak i Mercatus</li> </ul>
05 Medisinering	<ul style="list-style-type: none"> <li>• Ved mistanke om sykdom i anlegget: Veterinær / fiskehelsetjeneste kontaktes for diagnose av fisk. • Ved medisinering: Medisinfôr bestilles gjennom veterinær / fiskehelsetjeneste. Fisk sultes før medisinering • Merking: Eget skilt "Medisinføring pågår" settes opp godt synlig (også for utenforstående) på anlegg. • Registrering: En skal ha sporbarhet i alle ledd, slik at det er enkelt å spore tilbake til fiskegrupper som er medisinert. Det skal registreres i driftsjournaler og i sporbarhetssystem at fisk er medisinert. • Rester av medisinfôr skal lagres og leveres ihh til avfallsplan. DET ER TILBAKEHOLDSTID I DØGNGRADER FOR SLAKTING AV MEDISINERT FISK. VETERINÆR / FISKEHELSETJENESTE SKAL GODKJENNE AT TILBAKEHOLDESESTID ER OVERHOLDT FØR SALG, OG MATTILSYN SKAL UNDERRETTEDES.</li> </ul>	<ul style="list-style-type: none"> <li>▪ Prosedyre for medisinering</li> </ul>
06 Lusebe- handling		<ul style="list-style-type: none"> <li>▪ Avlusing registrerings skjema lokalitet</li> <li>▪ Avlusing registrerings skjema pr merd</li> <li>▪ Evalueringsskjema lusebehandling</li> <li>▪ Luseplan 2014</li> <li>▪ Avlusing med tett presenning</li> <li>▪ Badavlusing av fisk med heilpresenning</li> <li>▪ Plan for bekjemping av lakselus og handtering av r</li> <li>▪ Prosedyre for svelting</li> <li>▪ Prosedyre for utsttt og opptak av liftup</li> <li>▪ Registrering av bedøvelse i Mercatus</li> </ul>
07 Sortering/ flytting	Sortering; - I utgangspunktet er det ikke ønskelig med sortering av fisk, men må vi sortere skal dette gjøres på en så skånsom måte som mulig, slik at vi unngår skader på fisk eller rømming.	<ul style="list-style-type: none"> <li>▪ Prosedyre for flytting og sortering</li> <li>▪ Prosedyre for svelting</li> </ul>
08 Not- behandling	Hensikten med denne prosedyren er å sikre at notskift blir gjort uten fare for rømming	<ul style="list-style-type: none"> <li>▪ Innfesting av not</li> <li>▪ Notbehandling Blom</li> <li>▪ Prosedyre for heving og senking av bunnring</li> <li>▪ Prosedyre for notskift</li> <li>▪ Prosedyre for svelting</li> <li>▪ Prosedyre for utsttt og opptak av liftup</li> <li>▪ Prosedyre for valg av maskestørrelse</li> </ul>
09 Levering		<ul style="list-style-type: none"> <li>▪ Prosedyre for levering av matfisk</li> <li>▪ Prosedyre for svelting</li> </ul>

	Unngå skader og dødelighet, minimalisere stress for å sikre en best mulig produktkvalitet. Unngå rømming.	▪ Prosedyre for utstt og opptak av liftup
10 Drift		▪ Kontroll og ettersyn av fuglenett
Planlegging		

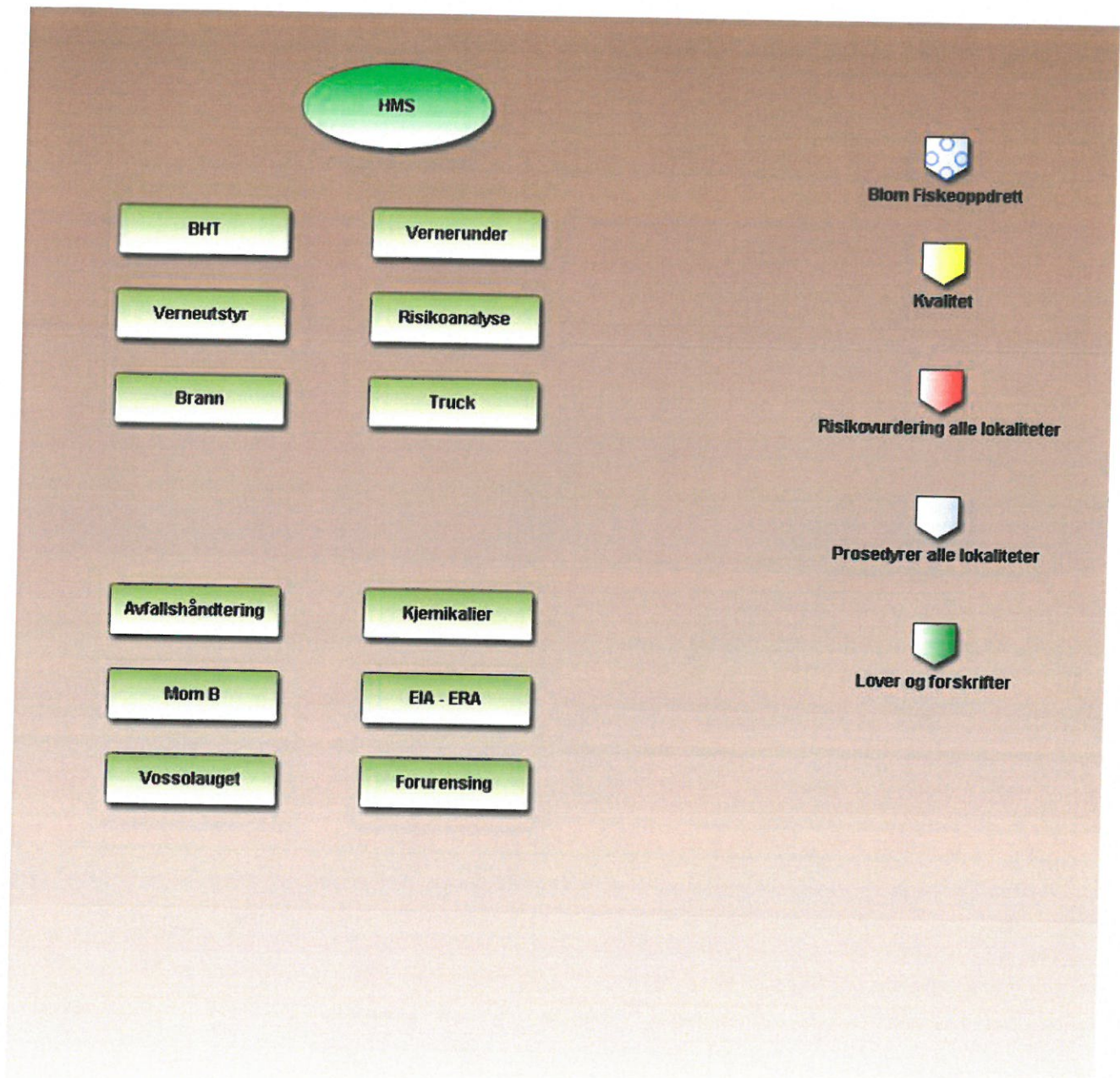
## Prosedyrer Kvalitet

### Vedlegg (1)

 Brukerveiledning VIS

Trinn	Beskrivelse	Vedlegg
Avviksbehandling		<ul style="list-style-type: none"> <li>Prosedyre for avviksbehandling</li> </ul>
Beredskapsplaner		<ul style="list-style-type: none"> <li>Algeinfo</li> <li>Beredskap: Håndtering av massedød</li> <li>Beredskapsplan alger, maneter og forurensning</li> <li>Beredskapsplan rømming</li> </ul>
Brukerhåndbøker		<ul style="list-style-type: none"> <li>Brukerhåndbok oksygenmåler</li> <li>Kalibrering av O2 måler</li> <li>Liftup</li> <li>Brukerhåndbok taknett med stenger</li> </ul>
Dokumentstyring	Slik fungerer dokumentstyringen i VIS:	<ul style="list-style-type: none"> <li>Dokumentstyring i VIS</li> <li>Global G.A.P. godkjent fisk</li> <li>Global GAP ivaretagelse</li> <li>Organisering av HMS og IK-akva arbeidet</li> </ul>
Fiskehelse	Forebyggende smittevern skal så godt som mulig beskytte vår produksjon mot sykdom. Det skal også forebygges mulig spredning av sykdomsfremkallende virus og bakterier fra vår biologiske produksjon til andre. Gjennomfør periodisk helsekontroll sammen med veterinær. Evt hyppigere kontroll ved unormal dødelighet. Det er utarbeidet en egen fiskehelse og velferdsplan.	<ul style="list-style-type: none"> <li>Fare risikokartlegging sykdom</li> <li>Vetrinær helseplan</li> <li>AGD plansje</li> <li>Plan for våravlusning 2013</li> <li>Tiltaksplan mot sykdom</li> <li>Aproved medication for salmonides in Norway</li> </ul>
Global G.A.P.		<ul style="list-style-type: none"> <li>Avtale om sertifisering</li> <li>Audit report revisjon uke 19 2013</li> <li>Audit report revisjon uke 39 2013</li> </ul>
Haccp		<ul style="list-style-type: none"> <li>Haccp</li> </ul>
Hygiene		<ul style="list-style-type: none"> <li>Kvitering renhold båt</li> <li>Kvitering renhold flåte</li> <li>Renholdplan Kjeppvikholmen</li> <li>Renholdplan Laksevika</li> <li>Renholdsplan Allersholmen</li> <li>Renholdsplan arbeidsbåt</li> <li>Renholdsplan flåte</li> <li>Renholdsplan Gardskråneset</li> <li>Renholdsplan Ljosøy</li> <li>Renholdsplan Nesbø</li> <li>Renholdsplan Otterholmen</li> <li>Renholdsplan Rekviki</li> <li>Renholdsplan Syrtangen</li> <li>Renholdsplan Vikane</li> <li>Prosedyre for renhold og hygiene</li> <li>Skilt Husk vask hendene</li> </ul>
Interne revisjoner	plan for gjennomføring. Mal for gjennomføring MAI for rapport.	<ul style="list-style-type: none"> <li>All Farm v4</li> <li>Aquacultur mode v4</li> <li>QMS checklist V4</li> <li>Prosedyre for intern revisjon</li> </ul>
Kvalitet		
Leverandører		<ul style="list-style-type: none"> <li>Prosedyre for leverandørvurderinger</li> </ul>
Matvare trygghet		<ul style="list-style-type: none"> <li>Avtale skadedyrkontroll1</li> <li>Nifes</li> <li>PAP bekreftelse</li> <li>Tilbakekallingstest 29.01.2015</li> <li>Uønskede kontaminanter - NIFES.pdf</li> <li>Prosedyre for kundereklamasjoner</li> <li>Prosedyre for tilbakekalling av produkter</li> </ul>
NYTEK		<ul style="list-style-type: none"> <li>Lokalitetsklassifisering Syrtangen</li> </ul>

## Flytskjema HMS



## Prosedyrer HMS

Prosedyrer mot ytre miljø

### Vedlegg (0)

Trinn	Beskrivelse	Vedlegg
Avfallshåndtering		<ul style="list-style-type: none"> <li>▪ Registreringsskjema levert avfall</li> <li>▪ Avfallsbehandling</li> <li>▪ Prosedyre for avfallshandtering (S.A)</li> </ul>
BHT		<ul style="list-style-type: none"> <li>▪ Bedriftsavtale Volvat</li> <li>▪ HMS årsrapport</li> <li>▪ Kartlegging rapport HMS</li> <li>▪ HMS handlingsplan 2013 og 2014</li> </ul>
Brann		<ul style="list-style-type: none"> <li>▪ Brannforebyggende</li> </ul>
EIA - ERA		<ul style="list-style-type: none"> <li>▪ Plan for ytre miljø</li> <li>▪ EIA-ERA Allersholmen</li> <li>▪ EIA-ERA Gardskråneset</li> <li>▪ EIA-ERA Kjeppvikholmen</li> <li>▪ EIA-ERA Laksevika</li> <li>▪ EIA-ERA Ljøsøy</li> <li>▪ EIA-ERA Nesbø</li> <li>▪ EIA-ERA Otterholmen</li> <li>▪ EIA-ERA Rekeviki</li> <li>▪ EIA-ERA Syrtangen</li> <li>▪ EIA-ERA Vikane</li> <li>▪ Environment policies</li> <li>▪ Prosedyre for biomangfold</li> </ul>
Forurensing		<ul style="list-style-type: none"> <li>▪ Prosedyre for dieselfylling</li> <li>▪ Prosedyre for ensilasjetank</li> </ul>
HMS		
Kjemikalier	Eco online - Brukernavn: 12691havard Passord: trollkrabbe	<ul style="list-style-type: none"> <li>▪ Lagerstatus kjemikalier</li> <li>▪ Sjema for mottatt kjemikalier</li> <li>▪ Handtering av kjemikalier</li> <li>▪ Prosedyre for intern transport av kjemikalier</li> </ul>
Mom B		<ul style="list-style-type: none"> <li>▪ CV Frode Haveland</li> <li>▪ Kursbevis miljøovervåking</li> <li>▪ Mom B plan 2013 - 2014</li> <li>▪ Prosedyre for lokalitetens bæreevne</li> <li>▪ Prosedyre for miljøovervåking</li> </ul>
Risikoanalyse	Vurdere mulige skader på fisk, anlegg og miljø og ut ifra dette iverksette forebyggende tiltak og beredskap.	<ul style="list-style-type: none"> <li>▪ Fare risikokartlegging sykdom</li> <li>▪ Prosedyre for risikovurdering</li> </ul>
Truck		
Vernerunder		<ul style="list-style-type: none"> <li>▪ 2013 Vernerunde Allersholmen</li> <li>▪ 2013 vernerunde Gardskråneset</li> <li>▪ 2013 vernerunde Kjeppvikholmen</li> <li>▪ 2013 Vernerunde Laksevika</li> <li>▪ 2013 vernerunde Ljøsøy</li> <li>▪ 2013 Vernerunde Otterholmen</li> <li>▪ 2013 vernerunde Vik</li> </ul>
Verneutstyr		<ul style="list-style-type: none"> <li>▪ Verneutstyr</li> </ul>
Vossolaugst	Hovedmålet med samarbeidsprosjektet er å reetablere bestanden av Vossolaks til et nivå der den igjen er i stand til å opprettholde seg selv gjennom naturlig gyting	<ul style="list-style-type: none"> <li>▪ Rapporter årsmeldinger</li> </ul>

## Fare-/risikoanalyse Risiko alle lokaliteter

Trinn	Faretype	Fare	Årsak	Forutsetning	Kommentar	Forebyggende tiltak	Nivå	Kontroll	Analysetype	Dato	
01	Transport/båtanløp	Biologisk	Rømming	Propell i not		Se beredskapsplan for rømming. Se oppslag på lokalitet.	Prosedyre båtanløp. Skal være personell på anlegget ved båtanløp. Sjekke at opplining av not er i orden (Aqualog). Ha reine noter. Sjekke straumretning. Unngå båtanløp i dårlig vær. Det må vurderes i kvar situasjon på hver lokalitet om båtanløp kan utføres.	10	Ikke kontrollpunkt	Kvalitet	22.04.2016 16:19
		Personskade	Hodeskade	Ved kranarbeid kan personell bli skadet. Klemskader, fällskader, skader ved hengende last.....	Opplæring	Alt personell skal ha grundig opplæring i HMS forebyggende tiltak. Bruk Hjelmer ved kranarbeid.	følge arbeidsinstruks, bruk av verneutstyr	12	Ikke kontrollpunkt	HMS	01.12.2015 13:23
		Fysisk	Skade på utstyr	Påkjørsel av båt	Gode driftsrutiner	Henviser til prosedyre for båtanløp	Forskriftsmessig merking av anlegg.	8	Kontrollpunkt	HMS	01.12.2015 13:19
		Biologisk	Smitte fra Brønnbåt	Ikke rengjort brønnbåt. Åpne brønner forbi anlegg med sykdom.	Krav til leverandør	Bruker egne båter for smolttransport. Transportrutiner for smolttransport.	krav til leverandør	12	Kontrollpunkt	Kvalitet	01.12.2015 13:16
		Smitterisiko	Overføring av smitte mellom anlegg	Personell og utstyr flyttes mellom lokalitetene uten å bli vasket og desinfisert.	Gode driftsrutiner	Har gode prosedyrer på dette. I vaskeplan beskrives det hvordan utstyr skal vaskes og desinfiseres før flytting. Det skal brukes egne arbeidsklær på hver lokalitet. Alternativt skal støvler og klær rengjøres og desinfiseres.	Gode rutiner på hygiene	8	Ikke kontrollpunkt	Kvalitet	22.04.2016 16:18
		Teknisk	Rømming/Skade på anlegg	Påkjørsel av båt	Anleggskontroll	Blinker (lys) skal sjekkes ukentlig.	God merking. Kontroll av blinker.	8	Kontrollpunkt	Kvalitet	15.03.2016 12:51
02	Mottak av smolt	Biologisk	Rømming pga for stor maskestørrelse.	For stor maskestørrelse	Gode driftsrutiner	Se prosedyre for valg av not ved smoltutsett.	Klargjøre not i god tid før smoltutsett. Kontrollere at not passer med maskestørrelse. Sette ut stor smolt.	4	Kontrollpunkt	Kvalitet	22.04.2016 16:24
		Biologisk	Rømming ved mottak av smolt	Pumper ut fisk i tom merd	Gode driftsrutiner	Det skal utføres mottakskontroll. Riktig antall skal i riktig merd etter plan.	Det skal være folk fra Blom på lokaliteten og på brønnbåt ved mottak av smolt.	4	Ikke kontrollpunkt	Kvalitet	21.04.2016 14:49
		Biologisk	Rømming	Feil på utstyr fra brønnbåt	Krav til leverandør		Påse at brønnbåt utfører arbeidet etter forskriftene. sjekke at pumpeplange og utstyr fungerer. Personell på anlegg når brønnbåt legger inn til anlegget.	3	Ikke kontrollpunkt	Kvalitet	01.12.2015 13:27
		Fysisk	Skade på fisk	Feil på utstyr	Krav til leverandør	Det er en forutsetning at brønnbåtene er i god stand og har et system på vedlikehold. Oppfølging av brønnbåtselskap under revisjon. Se Leverandøroppfølging.	Godkjenning av brønnbåt.	3	Ikke kontrollpunkt	Kvalitet	22.04.2016 16:20
		Fiskevelferd	Dårlig lokalitetsmiljø	Dårlig resipient	Lokalitetsvurdering	Mom B utføres når produksjonen er på det høyeste.	Mom B prøver og temperatur og oksygenmålinger God kontroll med føring Brakklegging	4	Kontrollpunkt	Kvalitet	01.12.2015 13:27
		Biologisk	Smitte i brønnbåt av bla.ILA og PD.	Dårlig renhold i brønnbåt. Smitte fra settefiskanlegg. Åpne brønner i smittesone.	Krav til leverandør		Charter av brønnbåt for kun smolttransport. Dokking av båt for desinfisering før transport. Attest fra brønnbåt om desinfisering. Vetrinærattest fra smoltanlegg. Plan transportrute for smolt.	12	Kontrollpunkt	Kvalitet	22.04.2016 16:23
03	Føring	Biologisk	Skade på fisk eller utstyr	Fisketurister som fiske i merdene.	Opplæring	Faretype kan være både biologisk og mot fiskevelferd. Propell i not og skade på fisk pga at det blir fisket i merden.	Innformere firma som leier ut for fisketurisme.	6	Ikke kontrollpunkt	Kvalitet	01.12.2015 13:30
		Fiskevelferd	Skade på fisk	Alger, maneter, forurensing	Beredskap	Beredskapsplaner	Daglig kontroll med temperatur, oksygen og sikt. Stoppe føring ved unormal oppførsel på fisk, store mengder alger, maneter eller annen forurensing. Sjekke årsak til dødelighet.	9	Kontrollpunkt	HMS	01.12.2015 13:28
		Biologisk	Reduksjon av fiskebestander i havet	Overbeskatningen	Krav til leverandør	*Annen ressursbruk, slik som fiskemel og den samtidige .	Fiskerimyndigheter har god kontroll med fiskebestandene. Forskning på bruk av nye proteinkilder.	3	Ikke kontrollpunkt	Kvalitet	01.12.2015 13:31
		Kjemisk	Miljø-forurensing med diesel		Gode driftsrutiner	Aldri gå vekk fra påfyllingslange ved	Gode rutiner	4	Ikke kontrollpunkt	HMS	01.12.2015 13:32

	Fiskevelferd	Sulting / Overføring	Søling av diesel ved påfylling. Defekt utstyr.	Gode driftsrutiner	påfylling. Se prosedyre for dieselfylling.	Likviditet påsees er på plass for forkjøp.	Event. kontroll ved bruk av kamera. Kalibrering av siloer.	1	Kontrollpunkt	Kvalitet	01.12.2015 13:29
	Kjemisk	Førspill	Hull på føringslanger Feil Kalibrering, Feil innstilling på fringsanlegg	Gode driftsrutiner		Daglig kontroll, Sjekklister. Skifte slanger ved stor slitasje	Daglig kontroll av slanger, god rutine på kalibrering,	4	Kontrollpunkt	HMS	01.12.2015 13:30
	Biologisk	Rømming pga hull fra førspredere	Deler av forspredere ramler i merden. Lodd på førspredere kan rive not.	Vedlikehold			Sikre løse deler på liftup. Bruke locktite på skruer. Bruke tre tau på liftup for å sikre at om et tau ryker vil de to andre holde liftup på plass. Dette gjelder spesielt spredere med lodd som er festet med bolter. Bruke krympestrømpe på bolter.	8	Ikke kontrollpunkt	Kvalitet	21.04.2016 14:56
	Kjemisk	Medisinrester i fisk	Forurensing av før eller medisinrester i fisk	Helsekontroll			Kontroll med tilbakeholdelsestid på fisk. Kontroll opp mot resept, ta ut prøvemoni slaktning er tett opp til siste karantenetid.	8	Kontrollpunkt	Kvalitet	15.03.2016 13:41
04	Dødfiskhåndtering	Biologisk	Smittespredning	Manglende dødfiskopptak Svikt i utstyr. Akutt dødelighet.	Gode driftsrutiner	Melde fra ved dødelighet. Melde fra om utstyr ikke fungerer. Se prosedyre for dødfiskhåndtering. Se beredskapsplan. Avtale med båt for henting av dødfisk ved massedød.	Opptak av dødfisk daglig Bruk av kamera, ROV eller dykker for kontroll med liftup.	3	Kontrollpunkt	Kvalitet	30.11.2015 13:22
	Fysisk	Skade på not og anlegg	Massedød	Gode driftsrutiner	Prosedyre for massedød.		Gode dødfiskrutiner Miljømålinger	3	Ikke kontrollpunkt	HMS	01.12.2015 14:06
	Personskade	Etseskade pga. syre	Sprut fra maursyre.	Gode driftsrutiner	På de fleste lokaliteter er det montert syrepumpe. Alle har fått utlevert verneutstyr.		Minst mulig håndtering av maursyre. Bruke Syrepumpe for dossering av syre. Alltid bruke verneutstyr.	3	Ikke kontrollpunkt	HMS	01.12.2015 14:07
	Biologisk	Rømming pga pigghå	Pigghå biter hull i not.	Gode driftsrutiner	Se etter pigghå i overflaten på merden. Se etter biteskader på dødfisk. Se dødfiskprosedyre.		Bruke liftUp. Ta dødfisk flere ganger for dagen ved observasjon av pigghå.	6	Kontrollpunkt	Kvalitet	01.12.2015 13:59
	Kjemisk	Utslipp av ensilasje	Hull, skade på ensilasjetank eller slange	Gode driftsrutiner	Før ny generasjon, skal dødfisksystem rengjøres, desinfiseres og vedlikeholdes. Pumper skal overhales og slanger skal byttes ut ved skader.		Daglig kontroll av dødfisksystem.	2	Kontrollpunkt	HMS	01.12.2015 13:32
	Biologisk	rømming	Liftup ligger utenfor dobbelnot	Gode driftsrutiner			Kontrollerer med kamera og dykkere / ROV. Bruke tau med ring for å plassere liftup i midten.	12	Kontrollpunkt	Kvalitet	19.04.2016 14:21
	Biologisk	Rømming pga liftup	Hull pga skade fra liftup	Gode driftsrutiner	Liftup sjekkes med kamera,ROV eller dykker før jobben avsluttes.		Les brukerhåndbok og "prosedyre for utsett og opptak av liftup". Utfør operasjonen iht prosedyre. Kontroll med kamera, ROV eller dykker.	12	Kontrollpunkt	Kvalitet	22.04.2016 16:25
05	Medisinering	Kjemisk	Forurensing	Overføring, defekt utstyr,avvik på før	Opplæring	Vedlikeholde utstyr. God kontroll ved utføring.	krav til leverandør,gode driftsrutiner	2	Ikke kontrollpunkt	HMS	07.04.2015 12:05
	Personskade	Forgiftning og allergi	Eksposering av medikamenter.	Opplæring	Opplæring i medikamentbruk og bruk av verneutstyr.		Bruk av verneutstyr	1	Ikke kontrollpunkt	HMS	01.12.2015 14:09
06	Lusbehandling	Biologisk	Rømming	Hull i not ved avlusning. Propell skade, riving av not ved tørking. Det kan være hull under liftup og ved tørking kan fisk bli presset ut.	Gode driftsrutiner	Etter all behandling av not skal det utføres inspeksjon.	God planlegging Nothåndtering i dagslys. Nok mannskap. Erfarent personell. Avtale med dykker eller ROV for inspeksjon etter nothåndtering. Kontroll av bunn i merd etter at liftup er tatt ut.	9	Kontrollpunkt	Kvalitet	22.04.2016 18:02
	Biologisk	Resistensutvikling	Ensidig bruk av behandlingsmetoder.		Følge fiskehelsenettverket sine anbefalinger. Følges opp av veterinær.		Resistenstesting av lus. Bruke ikke medikamentelle avlusingsmidler	3	Kontrollpunkt	Kvalitet	01.12.2015 14:13
	Fiskevelferd	Mangel på oksygen	Grodde nøter	Notkontroll	Viktig med rene nøter for å få god gjennomstrømming.		Impregner alle nøter. Ha spylerrigg i beredskap.	6	Kontrollpunkt	Kvalitet	01.12.2015 14:11
07	Sortering/Flytting	Fiskevelferd	Stress, sykdomsutbrudd.	Press-skader, trenging, for rask tørking av not	Gode driftsrutiner		Helst unngå sortering, splitting. Før sortering sulting av fisk, opplæring. Ingen sortering ved temperaturer over	6	Ikke kontrollpunkt	Kvalitet	01.12.2015 14:20
08	Notbehandling	Biologisk	Rømming pga spyling	Dårlig opplæring	Notkontroll	Det er alltid erfarent personell som utfører jobben. Se prosedyre.	God opplæring, ikke spyle ved dårlig vær, og sterk strøm. Bruke god impregnering,	6	Kontrollpunkt	Kvalitet	01.12.2015 14:21



	Biologisk	Rømming pga skade fra drivgods	Drivgods kan rive not	Gode driftsrutiner	Hver dag blir innfestning på nøter sjekket og da vil drivgods også oppdages.	kan hindre behov for spyling. Daglig ettersyn	4	Kontrollpunkt	Kvalitet	22.04.2016 16:26
	Biologisk	Rømming pga uvær	Skade på anlegg pga ekstremt dårlig vær.	Vedlikehold	Alle sjekkpunkt skal kontrolleres som beskrevet i brukerhåndbok.	Kontroll av utstyr iht. sjekklister. Ved ekstremvær skal alle utsatte lokaliteter kontrolleres med dykker eller ROV	8	Kontrollpunkt	Kvalitet	20.04.2016 12:04
	Biologisk	rømming pga overgrodd not	Dårlig rengjøring, dårlig opplæring ved skifte av not - se prosedyre.	Notkontroll	Se prosedyre for notskift, notbehandling og Prosedyre for heving og senking av bunnring	God opplæring, ikke skifte not ved dårlig vær, strømforhold. Hyppig rengjøring av not	3	Kontrollpunkt	Kvalitet	20.04.2016 12:05
	Biologisk	Rømming pga slitasje fra liftup	Slitasje fra liftup	Gode driftsrutiner	Har oppdatert prosedyre for utsett av liftup 04.2016	Plassere liftup på dobbelnot. Øke størrelsen på dobbelnot. Bruke ROV eller kamera for å kontrollere at liftup plasseres riktig. Alle som utfører jobben har tilstrekkelig opplæring. Kontroll på not under liftup ved notkontroll. Liftup skal kontrolleres nøye før utsett. Se prosedyre.	12	Kontrollpunkt	Kvalitet	21.04.2016 08:38
	Biologisk	Rømming ved notskift	Rive not på kvasse kanter, hull i not levert fra notverksted, glidewire på stålanlegg kan ryke og at det ikke er satt opp sikringstau, dårlig opplæring av ansatte, feil innfestning av not til flytekrage, feil på utspillingssystem,	Gode driftsrutiner		God opplæring, Gjennomgang av arbeidsoperasjonen før oppstart, på stålanlegg der det er glidewire skal det i tillegg brukes sikringstau,	8	Ikke kontrollpunkt	Kvalitet	21.04.2016 14:44
09	Levering	Rømming	Propell i not.	Anleggskontroll		Ikke levering i dårlig vær, sterk strøm i feil retning. Loddetau oppstrakt og at noten står rett på den siden brønnbåten legger til.	12	Kontrollpunkt	Kvalitet	22.04.2016 16:29
	Biologisk	Dødelighet pga stress,	Høy temperaturer. Trenging av fisk. Stress - økt dødelighet. for rask tørking av not.	Anleggskontroll		Sjette temperatur. Bruk god tid ved tørking for å unngå stress. Tilstrekkelig sulting av fisk.	3	Kontrollpunkt	Kvalitet	30.11.2015 13:19
10	Drift	Personskade	Drukning	Fall i sjøen	Gode driftsrutiner	Alle har og bruker redningsvest. Alenarbeid er alleveit en risiko. Ting kan skje.	4	Ikke kontrollpunkt	Kvalitet	01.12.2015 14:26
	Kjemisk	Oljeforurensing	Utlipp fra Sture eller båtHAVARI.	Miljø	Ved tidligere oljeutslipp brukte vi avlusingskjørtene til å lede oljesøl forbi anlegg. Oppdages oljeutslipp skal det varsles til nødnr. 110.	Har de gamle avlusingskjørtene i beredskap.	3	Ikke kontrollpunkt	Kvalitet	07.04.2015 12:05
	Personskade	Drukning eller skade på besøkende	Fall i sjø.	Opplæring	Alle besøkende skal informeres om sikkerhet før de fraktes med båt ut til anlegget.	Informasjon om sikkerhetsregler ved besøk av anlegg. Bruk av redningsvest.	3	Ikke kontrollpunkt	HMS	07.04.2015 12:05
	Fiskevelferd	Kveling og dødelighet på fisk	For lite oksygen i anlegget	Miljø	Normalt er ikke dette noe problem på våre lokaliteter. Viktig å holde nøtene rene for å få god gjennomstrømning.	Reine nøter. Gode lokaliteter.	3	Kontrollpunkt	Kvalitet	30.11.2015 09:38
	Biologisk	Smitte villfisk	Syk fisk kan rømme	Gode driftsrutiner	Viktig med kontroll av utstyr og følge brukerhåndbok. God helsestatus.	Godt ettersyn av utstyr. Gode rutiner på båtaneløp og handling av not og utstyr.	2	Kontrollpunkt	Kvalitet	01.12.2015 14:28
	Dyrevelferd	Død og skade på fugl	Kan henge seg fast i fuglenett.	Vedlikehold	Hvis fugl er fast i nettet skal det den forsøkes å slippes fri uten at den blir skadet. Død fugl skal registreres i loggbok.	Holde fuglenett i orden (helt). Om mulig prøve å ha nettet stramt.	3	Kontrollpunkt	HMS	01.12.2015 14:28
	HMS	Skade på øyner	sprut fra vaskemiddel eller andre kjemikalier	Gode driftsrutiner	Værneutstyr skal alltid være tilgjengelig på anlegget og skal alltid brukes ved bruk av kjemikalier.	Bruke ansiktsskjerm eller vernebriller.	3	Ikke kontrollpunkt	HMS	01.12.2015 14:27
	Fysisk	Brann	Papir og lignende antennes pga nærhet til aggregat eller elektriske anlegg.	Gode driftsrutiner	Brann og sikkerhetsplan skal henge på vegg. anleggene skal være ryddige. Det skal ikke lagres boss på lokaliteten.	Ha det ryddig. Alle elektriske skap skal være lukket. filler som er bruk til olje eller andre brennbare stoff skal kastes i brannikkert bosspann	3	Kontrollpunkt	HMS	16.11.2015 11:55
	Forurensing	Dårlig vannkvalitet	Utslipp fra fabrikk, båter, biler etc.	Anleggskontroll	Vi holder til i et område som har god vannkvalitet. Det er ingen fabrikk eller anlegg som har kjemiske utslipp.	Plassere anlegg på lokaliteter med god vannutskifting. God kontroll av oppførsel av fisk, måling av temperatur og	4	Ikke kontrollpunkt	Kvalitet	15.03.2016 14:06

					Noen anlegg er i nærheten av oljelertert næring.	oksygen, kontroll av sikt.					
Biologisk	Rømming pga fisking fra hanefot	Sjakkell til hanefot lager hul i not pga slakk hanefot eller drabbing av anker.	Gode driftsrutiner	Rutiner beskrevet i brukerhåndbok for fortøyningssystem og not. Rutiner for kontroll av not. Sjekkliste i Aqualog. Nye sjakler som ikke "fisker".	Gode rutiner på oppstrømming av fortøyninger. Rutinemessig kontroll av noter. Kontroll av sjakler	8	Kontrollpunkt	Kvalitet		22.04.2016 16:33	
Biologisk	Rømming pga fremmedlegeme i not	Løse deler som tut til førspreder, merdkroker eller andre ting i not.	Gode driftsrutiner	Viktig å bruke kamera aktivt. Sjekk bunnen av merden daglig.	Sikre tut på førspreder. Merdkroker må festes på forsvarlig måte.	8	Ikke kontrollpunkt	Kvalitet		22.04.2016 16:41	
Biologisk	Rømming pga hull eller filskader	Filskader på not	Gode driftsrutiner	Dobbelnot har redusert filskader. Viktig med godt ettersyn.	Dobbelnot i vannlinje God nedlodning av not. God ettersyn. Fjerning av rur fra ring.	6	Kontrollpunkt	Kvalitet		01.12.2015 14:30	
Biologisk	Rømming pga hull i not fra spylerigg	Skade/riving av not pga spylerigg	Gode driftsrutiner	Notene inspiseres etter spyling. Se prosedyre for spyling	God impregnering for å unngå spyling. God utspilling, strak not. Ingen skarpe kanter på spylerigg. Alle dyser montert riktig.	6	Kontrollpunkt	Kvalitet		21.04.2016 14:58	
Biologisk	Rømming pga skade fra bunnring	Riving av not pga pga fisking på bunnring. Bunnring					Ikke kontrollpunkt	Kvalitet		21.04.2016 15:19	
Biologisk	Rømming pga drabbing av anlegg	Anker har for dårlig feste, strekking av fortøyning, fortøyning som er røket. Ved slakke fortøyninge kan eventuelle sjakler på hanefot eller fortøyninger komme i berøring av not.	Gode driftsrutiner	Holdekraft skal dokumenteres på alle nyutsatte anlegg.	Sikre god nokk holdekraft i fortøyningslinene. Etterstrømming. Kontroll av fortøyninger med ROV.	12	Ikke kontrollpunkt	Kvalitet		22.04.2016 17:24	
Forurensing	Støy og vibrasjoner	Bråk fra agregat og foringsanlegg	Miljø	De fleste anlegg ligger langt fra befolkning. Støy er normalt et lite problem	Isolering av motorrom. Agregat under dekk.	2	Ikke kontrollpunkt	Kvalitet		29.04.2016 18:59	
HMS	Visuell forstyrrelse	Oppdrattsanlegg ligger synlig i fjorder og bukter	Miljø	Lokaliteter er godkjent av miljømyndigheter og gjennom kommunepaner. Alle har mulighet å komme med innspill til søknadene.	Ryddige anlegg. Informasjon til befolkning.	2	Ikke kontrollpunkt	Kvalitet		29.04.2016 19:06	

# Beredskapsplan akutt dødelighet/massedød

## Hensikt:

Sikre forsvarlig håndtering av dødfisk ved massedød. Redusere skadeomfanget, hindre smittespredning og forurensing. Forebygge predatorangrep, unngå notskade og rømming pga. belastning og sikre fiskevelferd.

## Ansvar:

Driftsoperatør, driftsleder, produksjonssjef og daglig leder

Akutt / massedød bli definert som at dødeligheten er så stor at det ikke er mulig å holde merdene fri for dødfisk ved vanlig dødfiskhåndtering (prosedyre – Dødfiskhåndtering).

Tiltak:	Kontakt	Ansvarlig
Ved økende dødelighet meldes dette til driftsleder <u>Se «prosedyre for dødfiskhåndtering» i Vis</u>	Kenneth Flåten 970 96 616 Jarle Marøy 995 93 022	Driftsoperatør
Meld fra til Produksjonssjef	Jan Ivar Bildøy 913 07 374	Driftsleder
Tilkall veterinær	Fishguard 480 82 120 Arild Kollevåg 483 12 450	Driftsleder/ Produksjonssjef
Mattilsynet varsles (prosedyre for dødfiskhåndtering)	Mattilsynet 22 40 00 00	Produksjonssjef
Tilkall ROV og dykkere for å få oversikt over situasjonen, eventuelt bruk kamera	Seadive 90 05 25 17 ROV AS 934 12 355 Akvasafe AS 982 05 060	Driftsoperatør/ Driftsleder
Øk hyppigheten med å ta opp dødfisk.		Driftsoperatør
Sikre at det er nok kapasitet på anlegget til å male opp dødfisken.  Kapasitet på kverning av dødfisk er ca 10 tonn per dag, i tillegg kan vi lagre minst 5 m <sup>3</sup> på alle lokaliteter. Vi har mulighet å bruke IBC containere (1000 l) til lagring av ensilasje. Vi kan også frakte ensilasje/dødfisk med båt til base ved behov. Vi har lager- kapasitet til 40 m <sup>3</sup> og kan kverne 10 tonn pr dag.	Annet personell ved Blom Fiskeoppdrett Intern telefonliste	Driftsleder
Hvis dødeligheten overstiger det vi takler på anlegget kontaktes Scanbio.  Scanbio plikter å avhente ensilasje og hel dødfisk og ta hand om den (egen leveringsavtale gjennom SALMON GROUP AS).	Scanbio 56 14 73 00	Driftsleder
Kontakt brønnbåt om nødvendig for å pumpe opp dødfisk eller levering til slakteri.	Bømlo Brønnbåtservice 53 42 80 00 41 21 78 01	Driftsleder/ Produksjonssjef
Dersom krav om utslakting, kontaktes slakteri/eksportør for å gjennomføre denne prosessen innenfor de krav myndighetene setter.	Coast Seafood, Martin: 911 63 701 John: 911 63 708 Sotra Fiskeindustri, Kjell Inge: 56327901	Produksjonssjef
Ring Forsikringsselskap	Marsh Marianne Berg 22 01 11 00	Daglig leder

## Arbeidssikkerhet:

Ansatte som håndterer dødfisk eller ensilasje skal bruke verneutstyr i henhold til prosedyrene, Håndtering av kjemiske stoffer, verneutstyr, avfallsbehandling og datablad.

Alle ansatte skal ha gjennomgang av beredskapsplanen og kjenne til innholdet.

Beredskapsplanen skal revideres 1 gang pr år. Alle ansatte blir gjort kjent med vesentlige endringer.

# Beredskapsplan for alger, maneter og akutt forurensing

**Hensikt:** Sikre at skaden av et eventuell alge, manet «angrep eller akutt forurensing, blir minst mulig.

**Ansvar:** Det er til en hver tid den som har oppdager alger, maneter eller forurensing som er ansvarlig for å gjøre tiltak.

**Utførelse:**

**Varsling:**

- Driftsoperatør kontakter driftsleder eller produksjonssjef
  - Kenneth Flåten 970 96 616
  - Jarle Marøy 995 93 022
  - Jan Ivar Bildøy 913 07 374
- Driftsleder varsler umiddelbart daglig leder.
  - Øyvind Blom 913 81 067
  - Stedfortreder for Øyvind er Jan Ivar Bildøy 913 07 374
- Daglig leder varsler
  - om mistanke eller påvisning av sykdom eller det får ut over fiskevelferd skal Mattilsynet varsles på nr. 22400000
  - Ved skade, ring forsikringsselskap Marsh - Marianne Berg 22 01 11 00

Tiltak ved alge og manet «angrep»	Kontakt	Ansvarlig
Reduser eller <b>stopp</b> føring. Kontakt driftsleder eller produksjonssjef.	Kenneth Flåten 970 96 616 Jarle Marøy 995 93 022 Jan Ivar Bildøy 913 07 374	Driftsoperatør
<b>Vurder:</b> Er det mulig å fjerne maneter med propellstrøm eller andre måter?		Driftsoperatør/Drifts-leder
Hent inn mannskap fra andre lokaliteter ved behov	Egen telefonliste	Driftsoperatør/Drifts-leder
Kontakt veterinær. Ta ut vannprøver.	Fishguard 480 82 120 Arild Kollevåg 48 3124 50	Driftsleder

Tiltak ved akutt forurensing	Kontakt	Ansvarlig
Stopp føring. Få oversikt. Er forurensing fra eget anlegg, prøv å stoppe kilden til forurensing.		Driftsoperatør
Kontakt driftsleder eller produksjonssjef.	Kenneth Flåten 970 96 616 Jarle Marøy 995 93 022 Jan Ivar Bildøy 913 07 374	Driftsoperatør
Sett i gang tiltak for å begrense skadeomfanget. Skjerming og beskyttelse av fisk og anlegg. Begrense videre spredning. Opptak av forurensning		Driftsoperatør/Drifts-leder
Ved større forurensing (for eksempel oljeutslipp) skal brannvesen i skadestedskommunen varsles. I samråd med lokalt brannvesen sette i gang tiltak for å begrense skader	Brannvesen 110	Driftsleder/ Produksjonssjef
Hent mannskap, båter og utstyr fra andre lokaliteter ved behov. (Avlusingskjørt til å lede bort olje er lagra ved kontor).	Egen telefonliste	Driftsleder
Skaff lenser til å legge ut rundt oppdrettsanlegget.	Mento 56 31 54 00 Sotra Industrivare 56 33 66 00 Kystverket 33 03 48 00	Driftsleder/ Produksjonssjef
Ved stor dødelighet, se Beredskapsplan for massedød.	Scanbio 56 14 73 00	Driftsleder/ Produksjonssjef
Om det er mistanke om at fisk er forurenset, ta ut prøver etter avtale med veterinær.	Fishguard 480 82 120 Arild Kollevåg 483 12 450	Driftsleder/ Produksjonssjef

Alle ansatte skal ha gjennomgang av beredskapsplanen og kjenne til innholdet.

Beredskapsplanen skal revideres 1 gang pr år. Alle ansatte blir gjort kjent med vesentlige endringer.

# Beredskapsplan ved rømming

- Hensikt:** Sikre at omfanget av en eventuell rømming blir minst mulig og at alle myndighetskrav blir fulgt opp.
- Ansvar:** Det er til en hver tid den som har mistanke/oppdager rømming som har ansvar for å varsle nærmeste overordnede. Når det oppdages rømming eller det er mistanke om rømming skal tiltak iverksettes straks. **Noter skal sjekkes daglig og registreres i daglig og ukentlig sjekklister i Aqualog (innfestning, villfisk i not).**

**Utførelse:**

**Varsling:**

- **Driftsoperatør kontakter driftsleder eller produksjonssjef**
  - Kenneth Flåten 970 96 616
  - Jarle Marøy 995 93 022
  - Jan Ivar Bildøy 913 07 374
  
- **Driftsleder varsler umiddelbart daglig leder.**
  - Øyvind Blom 913 81 067  
Stedfortreder for Øyvind er
  - Jan Ivar Bildøy 913 07 374
  
- **Daglig leder varsler**
  - straks (innen 1-2 timer) **Fiskeridirektoratet** per e- post [fmc@fiskeridir.no](mailto:fmc@fiskeridir.no).  
<http://www.fiskeridir.no/akvakultur/skjema/roemming> I tillegg kan oppdretter melde til døgnåpen telefonvakt på telefon nr **03415** og få logget meldingen.
  - Hvis anlegget er havarert eller har forflyttet seg slik at det kan komme i konflikt med skipstrafikk, skal oppdretter varsle **Kystverkets** vaktsentral (NAVCO). 22 42 23 31 el. [navco@kystverket.no](mailto:navco@kystverket.no)
  - Om mistanke eller påvisning av sykdom eller det får ut over fiskevelferd skal **Mattilsynet** varsles på nr. 22400000
  - Ring Forsikringsselskap **Marsh Marianne Berg** 22 01 11 00
  - **Statens Naturoppsyn** [ragni.nordas@dirnat.no](mailto:ragni.nordas@dirnat.no) el. 55 32 78 06 og **Fylkesmannens Miljøavdeling** [fmhpostmottak@fylkesmannen.no](mailto:fmhpostmottak@fylkesmannen.no) el. 55 57 20 00

Tiltak:	Kontakt	Ansvarlig
Loggfør tidspunkt for hendelsesforløp		Alle
Dykker, ROV skal varsles	Sea Dive 90 05 25 17 / 24 t vakt Seadive 90 05 25 17 ROV AS 934 12 355 Akvasafe AS 982 05 060	Driftsleder
Båter og utstyr hentes inn		Driftsleder
Hent inn mannskap fra andre lokaliteter ved behov	<b>Egen telefonliste</b>	Driftsleder
Iverksett gjenfangst straks. Tilstrekkelig (nok garn til å sette ut på alle kanter av anlegget) mengde garn skal hentes inn fra base. <b>Garn til alle fiskestørrelser lagres på base i Øygarden og Rekeviki i Austfjorden.</b> Informer om fiskestørrelse. Gjenfangstplikten er i første omgang begrenset til sjøområdet inntil 500 meter fra anlegget.	Base i Øygarden: Jakob 975 20 165 Kjell 90 88 33 93 Base i Austfjorden: Jarle Marøy 995 93 022 Kjell Harald Blomvågnes: 478 40 670	Driftsleder/Driftsoperatør
Kontakt lokale fiskere. Eivind Rong har egne garn og kan i løpet av kort tid skaffe det som trengs og nå alle lokaliteter.	Lokal Fiskere: Eivind Rong 922 43 102	
Iverksett mottaksapparat for fisk som er fisket innenfor gjenfangstområdet. <u>Journalfør fangster</u>		Produksjonssjef
Er det behov for ny not? Lager på base og Mørenot Annet utstyr som tau, kjetting osv lagres på base	Jan Ivar Bildøy 913 07 374 Mørenot 56 34 99 40 Normann Sæbø 404 33 612	Driftsleder
Er det behov for brønnbåt	Bømlo Brønnbåtselskap, Rino: 41217801 el. 53428000	Driftsleder/Produksjonssjef
Slakteri / Eksportør	Coast Seafood, Martin: 911 63 701 John: 911 63 708 Sotra Fiskeindustri, Kjell Inge: 56327901	Produksjonssjef
Dødfiskmottak. / Eget mottaksapparat	Scanbio 56 14 73 00	Driftsleder

Alle ansatte skal ha gjennomgang av beredskapsplanen og kjenne til innholdet.

Beredskapsplanen skal revideres 1 gang pr år. Alle ansatte blir gjort kjent med vesentlige endringer.