



Statens vegvesen

REGULERINGSPLAN

Høringsutgåve



Fv. 57 Mongstadvegen, Austrheim grense - Mongstadkrysset

Planid: 1264_2016002

Kommune: Austrheim kommune

PLANFORSLAG

Plannamn:	Reguleringsplan Fv 57, Parsell Austrheim grense - Mongstadkrysset
Kommune:	Austrheim kommune
Planid:	1264_2016002
Saknr.:	
Kommunens repr.:	Asbjørn Toft

Dokument:	Planskildring
Oppdragsnr.:	201600900
Plankonsulent:	ABO Plan & Arkitektur AS
Oppdragsleiar:	Arne Kristian Kolstad
Medarbeidarar:	Ola Klyve Dalland Tor Arne Olsen

Tiltakshavar:	Statens vegvesen, Region vest
Tiltakshavars repr.:	Frode Moen Aarland

Planskildring

1.	SAMANDRAG	4
2.	BAKGRUNN	4
2.1	Formålet med planen	4
2.2	Forslagsstillar, plankonsulent, eigarforhold	4
2.3	Tidlegare vedtak i saka	4
3.	PLANPROSESSEN	5
3.1	Medverknadsprosess, planprogram og varsel om oppstart.....	5
4.	PLANSTATUS OG OVERORDNA RETNINGSLINER	6
4.1	Overordna planar	6
4.2	Gjeldande reguleringsplanar	7
4.3	Planar under arbeid	9
4.4	Temaplanar	9
4.5	Statlege retningslinjer, rammer og føringar	10
5.	PLANOMRÅDET – EKSISTERANDE SITUASJON	11
5.1	Lokalisering og avgrensing	11
5.2	Dagens arealbruk og tilgrensande arealbruk.....	12
5.3	Topografi og landskapsform	13
5.4	Vegetasjon og naturforhold.....	14
5.5	Eksisterande bygningar i planområdet	17
5.6	Samferdsel og teknisk infrastruktur	17
5.7	Kulturminne	17
5.8	Friluftsliv	18
5.9	Barn- og unges bruk av området	18
5.10	Skråfoto av planområdet.....	19
6.	SKILDRING AV PLANFORSLAGET	21
6.1	Gjennomgang av aktuelle reguleringsformål	21
6.2	Omsynssoner	26
7	KONSEKVENSGREIING	27
7.1	Konsekvensar for gjeldande planar	28
7.2	Omtale av miljømessige konsekvensar og avbøtande tiltak	28
8	VEDLEGG.....	38

1. Samandrag

Planforslaget legg til rette for utbetring av Fv 57 Mongstadvegen frå Austrheim kommunegrense til Mongstadkrysset. Vegen skal utbetrast til vegstandard U-H4 og det skal etablerast gang- og sykkelveg langs Fv 57 Mongstadvegen. Planforslaget regulerer også utbetring av Keilevegen frå kryss ved Fv 57 Mongstadvegen fram til gnr. 130 bnr. 5. Keilevegen er planlagt utbetra til vegklasse Sa2 og det skal etablerast gang- og sykkelveg langs Keilevegen.

Planforslaget regulerer areal som er naudsynt for etablering av veganlegget, tilhøyrande sideareal og riggområde. Alt areal som er omfatta av mellombels rigg- og anleggsområde skal etter at anleggsarbeidet, tilbakeførast til mest mogleg opphavleg tilstand eller regulert bruk.

I samband med tidlegare planprosess for etablering av oljerørleidning frå Bergsvikhamn i Austrheim kommune til Mongstad i Lindås kommune, inngjekk parsellen av Fv 57 og Keilevegen i planforslaget. Da Statoil Petroleum AS avgjorde at oljerørleidningen skulle leggest som sjøleidning vart planarbeidet trekt frå vidare handsaming. Statens vegvesen og Austrheim kommune ønskjer å ferdigstille delen av planen som gjeld Fv 57 Mongstadvegen og Keilevegen. Det vert derfor arbeidd vidare med planen for å bringe denne fram til sluttbehandling.

Det er tidlegare starta planarbeid med utbetring av Fv 57 Mongstadvegen frå Lindås tettstad – Mongstad i Lindås kommune. Planforslaget som ligg føre er tilpassa det pågåande planarbeidet i Lindås kommune.

Tiltakshavar for planarbeidet er Statens vegvesen. Plankonsulent er ABO Plan & Arkitektur AS.

Formålet med planomtalen er å skildre planen, hovudinnhald og verknader, samt planens forhold til rammer og retningslinjer som gjeld for området.

2. Bakgrunn

2.1 Formålet med planen

Formålet med planarbeidet er å regulere for utbetring av Fv 57 Mongstadvegen frå Austrheim grense til Mongstadkrysset, etablering av gang- og sykkelveg og trygga kryssingspunkt mellom Keilevegne og Mongstadvegen. Planforslaget legg også til rette for opprusting for delar av Keilevegen og etablering av gang- og sykkelveg.

2.2 Forslagsstillar, plankonsulent, eigarforhold

Tiltakshavar og forslagsstillar for planarbeidet er Statens vegvesen. Plankonsulent er ABO Plan & Arkitektur AS.

2.3 Tidlegare vedtak i saka

- Austrheim kommunestyre gjorde 20.08.2014 i sak 095/14 vedtak om å legge planprogram for detaljreguleringsplan Oljerørleidning frå Bergsvikhamn til Mongstad ut til offentleg ettersyn. Kommunestyret gjorde samstundes vedtak om oppstart av planarbeidet.
- Forslag til planprogram vart vedteke av Formannskapet i Austrheim kommune 10.12.2014 i sak 270/14
- Planforslaget vart 1. gangs handsama av Formannskapet i Austrheim kommune 11.06.2015 og vedtatt lagt ut til offentleg ettersyn.

3. Planprosessen

3.1 Medverknadsprosess, planprogram og varsel om oppstart

Planarbeidet for Fv 57, Austrheim grense – Mongstadkrysset utgjør del av det tidlegare planarbeidet som er utarbeidd for detaljreguleringsplan Oljerørleidning frå Bergsvikhamn til Mongstad. Prosessen som er skildra omhandlar derfor del av planarbeidet som gjeld Fv 57 Mongstadvegen og kommunal veg Keilevegen.

Oppstartsmøte med Austrheim kommune vart gjennomført 16.06.2014.

Austrheim kommunestyre gjorde 20.08.2014 i sak 095/14 vedtak om å legge planprogram for detaljreguleringsplan Oljerørleidning frå Bergsvikhamn til Mongstad ut til offentleg ettersyn. Kommunestyret gjorde samstundes vedtak om oppstart av planarbeidet.

Varsel om oppstart og offentleg ettersyn av forslag til planprogram vart sendt grunneigarar og offentlege instansar i brev form 16.09.2014. Planarbeidet vart kunngjort med annonse i avisene Bergens Tidende og Strilen 18.09.2014. Detaljerte kartutsnitt, planprogram og utlysingstekst var lagt ut elektronisk på www.abo-ark.no og på www.austrheim.kommune.no, samt som papirkopi i ekspedisjonen i kommunehuset til Austrheim kommune.

Varsel om utviding av planområdet vart sendt grunneigarar og offentlege instansar 07.10.2014. Bakgrunnen for utvidinga var vurderingar knytt til å legge oljerørleidning i borehol eller tunnel under Litlåsen. 21.10.2014 vart det gjennomført ope informasjonsmøte i samfunnshuset på Årås i Austrheim kommune. Frist for merknader og innspel til forslag til planprogram og oppstart av planarbeidet vart sett til 31.10.2014.

Med bakgrunn i vedtak frå Austrheim kommune og innkomne høyringsuttalar i samband med offentleg ettersyn vart planprogrammet revidert og oversendt Austrheim kommune for slutthandsaming. Forslag til planprogram vart vedteke av Formannskapet i Austrheim kommune 10.12.2014 i sak 270/14 med følgjande vedtak:

«Austrheim kommune godkjenner med heimel i Plan og Bygningslova § 4-1 planprogram for detaljreguleringsplan Johan Sverdrup (JoSEPP) Oljerørleidning, Bergsvikhamn til Mongstad – PlanID 12642014002». Grunngevinga er gjeve i saksutgreiinga.»

Med bakgrunn i krav frå Statens vegvesen om regulering av gang- og sykkelveg frå Keilevegen – Mongstadkrysset vart det varsla ny utviding av planområdet 19.12.2014. Frist for merknader og innspel til utviding av planområdet var sett til 23.01.2015.

Det er i planarbeidet gjennomført fleire møter med Austrheim kommune og Statens vegvesen.

For innkomne merknader til varsel om oppstart og offentleg ettersyn, samt tidlegare prosess i planarbeidet vert det vist til utgått plansak på braplan: <http://braplan.geoweb.no/braplan/> planid: 1264_2014002.

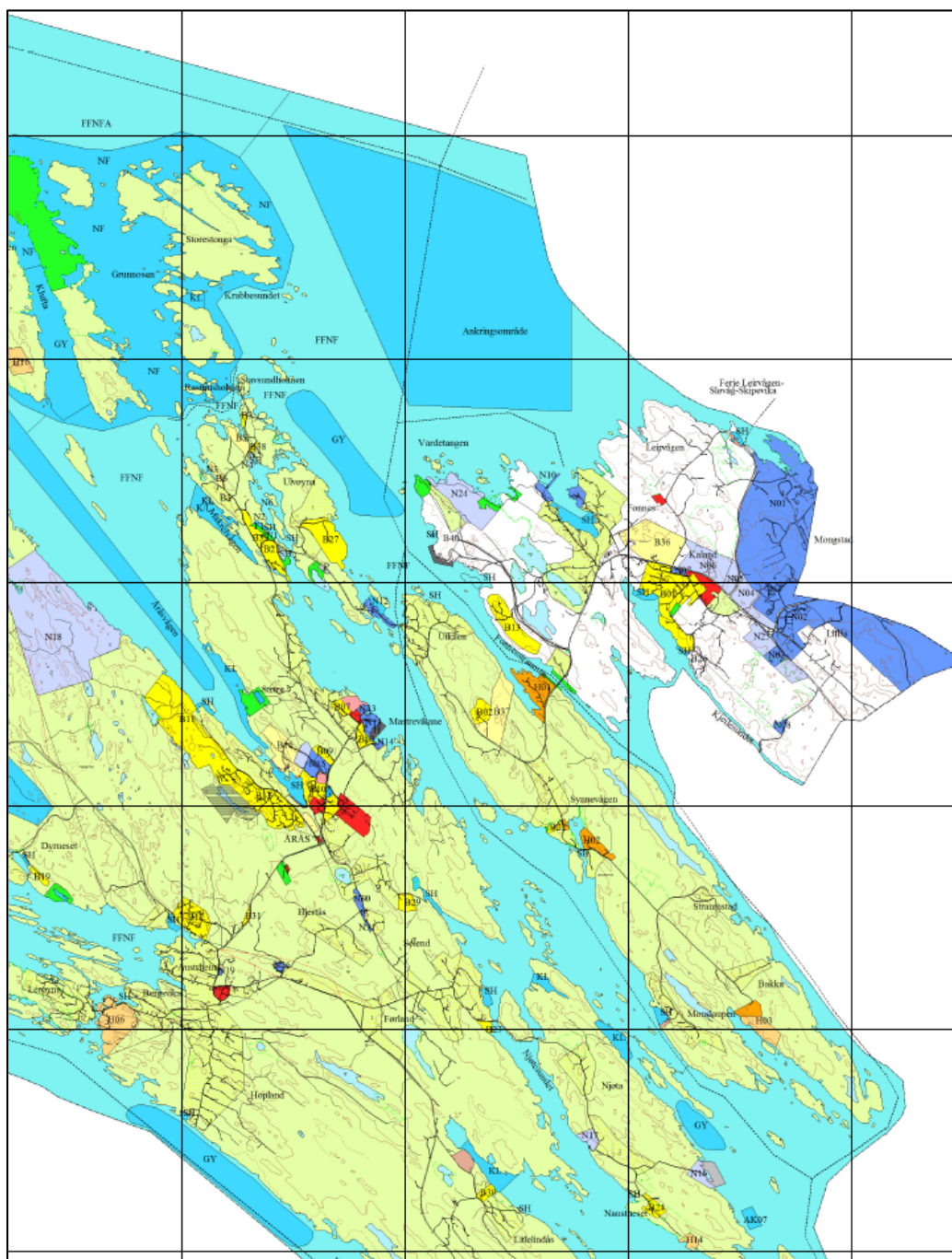
4. Planstatus og overordna retningslinjer

I dette kapittelet er planområdets forhold til planstatus og retningslinjer som gjeld for området omtala.

4.1 Overordna planar

4.1.1 Kommuneplanens arealdel

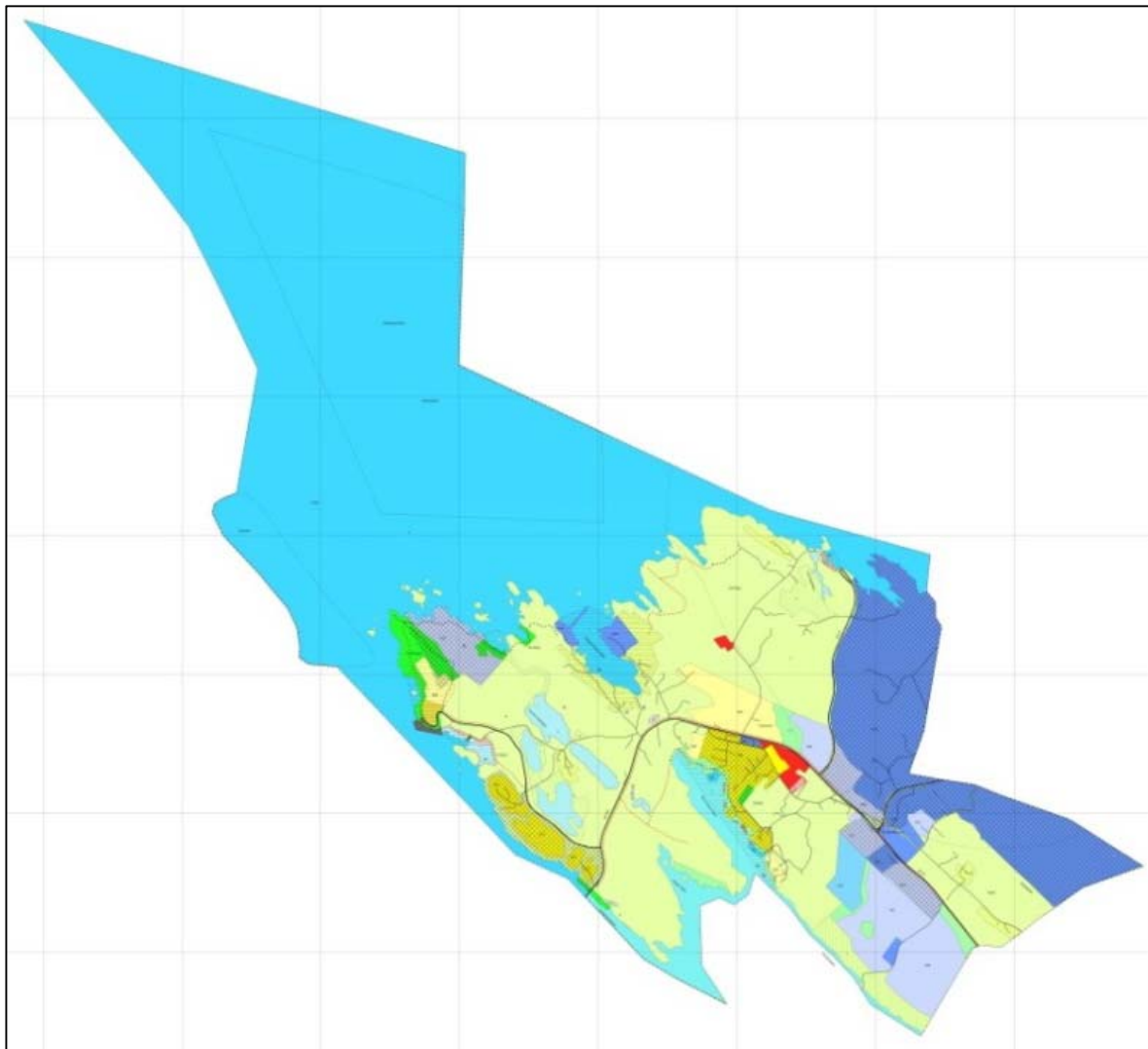
I «Kommuneplanens arealdel for Austrheim kommune 2006-2017» Planid: 1264_2006004 er planområdet sett av til LNF- område, natur- og friluftsområde, noverande og framtidig næringsområde, samt noverande fylkesveg.



Figur 1: Utsnitt av kommuneplanens arealdel i Austrheim Planid: 1263_2006004

4.1.2 Kommunedelplanar

I «Kommunedelplan for Leirvåg, Litlås, Kaland og Fønnes 2009-2017» Planid: 1264_2008003 er del av planområdet som er omfatta av kommunedelplanen sett av til LNF- område, frområde, noverande og framtidig industri.



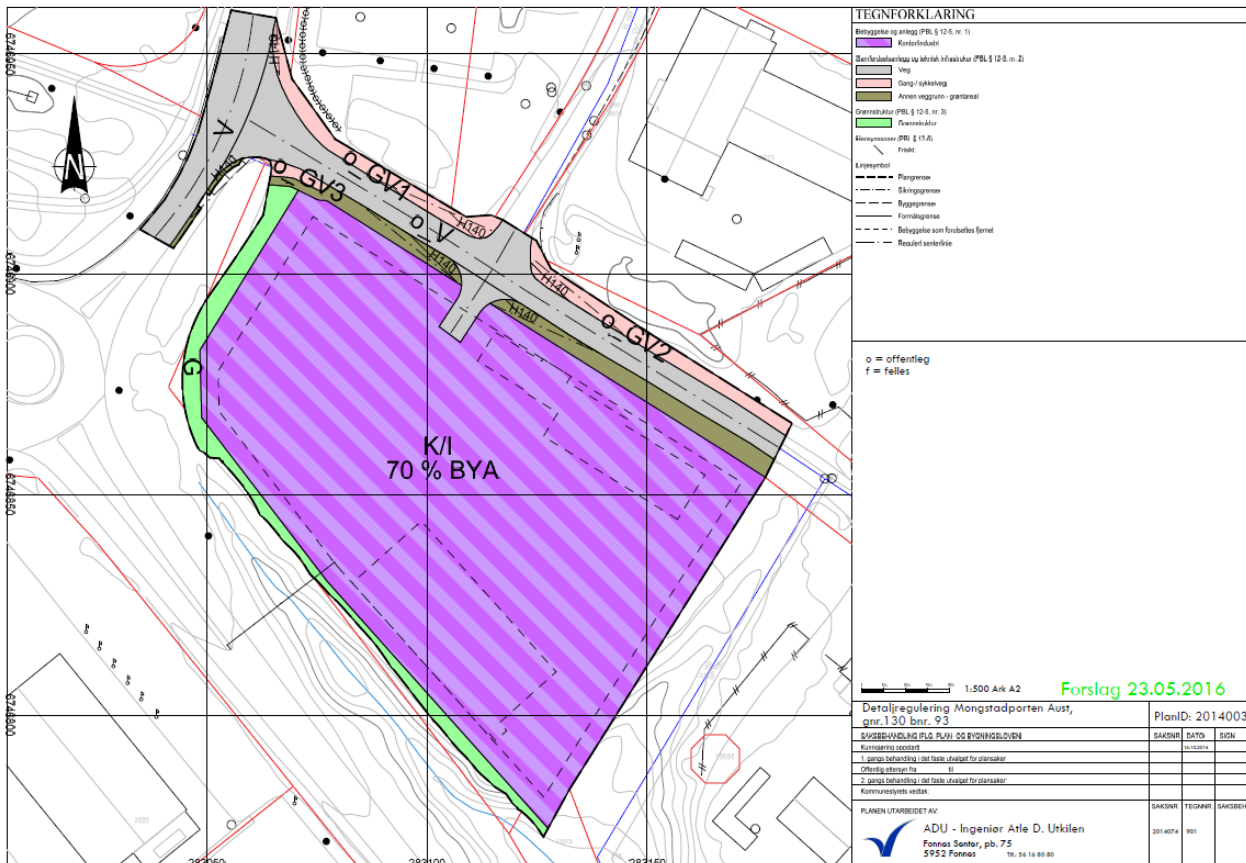
Figur 2: Kommunedelplan for Leirvåg, Litlås, Kaland og Fønnes. Planid: 1264_2008003

4.2 Gjeldande reguleringsplanar

Planområdet omfattar og delvis overlappar følgjande reguleringsplanar:

Austrheim kommune	Plan og formål	
1264_2009003	Mongstadkrysset senter, Vestre del	Industri/lager, forretning/kontor, køyreveg og parkbelte i industriområde
1264_2003002	Næringsområde N04 – Mongstadkrysset	Forretning/kontor, kontor/industri, forretning/kontor/industri, parkbelte i industristrøk og veg.
1264_2014003	Detaljregulering Mongstadporten aust gnr. 130 bnr. 96	Kontor/industri, veg, gang- og sykkelveg, grønnstruktur.

Planskildring



Figur 5: Reguleringsplan for Mongstadporten, planid: 1264_2014003

4.3 Planar under arbeid

Det er ikkje starta formelle planprosessar i nærleiken av planområdet, men det er kjennskap til tidleg fase av planarbeid for gnr. 130 bnr. 161 og 178 for Mongstad Vekst AS sitt område søraust for Keilevegen.

4.4 Temaplanar

Austrheim kommune		
1264_2012001	Hovudplan Vatn og avlaup	Austrheim kommune varsla 10.02.2012 oppstart og offentlig ettersyn av planprogram for kommunedelplan for vatn og avlaup. Formålet med planen er knytt til tiltak i vass- og avlaupssektoren.
1264_2013003	Strategisk næringsplan med fokus på reiseliv og havsport 2014-2025	Strategisk Næringsplan (SNP) for Austrheim kommune med fokus på reiseliv og havsport fastset ambisjonsnivået for kommunen sitt nærings-utviklingsarbeid utover det arbeidet som allerede er fastsett i felles strategisk næringsplan for Austrheim og Lindas.
1264_2014006	Kulturminne i Austrheim frå steinalder til oljealder. Kulturminneplan 2015-2025	Austrheim kommune varsla 03.12.2014 oppstart og offentlig ettersyn av planprogram for kommunedelplan for kulturminne 2015-2025. formålet med planen er kartlegging og vurdering av kulturminne i Austrheim kommune.
1264_2011003	Plan for fysisk aktivitet, idrett og friluftsliv 2012-2020	Formålet med planen er å legge grunnlaget for ei langsiktig satsing innan feltet idrett, fysisk aktivitet og friluftsliv.

4.5 Statlege retningsliner, rammer og føringar

4.5.1 Rikspolitiske retningsliner for samordna bustad, areal- og transportplanlegging

Dei rikspolitiske retningslinene for samordna areal- og transportplanlegging har som mål at transportsystem skal utviklast slik at dei fremmar samfunnsøkonomisk effektiv ressursutnytting, med miljømessige gode løysingar, trygge lokalsamfunn og bomiljø, god trafikktryggleik og effektiv trafikkavvikling. Det skal leggest til grunn eit langsiktig, berekraftig perspektiv i planlegginga.

4.5.2 Rikspolitiske retningslinjer for barn og planlegging

Dei rikspolitiske retningslinene for barn og planlegging har som mål og sikre eit oppvekstmiljø som gir barn og unge tryggleik mot fysiske og psykiske skadeverknadar. Det skal sikrast at oppvekstmiljøet har dei fysiske, sosiale og kulturelle kvalitetar som til ei kvar tid samsvarar med eksisterande kunnskap om barn og unge sine behov.

PLANFORSLAG

5. Planområdet – eksisterende situasjon

I dette kapittelet vert eksisterende forhold i planområdet skildra. Formålet er å gje ei enkel og oversiktleg omtale av planområdet slik det ligg føre. Det vert også vist til tidlegare gjennomført konsekvensutgreiing med tilhøyrande fagrapportar for meir detaljert skildring av ulike tema. Da planarbeidet utgjer del av det tidlegare planarbeidet for detaljreguleringsplan Oljerørleidning frå Bergsvikhamn til Mongstad vert området skildra som ein heilskap.

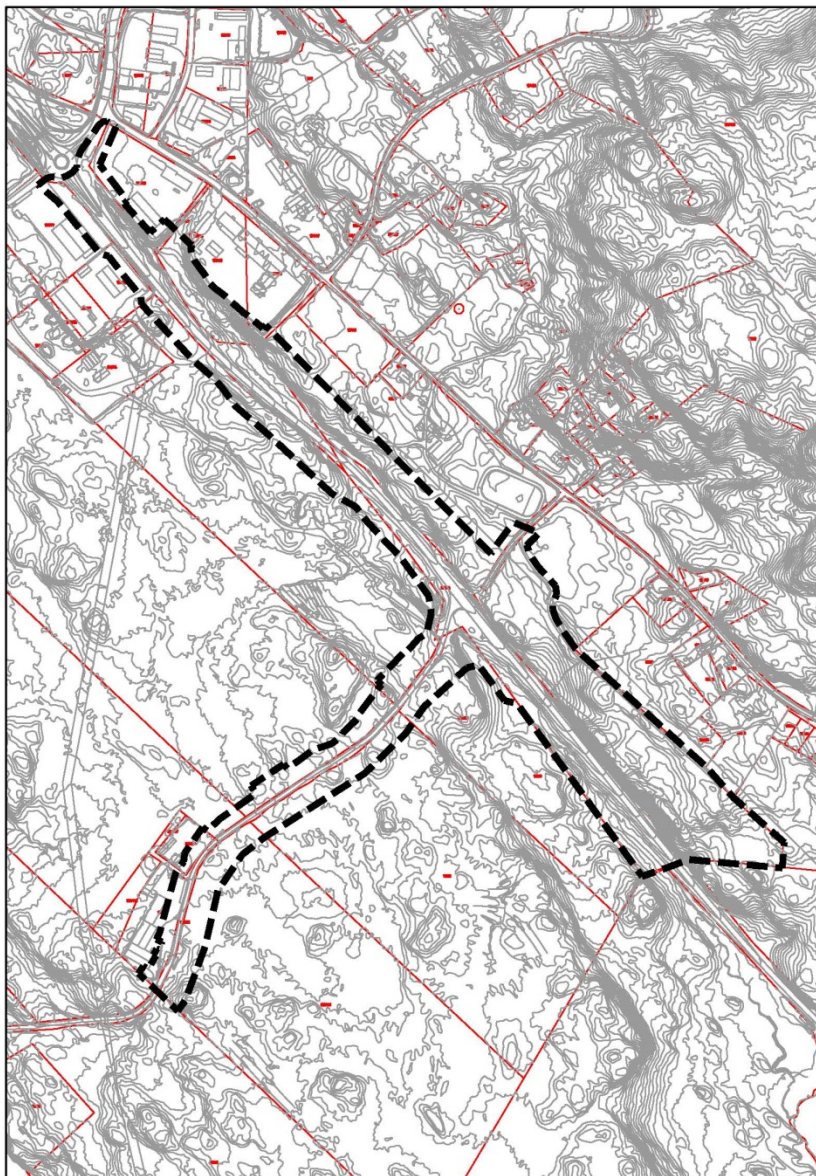
5.1 Lokalisering og avgrensing

Opphavleg planområdet strekkjer seg frå Bergsvikhamn ved Hopland og gjennom del av Austrheim- og Lindås kommune, fram til Mongstad industriområde. Planområdet ved varsel om oppstart var på totalt ca 5 700 daa, og omfatta to alternative trasear for undersjøisk tunell med tilhøyrande tiltaksområde. Del av planområdet som omfattar Fv57 Mongstadvegen og Keilevegen utgjer om lag 144 daa.



Figur 6: Oversiktskart som viser lokalisering og avgrensing av planområdet ved varsel om oppstart.

Planskildring



Figur 7: Planområdet som omfattar Fv 57 Mongstadvegen og Keilevegen.

5.2 Dagens arealbruk og tilgrensande arealbruk

I sør startar planområdet ved kommunegrensa mellom Austrheim- og Lindås kommune. Planområdet følgjer Fv 57 Mongstadvegen nordover til Mongstadkrysset, sørvest langs Keilevegen til gnr. 130 bnr. 5, samt del av Litlåsvegen. Planområdet famnar om vegens sideareal og areal som er vurdert som naudsynt for gjennomføring av vegprosjektet. Det vert også regulert areal for midlertidig rigg- og anleggsområde.

Arealbruken er hovudsakeleg landbruksområde, nærings- og industriområde, samt eksisterande veganlegg med tilhøyrande sideareal. Det er ikkje lokalisert bustader eller næringsbygg i planområdet.

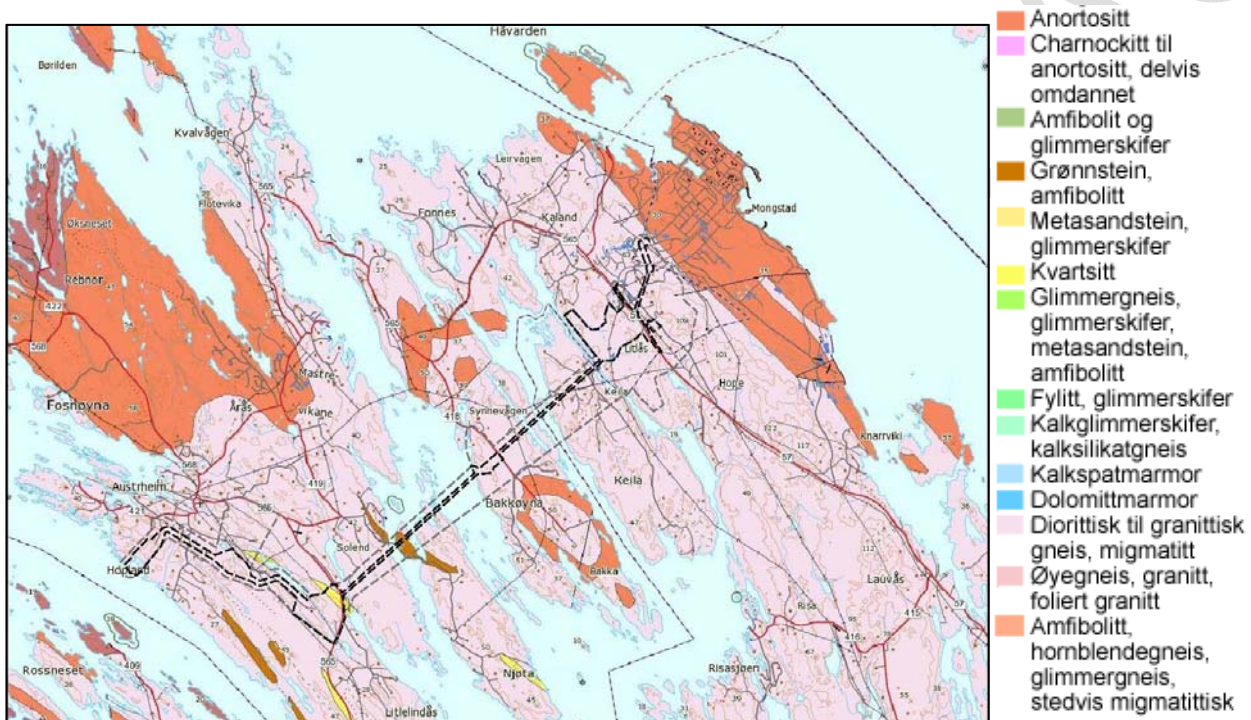
Tilgrensande arealbruk er i hovudsak jordbruksareal, nærings-/industriareal, myr, skog, vegar og spreidd utbygging med bustader. På vestsida av Keilevegen ligg nokre næringsbygg for trelast og byggevarehandel og større myr- og utmarksområde. Langs nordre del av Fv 57 Mongstadvegen i tilknytning til Mongstadkrysset ligg det nærings- og industribygg

Næraste skule og barnehage er lokalisert ved Vardevegen på Kaland.

5.3 Topografi og landskapsform

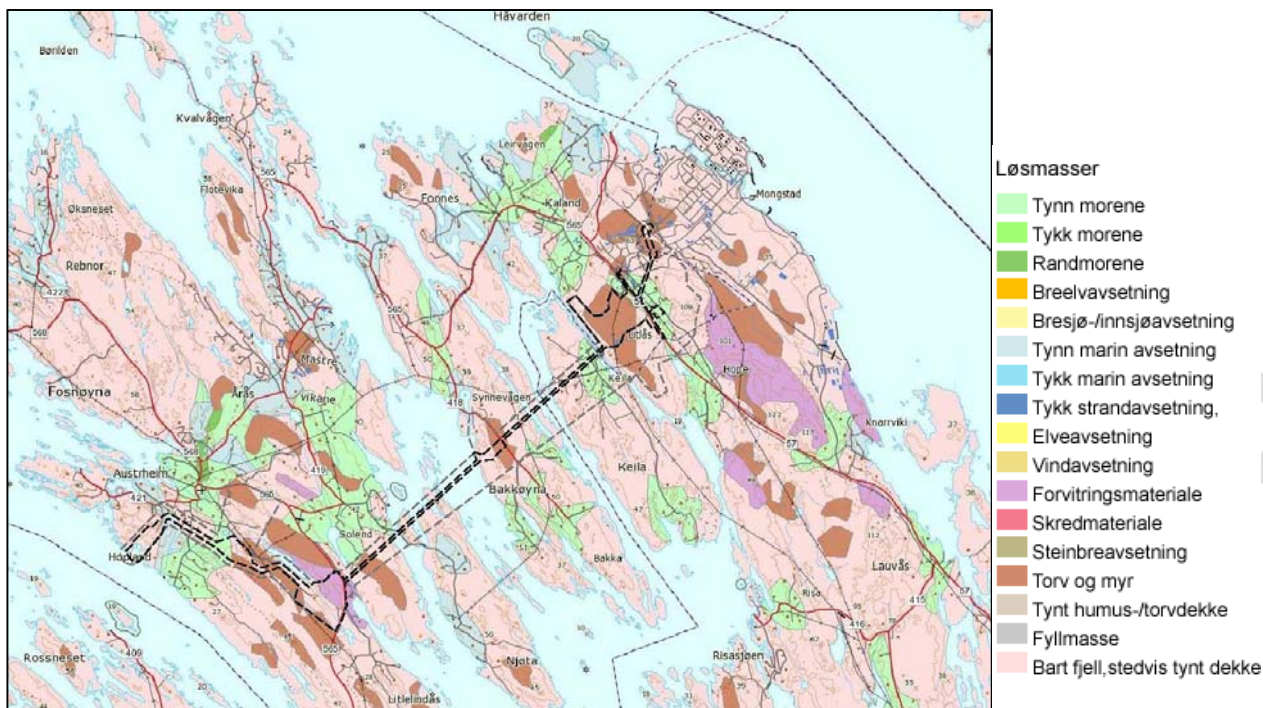
I Institutt for Skog og Landskap sitt klassifiseringssystem ligg planområdet i landskapsregion 20 Kystbygdene på Vestlandet. Topografien er prega av småformer med oppstikkande bergknauser, myrer og vatn. Landskapet er klassifisert i underregion 20.2 Lygra. I planområdet førekjem det ei rekkje smådelte landskapsområde bestående av ytre skjergard, våg- og smalsundlandskap, breiare fjordløp og opne fjordmunningar, kysthei og kystmyr. Topografien på overflata av landskapet i planområdet, strekkjer seg frå 0 – til ca 100 moh. Landskapet er klassifisert til å vere lokalt til regionalt vanleg førekomande, som landskap med få/reduerte verdiar til middels verdi. Dei største landskapsverdiane er i vest, på Fosnøya rundt Hopland og fjordløpet Vikaosen – Monslaupen mellom Fosnøya og Bakkøyna. Områda i aust har samanhengande lågare verdi, frå liten/reduert verdi sør for Mongstad over Litlås fjellet til liten-middels verdi i området elles.

Berggrunnen i planområdet er i følgje berggrunnsgeologisk kart frå NGU hovudsakleg bestående av diorittisk til granittisk gneis. Lausmassedekket er i følgje lausmassekart frå NGU bestående av tynt og usamanhengande morenedekke, bart fjell med stadvis tynt lausmassedekke, torv og myr, samt mindre parti med forvitningsmateriale.



Figur 8: Temakart som viser berggrunnsgeologien i planområdet. Plangrensa ved varsel om oppstart er vist med grå stipla line og plangrensa i planforslaget er vist med svart stipla line. (Kjelde: NGU)

Planskildring



Figur 9: Kartutsnitt som viser lausmasedekket i planområdet. Plangrensa ved varsel om oppstart er vist med grå stipla line og plangrensa i planforslaget er vist med svart stipla line. (Kjelde: NGU)

5.4 Vegetasjon og naturforhold

5.4.1 Vegetasjon

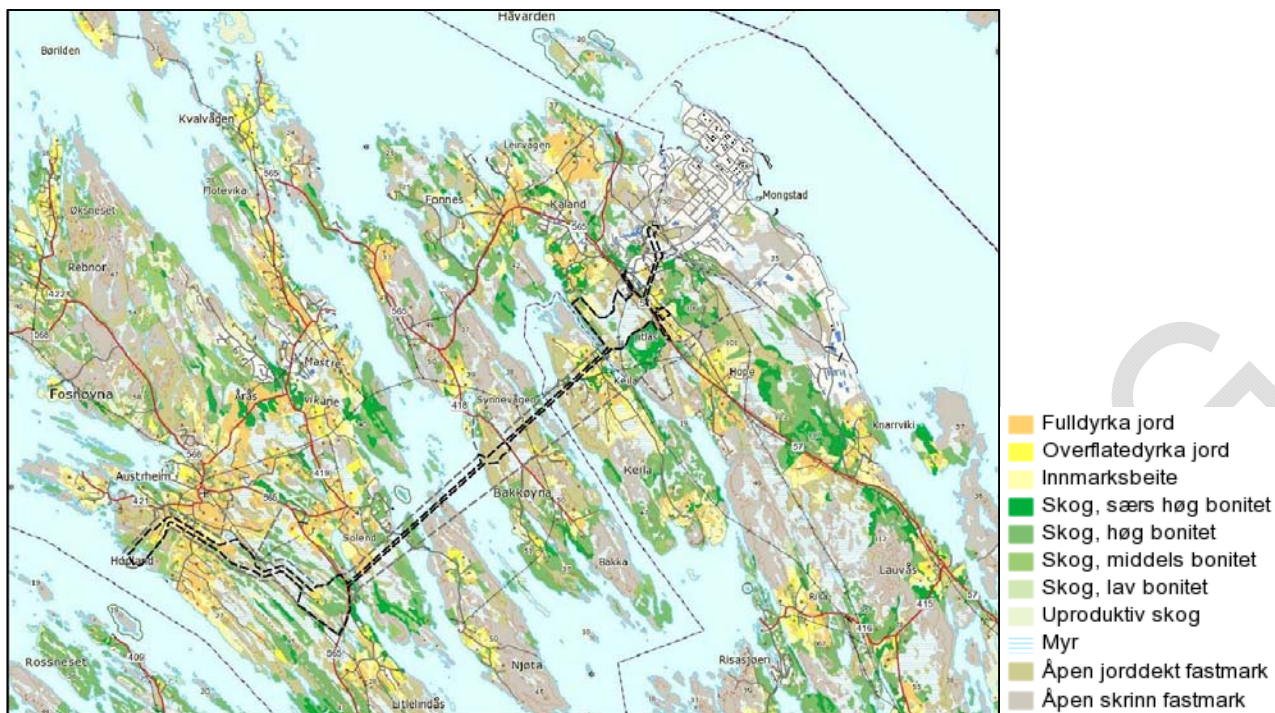
Størstedelen av planområdet er prega av kystmyr, fattig lynghei, jordbruksområde, skog og spreidd utbygging. Skog i planområdet er hovudsakleg planta gran og blandingsskog av lauvtre, eier og furu. Skogen er prega av kulturbarskog med lite eller ingen vegetasjon i feltsjiktet. Planområdet går gjennom fleire større myrområde. Desse områda har vekslande vegetasjonsdekke og er stadvis prega av attgroing. Vanlege innslag i feltsjiktet er torvmyrull, bjønnskjegg, kløkkelyng, duskull, rome og til dels blåtopp. I botnsjiktet inngår kjøtttrovrose, vortemose, rødtorvrose, heigråmose og vasstorvrose. Berggrunnen i planområdet er næringsfattig, noko som gjev avgrensa vekst for plantelivet.

5.4.2 Landbruk

Planområdet kryssar gjennom landbruksområde. På Litlås inngår areal av fulldyrka- og overflatedyrka jord og innmarksbeite i planområdet. Del av Litlåsvegen som inngår i planforslaget vert nytta for tilkomst til jordbruksområda. Følgjande landbruksareal inngår i planområdet:

Arealkategori	Areal
Fulldyrka jord	ca 16,7 daa
Overflatedyrka jord	ca 2,2 daa
Innmarksbeite	ca 5,9 daa

Planskildring



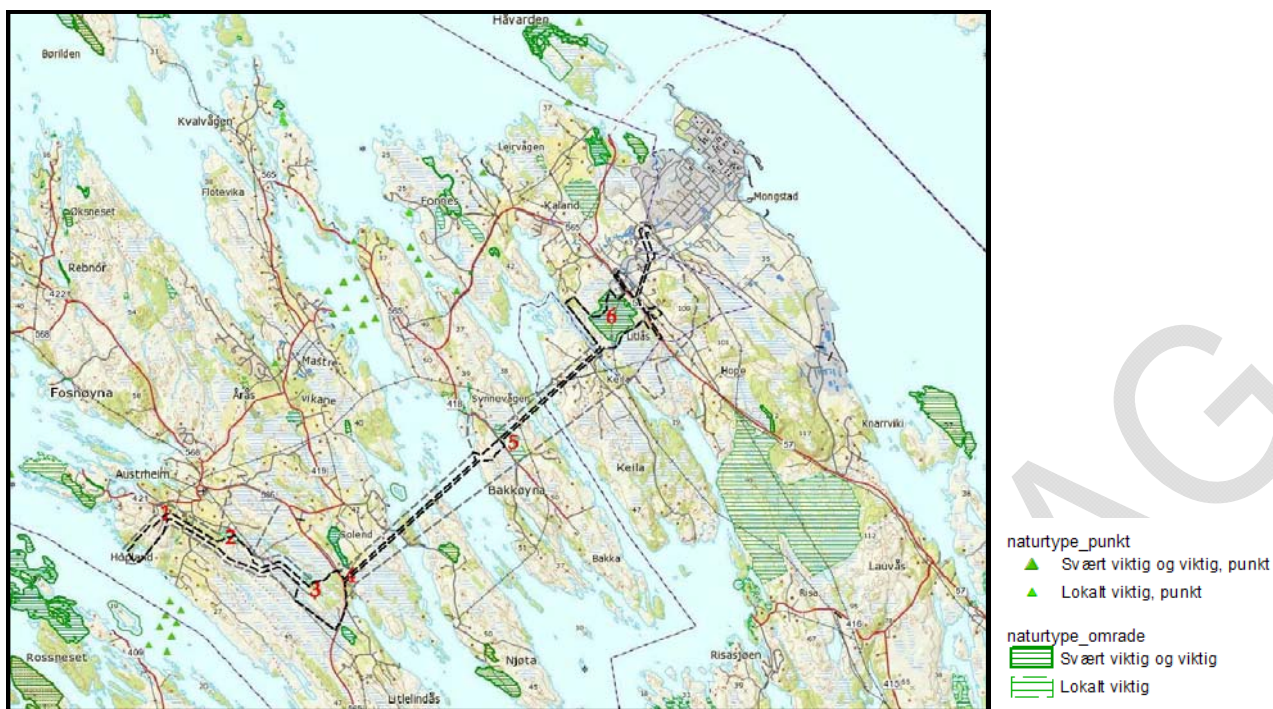
Figur 10: Kartutsnitt som viser bonitet og arealkategoriar i planområdet. . Plangrensa ved varsel om oppstart er vist med grå stipla line og plangrensa i planforslaget er vist med svart stipla line. (Kjelde: Institutt for Skog og Landskap)

5.4.3 Naturtypar

Myr og kulturskog er dei viktigaste naturtypene i planområdet. Det er innanfor planområdet ved varsel om oppstart registrert 6 lokalitetar med naturtypeområde i Miljødirektoratet sin Naturbase. Dette er lokalt viktig hagemark, rike kulturlandskapssjøar og kystmyrer. Lokalitetane er vurdert frå lokalt viktig til svært viktig.

Nr i fig. 11	Id	Namn	Naturtype	Naturtype skildring	Kvalitet
1	BN00019054	Lien sørvest	D05	Hagemark	Lokalt viktig
2	BN00001087	Åsetjørna	E08	Rik kulturlandskapssjø	Lokalt viktig
3	BN00001094	Førlandsvatnet	E08	Rik kulturlandskapssjø	Lokalt viktig
4	BN00001088	Solevatnet	E08	Rik kulturlandskapssjø	Svært viktig
5	BN00001096	Bakkøyna	A08	Kystmyr	Lokalt viktig
6	BN00001069	Litlåsdaalen	A08	Kystmyr	Viktig

Planskildring



Figur 11: Kartutsnitt som viser plassering av utvalde naturtyper. Plangrensa ved varsel om oppstart er vist med grå stipla line og plangrensa i planforslaget er vist med svart stipla line. (Kjelde: Miljødirektoratet)

I konsekvensutgreinga er det kartlagt totalt 10 lokalitetar med viktige naturtyper i og i nærleiken av planområdet. Ingen av lokalitetane er i konflikt med planområdet for Fv 57 Mongstadvegen og Keilevegen.

Nr.	Naturtype	Sted	Prioritering	Verdi
1	Kystlynghei Rør, felles trasé	v/Hopland	Viktig	Middels
2	Kystlynghei	v/Førlandsvatnet	Lokalt viktig	Liten
3	Rik kulturlandskapssjø	Førlandsvatnet	Lokalt viktig	Middels
4	Rik kulturlandskapssjø	Solevatnet	Svært viktig	Stor
5	Kystmyr	v/Førlandsvatnet	Viktig	Middels
6	Kystmyr	v/Hopsvatnet	Viktig	Middels
7	Naturbeitemark	v/Hopland	Viktig	Middels
8	Naturbeitemark	v/Førlandsvatnet	Viktig	Middels
9	Store gamle trær	Solvang	Lokalt viktig	Liten
10	Dammer	v/Mongstad	Lokalt viktig	Liten

5.4.4 Artsregistrering

Det er innanfor planområdet fleire raudlisteregistreringar. Dette er hovudsakeleg fugl, fisk og planter registrert som NT (nær trua) og CR (kritisk trua). Registrerte artar på røddlista er myrrikse, bergand, fiskemåke, ål og makrellterne. Det er også opplyst om registrering av oter og havørn i og rundt området ved Bergsvikhamn. Av framande artar på svartelista er det registrert kanadagås i tilknytning til Åsetjørna og Solevatnet. Det er i planområdet for Fv 57 Mongstadvegen og Keilevgen ikkje registrert raudlisteartar.

5.4.5 Verneområder

Planområdet omfattar ikkje verneområde eller naturreservat

5.4.6 Foreslått verneområde

Planområdet omfattar ikkje foreslåtte verneområde eller naturreservat

5.4.7 Vassdrag

Innanfor planområdet ligg tilførselsbekk til Hopevatnet. Bekken følger dels på vestsida av Fv 57 Mongstadvegen og går i kulvert under Keilevegen.

5.5 Eksisterande bygningar i planområdet

Det ligg ikkje bygningar innafor planområdet for Fv 57 Mongstadvegen og Keilevegen. Næraste bustad ligg ca 70 meter frå planområdet. Ved Mongstadkrysset ligg det næringsbygningar som grensar til planområdet på vest- og austsida av Fv 57 Mongstadvegen. Langs Keilevegen ligg det næringsbygg og trelasthandel like nord for planområdet.

5.6 Samferdsel og teknisk infrastruktur

5.6.1 Vegar

Planområdet omfattar Fv 57 Mongstadvegen, del av kommunal veg Keilevegen og del av kommunal veg Litlåsvegen. Fv 57 Mongstadvegen er i nasjonal vegdatabase registrert med ÅDT på 3000 (2015) med 11% tungtransport. Litlåsvegen er i nasjonal vegdatabase ikkje registrert med trafikkmengde. Vegene er i dag tilkomst til landbrukseigedomar, fritidsbustader, bustader og næringsverksemdar. Ingen av vegane i planområdet er opparbeidd med fortau eller gang- og sykkelveg, med unntak for del av Mongstadvegen frå Mongstadkrysset mot Mongstad. Litlåsvegen som inngår i planområde er stengd for gjennomkjøring og er i hovudsak nytta til gang- og sykkeltrafikk og som tilkomst til landbruksområder.

5.6.2 Høgspent

Flere høgspentliner kryssar inn i planområdet. Dette gjeld m.a. 22 kV luftleidningar, jordkabelanlegg og 132 kV kraftleidning.

5.6.3 Drikkevassforsyning

Areal som ligg i Austrheim kommune er hovudsakeleg dekkja av kommunal vassforsyning, men nokre stader vert det nytta drikkevatt frå borehol. Bustader på Keilen har drikkevassforsyning frå private brønner og borehol.

5.6.4 Støy

Støy frå dagens vegnett og næringsareala på og rundt Mongstad er hovudkjelda til støy i planområdet i dag.

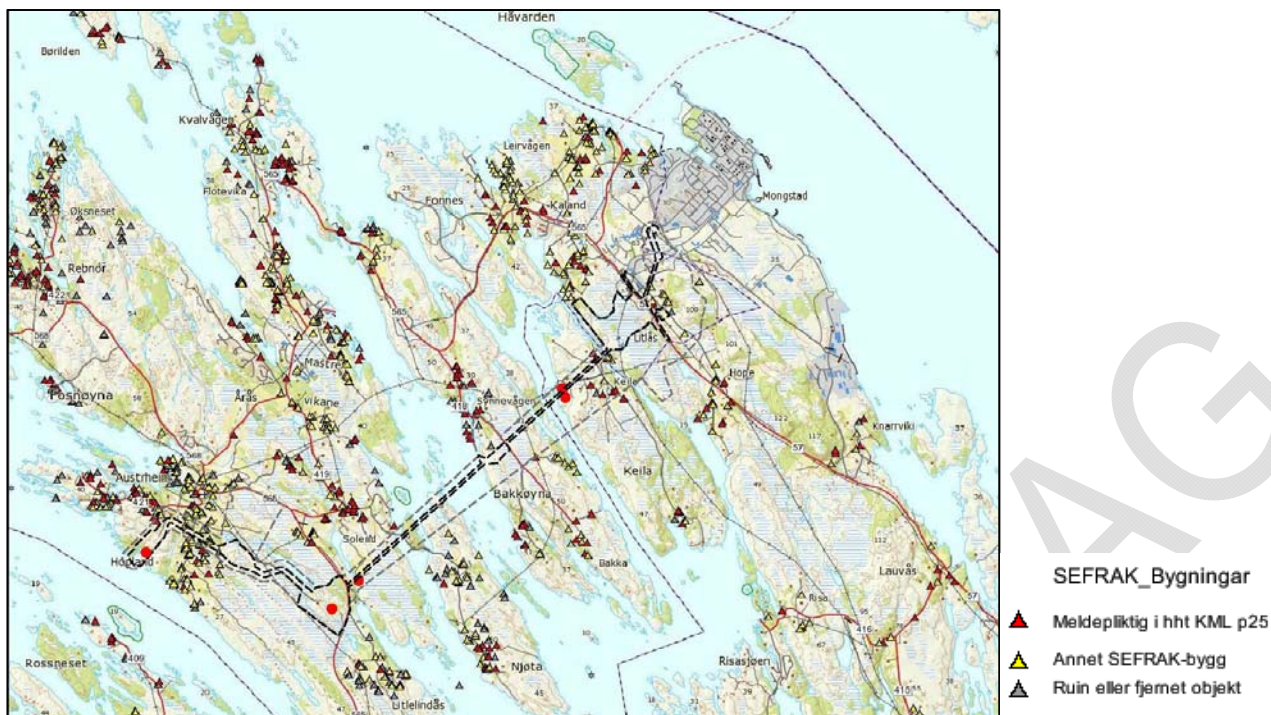
5.7 Kulturminne

Det er gjennomført tre kartleggingar av kulturminne og kulturmiljø innanfor planområdet:

- «Konsekvenser for kulturminner og kulturmiljø ved etablering av rørledning frå Johan Sverdrup-feltet, Ecofact, 2014»
- «Kulturhistoriske registreringar. Detaljregulering for oljerørledning frå Johan Sverdrup-feltet til Mongstad. Rapport 17, Hordland fylkeskommune 2014»
- «Marinarkeologiske registreringar, 16.10.2014 Stiftelsen Bergen Sjøfartsmuseum»

Det er innanfor planområde for Fv 57 Mongstadvegen og Keilevegen ikkje registrert automatisk freda kulturminne eller SEFRAK registrerte bygg.

Planskildring



Figur 12: Kartutsnitt som viser plassering av SEFRAK-registrerte bygg. Automatisk freda kulturminne er vist med raud sirkel. Plangrensa ved varsel om oppstart er vist med grå stipla line og plangrensa i planforslaget er vist med svart stipla line. (Kjelde: Riksantikvaren)

5.8 Friluftsliv

Det er ikkje registrert statleg sikra friluftsområde i planområdet. Planområdet for Fv 57 Mongstadvegen og Keilevegen er ikkje i konflikt med regionale friluftsområde. Det er innanfor planområdet ikkje observert stadar som ber preg av intensivt friluftsliv, men vegar i planområdet vert nytta av turgåarar.

5.9 Barn- og unges bruk av området

Planområdet omfattar vegar nytta som skuleveg, dette er hovudsakeleg Fv 57 Mongstadvegen og kommunal veg Keilevegen. Det ligg ikkje skular og barnehagar innanfor planområdet.

5.10 Skråfoto av planområdet



Figur 13: Skråfoto planlagt mellombels rig- og anleggsområde i kryss mellom Fv 57 Mongstadvegen og Keilevegen. (Kjelde: Nordhordlandskart.no)



Figur 14: Skråfoto av Fv 57 Mongstadvegen fra kryss med Keilevegen til Mongstadkrysset. (Kjelde: Nordhordlandskart.no)

Planskildring



Figur 15: Skråfoto for del av Keilevegen mot kryss med Fv 57 Mongstadvegen. (Kjelde: Nordhordlandskart.no)



Figur 16: Skråfoto av Keilevegen ved Kaland trelast sitt næringsområde og planområdets vestlege avgrensing. (Kjelde: Nordhordlandskart.no)

6. Skildring av planforslaget

Dette kapittelet inneheld ei skildring av planforslaget og kva som vert sikra med formål og føresegner.

Tabell 6.1 Planlagt arealbruk og reguleringsformål

Formål	Underformål	Område	Areal (m ²)
Bygningar og anlegg	Industri	BI1	847
		BI2	5 326
	Forretning / Industri	BKB1	2 041
	Industri / Lager	BKB2	5 350
	Kontor / Industri	BKB3	1 873
		BKB4	2 113
	BKB5	6 678	
Samferdselsanlegg og teknisk infrastruktur	Køyreveg	SKV	17 666
	Fortau	SF	846
	Gang- og sykkelveg	SGS	7 342
	Annan veggrunn - grøntareal	SVG	52 566
	Haldeplass	SH	393
Grønstruktur	Friområde	GF	1 021
	Vegetasjonsskjerm	GV	11 187
Landbruk, natur og friluftsområder	LNFR- areal	L	36 047
Omsynssoner			
Sikringssoner	Frisikt	H140	Overlappende areal.
Faresone	Høgspenningsanlegg	H370	
Føresegner i reguleringsplanen	Anlegg- og riggområde	#	
Planområdet totalt			151 296 m²

6.1 Gjennomgang av aktuelle reguleringsformål

Kapittelet omtalar arealformål i reguleringsplanen. Det er i planen ikkje regulert nye permanente byggeområde. I samband med opprusting og regulering av nye vegar er det regulert for køyreveggar, gang- og sykkelveggar, fortau og tilhøyrande annan veggrunn grøntområde. Som følge av justering av linjeføring på Fv 57 Mongstadvegen er også vegetasjonsskjermer langs industriområda og veg justert i høvet til vedtekne reguleringsplanar.

6.1.1 Bygningar og anlegg

Industri

Planforslaget regulerer eksisterande areal sett av til industri (BI1 og BI2) i plan for Mongstadkrysset senter, vestre del. Planforslaget legg til grunn at det i områda for industri (BI) vert regulert mellombels rigg- og anleggsområde med tilhøyrande føresegner. Forutan regulerte omsynssoner og mellombels rigg- og anleggsområde er vedtekne planar gjeldande for industriområdet.

Forretning/industri

Planforslaget regulerer eksisterande areal sett av til forretning/industri (BKB1) i kommunedelplan for Leirvåg, Litlås, Kaland og Fønnes. Planforslaget legg til grunn at det i områda for forretning/industri vert regulert mellombels rigg- og anleggsområde med tilhøyrande føresegner. Forutan regulert mellombels rigg- og anleggsområde er vedtekne planar gjeldande for områda.

Industri/Lager

Planforslaget regulerer eksisterande areal sett av til Industri/lager (BKB2) i kommunedelplan for Leirvåg, Litlås, Kaland og Fønnes. Planforslaget legg til grunn at det i områda for industri/lager vert regulert mellombels rigg- og anleggsområde med tilhøyrande føresegner. Forutan mellombels rigg- og anleggsområde er vedtekne planar gjeldande for områda.

Kontor/industri

Planforslaget regulerer eksisterende areal sett av til kontor/industri (BKB3, BKB4 og BKB5) i kommunedelplan for Leirvåg, Litlås, Kaland og Fønnes. Planforslaget legg til grunn at det i områda for kontor/industri vert regulert mellombels rigg- og anleggsområde med tilhøyrande føresegner. Forutan mellombels rigg- og anleggsområde er vedtekte planar gjeldande for områda.

6.1.2 Samferdselsanlegg og teknisk infrastruktur

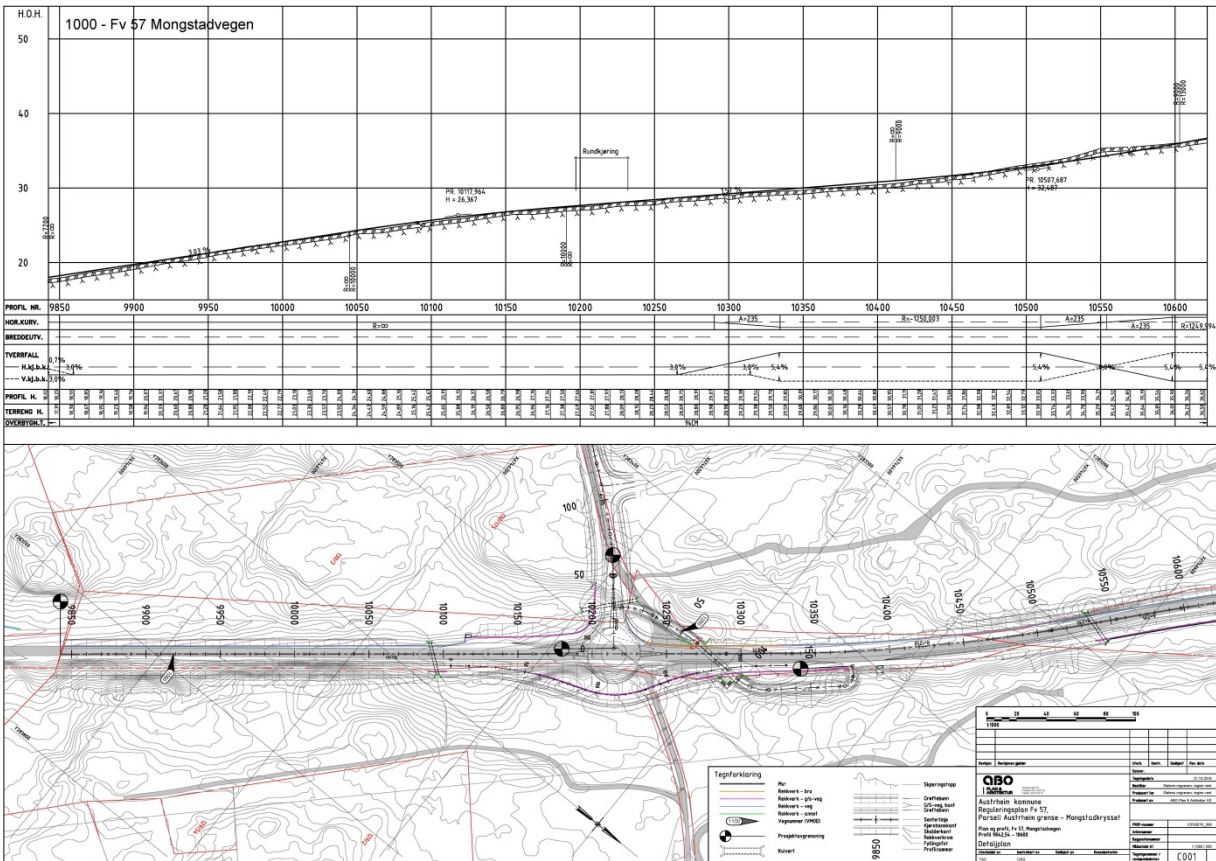
Planforslaget regulerer utviding av Fv 57 Mongstadvegen ihht. vegklasse U-H4, gang- og sykkelveg langs Mongstadvegen og tilhøyrande sideareal. Del av Keilevegen vert også regulert med utvida kjørebane ihht. vegklasse Sa2 og gang- og sykkelveg. Alle regulerte vegar i planforslaget er regulert som offentlege.

Køyreveg, gang- og sykkelveg og fortau

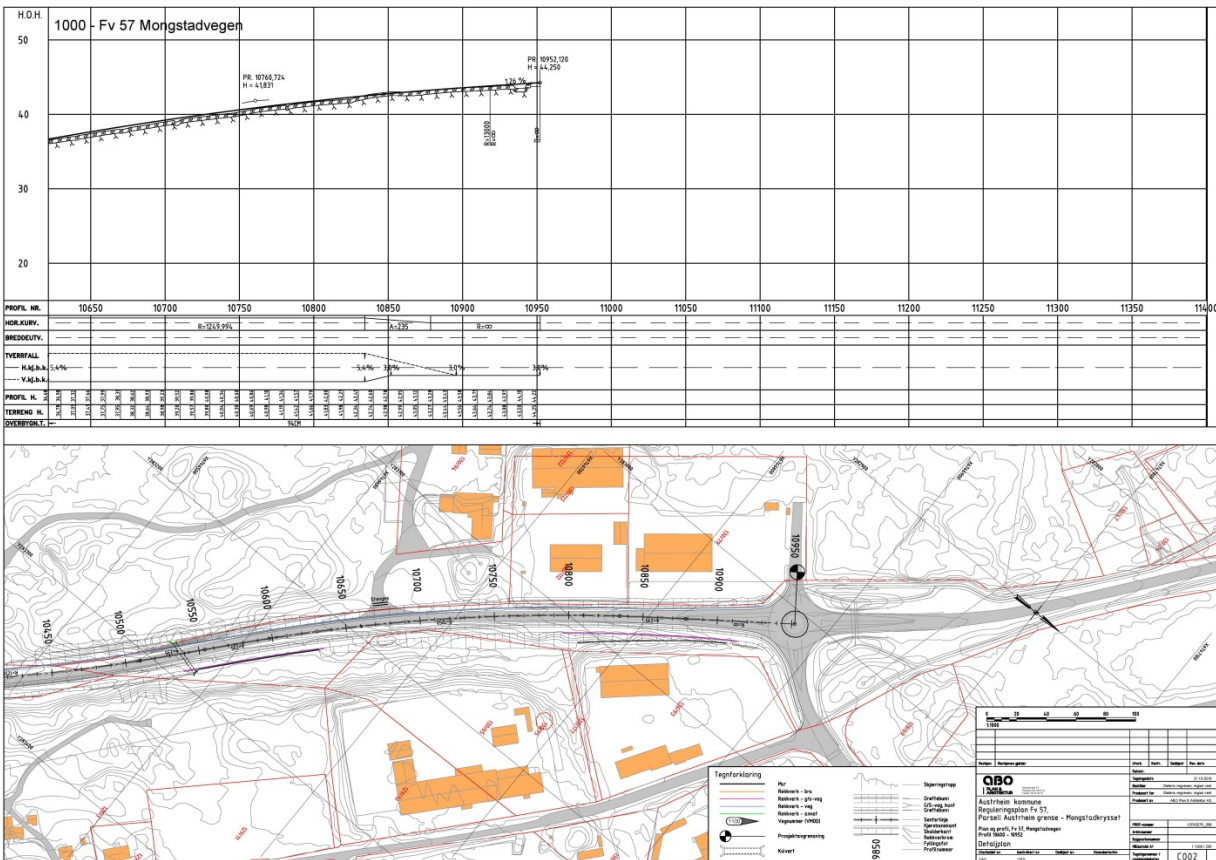
Mongstadvegen er regulert ihht. vegklasse U-H4. For Fv 57 er det i kryss mellom Mongstadvegen og Keilevegen regulert rundkjøring. Krysset er i mindre grad justert mot søraust i forhold til eksisterende kryss. Det er regulert gang- og sykkelveg langs fylkesvegen frå kommunegrensa til Lindås kommune til den møter eksisterende gang- og sykkelveg ved Mongstadkrysset. I tilknytning til krysset mellom Fv 57 og Keilevegen er det lagt til rette for ny plassering av busshaldeplassar og det er lagt til rette for planfri kryssing av Fv 57 for mjuke trafikantar. Planfri kryssing er lagt i kulvert under Fv 57 og bind saman gang- og sykkelveg langs Keilevegen med regulert gang- og sykkelveg langs Fv 57 Mongstadvegen fram til Mongstadkrysset. Frå gang- og sykkelvegen ved regulert rundkjøring er det regulert gang- og sykkelveg langs del av Litlåsvegen.

Veganlegga er utforma med bakgrunn i Statens vegvesen si handbok N100. Veganlegg elles følgjer krav i vegnormalen med unntak av siktkrav ved gang- og sykkelkulvert under Keilekrysset og radius i rundkjøring. Krav til stoppsikt i handbok N100 er her 50 m. Statens vegvesen vil etter søknad om fråvik akseptere stoppsikt på ca. 30 m og kurveradius $R < 40$ for kulverten. Mellom gang- og sykkelveg og rampe ned til kulvert langs Fv 57 Mongstadvegen vil arealet mest truleg sprengast ned og tilpassast veganlegget. Dette er på U-teikningar vist med fjellskjæring.

Planskildding

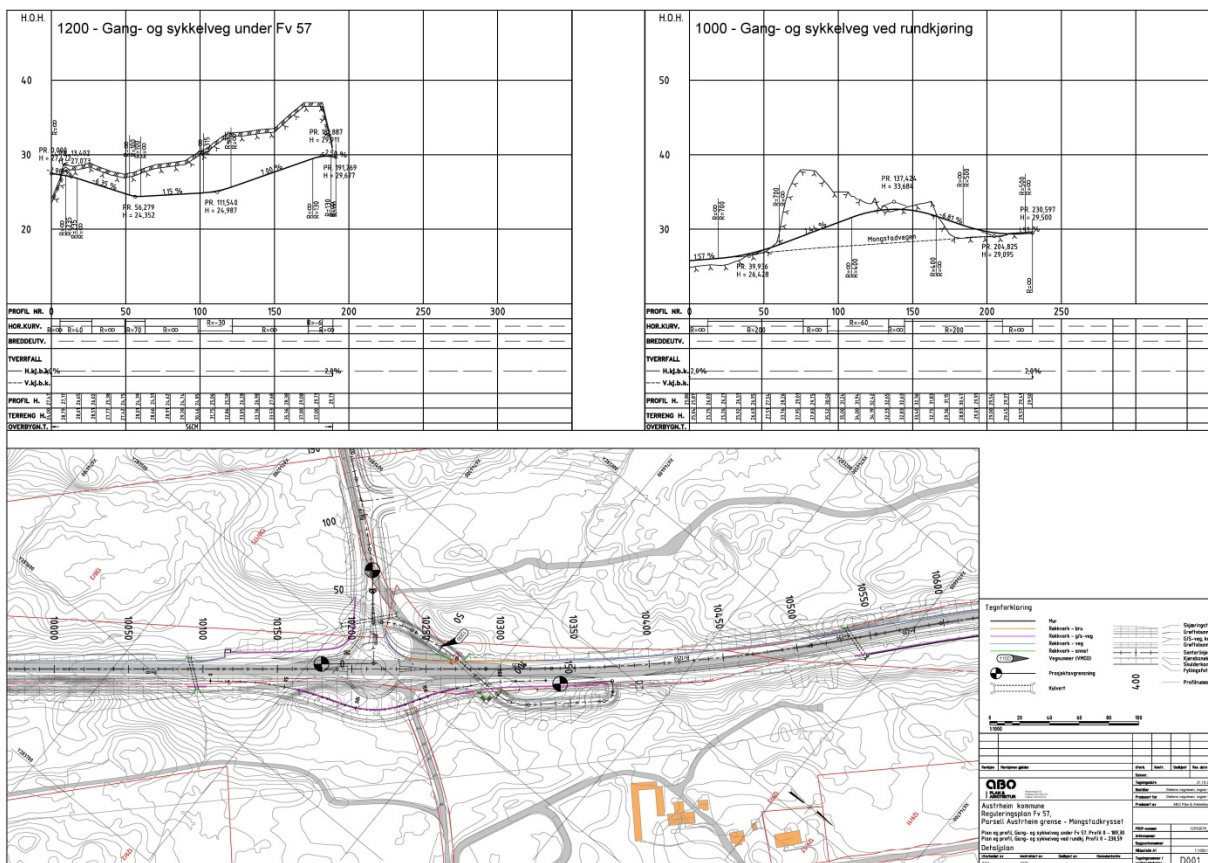


Figur 17: Teikning C001 – Fv 57 Mongstadvegen

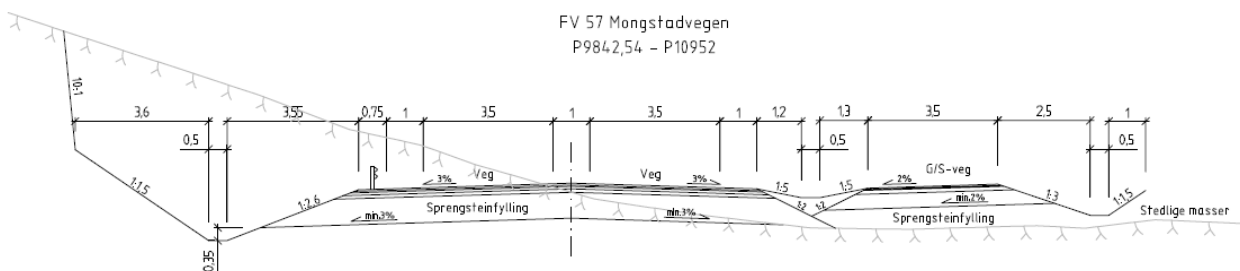


Figur 18: Teikning C002 – Fv 57 Mongstadvegen

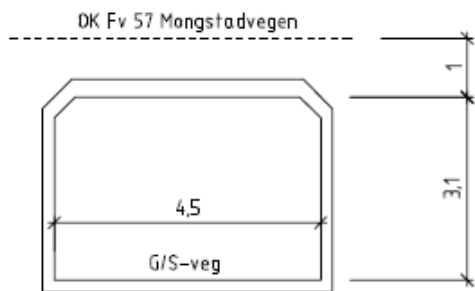
Planskildring



Figur 19: Teikning D001 – Gang- og sykkelveg langs Fv 57 Mongstadvegen



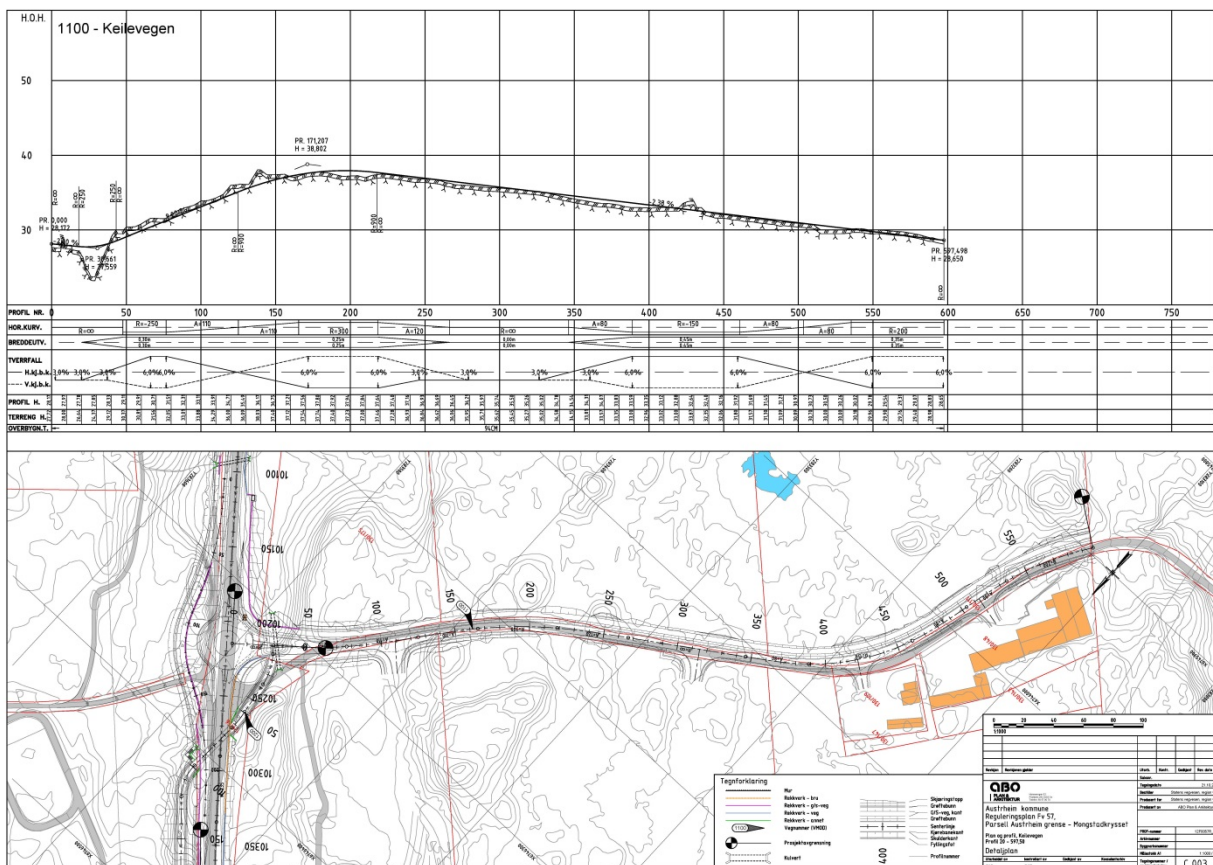
Figur 20: Normalprofil av Fv 57 Mongstadvegen



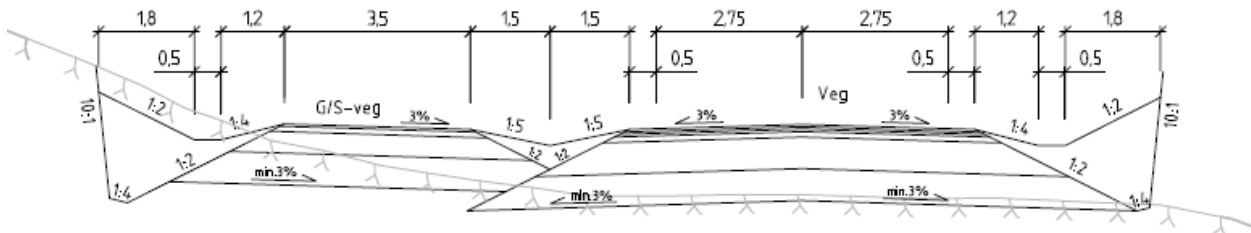
Figur 21: Normalprofil av planskiilt kryssing under Fv 57 Mongstadvegen

Kommunal veg Keilevegen er regulert ihht. vegklasse Sa2. Kommunal veg Keilevegen er vist med utviding og gang og sykkelveg til sørlege avgrensing av Kaland trelast sitt næringsområde. Frå Kryss med Fv 57 Mongstadvegen er det regulert delvis tosidig løysing med fortau til avkjøring mot næringsområda nord for Keilevegen.

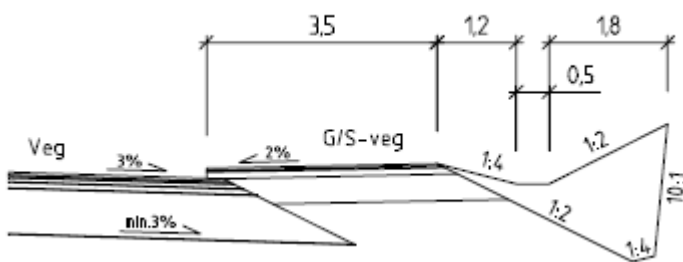
Planskildring



Figur 22: Teikning C003 - Keilevegen



Figur 23: Normalprofil av kommunal veg Keilevegen



Figur 24: Normalprofil av delen av Keilevegen med fortau.

6.1.3 Anna veggrunn grøntareal

Annan veggrunn grøntareal skal nyttast til skjeringar, fyllingar, rekkverk, murar og grøfter m.m. Det er i føresegnene opna opp for at det innanfor arealet kan plasserast veglys, nettstasjonar, rekkverk, og annan infrastruktur som er ein naturleg del av veganlegget. Mindre avvik i skråningsutslag innanfor "annan veggrunn grøntareal" og tilstøytande reguleringsformål, kan førekome som følgje av utføresette forhold. Dette medfører at

endeleg grense mellom "annan veggrunn grøntareal" og tilstøytande areal kan avvike noko frå det som ligg i plankartet. Anna veggrunn grøntareal er areal som i hovudsak vil bli erverva av Statens vegvesen.

6.1.4 Grøntstruktur

Planforslaget regulerer eksisterande areal sett av til vegetasjonsskjerm og friområde i kommunedelplan for Leirvåg, Litlås, Kaland og Fønnes og vegetasjonsskjerm i plan for Mongstadkrysset senter, vestre del. Planforslaget legg til grunn at det i vegetasjonsskjerm og friluftsområde vert regulert mellombels rigg- og anleggsområde.

6.1.5 Landbruk, natur og friluftsområde

Planforslaget regulerer eksisterande areal sett av til landbruk, natur og friluftsområde i kommunedelplan for Leirvåg, Litlås, Kaland og Fønnes. Planforslaget legg til grunn at det i LNF- områda vert regulert med mellombels rigg- og anleggsområde. Forutan mellombels rigg- og anleggsområde er vedtekne planar gjeldande.

6.2 Omsynssoner

6.2.1 Sikringssoner

- **Frisikt (H140):**
Det er i vegkryss og avkøyringar vist frisiktssoner. Sona skal sikre fri sikt i vegkryss og avkøyringar. Det kan innanfor sona ikkje plasserast hindringar o.a. som er til hinder for frisikt.

6.2.2 Føresegner i reguleringsplanen, rigg- og anleggsområde

Langs veganlegga er det regulert mellombels rigg- og anleggsområde (#). Dette er areal som kan nyttast til framføring av anleggsveggar, vegomlegging mellombels deponi m.m. Felles for alle er at dei i størst mogleg grad skal tilbakeførast til opphavleg arealformål og settast i stand slik dei var før inngrepet. I tilknytning til krysset mellom Fv 57 Mongstadvegen og Keilevegen er det regulert eit større rigg- og anleggsområde som kan nyttast som riggplass ved opparbeiding av veganlegga.

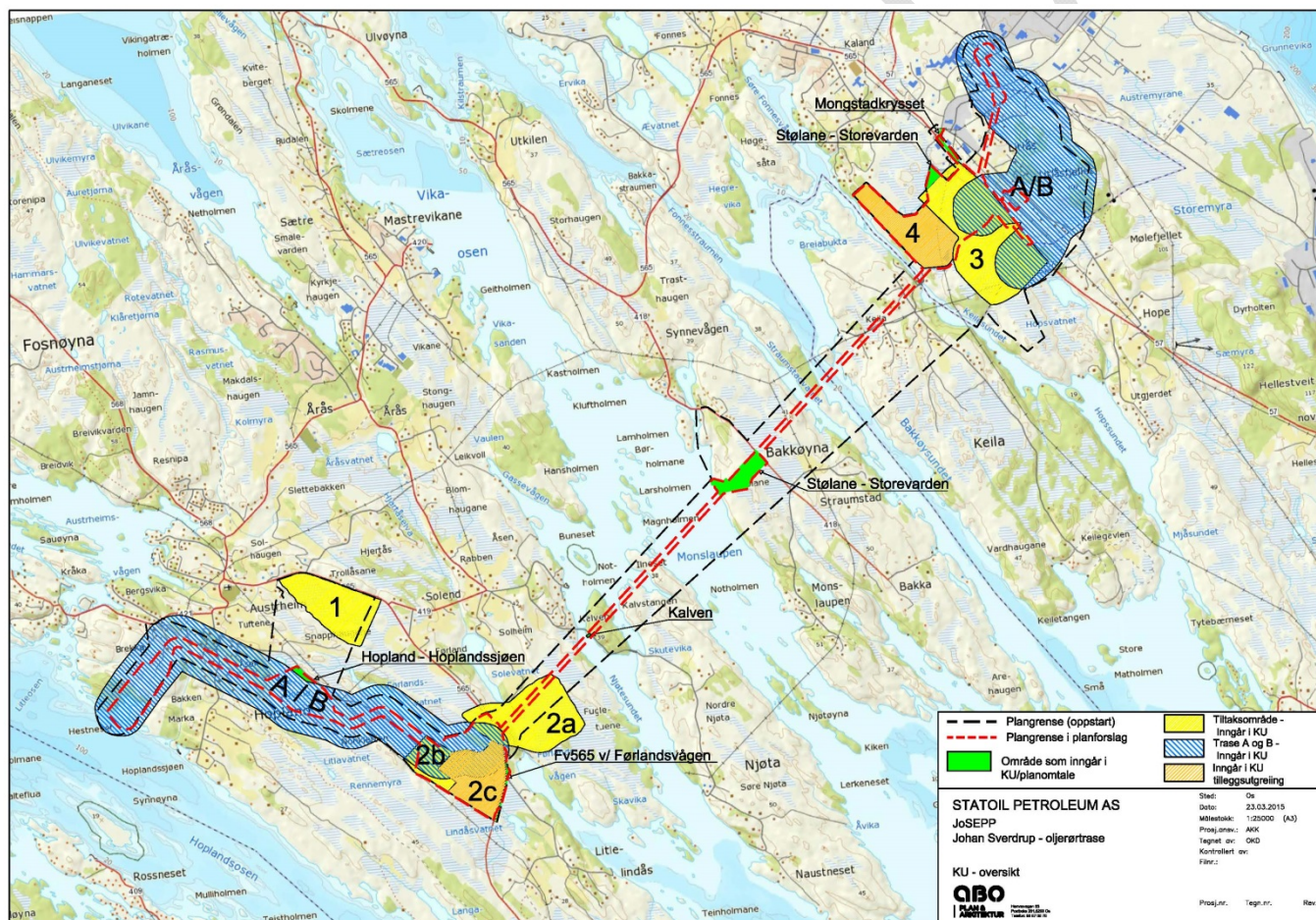
6.2.3 Tilgjenge for gåande og syklende

Planforslaget legg til rette for etablering av gang- og sykkelveg langs Fv 57 Mongstadvegen og langs Keilevegen til eksisterande gang- og sykkelveg i Mongstadkrysset. Det vert i krysset mellom Keilevegen og Mongstadvegen lagt til rette for planfri kryssing under Fv 57 Mongstadvegen for mjuke trafikantar.

7 Konsekvensutgreiing

I samband med planforslag for oljerørledning frå Bergsvikhamn til Mongstad er det utarbeidd konsekvensutgreiing med tilhøyrande fagrapportar utarbeidd etter petroleumsløva og plan- og bygningsløva. Konsekvensutgreiinga var på offentleg høyring, med høyringsfrist 23. desember 2014. Utgreiingstema er definert av godkjent utgreiingsprogram (Olje- og energidepartementet 10. oktober 2012) og vedteke planprogram for reguleringsplanen (Austrheim kommune og Lindås kommune 10. desember 2014). I dette kapittelet vert det gitt kommentarar til kvart av utgreiingstema. For nærare informasjon vert det vist til konsekvensutgreiinga og tilhøyrande rapportar som oppgjeve i referanselista i kap. 8.

I gjennomført konsekvensutgreiing er det lagt inn eit influensområdet på 200 meter på kvar side av rørledning. Det er og definert tiltaksområde i samband med etablering av deponi, tunnelinnslag, anleggsvegar m.m. Definisjonen av områda går fram av fig. 25. I gjennomført konsekvensutgreiing vart det vurdert to alternative trasear for framføring av oljerøret. I planframlegget er det nordlege alternativet i konsekvensutgreiinga omtala som «Rute A» lagt til grunn, men med tunnel gjennom Litlåsen i staden for grøft over Litlåsen. I samband med varsla utviding av planområdet er det gjennomført tilleggsutgreiing for område som ikkje inngjekk i gjennomført konsekvensutgreiing. Desse områda er vist som tiltaksområde 2c og 4 i fig. 25.



Figur 25: Temakart som viser areal dekket av konsekvensutgreiing og tilleggsutgreiing i samband med varsla planområdet og plangrense i planforslaget.

7.1 Konsekvensar for gjeldande planar

7.1.1 Kommunedelplanar

I Kommunedelplan for Leirvåg, Litlås, Kaland og Fønnes 2009-2017, planid: 1264_2008003 regulerer planforslaget mellombels rigg- og anleggsområde i areal sett av til næring og industri m.m. for område N03, N25, N39, N40 og N41. Mellombels rigg- og anleggsområde kan nyttast i samband med opparbeiding av veganlegga. Etter gjennomført anleggsarbeid skal områda tilbakeførast til opphavleg stand eller aktuelt formål. For areal sett av til LNF- område på Litlås vert det regulert mellombels rigg- og anleggsområde.

Eit utvida veganlegg medfører at delar av avsett næringsområde og LNF- område vert omdisponert til samferdselsanlegg og teknisk infrastruktur.

7.1.2 Reguleringsplanar

I plan for Mongstadkrysset Senter, vestre del, planid: 1264_2009003 medfører planforslaget at delar av arealet vert sett av til mellombels rigg- og anleggsområde. Delar av regulert parkbelte vert omdisponert til annan veggrunn grøntareal. I samband med etablering av rundkøyning mellom Fv 57 og Keilevegen, samt etablering av gang- og sykkelveg og undergang vert delar av arealet omdisponert til samferdselsanlegg og teknisk infrastruktur.

I plan for Næringsområde N04-Mongstadkrysset, planid: 1264_2003002 medfører planforslaget at del av område I2 og regulert parkbelte vert sett av til mellombels rigg- og anleggsområde. Ein mindre del av areal mot Mongstadvegen vert omdisponert til annan veggrunn grøntareal. Del av Fv 57 Mongstadvegen som er regulert i planforslaget vert overlappa av planforslaget.

7.2 Omtale av miljømessige konsekvensar og avbøtande tiltak

7.2.1 Vurdering av planforslaget opp mot naturmangfaldslova

Naturmangfaldlova set krav til kunnskapsgrunnlaget ved vurdering av planens konsekvensar for naturmangfaldet, jf § 8. Her heiter det at offentlege avgjerder så langt det er rimeleg skal byggje på vitenskapleg kunnskap om artars bestandssituasjon, naturtypar si utbreiing og økologiske tilstand, samt effekten av påverknader. Kunnskapsgrunnlaget skal stå i eit rimeleg forhold til saka si karakter og risiko for skade på naturmangfaldet.

Planområdet er sjekka i naturbasen til Miljødirektoratet og artsdatabanken.no. Føreliggande materiale i offentlege tilgjengelege kjelder og gjennomførte registreringar i samband med prosjektet tilseier at kunnskapsgrunnlaget er tilstrekkeleg for å vurdere planforslaget opp mot lova.

Naturmangfaldslova § 9 set krav til at avgjerder ikkje skal treffast utan at det ligg føre tilstrekkeleg kunnskap om kva verknader avgjerda kan ha for naturmiljøet. Ein skal unngå mogleg vesentleg skade på naturmangfaldet og føreligg det risiko for alvorleg eller irreversibel skade på naturmangfaldet skal ikkje mangel på kunnskap nyttast som grunnlag for å utsette eller unnlate å treffe forvaltingstiltak.

For val av trase for vegutbetringa vert eksisterande anlegg i størst mogleg grad nytta for å redusere arealinngrepa i tilliggjande naturområde. Traseen som er valt er det alternativet som er vurdert å vere best ut frå samfunnsmessige, tekniske, miljømessige og økonomiske kriteria.

Nye tiltak skal vurderast ut i frå den samla belastninga som økosystemet er eller vert utsett for, jf § 10. Planlagde tiltak må sjåast i samanheng med etablerte tiltak som allereie utgjør ei påkjenning på området. Det skal vurderas kva nye påkjenningar eit planlagt tiltak kan føre til.

Planforslaget går dels gjennom ubygde naturområde, som likevel i større eller mindre grad er påverka av menneskeleg aktivitet. Plankart og reguleringsføresegner stiller krav og avgrensar arealbruken innanfor planområdet, samt stiller krav til tilbakeføring av landskap og vegetasjon etter at anleggsarbeidet er gjennomført. Gjennomført konsekvensutgreiing tek omsyn til eksisterande forhold og arealbruk, og vurderer desse saman med planforslagets tiltak opp mot naturmangfaldet og registrerte lokalitetar.

Planskildring

Det er innanfor planavgrensinga for planområdet som gjeld Fv 57 Mongstadvegen og Keilevegen ikkje registrert sårbare eller trua artar, utvalde naturtypar, nasjonale verneområde eller andre områder som er av særskilt verneverdi for naturmangfaldet.

Planlagde tiltak er vurdert til å medføre inngrep som krev tiltak for å hindre eller avgrense skade på naturmangfaldet. Planframlegget er dermed forbunde med kostnader som må dekkast av tiltakshavar etter naturmangfaldslova § 11. Dette gjeld opparbeiding og istandsetting av areal etter gjennomført anleggsarbeid.

Etter naturmangfaldslova § 12 skal det nyttast miljøforsvarlege teknikkar og driftsmetodar. For å unngå eller avgrense skade på naturmangfaldet skal det takast utgangspunkt i driftsmetodar, teknikk og lokalisering, som ut frå ei samla vurdering av tidlegare, noverande og framtidige bruk av mangfaldet og økonomiske forhold gjev det beste samfunnsmessige resultatet.

Planforslaget medfører endring og inngrep i naturområde. Det vert vurdert at gjeldande lovverk, kommunal kontroll og tiltakshavar sine interne kvalitetssystem sikrar ei forsvarleg gjennomføring av tiltaket i forhold til miljøforsvarlege teknikkar og driftsmetode.

7.2.2 Kulturminne

Det er ikkje registrert konflikt mellom planforslaget og automatisk freda kulturminne, nyare tids kulturminne eller SEFRAK registrerte bygg.

7.2.3 Friluftsliv

Planforslaget er ikkje vurdert å vere i konflikt med areal nytta til friluftsliv. Det er i reguleringsføresegnene stilt krav om tilbakeføring og istandsetting av areal nytta til mellombels rigg- og anleggsområde.

7.2.4 Landskap

Visuell påverknad av landskapets karakter vert størst i anleggsfasen. Kortvarig anleggsaktivitet kan verke forstyrrende og negativt for landskapsopplevinga. Eventuell deponering av massar i området med Fv 57 Mongstadvegen / Keilevegen kan nyttast til opparbeiding av industriområdet avsett i kommunedelplan for Leirvåg, Litlås, Kaland og Fønnes 2009-2017.

I ein overgangsperiode, fram til omfatta rigg- og anleggsområde er ferdig revegetert og har grodd til, vil delar av tiltaket stå fram som sår i landskapet.

Samla sett er inngrepa vurdert til å gje avgrensa varige, visuelle verknader for landskapsbilete etter ein kortare periode med revegetering som typisk kan vere 3-5 år i utmark. Fjellskjæringar som vert etablert som følgje av veganlegget vil ikkje bli reetablert med vegetasjon.

7.2.5 Støy

Konsekvensar for støy er i hovudsak knytt til anleggsperioden. Relativ støyauke som følgje av anleggsdrifta i normalt støysvake område vil for nokre bustader vere stor sjølv om støyen ligg lågare enn grenseverdiane. Det ligg ikkje bustader nærare enn ca 70 meter frå ny senterline og støy vert ikkje vurdert som ei problemstilling for planforslaget. Bygg som ligg langs Fv 57 Mongstadvegen og Keilevegen er utelukkande nærings- og industribygg.

7.2.6 Overskotsmassar

Overskotsmassar skal plasserast innanfor mellombels rigg- og anleggsområde. Jordmassar vil nyttast til revegetering og tilbakeføring av landskap innanfor mellombels rigg- og anleggsområde. Eventuelle overskotsmassar i samband med veganlegget vil leggest i mellombels deponi innanfor anleggsområdet i samråd med Austrheim kommunen og kan evt. nyttast til opparbeiding av avsette næringsområde.

Det er i reguleringsføresegnene stilt krav om tilbakeføring til opphavleg stand eller regulert arealformål og revegetering for areal nytta til mellombels rigg- og anleggsområde.

7.2.7 Barn og unges interesser

Tiltaket med å etablere veganlegga vil medføre auka trafikktryggleik for barn og unge. Gang- og sykkelveggar vert vurdert som positivt for barn og unge si ferdsel langs vegar. I anleggsperioden kan barn og unge sin skuleveg verta omfatta av trafikk til og frå anlegget. Dette gjeld særskilt anleggs- og riggområda langs Fv 57 Mongstadvegen og kryss til Keilevegen.

7.2.8 Trafikk og tilhøvet for mjuke trafikantar

I planframlegget er det innarbeidd rundkøyning i Keilekrysset med planfri kryssing for mjuke trafikantar. Ved rundkøyninga er det også etablert busshaldeplassar. Planen viser gang- og sykkelveg på austsida av Fv 57 mellom Mongstadkrysset og Keilekrysset. Eksisterande avkøyning frå Fv 57 Mongstadvegen til eigedommar med gnr. 130 bnr. 94, 102, 112, 121, 175 m.fl. på strekninga mellom rundkøyningane er stengt. Ny tilkomst vil vere via rundkjøring i Mongstadkrysset eller langs veg regulert i plan for Mongstadkrysset senter planid: 1264_2009003. Forventa trafikkgrunnlag for Fv 57 Mongstadvegen er i framskriven situasjon for år 2030 berekna til 4600 ÅDT.

7.2.9 Landbruksfaglege vurderingar

Planforslaget rår landbruksareal på Litlåssida av Fv 57 Mongstadvegen. Areal som vert omdisponert frå LNF-område til samferdselsformål vil medføre reduksjon i landbruksareal. Areal regulert til mellombels rigg- og anleggsområde medfører at det i anleggsperioden kan vere vanskeleg å ha dyr på beite, driftsforstyringar og arealbeslag. Etter anleggsperioden vil ein tilbakeføre områda sett av til mellombels rigg- og anleggsområde. Det vil likevel vere ein periode på 1–2 år etter gjennomført anleggsperiode før områda er reetablert som fullverdige landbruksområde. Overskot av jordmassar kan nyttast til bakkeplanering og landbruksformål. Planforslaget medfører følgjande omdisponering:

Arealkategori	Permanent omdisponering	Mellombels omdisponering i anleggsperioden	Kommentar
Fulldyrka jord	ca 1,9 daa	ca 14,8 daa	Delar av areal som vert permanent omdisponert er regulert til annan veggrunn grøntareal og kan framleist nyttast som jordbruksareal
Overflatedyrka jord	ca 0,0 daa	ca 2,2 daa	
Innmarksbeite	ca 0,7 daa	ca 5,2 daa	Delar av areal som vert permanent omdisponert er regulert til annan veggrunn grøntareal og kan framleist nyttast som jordbruksareal

7.2.10 Næringsverksemd

Veganlegg av god standard er vurdert å ha ein positiv effekt for næringslivet og sørge for gode og effektive transportveggar.

7.2.11 Vegtrafikk

Lokalisering og organisering av anleggsområde og deponi og disponering av desse vil vere avgjerande for korleis anleggstrafikken vil påverke lokale trafikkforhold. Det er venta at det må etablerast mellombels løysingar for trafikkavvikling i anleggsperioden.

Planforslaget medfører at det i anleggsperioden vert etablert mellombels anleggsveggar innanfor areal sett av til rigg- og anleggsområde. Det vil også vere aktuelt å midlertidig legge om eksisterande veggar for å sikre trafikkavvikling på Fv 57 Mongstadvegen og Keilevegen.

7.2.12 Risiko og sårbarheit

Risiko kan definerast som: **Risiko = Frekvens x Konsekvens**

Risiko vert knytt til uønska hendingar. Der det vert vurdert at det føreligg ein viss risiko er det ikkje alltid mulig å fastslå verken konsekvens eller sannsynet for at ei hending opptre. Det blir derfor gjort ei vurdering av forholda i planområdet der ein nyttar tidlegare registreringar og synfaring i planområdet. Analysen vert først gjennomført som ei grovanalyse, det ein vurderer potensiell overordna risiko i planområdet. Ved funn i registreringa som tilseier at ei risiko- og sårbarheitsanalyse bør gjennomførast, vert temaer markert med . Dersom det er tema som utpeikar seg ut (t.d. skredfare, grunnforhold og støy), vert det vurdert om det er behov for meir spesialisert fagkunnskap. Ved bestilling av tekniske rapportar vert desse nytta som underlagsmateriale til gjennomføring av ros- analysen.

Vurdert konsekvens og sannsyn av ei hending vert plassert inn i ei matrise, der vektning av dei tre kartleggingsområda, menneskes liv og helse, ytre miljø og materielle verdiar/økonomi er gitt. Vektinga vert gitt ved vurdering av dei ulike kartleggingsområda. Dersom registreringa viser at det er nødvendig med avbøtande tiltak, vert det foreslått risikoreducerande og/eller skadeavgrensande element som kan redusere risikoen slik at denne ligg innanfor eit akseptabelt nivå.

Det er ikkje for alle område som vert vurdert i ros- analysen, mogleg å fastslå verken konsekvens eller sannsyn for at hendinga inntreffer. Det kan likevel for desse områda verta påpeikt risiko for å synleggjere at kartleggingsområdet skal visast merksemd i vidare planlegging og utbygging av området. Det vert for dei aller fleste tema som vert vurdert i ros- analysen gitt ein kort kommentar og/eller ei kort beskriving av risikoen. For tema som er mindre aktuelle vert det gitt ein kort kommentar om kvifor temaet ikkje er aktuelt for området. Det vert først gjennomført ei registrering av forholda i planområdet. Dersom det er tema i kartleggingsområdet som utpeikar seg vert desse vidareført til kapittelet om "Aktuell risiko" og hendinga vert ført inn i risikomatrissa med antatt sannsyn og konsekvens.

Konsekvensinndelinga er utleia av "Veiledning om tekniske krav til byggverk". Frekvensinndelinga er utleia av føresegnene i byggtknisk forskrift. Akseptkriterieia nytta i analysen er vedteken av Austrheim kommunestyre 14.04.2011.

SANNSYN	VEKT	DEFINISJON
Særs sannsynleg	S5	Ei hending pr. 2 år eller oftare
Mykje sannsynleg	S4	Ei hending pr 2 – 20 år
Sannsynleg	S3	Ei hending pr 20 – 200 år
Mindre sannsynleg	S2	Ei hending pr 200 – 1000 år
Lite sannsynleg	S1	Mindre enn ei hending pr 1000 år


Tabell 1: Klassifisering av sannsyn


KONSEKVENNS	VEKT	LIV OG HELSE	MILJØ	Økonomi
Svært alvorleg	K5	Meir enn 1 død, og/eller meir enn 10 alvorleg skadde, og/eller meir enn 250 evakuerte.	Varig, alvorleg skade på miljøet	Skader for meir enn 30 000 000
Alvorleg	K4	1 død, og/eller 10 alvorleg skadde, og/eller 250 evakuerte	Store og alvorlege miljøskadar	Skader mellom 3 000 000 – 30 000 000
Betydeleg	K3	Få, men alvorlege personskadar	Middels alvorlege miljøskadar av stort omfang, eller; alvorlege miljøskadar av lite omfang	Skader mellom 300 000 – 3 000 000
Mindre alvorleg	K2	Få og små personskadar	Mindre skadar på miljøet som vert utbetra etter kort tid	Skader mellom 30 000 – 300 000
Ubetydeleg	K1	Ingen paronskadar.	Ingen miljøskadar eller ureining av omgjevnadene	Skader for inntil 30 000


Tabell 2: Klassifisering av konsekvens

RISIKOMATRISJE						
SANNSYN	S5					
	S4					
	S3					
	S2					
	S1					
		K1	K2	K3	K4	K5
KONSEKVENNS						

Tabell 3: Risikomatrix for liv og helse

 For dei scenaria som ligg i **raud sone**, er risikoen uakseptabel. Dette inneber at det må setjast i verk risikoreduserande tiltak for å få risikoen innanfor akseptable rammer, (helst grøn sone). Dette kan innebere at eit planlagt tiltak må takast ut av planen eller reduserast i omfang. Det kan og setjast føresegner med rekkefølgjekra om sikringstiltak. Om ein ikkje har god nok kunnskap om risikoen, kan det stillast krav om nærare undersøkingar i samband med byggetiltak eller reguleringsplan, slik at risikoen kan kartleggjast meir presist og eventuelle førebyggjande eller avbøtande tiltak planleggjast.

 Når det gjeld scenario i **gul sone**, skal tiltak bli vurdert for å betra tryggleiken. Dersom det er kostnadmessig og praktisk forsvarleg, skal tiltak gjennomførast. Det skal vere eit mål å få risikoen så låg som praktisk mogleg.

 Scenaria i **grøn sone** er i utgangspunktet utrykk for akseptabel risiko, men ytterlegare risikoreduserande tiltak bør gjennomførast når det er mogleg utifrå økonomiske og praktiske vurderingar.

Tabell 4: Akseptkriteria nytta i risiko- og sårbarheitsanalysen.

1.1.1 Registrering

Naturbasert sårbarheit				
Uønska hending/forhold	Potensiell risiko for:			Merknad
	Liv og helse	Miljø	Økonomi	
Ekstremvær www.met.no				
Sterk vind				Konsekvensane av sterk vind er moderate da dei sjeldan får konsekvensar for menneskes liv og helse: Sterk vind kan føre til bygningskadar og skogskadar. Planlagt tiltak er etablering av gang- og sykkelveg og utbetring av veg. Rotvelt av tre vil kunne medføre midlertidig stenging av veganelgget, men vert ikkje vurdert som ein risiko for planforslaget.
Store nedbørsmengder				<p>I rapporten "Hydrological projections for floods in Norway under a future climate" (Lawrence og Hisdal 2011, NVE rapport 5-2011) går det fram at på Vestlandet vil vassføringa i ein 200 års flom sannsynleg auke med meir enn 20% dei neste 100 åra. Store nedbørsmengder kan medføre flaum og utløyning av skred. Dette vert vurdert under tema flaum- og skredfare. Det er ikkje venta at store nedbørsmengder vil medføre risiko for det planlagde tiltaket.</p> <p>Det må i samband med utbygging av området tilretteleggjast for overvassdrenering. Det er naturområde, vegar og bygningar langs planlagt vegutviding og gang- og sykkelveg. Ei utviding av veganelgget kan medføre raskare avrenning ved store nedbørsmengder. Mindre bekkar i planområdet bør haldast opne og naturlege flomsoner må ikkje innsnevrast.</p> <p>Det må under opparbeiding takast omsyn til dreneringskanalar, bekkar og avrenningsområde. Overvassløyninga må opparbeidast slik at det nye anlegget ikkje medfører auka fare for flomskade på lågareliggande bygg og anlegg.</p>
Store snømengder				<p>Store snømengder er sjeldan eit problem i området og blir ikkje vurdert som ein potensiell risiko for planlagt område.</p> <p>Gang- og sykkelveg er planlagt med trafikkstilje på 3 meter til kjøreveg. Dette medfører at ein kan kome fram med utstyr for snørydding og trafikkstilje kan nyttast til mellombels lagring av snømassar.</p>
Flaumfare www.nve.no				
Flaum i elvar / bekkar				Det renn nokre mindre bekkar i utkanten av planområdet, samt mindre kryssande dreneringskanalar. Ved utviding av veg og framføring av gang- og sykkelveg må evt. kulvert/røyr dimensjonast for framtidig

Planskildring

				forventa auke i nedbør. Skadane ved evt. overfløyming vil vere av mindre materiell karakter.
Flaum i vassdrag/ innsjøar				Det er ikkje innsjøar eller vassdrag i eller i tilgrensande område.
Overvasshandtering				Ei større asfaltert flate vil medføre raskare avrenning av overvatn. Det må i samband med opparbeidinga av veganlegget leggjast til rette for at avrenningssituasjonen ikkje vert endra og at dreneringsløysinga får konsekvensar for lågareliggande bygg og anlegg. Dreneringsløysing for kulvert under Fv 57 må sikrast for å hindre opphopning av overvatn i kulverten.
Springflo / stormflo				Planområdet ligg ikkje til sjø.
Historisk flomnivå				Det er ikkje registrert historisk flomnivå i området.
Skredfare www.skrednett.no				
Kvikkleireskred				Det er i NVE`s skreddatabase skrednett, ikkje registrert kvikkleire i planområdet.
Lausmasseskred				Lausmassane i planområdet er i følgje NGU`s lausmassekart registrert som tynn morene, torv, myr og bart fjell med stadvis tynt lausmassedekke. Det er ikkje område som er registret som utløysingsområde eller utlaupsområde for lausmasseskred i databasen skrednett.
Is – og snøskred				Store snømengder er sjeldan eit problem i området. Det er ikkje område som i databasen skrednette er vist som potensielle utløysingsområde eller utlaupsområde for snøskred.
Steinras, steinsprang				Det er i databasen skrednett ikkje registrert utløysingsområde eller utlaupsområde for steinsprang.
Historiske hendingar				Det er ikkje registrert skredhendingar innanfor planområdet.
Byggegrunn www.ngu.no www.nve.no				
Setningar				Lausmassane i planområdet er i følgje lausmassekart frå NGU registrert som tynn morne, torv, myr og bart fjell med stadvis tynt lausmassedekke. Det vert i samband med planarbeidet gjennomført grunnundersøking og det må ved utbetring av veganlegget sørgjast for tilfredstillande byggegrunn.
Radon				Planlagt tiltak er eit veganlegg. Det er ikkje planlagt bygg for varig opphald i samband med planforslaget.
Andre uønska hendingar				
Skog- og vegetasjonsbrann				Tiltaket er eit veganlegg og er ikkje vurdert å påverke skogbrannfaren i området.
Jordskjelv				Jordskjelvfaren i Noreg er moderat. Det er registrert få jordskjelv i Noreg som fører til skade på bygningar og infrastruktur.

Planskildring

Verksemdsbasert sårbarheit				
Uønska hending/ forhold	Potensiell risiko for:			Merknad
	Liv og helse	Miljø	Økonomi	
Brann/eksplosjon				
Brannfare				Planlagt tiltak er eit veganlegg og vil ikkje påverke brannfaren i området, men medføra auka tilgjenge.
Ekspløsjonsfare				Det er ikkje planlagt tiltak som kan medføra auka ekspløsjonsfare i området.
Energitransport				
Høgspenning				Det går høgspenning langs veganlegget. Planforslaget opnar ikkje for oppføring av bygg for varig opphald. Trase for høgspenning er vist med faresone H370.
Gass				Det er ikkje infrastruktur for gass i planområdet.
Forureina vatn				
Drikkevasskjelde				Det er ikkje registrert klausulerte drikkevasskjelder i planområdet. Planforslaget er ikkje vurdert å kome i konflikt med klausulerte drikkevasskjelder.
Badevatn, fiskevatn, vassdrag og liknande.				Tilførselsbekken til Hopevatnet kryssar under Keilvegen. Det må etablerast ny kulvertløyning for bekken. Det er ikkje vassdrag, fiskevatn eller vassdrag som vil verta påverka av planforslaget.
Nedbørsfelt				Planforslaget er ikkje vurdert å påverke nedbørsfeltet til klausulerte drikkevasskjelder.
Forureining – grunn www.sft.no				
Kjemikalieutslepp				Det er ikkje registrert forureina grunn innanfor planområdet.
Forureining - luft				
Støv/partiklar/røyk				Planforslaget legg ikkje til rette for nye verksemdar som medfører utslepp av støv, partiklar eller røyk.
Støy				Planforslaget legg ikkje til rette for nye verksemdar som medfører støy i planområdet.
Friluftsliv og tilgjenge til sjø www.hordaland.no				
Fri ferdsel langs sjø				Tiltaket kjem ikkje i konflikt med fri ferdsel langs sjø.
Friluftsliv				Tiltaket vil ikkje koma i konflikt med friluftslivinteresser, men vil medføra auka tilgjenge for mjuke trafikantar.

Planskildring

Sårbarheit knytt til infrastruktur				
Uønska hending/ forhold	Potensiell risiko for:			Merknad
	Liv og helse	Miljø	Økonomi	
Trafikkfare www.vegvesen.no				
Trafikkulykker på veg	X			<p>Fv 57 er registrert med ÅDT på 3000 (2015). Trafikkmengde for framskriven situasjon i 2030 er sett til 4600 ÅDT.</p> <p>Fartsgrense er 80 km/t. Det på Fv 57 i planområdet registrert 7 ulykker med lettere skadd person i tidsrommet 1982 – 2012. Det er langs Fv 57 ikke tilbud til gående og syklende.</p> <p>Keilevegen er ikke registrert med trafikkmengde. Fartsgrense er 50 km/t og er vikepliktsregulert mot Fv 57. Det er i nasjonal vegdatabank ikkje registrert ulykker langs Keilevegen. Det er langs Keilevegen ikkje tilbud til gåande og syklande.</p>
Forureining www.sft.no www.vegvesen.no www.dsb.no				
Støv/partiklar				<p>Fv 57 er registrert med ÅDT på 3000 (2015). Det er ikkje bustader eller annan følsam arealbruk innanfor ein radius på 100 meter frå senterline på regulert veg og støv/partiklar vert ikkje vurdert som ein risiko for tilstøytande område.</p> <p>Trafikkmengda på Keilevegen vert ikkje vurdert å medføre støv/partiklar for tilgrensandebygningar.</p>
Støy				<p>Fv 57 er registrert med ÅDT på 3000 (2015). Det er ikkje bustader eller annan følsam arealbruk innanfor ein radius på 100 meter frå senterline på regulert veg og støy vert ikkje vurdert som ein risiko for tilstøytande område.</p>
Utslepp/ kjemikaliar				<p>Det er i rapport «Kartlegging av transport av farleg gods i Norge, TØI, 2012» ikkje registret ulykker med farleg gods i Austrheim kommune. Ulykker med farleg gods vert ikkje vurdert som ein risiko for planområdet.</p>
Ulukker på andre transportårer				
Bane				Det er ikkje infrastruktur for bane i planområdet.
Sjø				Ulykker på sjø er ikkje vurdert å påverke infrastruktur eller planlagt tiltak i planområdet.
Luft				Næraste flyplass er Flesland. Planområdet er ikkje vurdert å vere utsett for luftfartsulykker eller medføre konflikt med luftrafikken.

1. Skildring av analyseobjekt			
Trafikkulykker på veg			
2. Kartlegging av moglege hendingar/potensiell fare			
Vegar som inngår i planområdet er registrert med følgjande registrert trafikkdata:			
Veg:	Fv 57 Mongstadvegen		
Fartsgrense:	80 km/t		
Trafikkgrunnlag:	3000 ÅDT (2015) 11% lange kjøretøy		
Veg:	Kommunal veg keilevegen		
Fartsgrense:	50 km/t		
Trafikkgrunnlag:	- ÅDT (2014) -% lange kjøretøy		
<p>Det er langs Fv 57 Mongstadvegen registrert 7ulykker med lettare skadd person. Det er langs fylkesvegen ikkje tilbod til mjuke trafikantar. Registrerte trafikkulykker er registrert mellom 1982 og 2012. (Kjelde: Nasjonal vegdatabank)</p> <p>Planforslaget legg til rette for at fylkesveg 57 Mongstadvegen vert oppgradert til vegstandard U-H4 med 60/80 km/t som dimensjonerande standard. Det vert lagt til rette for gjennomgåande gang- og sykkelveg og planskilt kryssing for mjuke trafikantar ved kryss med Keilevegen.</p> <p>Keilevegen vert regulert med utbetra standard etter vegklasse Sa2 med 50 km/t som dimensjonerande hastighet. Det vert langs Keilevegen etablert gang- og sykkelveg. Vegen vil få stigning som avvik frå vegstandarden, men vil vere ei stor forbetring i forhold til dagens situasjon.</p> <p>Planforslaget er vurdert å medføre auka trafikktryggleik. Eksisterande vegstandard og manglande tilbod til mjuke trafikantar er hovudårsaka til at planarbeidet er sett i gang.</p>			
3. Vurdering av sannsyn		4. Vurdering av konsekvens	
Sannsynet for trafikkulykker med personskade blir vurdert til- mykje sannsynleg, med ei hending pr. 2 – 20 år. For liv og helse.		Konsekvens av trafikkulykker vert for liv og helse vurdert til – Mindre alvorleg, med få og små personskadar.	
5. Berekne risiko			
	Liv og helse	Ytre miljø	Materielle verdiar
Sannsyn	S4	S4	S4
Konsekvens	K2	K1	K2
Forhold til akseptkriteria			
6. Vurdere risikoreduserande tiltak			
<ul style="list-style-type: none"> - Fartsreduserande tiltak - Nedsett fartsgrense i forhold til dimensjoneringsgrunnlag - Lysregulerte fotgjengerovergangar 			

8 Vedlegg

Vedlegg nr.	Dokument	Datert
1.	Plankart 1 av 2	21.10.2016
2.	Plankart 2 av 2	21.10.2016
3.	Reguleringsføresegner	21.10.2016
4.	Teikningshefte	21.10.2016

PLANFORSLAG



Statens vegvesen
Region vest
Vegavdeling Hordaland
Askedalen 4 6863 LEIKANGER
Tlf: (+47 915) 02030
firmapost-vest@vegvesen.no

vegvesen.no

Trygt fram sammen