

Arkivsak: 13/1091
Løpenummer: 14/4316
Arkivkode: FE-140
Saksbehandlar: Frank van den Ring

Saksnummer	Utval	Møtedato
029/14	Formannskapet	23.05.2014
032/14	Kommunestyret	12.06.2014
057/12	<i>Formannskapet (planoppstart)</i>	<i>11.10.2012</i>
012/13	<i>Formannskapet (planprogram)</i>	<i>08.03.2013</i>
018/13	<i>Kommunestyret (planprogram)</i>	<i>21.03.2013</i>
003/14	<i>Formannskapet (1. gongs høyring)</i>	<i>30.01.2014</i>

Godkjenning av kommuneplan for Gulen 2012 - 2024 - Arealdelen

Kommunestyret har endeleg avgjerdsmynde i saka.

Administrasjonen sitt framlegg til vedtak:

I medhald av PBL. § 11.15 vert arealdelen for Kommuneplan for Gulen med mindre endringa godkjent. Planen har planID 2012001, og er dagsett 14.05.2014.

Planen erstatta kommuneplanen for Gulen med planID 2007004 og tatt med seg vidare kommunedelplanane for Steine-Sløvåg-Skipavika, Eivindvik og Fensfjorden.

Følgjande kommunedelplanar blir erstatta ved arealdelen for Gulen.
Brekke, Oppedal Indre, Oppedal Ytre, Nordgulen, Haveland og Nese, Dalsøyra, Byrknes.

Kommunestyrets vedtak om kommunedelplanen kan ikkje påklagast.

Behandling i Formannskapet 23.05.2014:

Røysting:

Samrøystes

FSK-029/14 Vedtak:

I medhald av PBL. § 11.15 vert arealdelen for Kommuneplan for Gulen med mindre endringa godkjent. Planen har planID 2012001, og er dagsett 14.05.2014.

Planen erstatta kommuneplanen for Gulen med planID 2007004 og tatt med seg vidare kommunedelplanane for Steine-Sløvåg-Skipavika, Eivindvik og Fensfjorden.

Følgjande kommunedelplanar blir erstatta ved arealdelen for Gulen.
Brekke, Oppedal Indre, Oppedal Ytre, Nordgulen, Haveland og Nese, Dalsøyra, Byrknes.

Kommunestyrets vedtak om kommunedelplanen kan ikkje påklagast.

Behandling i Kommunestyret 12.06.2014:

Nye framlegg:

Frå H v/Andreassen

1. Gulen kommune er positiv til å avsette areal til småbåthamn på Ånneland, og dette området må komme inn i planen
2. Gulen kommune er positiv til at Kvernevågen Hyttefelt får bruke heile arealet, òg mot sjøen. Til hytter og utbygging av ulik næring tilknytta sjø
3. Gulen kommune må fjerne grøn sone på Kalvøyna mot Tausevågen, sør for industrifelt, som ligg der i dag
4. Gulen kommune avset heile området nedanfor vegen, heilt ned mot sjø på Kjellevold, til bustad/byggingsområde
5. Gulen kommune fjernar ventebøya i Brandangersundet. (dei er ikkje i bruk)
6. Gulen kommune er positiv til at Krekebærtua Hyttefelt på Bremnes vert teke inn i planen

Røysting:

Det vart røysta punktvis over framlegg frå H.

- Pkt1. 6 (H og FRP) mot 13
Pkt 2. 6 (H og FRP) mot 13
Pkt 3. 7 (H, FRP + SP ved Kristin Byrknes) mot 12
Pkt 4. 6 (H og FRP) mot 13
Pkt 5. 6 (H og FRP) mot 13
Pkt 6. 7 (H, FRP + SP ved Kristin Byrknes) mot 12

Deretter var det røysta over heile framlegget frå formannskapet.
Framlegget frå formannskapet vart samrøystes vedteke.

KOM-032/14 Vedtak:

I medhald av PBL. § 11.15 vert arealdelen for Kommuneplan for Gulen med mindre endringa godkjent. Planen har planID 2012001, og er dagsett 14.05.2014.

Planen erstatta kommuneplanen for Gulen med planID 2007004 og tatt med seg vidare kommunedelplanane for Steine-Sløvåg-Skipavika, Eivindvik og Fensfjorden.

Følgjande kommunedelplanar blir erstatta ved arealdelen for Gulen.
Brekke, Oppedal Indre, Oppedal Ytre, Nordgulen, Haveland og Nese, Dalsøyra, Byrknes.

Kommunestyrets vedtak om kommunedelplanen kan ikkje påklagast.

Sakstilfang

Til orientering:

*Planen blir kunngjort og gjerast tilgjengeleg gjennom elektroniske medier.
Digitalt eksemplar blir sendt til offentlege instansar.*

Oppsummering av planprosess:

<i>Evaluering planstrategi</i>	21.06.2012
<i>Drøfting planstrategi og planoppstart i formannskapet</i>	13.09.2012
<i>Planoppstart med planprogram</i>	11.10.2012
<i>Strandsoneanalyse del 2 for Gulen</i>	01.11.2012 – 30.06.2013
<i>Bygdemøte Brekke, Dalsøyra og Byrknes</i>	20.11.2012 – 15.12.2012
<i>Orienteringsmøte Brekke, Dalsøyra, Byrknes og Eivindvik</i>	19.03.2013 – 04.06.2013
<i>Godkjenning av planprogrammet i kommunestyret</i>	21.03.2013
<i>Temamøte med einingsleiarar</i>	02.05.2013
<i>Temamøte med formannskapet</i>	03.05.2013
<i>Temamøte med einingsleiarar og Formannskapet</i>	06.06.2013
<i>Fyrste vurdering av innspel til arealdelen i formannskapet</i>	06.06.2013
<i>Utsett høyringsfrist planoppstart</i>	18.06.2013
<i>Planforummøte med instansar i Sogn og Fjordane</i>	15.10.2013
<i>Høyringsfrist etter høyringsperiode samfunnsdel</i>	25.10.2013
<i>Samfunnsdel til godkjenning i kommunestyremøte</i>	30.01.2014
<i>Arealdel – framlegg for utlegging på høyring</i>	30.01.2014 → 4.4.2014
Godkjenning av arealdelen	12.06.2014

Vedlegg:

Føresegner og retningslinjer for arealdelen for kommuneplanen
01 oversikt merknadstabell av innspel i høyringsperiode 31.1.14 - 4.4.14 for arealdelen
37 fiskeridir merknadstabell av innspel i høyringsperiode 31.1.14 - 4.4.14 for arealdelen
38 kystverket merknadstabell av innspel i høyringsperiode 31.1.14 - 4.4.14 for arealdelen
40 fylkesmannen merknadstabell av innspel i høyringsperiode 31.1.14 - 4.4.14 for arealdelen
47 bkk merknadstabell av innspel i høyringsperiode 31.1.14 - 4.4.14 for arealdelen
51 fylkeskommunen merknadstabell av innspel i høyringsperiode 31.1.14 - 4.4.14 for arealdelen
Konsekvensutgreiing planomtale og ROS kp gulen def 20140514
A3 utskrift av 7 arealplankart gulen 14.05.14 (illustrasjon)
Vedlegg til sak - Godkjenning av kommuneplan for Gulen 2012 - 2024 - Arealdelen
Vedlegg utklipp av plankart i arealdelen Krekebærtua 12.6.14
Tilbakemelding etter nærmare vurdeirngar- reguleringsplan for Krekebærtua
Drøfting av forslag for krekebærtua hytter i arealdelen for Gulen
innspel 05 Krekebærtua
Svar på brev 2.6.2014 angående Krekebærtua - klage på sakshandsaming
Krekebærtua - klage på sakshandsaming

Ikkje utsende vedlegg:

- Plan- og bygningslov (PBL)
- Forskrift om konsekvensutgreiing
- Rettleiar om kommuneplanprosessen
- Rettleiar om konsekvensutgreiing
- Planstrategi for Gulen 2012
- Kommuneplanen sin samfunnsdel 2007
- Kommuneplanen sin samfunnsdel 2012 versjon 5.12.2013
- Kommuneplanen sin arealdel 2009
- Kommunedelplan for Steine-Sløvåg-Skipavik 2012
- Kommunedelplan for Eivindvik 2012
- Kommunedelplanar for bygda Brekke, Dalsøyra og Byrknes 1990 - 1997
- Kommunedelplanar for områda for Haveland og Oppedal 1990
- Kommunedelplan for IKP for Fensfjorden 2012
- Kommunedelplan for Trafikktrygging
- Kommunedelplan for Idrett og Fysisk Aktivitet (KIFA) 2014
- Reguleringsplaner i planregisteret
- Handlingsplan og økonomiplan

- Temaplan for Hyttebygging 2004 for Ytre Gulen
 - Planprogrammet for rullering av kommuneplanen for Gulen
 - Strandsoneanalyse del 1 2011 for Sløvåg – Brandangersundet – Eivindvik
 - Strandsoneanalyse del 2 2013 for Sognefjorden, Sognsjøen, indre fjordane, Byrknes
 - Andre dokument i saka, fråsegn, merknader, referat frå bygdemøter, mm.
- og
- originale store arealplankart, sjå linkane for opning.

- [Arealplankart 1 Arealføremål](#)
og 5 delkart for 4 bygdene og sløvåg
 - [Brekke](#)
 - [Dalsøyra](#)
 - [Eivindvik](#)
 - [Byrknes](#)
 - [Sløvåg industriområde](#)
- [Arealplankart 2 Omsynssoner](#)
- [Arealplankart 3 Fensfjorden sjøbotn](#)
- [Arealplankart 4 Sjøområde i Gulen](#)
- [Arealplankart 5 Byggegrense langs sjøen](#)
- [Arealplankart 6 Skredfare](#)
- [Arealplankart 7 Sambindingsvegar](#)

-Sjå for andre dokument som vart endra ifølge fråsegn i høyringsperioden:

- Sjekkliste for innspel 11b, småbåtanlegg Furenes
[sjekkliste 11b](#)
- Sjekkliste for innspel 15 rasteplass Ånneland Fv4
[revidert sjekkliste](#)
- Sjekkliste for innspel 202, småbåtanlegg Dalsøyra
[Revidert sjekkliste](#)
- Sjekkliste for innspel 24a, b og c, gjeld camping Mjømna
[Sjekkliste 24A](#),
[sjekkliste 24B](#) og
[sjekkliste 24C](#).

Sjå for annonse på heimeside: (link)

[«plan nytt: Kommuneplanen for Gulen – Arealdelen»](#)

Alle dokument ligg også på Gulen sine heimesider: www.gulen.kommune.no

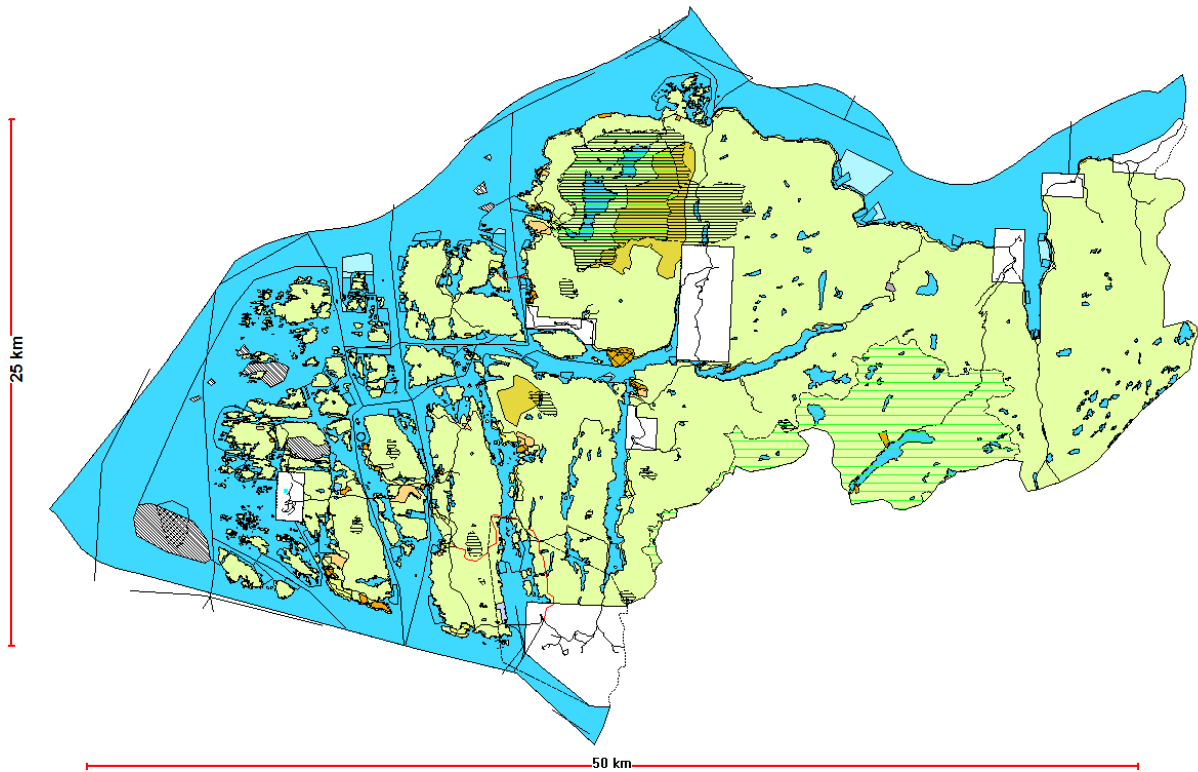
Administrasjonen si saksutgreiing:

Bakgrunn for saka:

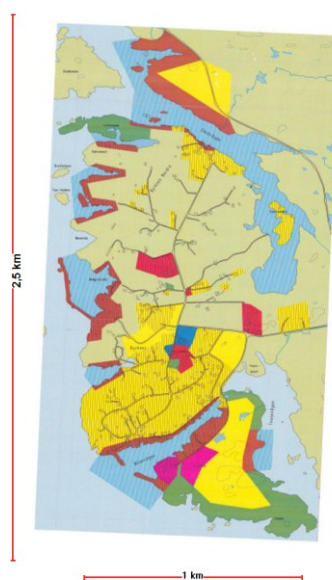
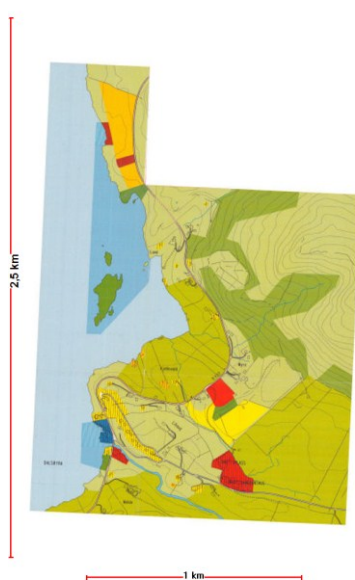
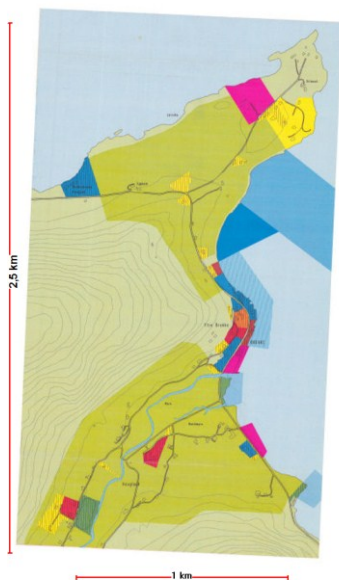
Nedanfor omtalen til og med høyring, frist 25.4.2014:

Sjå vidare på heimeside for [høyringsutkast](#): (link)

Kommuneplanen for Gulen vart sist handsama i periode 2006 – 2008.



*Bilete viser kommuneplanen sin arealdel frå 2008 (med dei kvite delplanane)
 Bileta nedanfor viser kommunedelplanar for
 Brekke, Dalsøyra og Byrknes*



Samfunnsdelen vart vedteken i 2007 og arealdelen i 2009.

Administrasjonen viser til eiga sak om godkjenning av revidert samfunnsdel versjon 5.12.2013.

Arealdelen inneheld områda utanom dei 8 kommunedelplanane, som «kvite deler» i plankart. I tidlegare handlingsdel vart det planlagt å rullere kommunedelplanane frå 90-talet i perioden 2010 – 2013.

I 2010 vart det starta opp planarbeid for både Steine-Sløvåg-Skipavik og Eivindvik. Steine-Sløvåg-Skipavik er godkjent i kommunestyremøte 21.6.12 og Eivindvik i møte 27.9.12.

Samtidig vart det utarbeidd Interkommunal plan for Fensfjorden i lag med kommunane Fedje, Austrheim, Lindås og Masfjorden. Kommunen har vedteke planen som kommunedelplan i 2012.

I tråd med PBL § 10-1 har kommunestyret utarbeidd kommunal planstrategi knytt til samfunnsutvikling. Denne blei stadfesta i møte 21.6.12.

Planstrategien drøfta kommunen sine utfordringar og planbehov i valperioden, mellom anna på bakgrunn av langsiktig arealbruk, miljø- og klimautfordringar, kommunal verksemd og tenestetilbod. Planbehov vart oppdatert sånn at dei resterande kommunedelplanane blir oppdatert i lag med rullering av heile kommuneplanen.

Alle kommunedelplanane blir vidareført og lagt inn i kommuneplanen med ein rapport med føresegner og eitt arealplankart, med delkart på A3 som viser bygdesenter.

Kommunedelplan for Fensfjorden blir vidareført i ny kommuneplan på følgjande måte:

- Arealplan for sjødel blir innarbeidd i arealdel for Gulen
- Arealplan for sjøbotn blir uendra teke med vidare som eigen arealplan, og lagt ved
- Føresegner blir lagt ved også, fordi det er utarbeidd felles føresegner for heile Fensfjorden i lag med dei andre kommunane.

Ifølgje planprogrammet blir målsetjingar i samfunnsdelen brukt som premiss for utarbeiding av arealdelen.

Måla med rullering er:

- Å sikre gode og tilstrekkelege areal for næringsutvikling.
- Å setje av område for bustadbygging, offentlege føremål, mm.
- Å setje av område for vidare bygdeutvikling med fokus på kultur og handel.
- Å avklare trafikktryggleik nettverk for fleire og ulike trafikkantar.
- Å avklare buffersone mellom dei ulike områda.
- Å utgreie nærmare utfordringar i hovudsatsingsområda ifølgje samfunnsdelen:
 - Busetnad / kommunale teneste
 - Infrastruktur / næringsliv
 - Barn og unge / Kultur
- Endringar grunna:
 - Plan- og bygningslov, bl.a. omsynssoner, osv.
 - Ny rettleiar for konsekvensutgreiing
 - Risiko og sårbarheits analyse (ROS)
 - Naturmangfald vurdering
 - Kulturminne
 - Klima, miljø og energi

Hovudstrategien i planarbeidet er:

- Oppdatering av arealdelen i samsvar med ny PBL 2008
- Vidareføring av alle (8) kommunedelplanar i kommuneplanen
- Vidareføring av IKP for Fensfjorden som KDP i kommuneplanen
- Etter utarbeiding av strandsoneanalyse og utvida bygdesenter analyse i strandsone utarbeiding av samla utbyggingsstrategi for dei tre resterande bygdesenter, Brekke, Dalsøyra og Brekke.
Det blir ei samla konsekvensutgreiing for verknadane i dei tre bygdesenter.

- Verknadane av andre innspel for enkeltområde utanfor bygdesenter har ikkje hovudprioritet i denne rulleringa.
Dei blir motteke og samla for vurdering eller dei vert teke med vidare.

Planprosess så langt med kort omtale:

Utarbeiding av planstrategi 21.06.2012

Det vart utarbeida planstrategi etter ny kommunestyreval.

Planstrategi gav retning og viste måla for vidare utarbeiding av fleire planar.

Det vart prioritert rullering av kommuneplanen med både samfunnsdel og arealdel.

Drøfting planstrategi og planoppstart i Formannskapet 13.09.2012

Det vart gjort vedtak om prioritering av vidare arbeid med kommunale planar og start av arbeid med rullering av kommuneplanen vart godkjent.

Her kom fram kommune sine utfordringar som bør kome fram i utarbeiding av planar.

- Folketalsutvikling
I siste år var det vekst i folketal. Utgreiingsbehov for å sikre denne veksten framover.
- Variasjon i arbeidsplassar
Utgreiingsbehov for noverande og nye typar næring og geografisk plassering.
- Livskraftige bygdesenter
Framleis behalde 4 bygdesenter. Utgreiingsbehov for identifisering og typering for dei 4 bygdene.. Kva betyr «robust bygd» i forhold til likt tilbod og kva følgje har sånn målsetjing for handlings- og økonomiplan? Er kvar bygd tilrettelagt for å skape møteplass?
- Kvalitet på det kommunale tenestetilbodet
Utgreiingsbehov for de- / sentral plassering, utvikle og behalde kompetanse. Vidare utbygging i samarbeid med andre kommunane
- Folkehelse
Er viktig for kvart satsingsområde. Utgreiingsbehov for kommunale tenestetilbod.
- Klima og miljø
Er viktig for kvart satsingsområde. Utgreiingsbehov for redusering av transportbehov gjeld for alle satsingsområde.

Planoppstart med planprogram 11.10.2012

Administrasjonen hadde utarbeidd planprogram som viser planprosess med målsetjingar og premissar.

Administrasjonen viser til eiga sak om samfunnsdelen som forklarar planprosessen med møter og samarbeid med lag, organisasjonar, verksemder, bebuarar i bygdene.

Det vart halde 2 rundar med bygdemøter.

Første runde gjaldt aktiv arbeid i grupper med «idédugnad»

Informasjonen som administrasjonen fekk frå dette arbeidet vart brukt i rullering av samfunnsdelen.

Administrasjonen har utarbeidd samla kartskisser for dei tre resterande bygdene, Brekke, Dalsøyra og Byrknes. Desse blir brukt i vidare bygdeanalyser.

Andre runde fekk bygdene orientering om status av planarbeidet og utarbeiding av strandsoneanalyse.

Strandsoneanalyse del 2 for Gulen 01.11.2012 – 30.06.2013

Bygdemøte Brekke, Dalsøyra og Byrknes 20.11.2012 – 15.12.2012

Orienteringsmøte Brekke, Dalsøyra, Byrknes og Eivindvik 19.03.2013 – 04.06.2013

Parallelt med planprosessen var det samarbeid og avklaring med ressursar internt i kommunen.

Godkjenning av planprogrammet i kommunestyret	21.03.2013
Temamøte med einingsleiarar	02.05.2013
Temamøte med formannskapet	03.05.2013
Temamøte med einingsleiarar og Formannskapet	06.06.2013

I tillegg møter i intern plangruppe nesten kvar veke på måndag for drøfting av planarbeid, prosess, tema, og vurdering av merknader. Deltakarar i plangruppe er ordførar, rådmann, rådgjevar, einingsleiar PLT, byggesakshandsamar, landbrukskonsulent, kulturkonsulent, plankonsulent og folkehelsekoordinator. Kulturkonsulent representerer i denne samanhengen og barn og unge.

Fyrste vurdering av innspel til arealdelen i Formannskapet 06.06.2013
Ifølgje planprogrammet har administrasjonen lagt fram oversiktstabell av alle inngåande innspel utanom idédugnaden til formannskapet til orientering og stadfesting. Administrasjonen hadde trøng for midlertidig avklaring før vi kan jobbe vidare med krevjande konsekvensutgreiingar. Oversiktstabell som er lagt ved i saka, blir drøfta og konklusjonen var at administrasjonen hadde brukt måla i planprogrammet på rett måte. I tillegg gav formannskapet oppdrag om å satse på bustadutvikling i dei tre bygdene, Brekke, Dalsøyra og Byrknes. Nytt forslag blei utarbeidd for Dalsøyra og Byrknes.

Planforummøte med instansar i Sogn og Fjordane 15.10.2013
Fylkeskommunen, som er koordinator, tilrådde å halde eit temamøte i planforum for å få orientering om status med både samfunnsdelen og arealdelen. Administrasjonen (plangruppe) Plankonsulent presenterte status av planarbeidet og la fram problemstillingar til planforum om:

- Utfordringar ifølgje endringar i plan og byggingslov
- Vurdering av reguleringsplanar i samheng med arealdelen
- Kombinerte føremål i sjø - presentasjon
- Diskusjon om «spreidd bustader i landbruk, natur og friområde»
- Bygdeanalyser for dei tre bygdene

Fylkesmannen ved juridisk rådgjevar, ettersende tilbakemeldingar om førebels utkast av arealdel og særleg om føresegner.

Samfunnsdelen vart utarbeidd fyrst, fordi den skal gje premissar til arealdelen.
Høyringsfrist etter høyringsperiode samfunnsdel 25.10.2013
Samfunnsdel til godkjenning i kommunestyremøte 30.01.2014

Arealdel – framlegg for utlegging på høyring 30.01.2014
Administrasjonen var fleksibel med fristen for inngåande innspel. Fristen var formelt sett til 18. juni 2013, før sommarferie og etter siste bygdemøte 4.6.13 i Eivindvik. Etter sommarferien er det komme inn nye innspel knytt til tidlegare meldingar som kom inn før 18.6.13. Siste tilbakemeldingar vart registrert i desember 2013.

I tillegg vart det halde samrådsmøte 29.8.13 med partar og instansar knytt til sjørelaterte føremål og i hovudsak om akvakultur. Fiskarlag, Firda Sjøfarmer, MerluNor,

Fiskeridirektoratet, Kystverket, Fylkeskommunen og Fylkesmannen vart involvert i denne delporsessen.

Siste kommunikasjon vart registrert i desember 2013.

Enkelte heilt nye innspel har administrasjonen registrert i saka men skal ikkje teke med vidare i konsekvensutgreiing for revidering av arealdelen. Administrasjonen hadde ikkje høve til å ta desse med og foreslår å registrere desse til seinare vurdering. Det gjeld innspel for:

- Småbåtanlegg i elveosen, nord for Ånneland*
- Område for fritid og turisme, sør for Mjømna*

Det vart registrert uttale frå instansar ved planoppstart med planprogram og 1. gongs høyring av samfunnsdelen som vart vurdert og handsama i eige sak.

Vurderingar:

Dette avsnitt følgjer rettleiar som ligg ved. Understreka tekst viser til dokument

Saksframlegget består av følgjande vedlegg:

Arealdel med status utkast for 1. gongs høyring består av to delar:

- Arealplankart og*
- Føresegner*

Begge to er basert på dokument som ikkje er lagt ved, men kan opnast via linkar i rettleiar:

Planstrategi

Samfunnsdel

Delplan for Eivindvik

Delplan for Steine-Sløvåg-Skipavik

Delplan for Fensfjorden

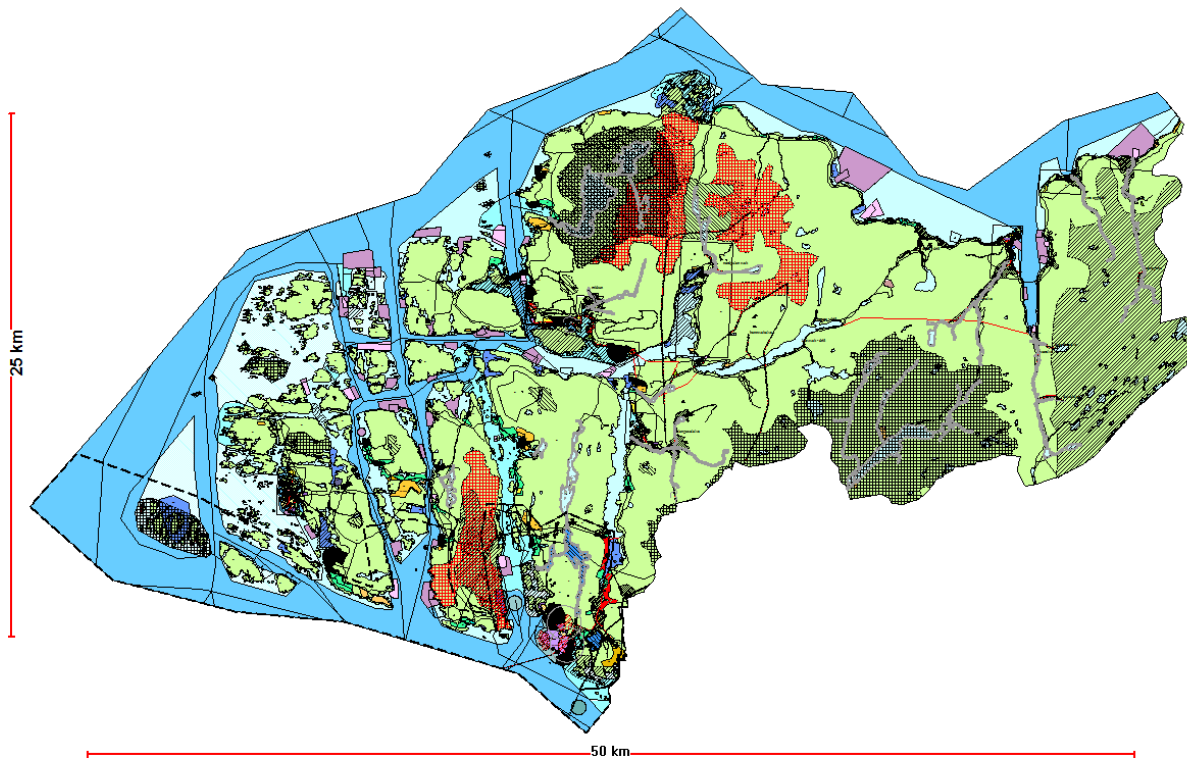
Samla reguleringsplanar (planregister)

Plankart

har fleire utkast (til orientering) for å kunne sjå på krets- / bygd- nivå

Sjå delkart for kretsar Brekke, Dalsøyra, Eivindvik og Byrknes

Sjå delkart for bygdene Brekke, Dalsøyra, Eivindvik og Byrknes



Bilete viser ny revidert versjon av arealdelen 2012

Nedanfor bilete viser utklipp av arealdelen for Brekke

Dalsøyra og

Byrknes



Føresegner

Er basert på tidlegare godkjente delplanar for Eivindvik og Sløvåg.

Endringar i rapporten er merka med gul.

Viktigaste endringar er:

- Tabellar for alle føremål med koding.
- Føresegner om klima for både noverande og framtidige føremål
- Føresegner for noverande og framtidige bygg i landbruk, natur og friluftsområde (LNF).
- Areala for noverande bustad og fritidsbustader med storleik mindre enn 10 dekar innanfor LNF blir tilbakeført til LNF, areal er for lita for å vise i kommuneplanen med målestokk 1:50 000.

- Ulike areala (framtidig fritidsbustader) i kommuneplanen blir teke ut etter meir enn 20 år. Sidan 1991 ser me ingen interesse i dag for planlegging.
- Endring av føremål frå næring (N01, N02 og N03) til fritid og turisme (FT04, FT05 og FT06), i samsvar med ny plan- og byggingslov.
- Retningslinje for bruksendring frå fritidsbustad til fast bustad.
- Kartlegging moglege byggingsmasse i alle areala med spreidd bygging i LNF. Det gjeld 33 areala med maks tal einingar og mogleg nye einingar.
- Krav om høyring av fiskarlag og grunneigarar i søknad om bygging av anlegg for akvakultur innanfor godkjent areal for akvakultur i sjø.
- Registrering av 7 fiskerihamn
- Kartlegging med status for alle registrerte reguleringsplanar i planregisteret.
- Vindkraft: Seternesfjell vart teke ut av planen.
- Kapittel om dispensasjon, blir endra ifølge ny plan- og byggingslov og ny rettleiar frå Fylkesmannen, dagsett 23.4.2012.
Sjå separat notat til søkjar med rettleiing for å sende søknad.
- Misvisande føresegn § 1-9-B blir teke ut av føresegner, her gjaldt fleire krav med tal einingar og forvirrande krav om regulering.

Endringsforslag både i plankart og føresegner er vurdert på grunn av Endringar i plan- og byggingslov 2008, sjå temakartboka

I tillegg vart gjennomført andre del av strandsoneanalyse for Gulen som er brukt til kartlegging og vurdering av strandsone og dei tre bygdene med ein utvida bygdeanalyse. Strandsoneanalyse utarbeidast som sårbarheitskart med tematisk vurdering og visning av sårbare område i 100-meters-belte. Sjå strandsoneanalyse

Administrasjonen foreslår å bruke funksjonell strandsone som byggegrense i kommuneplanen. Det betyr at sone til sjøkant blir meir nyanserte enn «100-metersbelte». I kommuneplanen frå 2008 er sett av generell sone for «40-metersbelte». Gulen har ca. 1200 km strandsone. Ved utbygde strøk er byggegrense mot sjøkant basert på funksjonell strandsone i strandsoneanalyse. Ved spreidd utbygdestrøk er 40-metersbelte brukt, ved område med LNF er 100-metersbelte brukt for byggegrense. På mindre store øyane i Ytre Gulen som ikkje har kartlagde byggegrense gjeld 40-metersbelte slik som før.

Fråsegn frå instansar ved planoppstart og i / etter planforummøte og

Nye forslag ifølge idédugnaden, nye forslag som vart sendt i høyringsrunde,

Ifølge forskrift om konsekvensutgreiing er vesentlege nye forslag vurdert med utarbeidd sjekklister.

Andre nye forslag er vurdert som justering i planen grunn av dagens bruk og er ikkje utarbeidd i sjekklister.

Sjå i rettleiar for konsekvensutgreiing:

Med planomtalen: konsekvensutgreiing planomtale med oppsummeringar

og

Oversiktstabell med samla innspel.

Planomtalen oppsummerer gjennomført planarbeid med kartlegging av nye forslag og endringar. Tematisk vart forklart betydning for samla vurdering og følge for endringar store samanheng.

Planomtalen viser konklusjonar om:

Sjekkliste med tilråding frå administrasjonen for nye forslag basert på tema som vart stadfesta i planprogrammet (sjå tabell 1 i planprogrammet):

Miljøtema:

1. Forureining
2. Støy
3. Sikring av jord ressursar
4. Naturmangfald
5. Kulturminne og kulturmiljø
6. Nærmiljø grønstruktur friluftsliv

Samfunnstema:

1. Transportbehov
2. Teknisk infrastruktur
3. Befolknings utvikling og tenestebehov
4. Samfunnstryggleik
5. Forhold til strategi for framtidig arealbruk

Ekstra overordna vurdering er gjort om:

Miljøtema 4: Naturmangfald vurdering dersom det er aktuelt

Samfunnstema 4: Risiko og Sårbarheit analyse (ROS) dersom det er aktuelt

For dei tre bygdene, Brekke, Dalsøyra og Byrknes er det utarbeidd bygdeanalyse med ei meir samanhengande vurdering av mottekne forslag og landskapsanalyser.

Utkast av analysene er samla i plankart, med forslag om endring i bygdene.

Nye forslag i bygdene er konsekvensvurdert i eiga sjekkliste

Brekke har innspel 0101 til og med 0109

Dalsøyra har innspel 0201 til og med 0213

Byrknes har innspel 0301 til og med 0310

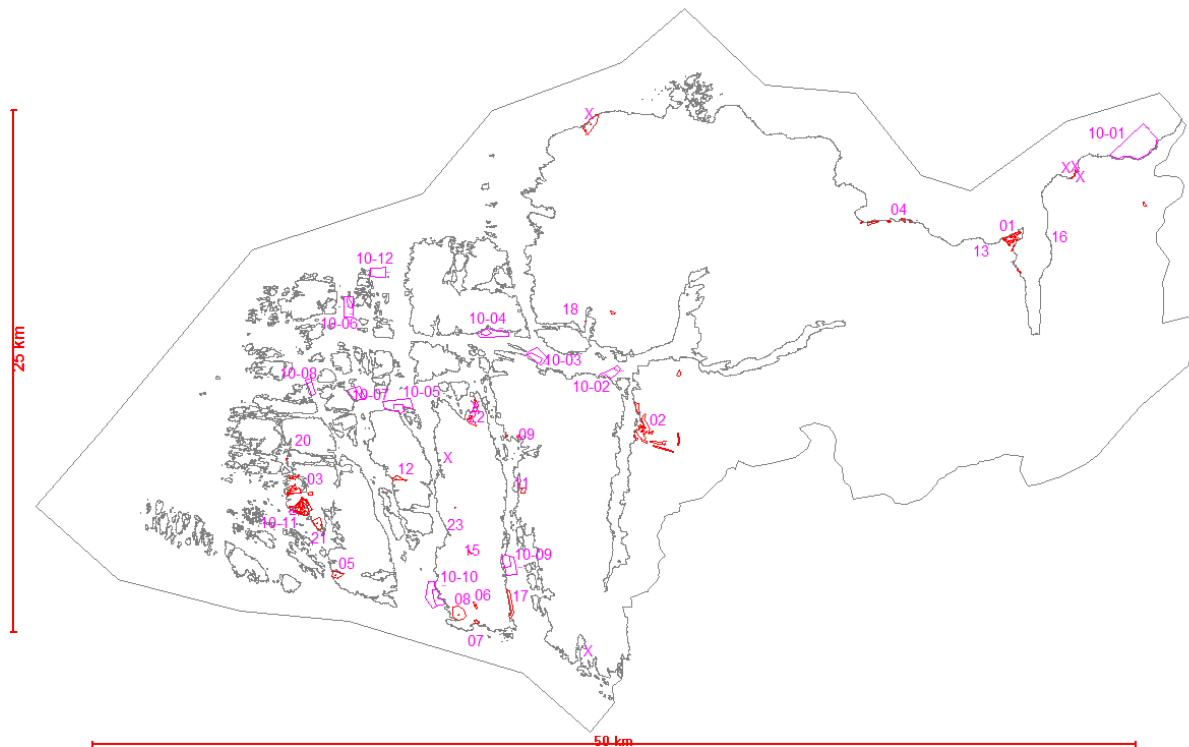
Sjå oversiktstabell

Andre nye forslag utanom bygdene er konsekvensvurdert i eige sjekkliste

Sjå innspel 04 til og med 22

Sjå oversiktstabell

Plassering av vurderte forslag:



Bilete viser oversikt av vurderte nye forslag

Til orientering følger her kort oversikt av vurderte forslag:

Brekke bygdeutvikling

Innafor område Brekke vart 6 nye forslag tidleg i planarbeidet vurderte som uaktuelle å ta med vidare.

- Det gjaldt 1 forslag om fritidsbustad på Ortneset,
- 4 forslag om bustad i strandsona og uheldig plassering og
- 1 forslag om utviding av skuleområde, som ikkje var godt nok utarbeidd

Resterande 9 endringsforslag vart teke med vidare planarbeid.

Her av er 3 justeringar i arealdel, det betyr at det vart utarbeidd sjekklister for 6 ny forslag.

Føremål	Innspel nr	Område	konklusjon
Tursti	0101	Brekke Ortneset	Justering
Bustader	0102	Brekke Ortneset	Nytt forslag
Bustader	0103	Brekke Ortneset	Nytt forslag
Bustader	0104	Brekke Ortneset	Nytt forslag
Bustader	0105	Brekke Ortneset	Nytt forslag
Kombinert bygg	0106	Brekke senter kai	Justering
Kombinert bygg	0107	Brekke senter kai	Justering
Fritids og turisme	0108	Brekke langs Fv1	Nytt forslag
Næring oppdrett	0109	Brekke Ortneset	Nytt forslag

Dalsøyra bygdeutvikling

Innafor område Dalsøyra vart ingen nye forslag vurdert som uaktuelt.

Alle 13 endringsforslag er teke med vidare i planarbeid.

Her av er 4 justeringar i arealdel, det betyr at det er utarbeidd sjekklister for 9 nye forslag.

Sjekklister

<i>Føremål</i>	<i>Innspel nr</i>	<i>Område</i>	<i>konklusjon</i>
<i>Badeplass</i>	<i>0201</i>	<i>Dalsøyra Myrsvika</i>	<i>Justering</i>
<i>Småbåtanlegg</i>	<i>0202</i>	<i>Dalsøyra Myrsvika</i>	<i>Nytt forslag</i>
<i>Bustader</i>	<i>0203</i>	<i>Dalsøyra Grønhammeren</i>	<i>Nytt forslag</i>
<i>Gangveg</i>	<i>0204</i>	<i>Dalsøyra</i>	<i>Justering</i>
<i>Offentleg teneste hall</i>	<i>0205</i>	<i>Dalsøyra skule</i>	<i>Nytt forslag</i>
<i>Luftsport anlegg</i>	<i>0206</i>	<i>Dalsøyra Moldeelva</i>	<i>Justering</i>
<i>Omsynssone</i>	<i>0207</i>	<i>Dalsbygda småkraftverk</i>	<i>Justering</i>
<i>Småbåtanlegg</i>	<i>0208</i>	<i>Dalsøyra næringsssenter kai</i>	<i>Nytt forslag</i>
<i>Bustader</i>	<i>0209</i>	<i>Dalsøyra Myrsvika</i>	<i>Nytt forslag</i>
<i>Bustader</i>	<i>0210</i>	<i>Dalsøyra Sorhammeren</i>	<i>Nytt forslag</i>
<i>Næring kontor mm</i>	<i>0211</i>	<i>Dalsøyra Lihaugrumene</i>	<i>Nytt forslag</i>
<i>Kombinert bygg</i>	<i>0212</i>	<i>Dalsøyra FV57 næringsssenter</i>	<i>Nytt forslag / justering</i>
<i>Bustader</i>	<i>0213</i>	<i>Dalsøyra Nerdalsmulen</i>	<i>Nytt forslag</i>

Byrknes bygdeutvikling

Innafor område Byrknes vart 6 nye forslag tidleg i planarbeid vurdert som uaktuelle å ta med vidare. Det gjaldt:

- *Bustad som var tenkt i område for sjørelatert næring i fiskerihamn*
- *Bustad, naust småbåtanlegg som var tenkt i friområde og sårbar «Porshaugvika»*
- *Fritidsbustader som var tenkt i område for bustader og LNF*
- *Rorbu, naust mm som var tenkt i område for sjørelatert næring*
- *Fritidsbustader på austside av Tausevågen, sør for Fv4*
- *Bustadfelt på austsida av Tausevågen i LNF med 2 hytter*

Administrasjonen fekk i tillegg 3 innspel som blei tatt med vidare til orientering og til vurdering av muligheiter for bygdeutvikling.

Resterande 10 endringsforslag er teke med vidare i planarbeid.

Her av er 1 forslag om utviding molo i Nesevågen ikkje tilrådd å ta med vidare i utlegging på 1. gongs høyring, grunna krav om å søke til Kystverket.

Her av er 3 justeringar i arealdel, det betyr at det er utarbeidd sjekklister for 7 nye forslag.

<i>Føremål</i>	<i>Innspel nr</i>	<i>Område</i>	<i>konklusjon</i>
<i>Bustader skule</i>	<i>0301</i>	<i>Byrknes nord for skule</i>	<i>Nytt forslag endring reg. plan</i>
<i>Bustader</i>	<i>0302</i>	<i>Byrknes Børtnes</i>	<i>Nytt forslag</i>
<i>Næring båthotell</i>	<i>0303</i>	<i>Byrknes Tausevågen</i>	<i>Justering gjeldande reg. plan</i>
<i>Kombinert bygg</i>	<i>0304</i>	<i>Byrknes Nesevågen nordvest</i>	<i>Justering</i>
<i>Kombinert bygg</i>	<i>0305</i>	<i>Byrknes Nesevågen sør</i>	<i>Justering</i>
<i>Anna bygg molo</i>	<i>0306</i>	<i>Byrknes Nesevågen</i>	<i>Ikkje med vidare anna lov – søknad</i>
<i>Næring</i>	<i>0307</i>	<i>Byrknes Kalvøyna</i>	<i>Nytt forslag</i>
<i>Offentleg skule og bustader</i>	<i>0308</i>	<i>Byrknes aust for skule</i>	<i>Nytt forslag</i>
<i>Bustader</i>	<i>0309</i>	<i>Byrknes Børtnes nordover</i>	<i>Nytt forslag</i>
<i>Næring</i>	<i>0310</i>	<i>Byrknes nord for Fv4</i>	<i>Nytt forslag</i>

Andre innspel

Utanom bygdene vart 8 nye forslag tidleg i planarbeid vurdert som uaktuelle å ta med vidare.

- 4 nye forslag gjaldt innspel om fritidsbustader, ifølgje målsetting i planprogrammet vart desse ikkje teke med vidare i planarbeidet.
- 2 nye forslag gjaldt innspel om planlegging småbåthamn i Oppedal, ifølgje tilbakemeldingar frå partane vart det konkludert med at forslag ikkje var godt nok utarbeidd for å ta med vidare.
- 1 nytt forslag gjaldt utviding av område for butikk på ferjekai Oppedal. Innspel er ikkje teke med vidare fordi det ligg i regulert område, me tilrådde å endre reguleringsplanen.
- 1 nytt forslag gjaldt småbåtanlegg i elveosen Nord for Ånneland. Det pågår søknad om mudring mm. hjå Fylkesmannen. Forslag er ikkje teke med vidare.

Resterande 19 endringsforslag er teke med vidare i planarbeid.

Her av er 3 nye forslag ikkje tilrådd å ta med vidare i utlegging på 1. gongs høyring

- Forslag nr. 4 om bustad i strandsone direkte langs elv på Hjartholm er ikkje teke med i vidare planarbeid grunna uheldig plassering og sårbar strandsone. Forslag nr. 4 om bustad i strandsone og LNF på Hjartholm er ikkje teke med i vidare planarbeid grunna allereie godkjent dispensasjon for å bygge eitt hus.
- Forslag nr. 18 om hamneområde i Midtunvågen for fraktskip er ikkje teke med i vidare planarbeid grunna uheldig plassering og ueigna for slik bruk tett til Eivindvik.
- Forslag nr. 21 om fritidsbustadfelt sør for Byrknes er ikkje teke med i vidare planarbeid, grunna sårbar strandsone og store utfordringar med å løyse tilkomst til området. Sjå målsetting i planprogram om å ikkje prioritere nye forslag om fritidsbustader i denne rulleringa.

Av resterande 16 er 7 justeringar i arealdel, det betyr at det er utarbeidd 9 sjekklister 3 av 9 sjekklister ga konklusjon om å ikkje ta med vidare.

Føremål	Innspel nr	Område	konklusjon
Spreidd bustader	4a	Hjartholm	Nytt forslag
Badeplass	4c + d	Hjartholm	Justering
Fritidsbustader	5	Bremnes Krekebærtua – motsegn i pågåande reguleringsplan grunna avvik frå overordna plan	Ikkje teke med vidare område er avsett til spreidd bygg som er «bufferzone» mellom andre hyttefelt
Bustader	6	Sande	Ikkje teke med vidare bygdeutvikling er enno viktigare og det er allereie avsett område for spreidd bustader i søre Sandøyna
Badeplass	7	Sande vika	Justering
Bustader	8	Sande Kittelsvik	Ikkje teke med vidare bygdeutvikling er enno viktigare og det er allereie avsett område for spreidd bustader i søre Sandøyna
Småbåtanlegg	9	Brandanger, vika	Nytt forslag

<i>Føremål</i>	<i>Innspel nr</i>	<i>Område</i>	<i>konklusjon</i>
<i>Akvakultur</i>	<i>10</i>	<i>Endringsforslag for 12 lokalitetar</i>	<i>Nye forslag***</i>
<i>Bustader</i>	<i>11</i>	<i>Furenes</i>	<i>Nytt forslag</i>
<i>Kombinert Bygg</i>	<i>12</i>	<i>Kvernevågen, hyttefelt og næring (båtservice med småbåtanlegg)</i>	<i>Nytt forslag, tilpassa pågår reg. plan</i>
<i>Turisme og fritid</i>	<i>13</i>	<i>Brekke, Takle</i>	<i>Ikkje med vidare, for lite plass til føremål</i>
<i>Kraftleidning</i>	<i>14</i>	<i>Gulen, hovudinfrastuktur BKK</i>	<i>Justering i kart, omsynssone</i>
<i>Rasteplass</i>	<i>15</i>	<i>Ånneland, rasteplass langs Fv4</i>	<i>Nytt forslag</i>
<i>Akvakultur</i>	<i>16</i>	<i>Sætre, noverande oppdrett på land</i>	<i>Justering på kart</i>
<i>Hamneområde i sjø</i>	<i>17</i>	<i>Skipavika næringspark</i>	<i>Justering på kart, jf. reg.plan</i>
<i>Hamneområde i sjø</i>	<i>18</i>	<i>Eivindvik, Midtunvågen</i>	<i>Ikkje med vidare, eignar seg ikkje i slikt område</i>
<i>Bandlagt område anna lov</i>	<i>19</i>	<i>Gulen, 10 småkraftverk</i>	<i>Justering på kart, konsesjon under handsaming hjå NVE</i>
<i>Akvakultur</i>	<i>20</i>	<i>Byrknes Grønevika, noverande oppdrett på land</i>	<i>Justering på kart</i>
<i>Fritidsbustader</i>	<i>21</i>	<i>Byrknes, Kjeneset</i>	<i>Ikkje med vidare</i>
<i>Spreidd bustader</i>	<i>22</i>	<i>Sandøyna, vassvika</i>	<i>Nytt forslag</i>

**** fotnote: 1 av ny forslag (sjå nr.10) gjeld samla endringar i sjø for 12 akvakulturlokalitetar.*

1 av 12 endringsforslag er allereie godkjent ved handsaming av søknad om dispensasjon. Andre 11 forslag er sjekka i samrådsmøte med partar, og 3 av dei vart også lagt fram til grunneigarar. Reviderte forslag er teke med vidare for Nordre Gladvær, Segløy og Hysevika.

Konklusjon:

Administrasjonen skal i møte 30.1.2014 orientere kommunestyre om planprosessen og forklare gjennomført planarbeid med fleire (ca. 70) dokument i saka.

Oppsummering av samla vurdering frå planomtalen konsekvensutgreiing for arealdelen: (Me brukte tematisk oversikt av sjekklister og tabell 1 i planprogrammet)

Miljøtema:

1. Forureining

For nye forslag om bustad eller liknande, er det sett krav om reguleringsplan for blant anna avklaring for avlaupsystema.

For 11 endringsforslag om akvakultur er det vurdert belastning for sjø grunna utslepp av biomasse.

2. Støy

Blir vurdert ved nytt forslag om oppdrett på land på Orneset i nærleiken av bustadfelt. Her er det sett krav om regulering for nærare avklaring og moglege avbøtande tiltak.

3. *Sikring av jordressursar*
Det er teke med nye omsynssoner for bevaring av landbruk i arealdelen.
Ulike område tett til og i bygdene blir mindre og mindre brukt til landbruksføremål.
Eventuelle forslag om utviklingstiltak på slike område, har fått krav om regulering for avklaring.
(Me viser til arbeid med utarbeiding av temaplan for Landbruk med føremål å kartlegge fleire kvalitetsnivå i planen.)
4. *Naturmangfald*
Kunnskapsgrunnlag er godt nok tilgjengeleg for å vurdere føre-var prinsipp jf. § 8.I vedlegg med oversikttabell av alle vurderte nye forslag er følgje for naturmangfald vurdert i 21 område. Fylkesmannen viste fleire hekkeplassar i samanheng med akvakulturlokalitetar. 10 lokalitetar frå førre plan blir no teke ut.
5. *Kulturminne og kulturmiljø*
Ved vurdering av nye forslag er det ikkje funne samanheng med kulturminne.
Me viser til strandsoneanalyse og kartlegging av kulturmiljø i strandsone.
Kjente kulturminne er no med i arealdelen som omsynssone og fråsegn frå Bergens Sjøfartsmuseum om marinrelaterte kulturminne er og kartfesta.
«Lovisendal» er teke med som viktig kulturbygg i Brekke.
Areal rundt treskofabrikk i Sellevåg har fått omsynssone.
To regulerte område ved Levra (Leversundbrua) og Barvåg (Byrknes) er vidareført som omsynssone i arealdelen.
6. *Nærmiljø grønstruktur friluftsliv*
Nye forslag er ikkje i kollisjon med nærmiljø.
Omvendt har kommunen teke med turstiar i LNF (Kystarvenprosjekt) som viktig element og føremål for eventuelle framtidige nye forslag.

Samfunnstema:

1. *Transportbehov*
Nye/endra behov kom ikkje fram i nye forslag. Nesten alle forslag kan bruke noverande infrastruktur.
Illustrering av alternativ for sambindingsveggar er no kartfesta i arealdelen som ikkje juridisk bindande.
2. *Teknisk infrastruktur*
Arealdelen er oppgradert med fleire infrastrukturtiltak, sjå blant anna fiskerihamn, kraftlinjer, farlei som areal i sjø.
Viktige endringar har kome fram i bygdeanalyser med forslag om gang og sykkelveggar i Brekke, Dalsøyra og Byrknes for å gjere skuleveggar trygge.
3. *Befolkningsutvikling og tenestebehov*
Fleire endringsforslag gjeld dette, og i hovudsak i dei tre bygdene Brekke, Dalsøyra og Byrknes.
Her kom fram premisser i samfunnsdelen om å ta vare på «integrale» utviklingar og pakketilbod i bygdene.
Administrasjonen sitt framlegg tek omsyn til både utvikling av faste bustader, leilegheiter og næring / forretning i bygdene.
4. *Samfunnstryggleik*
Det vart gjort fyrst overordna samla vurdering om aktuelle tema for risiko og

sårbarheit analyser. Konklusjon var at i denne rulleringa var aktuelle tema: skred, klima, trafikk, skipsfart og natur (strandsoner).
(Me viser til generelle føresegnar og retningslinjer for moglege klima konsekvensar for både noverande og framtidige føremål.)

5. Forhold til strategi for framtidig arealbruk

Administrasjonen har vurdert nye forslag i samheng med målsetting om livskraftige bygder/bygdesenter. Nye bustadfelt utanfor bygdesentera er prioritert lågare enn forslag i bygdesentera. På Sande og Kittelsvik er det kome inn forslag om store bustadfelt som ikkje har direkte tilknytning til allereie tilgjengelege infrastruktur og offentleg og privat tenesteyting.

Administrasjonen vurderer det slik at i denne rulleringa må kommunen fyrst og fremst satse på styrking av infrastruktur og teneste i bygdene, her ligg mest økonomisk og samfunnsstyrkande gevinst. Me viser til allereie godkjente føremål i arealdelen om spreidd bygging, som verkar betre i grendene. Då slepp ein krav om regulering og kan søkje byggesak direkte.

Bustader:

Analysar om føremål bustader gav følgjande oversikt:

bustader - oppsummering i arealdel for kommuneplanen													
krets	merknad	avsett areal i kp 2008 dekar	areal nye forslag kp 2012 dekar	ikkje regulert dekar	reg.plan dekar	totalsum tal i arealdel kp 2008	tal i arealdel kp 2008	tal regulert i detaljplan 2013	tal ledige tomter i kp 2012 ny forslag	tal ledige tomter i reg. plan	tal ledige tomter i krav om reg.	tal ledige tomter i noverande felt	tal bygde hus og i bruk
Brekke		158	29	73	85	86	35	51	25	36	0	11	39
Dalsøyra		317	66	236	81	112	55	57	65	35	3	27	47
Eivindvik	kdp2012	584	0	386	198	220	157	63	0	12	63	9	136
Byrknes		619	47	456	163	253	161	92	29	71	41	9	132
Gulen		1678	142	1151	527	671	408	263	119	154	107	56	354
Gulen		100%	8%	69%	31%	100%	61%	39%	18%	23%	16%	8%	53%

Fritidsbustader:

Under oppgraderingsarbeid med arealplankart vart vurdert status for fleire føremål i gjeldande plankart.

Administrasjonen har vurdert at ulike areal som vart lagt inn i kommuneplanen frå 1991 enno ikkje er regulert og utbygd og dermed tilbakeført til LNF.

Spreidd bygging i Landbruk, Natur og Friluftsområde (LNF):

Allereie godkjente areal blir vidareført med presisering av maks tal einingar og resterande tal einingar (bustad, fritidsbustad eller næringsbygg) som kan planleggast i desse LNF-områda.

Næring knytt til bygd:

Kvar bygd har fått nye forslag om område for vidare utvikling av lettare næring, kontor, lager, forretning i eller nær bygd.

Næring knytt til sjø:

Akvakulturlokalitetar har fått ein skikkeleg kvalitetssikra kartfesting med enno betre avklaring og avgrensing i plankartet.

12 lokalitetar er utvida

11 lokalitetar er teke ut av planen

Det er utarbeidd «retteleiar» for å vise samheng mellom dokumenta.

Sluttkonklusjon og tilråding:

Administrasjonen tilrår formannskapet å leggje ut planforslag på 1. gongs høyring med utvida høyringsfrist, til 9 veke, 4. april 2014.

Vidare planlegging kan vere slik:

Handsaming av eventuelle mindre endringar i formannskapsmøte 25.4.2014.

Alternativ møtedato kan vere 23.5.2014.

Eventuelt godkjenning kan vere i kommunestyremøte 12.6.2014.

Behandling i Formannskapet 30.01.2014:

Til saka vart det delt ut nytt tilfang jf. notat jp. 14/994. Desse inkluderer tre nye innspel (23-25). Formannskapet godkjende det nye tilfanget.

Røysting: Samrøystes

FSK-003/14 Vedtak:

I medhald av §§ 11-14 i plan- og bygningslova vert framlegg til revidert arealdel av kommuneplan for Gulen 2012 – 2024 lagt ut på 1. gongs høyring og offentleg ettersyn.

Revidert plan har ny planID (1411) 2012001 og skal erstatte 2007004 og andre delplanar.

I tillegg vert det godkjent framlegg for tre nye forslag:

- Innspel 23, småbåtanlegg, Ånneland
- Innspel 24, fritid og turisme Mjømna
- Innspel 25, spreidd bustad, Kittelsvik

Høyringa blir varsla i aviser, og planutkastet vert lagt ut på kommunen si heimeside og sendt elektronisk til høyringsinstansar. Høyringsfrist er 4. april 2014.

Nye vurderingar etter høyringsfrist 4.4.2014:

Innanfor høyringsfrist kom det inn 55 merknader, uttaler eller fråsegn frå interesserte og instansar.

Her av var 17 merknader til orientering og å få nærare opplysingar om høyringsutkast.

12 merknader har med vurdert som ikkje relevant for revidering av høyringsutkastet.

24 merknader vart vurdert som mindre endring. For nærare orientering viser me til vedlagde oversikt merknad skjema.

Offentlege høyringsinstansar har sendt detaljert fråsegn med fleire merknader, sjå eige merknad skjema for:

- Fiskeridirektoratet, pkt. 37 i oversikt merknad skjema.
- Kystverket, pkt. 38
- Fylkesmannen, pkt. 40
- BKK nett AS, pkt. 47
- Sogn og Fjordane fylkeskommune, pkt. 51

Her følgjar oversikt av endringar som vart revidert etter vurderingar og avklaringar med partar:

Tabell:

Samla oversikt med endringar i arealdelen for Kommuneplanen for Gulen:

Fyrste kolonne viser til pkt.nr. i vedlagt «01 oversikt merknad skjema»

Dersom det står «uendra» i siste kolonne blir arealdelen ikkje endra ved forslag.

Pkt. nr	Avsendar	Innspel areal-kode	Forslag	Vurdering og endring
15	Stein Inge Larsen	307	Industri på Kalvøyna Byrknes manglar tilkomst sjøen	Tilknytning sjøen er planlagt via Nesevågen. Andre er ikkje aktuelt. Uendra.
19	Anita Mannes	FT05	Muligheit for kombinert byggutvikling på Klauvvågen	Mindre endring av føremål
21 23 24 32 52	Olav Oppedal Magnus Oppedal Kristin Oppedal Marine Harvest	AK10-01	Imot stor utviding Oppedal Indre akvakultur Alt. Forslag med mindre areal	Sjå pkt. 52, endra
22	Firda Sjøfarmer	AK10	Midlertidig bruk av lokalitet på Djupevik, vent avklaring Segløy	Mindre endring, med tidavgrensa bruk
25 55	Stein Eide Hans Bremnes Magnar Eide	5 SB32	Forslag til føremålsendring for krekebærtua, frå spreidd bygg til 35 fritidsbustader	Spreidd bygg området SB01 funkar som buffersone i LNF mellom allereie regulerte areala nord og sør over på Bremnes. Uendra. I dialogmøte med partar har me avsett eige areal til spreidd bygg, sjå SB32.
27	NVE	-	Mindre justeringar i kart og retningslinjer for byggegrense mot mindre bekk og elv	Mindre endringar
28 29 43	Sameigde Grimstad Leiv Ingmar Kaale	F50	Forslag for stor utviding av fritidsbustadsområde F50. 32 til 520 da. Ny forslag for fritidsbustader	Slik stor utvikling treng heilskapleg vurdering for heile Hisarøy. Kan vere tema for framtidig rullering. uendra
28 34 42 54	Sameigde Grimstad Leiv Ingmar Kaale Firda Sjøfarmer	AK10-04	Imot stor utviding for akvakulturanlegg sør for Stemnebø Sendte alt. 2 som ny areal	Etter samråding med partar vert berre alt. 2, ligg aust for vika, tatt med vidare i plankart.
33	Odd Sverre Næs	13	Revidert forslag for bobilplass sør for Brekkestranda hotell	Ligg i område for dyrka landbruk. Uendra
37	Fiskeridirektoratet	div. H560_g7 H560_g1 sjå kart 4 § 1-10-A § 1-10-B	Sjå eige tabell	Oppsummering: -gytefelt Haugdalsosen -akvakultur leiholmen mindre stor sjå gytefelt - <u>jurd.bindande delkart</u> -føresegn om fiske -føresegn akvakultur -låssetting Nyborg utgått -låssetting Svaberg utgått
38	Kystverket	div. AK10V	Sjå eige tabell	Oppsummering: - tekst «hovud og bilei» -rydding i føresegn sjø -rydding tekst ventebøy -hamne og farvasslov -akvakultur Ørnehuset ut

Pkt. nr	Avsendar	Innspel areal-kode	Forslag	Vurdering og endring
		FH07		-retningslinje fiskerihamn
39	Otto Ånneland	23	Imot forslag til småbåtanlegg i elveosen nord for Ånneland. Vil behalde badevika.	Sjå motsegn frå Fylkesmannen. Tatt ut av plankart
46	Innbyggjarar Ånneland			
40	Fylkesmannen	div.	Sjå eige tabell	Sjå oppsummering frå dialogmøte 9.5.14
41	Jo Helge Baarøy	09	Privat småbåtanlegg i vika ved Hatteneset	Ikkje tatt med vidare, sjå godkjent forslag for småbåtanlegg
41	Jo Helge Baarøy	F07	Forslag til mindre justering av føremålsgrense i samsvar med reg. plan	Mindre endring
47	BKK	div.	Sjå eige tabell	-eksisterande kraftlinje Frøset-Mongstad -retningslinje nettstasjon -spenningsnivå ikkje i plan
49	Bygdelag Brekke	101 – 109	Sendte referat frå møte. Forslag til bustadfelt ned på Fv1 mot Ortneset.	Bygde og strandsone analyse viste at dette ikkje er aktuelt. Uendra
51	Sogn og fjordane fylkeskommune	div.	Sjå eige tabell	-endring akvakulturanlegg -kulturminne presisering -marine kulturmine, ta vare på i detaljplan og i enkeltvedtak
53	Familie Amundsen / Berg	Fritidsbustad og naust	Sendte presisering av forslag for å sikre framtidig frådeling av tomt til private hytter og reetablering av øydelagt naust	Forslag vart avslått fordi det tilhørar ikkje avsetting areal i arealdelen. Tilråding for kontakt med byggesakshandsamar.
		AK10-03		Tilpassing avstand mellom areal for akvakultur Segløy og strandlinje

Kommune hadde 9. mai 2014 dialogmøte om fråsegn frå Fylkesmannen. Tabellen viser viktigaste endringar.

Pkt. nr	Merknad frå Fylkesmannen	Innspel areal-kode	Vurdering	Avklaring
47	Byggegrense og føremålsgrense samsvarar ikkje	B18 Brekke og FT09 hotell	Ifølge rettleiar frå Kartverket kan byggegrense gå gjennom føremålsgrense. For å vise eintydig blir kart tilpassa.	Byggegrense flyttar på føremålsgrense og grense for planomriss for reg.plan. ok
	Forslag til bobil-plass og bygge-grense ikkje i samanheng	108 FT Brekke	Sjå før	Byggegrense er tilpassa forslag, krav om RP. Ok
	Småbåtanlegg i vika Dalsøyra for stort, konkretisering	202 SA	Føremålsareal blir ca. 4,5 da til maks 60 båtplassar, krav om reg. plan	Revidert sjekkliste. Ok
	Utviding for Småbåtanlegg ved butikk Dalsøyra	208 SA	Motsegn grunna sjøarebestand i elveosen	Utviding tatt ut av planen. ok
	Småbåtanlegg ikkje konsekvensutgreitt nord for tunnel Dalsøyra	210	Gjeld føremålsendring til allereie avsett område for hytter i KDP. Småbåtanlegg blir vidareført.	Småbåtanlegg. Ok
	Brandanger småbåtanlegg i indre vika	9	Manglar krav om reg. plan	Tatt med i plan. Ok
	Bustadfelt er konsekvensutgreitt men småbåtanlegg ikkje	11	Begge får eige sjekkliste 11a og 11b	Eige sjekkliste 11b for småbåtanlegg godkjent. Krav om RP. Ok
	Forslag for rasteplass langs veg til Ånneland	15	Ligg i stort området for kystlynghei på søre Ånneland. Mulig konflikt	Tilpassa areal (4 da) slik at det ligg direkte langs Fv4. Ok
	Betydeleg auking av areal til akvakultur	AK10-01	Oppedal indre er tilpassa	Etter dialog med partar vart ulike areala tilpassa lokal situasjon. Ok
	Mjømnegavlen akvakulturanlegg stor utviding	AK10-05	Motsegn grunna hekkeplass mm.	Heile området er trekt frå planen. Ok
	Småbåtanlegg i elveosen nord for Ånneland	23	Motsegn grunna hekkeområde, elveosen, våtmark, næringsområde for fugle mm.	Heile området er trekt frå planen. Ok
	Fritid og turisme føremål Mjømna har tre delområda manglar eige vurderingar. Byggegrense i samsvar med føremålsgrenser	24	Det er utarbeidd konsekvensutgreiing for kvar området, A ned for vegen, B småbåt og fellesområdet og C opp for vegen	Sjekklister 24A, B og C. byggegrense / føremål tilpassa. Ok
	Føremålsgrense for ny spreidd bygg området trekt frå sjøen	25	Gjeld tidlegare foreslått utbyggingsområdet nord for Kittelsvika.	Både byggegrense og føremålsgrense for SB er tilpassa. Ok
	Fråråding frå landbruk avdelinga	105	Bustadfelt på opp side av Fv1 Ortneset har konflikt med landbruk	Forslag til utviding bustader er trekt frå planen
	Fråråding frå	108	Brekke bobil plass	Alle tre har krav om reg. plan

Pkt. nr	Merknad frå Fylkesmannen	Innspel areal-kode	Vurdering	Avklaring
	landbruk avdelinga	209 24	Dalsøyra bustadfelt Camping Mjømna	og blir tatt med vidare i planen.
	Merknader om manglande overordna vurdering om flaum i ROS	Planomtalen og føresegner	NVE ga innspel om føresegn for byggegrense langs mindre bekk og elv i Gulen	Sjå <u>planomtalen</u> for slik vurdering. Føresegn er tatt med i vidare
	Justering av føresegner byggegrense mot strandsone	Føresegner	Ikkje godkjente føresegner	<u>Føresegner</u> er retta.
	Utydeleg samanheng mellom spreidd bygg områda og byggegrense på plankart	Byggegrense	Sterkt tilråding for å ha eintydig klar plankart	Byggegrense / føremåls-grenser er tilpassa slik. (krav om) reg.plan gjeld fram for byggegrense

Ifølge ovanfor nemnte endringar blei desse vedlegg revidert og lagt ut på heimeside i original utskrift: (bruk link for å kome til dokument)

- [Arealplankart 1 Arealføremål](#)
og 5 delkart for 4 bygdene og sløvåg
 - [Brekke](#)
 - [Dalsøyra](#)
 - [Eivindvik](#)
 - [Byrknes](#)
 - [Sløvåg industriområde](#)
 - [Arealplankart 2 Omsynssoner](#)
 - [Arealplankart 3 Fensfjorden sjøbotn](#)
 - [Arealplankart 4 Sjøområde i Gulen](#)
 - [Arealplankart 5 Byggegrense langs sjøen](#)
 - [Arealplankart 6 Skredfare](#)
 - [Arealplankart 7 Sambindingsvegar](#)
- Desse er og lagt ved i denne saka;
- [Føresegner og retningslinjer](#)
 - [Planomtalen for konsekvensutgreiing](#)

Desse reviderte dokument finnes på [heimeside](#) (link):

Sjå [«plan nytt: Kommuneplanen for Gulen – Arealdelen»](#)

- Sjekkliste for innspel 11b, småbåtanlegg Furenes
[sjekkliste 11b](#)
- Sjekkliste for innspel 15 rasteplass Ånneland Fv4
[revidert sjekkliste](#)
- Sjekkliste for innspel 202, småbåtanlegg Dalsøyra
[Revidert sjekkliste](#)
- Sjekkliste for innspel 24a, b og c, gjeld camping Mjømna
[Sjekkliste 24A](#),
[sjekkliste 24B](#) og
[sjekkliste 24C](#).

Ny konklusjon etter høringsfrist 4.4.2014:

Administrasjonen foreslår å godkjenne revidert arealdelen for kommuneplanen for Gulen med mindre endringer.