

Hordaland fylkeskommune
Postboks 7900
5020 Bergen

Sendt via e-post til hfk@hfk.no

Dykkar ref.:

Vår ref.: 26295

Dato: 24.11.2017

Lokalitet Langøy (26295) – søknad om klarering av endring i anleggskonfigurasjon

Lokaliteten Langøy ligg i Fensfjorden i Lindås kommune. Gjeldande anleggskonfigurasjon består av fem plastringar og fôrlåte.

Eide Fjordbruk AS søker med dette om endring i anleggskonfigurasjon, med utsett av fem nye fortøyingsrammer av storleik 110 x 110 meter og plastringar, i ei rekke på nordvestsida av eksisterande rekke.

Bakgrunnen for søknaden er at ein må endra anleggskonfigurasjon for å oppnå produksjon i samsvar med maksimalt tillaten biomasse ved lokaliteten. Ein gjer merksam på at søknaden ikkje gjeld auke i maksimalt tillaten biomasse (MTB).

Følgjande løyve er knytt til lokaliteten:

- H AV0093 Troland Lakseoppdrett AS
- H FJ0010 Engesund Fiskeoppdrett AS
- H K 0063 Eide Fjordbruk AS
- H L 0003 Eide Fjordbruk AS
- H L 0023 Eide Fjordbruk AS (forskingssløyve)
- H L 0024 Eide Fjordbruk AS
- H L 0025 Eide Fjordbruk AS
- H L 0026 Eide Fjordbruk AS
- H L 0027 Eide Fjordbruk AS
- H O 0005 Ewos Innovation AS (forskingssløyve)

Løyvehavarane Troland Lakseoppdrett AS, Engesund Fiskeoppdrett AS og Ewos Innovation AS støttar søknaden. Erklæringar på dette ligg som vedlegg.

Søknadsgebyr

Eide Fjordbruk betalte 08.11.2017 kr 48 000 i sakshandsamingsgebyr, rekna ut frå eit gebyr for kvart selskap à kr 12 000. Stadfesting på utbetaling ligg som vedlegg til søknaden.

Arealstatus

Eide Fjordbruk har fremma detaljreguleringsplan for akvakulturområde ved Langøy og Ospeneset, og Lindås kommune vedtok planen 2. november i år. Ny konfigurasjon av anlegget liggja i areal avsett til akvakultur etter reguleringsplanen.

Fortøyningane til anlegget vil til liks med eksisterande fortøyningar strekkje seg utanfor reguleringsplanen, i kommuneplanen avsett til FNFF-område i Lindås kommune (bruk og vern

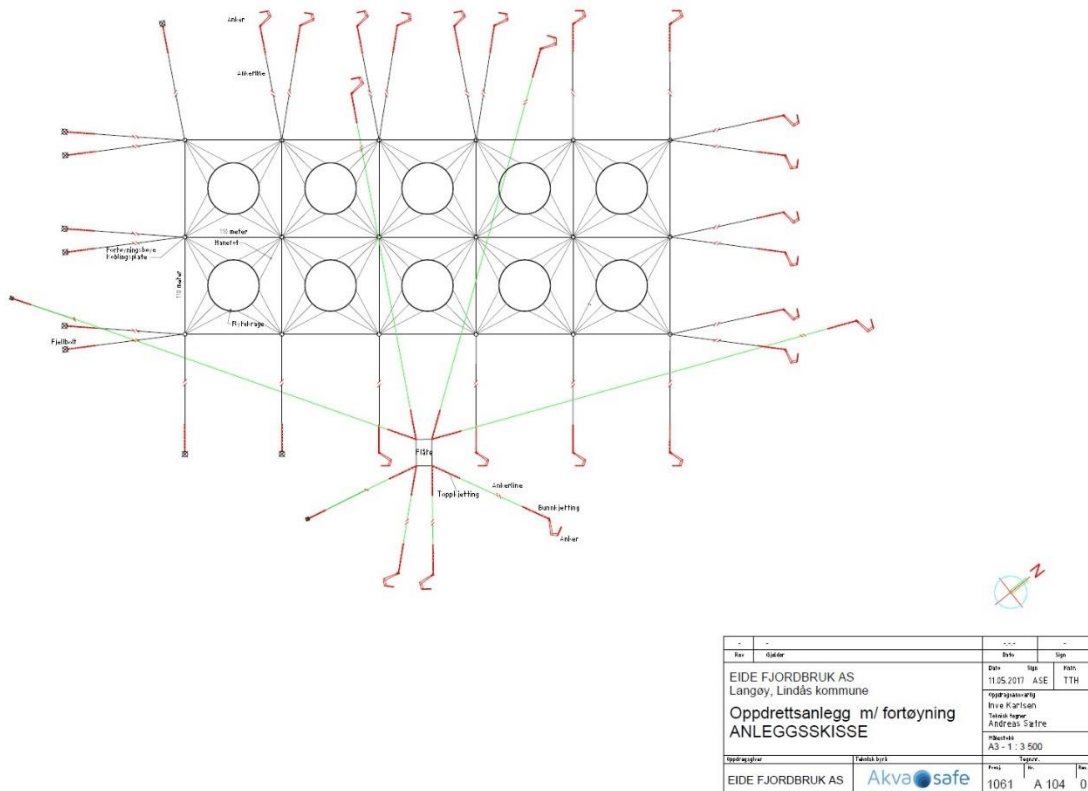
av sjø og vassdrag). Ifølgje føresegnene til kommuneplanen, punkt 6.2 andre setning, er ikkje arealføremålet til hinder for naudsynt fortøyning av anlegg for akvakultur. Nye fortøyningar kjem, som dagens fortøyningar, òg inn i FNFF-område i Masfjorden kommune. Etter punkt 3 andre avsnitt i kommuneplanen sine føresegner er føremålssona ikkje til hinder for naudsynt fortøyning av anlegg for akvakultur.

Denne søknaden byggjer på konsekvensutgreiinga og planomtale med underbyggjande dokumentasjon til reguleringsplan for akvakulturområde Langøy Oспенeset, og tekst frå desse dokumenta er nytta i søknadsteksten. ABO Plan og Arkitektur Stord AS har utarbeidd planomtalen med konsekvensutgreiing, føresegner og plankart. Rådgivende Biologer AS har laga konsekvensutgreiing for naturmangfald og naturressursar og Sweco AS har utført ei støykartlegging. Anleggsskisse og kart er teikna av Akvasafe AS.

Anleggskonfigurasjon

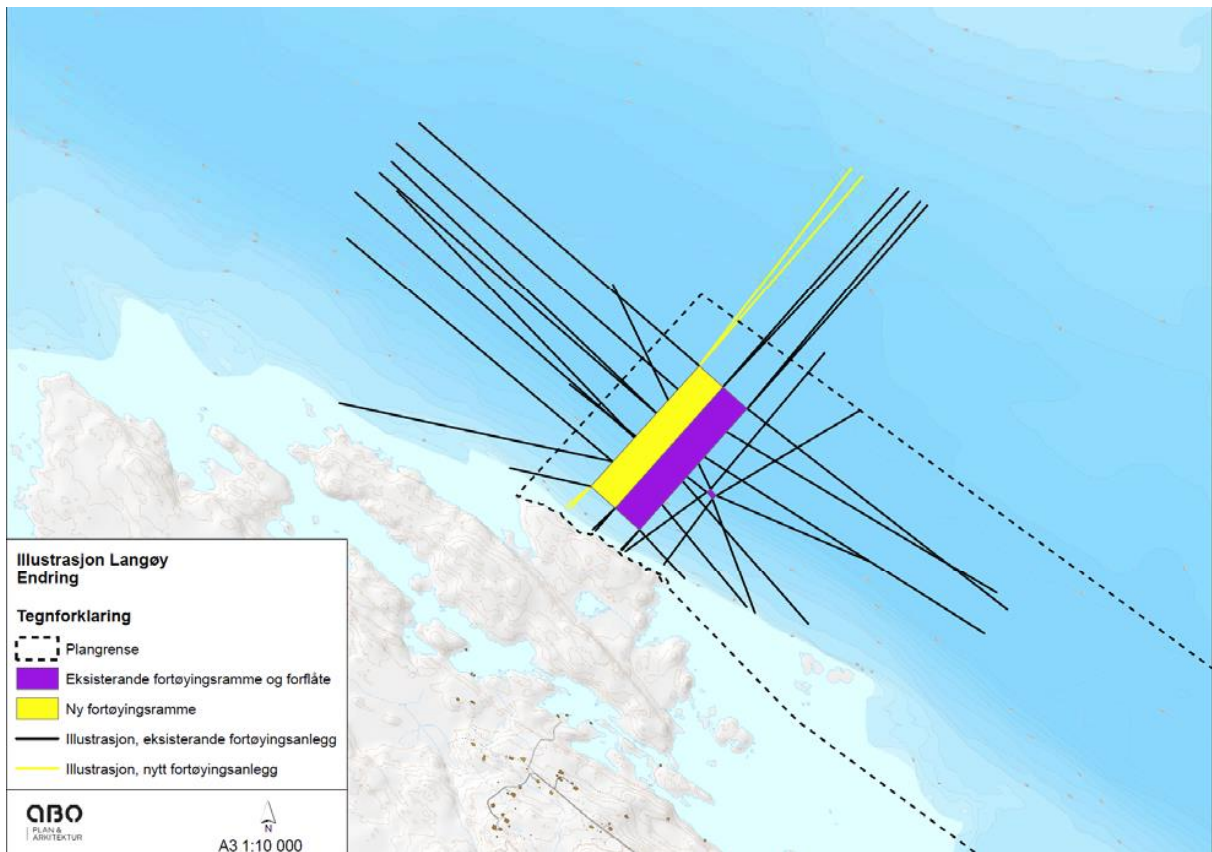
Anlegget ved Langøy består i dag av fôflåte og fem fortøyingsrammer for ringmerdar av storleik 110 x 110 meter. Merdane ligg om lag 120 meter frå land og fôflåten om lag 300 meter frå land. Anlegget er plassert om lag vinkelrett ut frå land på Langøy, i retning nordaust – sørvest. Eksisterande fortøyingsanlegg strekk seg utover i fjorden til djupne på om lag 350-400 meter.

Eide Fjordbruk søkjer no om å installera fem nye fortøyingsrammer for ringmerdar av lik storleik som eksisterande, i rekke på nordsida og parallelt med eksisterande fortøyingsrammer. I tillegg kjem naudsynte fortøyningar. Fôflåten skal liggje som i dagens konfigurasjon.



Illustrasjon 1: Anleggsskisse for Langøy. Akvasafe.

Ny konfigurasjon fører med seg eit sett nye fortøyningar i retning nordaust, og eit sett nye fortøyningar mot land i sørvest. Begge fortøyingssetta består av to liner. Sjå illustrasjon 2.



Illustrasjon 2: Skildring av eksisterande og nye fortøyingar. Akvasafe og ABO Plan og Arkitektur Stord.

Konsekvensutgreiing

Eide Fjordbruk vurderer det slik at utvidinga ikkje kan få vesentlege verknadar for miljø og samfunn, og at det ikkje er naudsynt med konsekvensutgreiing etter plan- og bygningslova kapittel 14 og tilhøyrande forskrift om konsekvensutgreiingar.

Denne søknaden gjeld ikkje auke av MTB ved lokaliteten, men det er trong for fleire merdar for å kunne nytta seg av tillaten MTB på 4 680 tonn.

Sjøtrafikk og farlei

Lokaliteten ligg på sørsida av Fensfjorden, i grønn sektor av Terneskeret lykt og kvit sektor av Kvamsøya lykt. Det er noko sjøtrafikk i området, mest i samband med oppdrettsverksemd. Kystverket sitt oversyn over skipstrafikk (AIS-data frå månaden mai 2015) viser at skipstrafikken i stor grad går på nordsida av fjorden. Endringa i konfigurasjon fører ikkje til at anlegget kjem lengre ut i fjorden enn dagens konfigurasjon.

Straum- og botntilhøve

Rådgivende Biologer har granska botntilhøve i lokalitetsområdet i 2010, 2012, 2014, 2015 og 2016. Siste B-gransking synte tilstand 1= «meget god» og siste C-gransking viste gode miljøtilhøve for alle fysiske parametarar.

Botngranskinga viste at påverknaden er størst eit lite stykke frå anlegget, noko som er ein følge av straum og djupnetilhøva i området. Dei gode tilhøva på lokaliteten heng saman med gode straumtilhøve, skrånande botn og den store djupna under anlegget og utover i fjorden.

Store delar under anlegget består av sediment med så pass grov struktur at det utgjør eit godt substrat for dei mest effektive gravande botndyra, og bidreg til ei god sedimentomsetjing av organisk materiale på botnen. Totalt sett verkar lokaliteten å handtere dagens produksjon godt.

Straummålingar tyder på gode straumtilhøve ved lokaliteten. Det vil vere god vassutskifting i merdane, og det eksisterande anlegget si lengderetning ser ut til å vere svært gunstig med omsyn på dette. Spreiingsstraumen vil sørge for god spreining av organiske tilførsler frå oppdrettsverksemd, og dei gode djupnetilhøva vil bidra til ytterlegare spreining. Det ser ut til at det er nokså homogene straumtilhøve i heile lokalitetsområdet.

Det er registrert fleire lokalitetar av naturtypen «bløtbunnsområder i strandsonen» (verdi B) i dei grunne sjøområda på nordaust og sørvestsida av Langøy, kor eit av desse områda ligg i influensområdet til Langøy. Sjølv anleggsutvidinga vil reint fysisk strekkje seg rundt 100 meter lenger mot nordvest enn dagens plassering, og det vert i retning vekk frå det næraste delen av blautbotnområdet mot søraust.

Under ei kartlegging utført av eit fjernstyrt fartøy, av eit transekt i den bratte fjellsida og djupe botnområde i influensområdet til anlegget, vart det funne ein arts- og individrik fauna, men ingen viktige «marine naturtypar» vart funne. Det vart funne enkeltførekomstar av koralldyr og svamp, men ikkje nok til å oppfylle kriteria til naturtypen «korallførekomstar».

Blautbotnområdet ligg relativt eksponert til ut mot Fensfjorden i retning søraust – nordaust, kor vind, bølger og straum syt for god vassutskifting og transport av næringstilførsler i vekk frå området, og det er ikkje venta at ei endring av anleggskonfigurasjonen vil gje noko endra verknad for denne naturtypen ut over det som ligg i allereie gjevne løyve på 4680 tonn MTB og gjeldande anleggskonfigurasjon for lokaliteten Langøy.

Lakselus, sjukdom og fiskevelferd

Søknaden gjeld endring av anleggskonfigurasjon innan eksisterande maksimalt tillaten biomasse på 4 600 tonn.

Det er sannsynleg at ei dobling av tal merdar på lokalitetane Langøy og Ospeneset ikkje vil gje noko auke i mengda lakselus i anlegga sidan lokalitetane sin MTB ikkje skal aukast ut over det som lokalitetane i dag er godkjente for. Samtidig vil same MTB fordelt på fleire ringar gi auka risiko for påslag av lus på fisk i anlegget, som deretter sannsynlegvis vil ha høg grad av intern-smitte. Dermed vil dette potensielt kunne gi fleire tilfelle av «luseoppblomstring» i anlegget, og dermed ein liten auke i produksjon av og spreining av luselarvar til omgivnadene.

På Vestlandet er det påvist pankreassjukdom (PD) knytt til subtypen SAV3. Totalt i Noreg vart det påvist 138 sjølokalitetar med PD-sjukdom i 2016 mot 137 i 2015 (Hjeltnes mfl. 2017). Det er vist til ein nedgang i tal tilfelle på Vestlandet. Per 11.09.2017 er det påvist PD på tre lokalitetar i Fensfjorden og Masfjorden. Det har ikkje vore registrert PD på lokaliteten Langøy.

Arealutviding er basert på dagens godkjent MTB. Ut frå gjevne løyve, og dermed tal godkjent fisk i anlegga, vil ikkje planframlegget medføre auka smitterisiko for anna akvakulturverksemd eller villfisk i området.

Auke i talet på ringmerdar i anlegget vil gje høve til å ha færre fisk i kvar ringmerd, noko som vil føra til betre fiskevelferd. Lågare tettleik av fisk vil gje betre oksygentilgang og meir effektiv transport av fekaliar og andre metabolittar.

Støy

Anlegget vil få ei ny rekkje ringmerdar nordvest for eksisterande merdar. Flåten skal ikkje bli flytta, og næraste bustad ligg om lag 800 meter frå næraste ringmerd. Støybiletet vil bli om lag som i dagens konfigurasjon. Eide Fjordbruk er i ferd med å installera landstraum for lokaliteten, noko som vil redusera støy frå straumgeneratorar ved fôrlåten. I samband med reguleringsplanen er det utarbeidd ein støyrapport frå Sweco AS, som ligg vedlagt søknaden.

Konklusjon

Eide Fjordbruk søker om endring i anleggskonfigurasjon som skildra i dette brevet.

Utfylt søknadsskjema og naudsynt underdokumentasjon ligg vedlagt. Ein viser særskilt til utgreiing av eventuelle konsekvensar av reguleringsplanen som ligg til grunn for endringa i anleggskonfigurasjon (Rådgivende Biologer, vedlegg 10 og 11), støyanalyse (Sweco, vedlegg 12) og planskildring reguleringsplan akvakulturområde Langøy-Ospeneset (ABO Plan & Arkitektur Stord AS, vedlegg 22). Desse dokumenta er utarbeidd i samband med reguleringsplanen for Langøy – Ospeneset, og skildrar difor begge desse akvakulturlokalitetane.

Dersom det skulle vera trong for ytterlegare dokumentasjon ber me om snarleg tilbakemelding.

Med helsing

Eide Fjordbruk AS

Andreas Moe Larsen
samfunnskontakt

Dette dokumentet er godkjent elektronisk og sendt utan signatur

Vedlegg:

1. Sjøkart 1:50 000
2. Kystsonkart 1:80 000
3. Olex-kart 1:10 000
4. Anleggsskisse
5. Posisjonar anlegg
6. Posisjonar flåte
7. MOM-B-rapport 2016
8. MOM-C-rapport 2016
9. Lokalitetsvurdering i samband med utviding i 2106
10. Konsekvensutgreiing for marint naturmangfald og naturressursar
11. Tilleggsnotat til vedlegg 10
12. Støyanalyse
13. Beredskapsplan sjukdom og massedaud (u. off. etter offentleglova § 13 jf. forvaltningslova § 13)
14. Beredskapsplan rømming (u. off. etter offentleglova § 13 jf. forvaltningslova § 13)
15. Innhald brukarhandbok internkontrollsystem (u. off. etter offentleglova § 13 jf. forvaltningslova § 13)
16. Kvittering for innbetalt gebyr
17. Erklæring om samtykke – Troland Lakseoppdrett AS

18. Erklæring om samtykke – Engesund Fiskeoppdrett AS
19. Erklæring om samtykke – Ewos Innovation AS
20. Utfylt søknadsskjema (.docx)
21. Utfylt søknadsskjema (pdf)
22. Planomtale for reguleringsplan akvakulturområde Langøy-Ospeneset
23. Marinarkeologisk undersøkning for akvakulturområde Langøy-Ospeneset