



LINDÅS KOMMUNE

STRATEGI FOR SPRÅK, LESING OG SKRIVING

12. DESEMBER 2017



DER DRUMAR BLIR RØYNDOM



INNHALD

1	INNLEIING	3
1.1	OVERSIKT OVER INNSATSAR I LINDÅS KOMMUNE	4
1.2	OVERSIKT OVER MEDVERKANDE RESSURSAR I UTARBEIDINGA AV SPRÅKSTRATEGIEN.....	5
2	FORMÅL	6
3	HOVUDMÅL.....	7
3.1	DELMÅL.....	7
4	ORGANISERING AV ARBEIDET MED SPRÅKSTRATEGIEN	8
4.1	STRATEGI-/PROSJEKTLEIING.....	9
4.2	ARBEID I BARNEHAGANE/SKULANE	9
4.2.1	<i>Leiing/utviklingsgruppe.....</i>	<i>9</i>
4.2.2	<i>Interne nettverk</i>	<i>10</i>
4.2.3	<i>Barn og unge sine utviklings- og læringsarenaer</i>	<i>10</i>
4.3	ARBEID I NETTVERK	11
4.3.1	<i>Nettverk for utviklingsgruppene.....</i>	<i>11</i>
4.3.2	<i>Lokale nettverk.....</i>	<i>11</i>
4.3.3	<i>BRU-nettverk.....</i>	<i>12</i>
4.4	ORGANISERING AV NETTVERK I ARBEID MED SPRÅKSTRATEGIEN	13
4.5	MODELL FOR ETABLERING AV NETTVERK.....	14
4.5	RESSURSPERSONAR.....	15
5	DELMÅL MED MÅLSETJING OG DØME PÅ TILTAK.....	16
6	EVALUERINGSPLAN FOR ARBEIDET MED SPRÅKSTRATEGIEN	25
7	SPRÅKSTRATEGI – TIDSLINE FOR PROSJEKTARBEIDET	26
8	KJELDER.....	28

1 Innleiing

Språket til barn og unge må bli stimulert for å utvikle seg, og ein bør starte stimuleringa så tidleg som mogleg. Vaksne som barn og unge møter i barnehagen og skulen spelar ei viktig rolle i denne utviklinga. Barn og unge har ulik språkleg erfaring med seg når dei startar i barnehage og skule. Derfor er det avgjerande at ein startar tidleg med systematisk arbeid med språk-, lese- og skriveferdigheiter, slik at alle får ei så god utvikling som mogleg. Ei tidleg og positiv språkutvikling legg grunnlaget for ein god lese og skrivestart, og dermed ein god start på vidare læring.

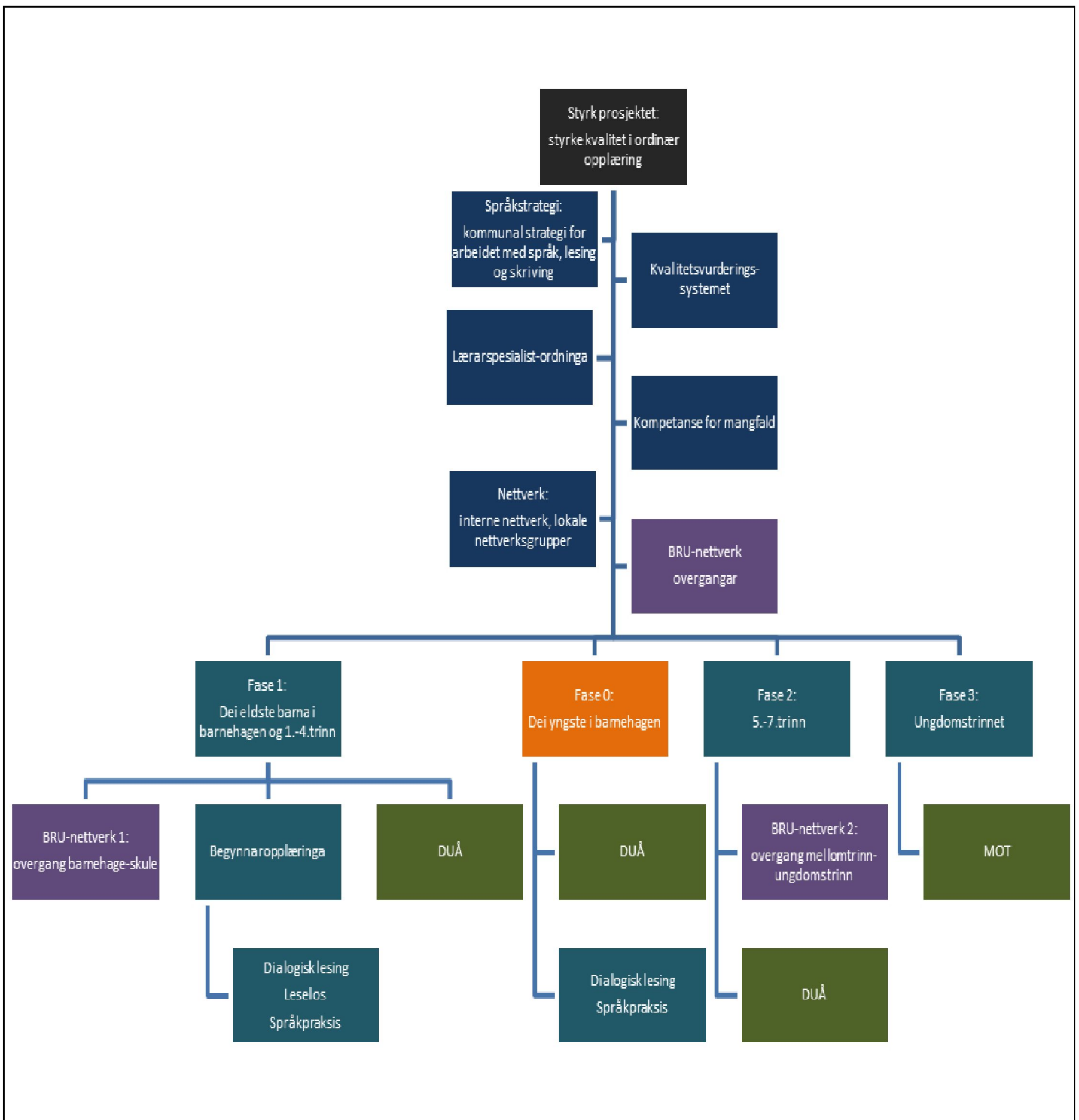
I Kvalitetsplanen for oppvekst 2016 – 2028 i Lindås kommune er det eit uttalt mål at oppvekstsektorane skal ha ein einskapleg og omforeint praksis i høve barnehage og skule. Formålet til kvalitetsplanen er å mobilisere til tverrfagleg samarbeid og tidleg innsats, synleggjere mål og handlingar, samt sikre oversikt og kontinuitet i arbeidet. På bakgrunn av Kvalitetsplanen er det starta eit prosjekt som har til mål å styrke det ordinære tilbodet i barnehagen og skulen. I prosjektet, som blir kalla «Styrk», er det eit sentralt mål at barn og unge i kommunen skal få eit likeverdig tilbod og opplæring, slik at ein aukar barn og unge si læring og trivsel.

Å styrke språkmiljøet i barnehagane og skulane er eit sentralt område for å nå målsetjinga i Styrk-prosjektet. Utarbeiding og gjennomføring av ein kommunal språkstrategi vil vere viktig for å sikre systematikk og progresjon i dette arbeidet. Språkstrategien vil legge til rette for at barnehagane og skulane tar utgangspunkt i det kvalitative arbeidet med språk, lesing og skriving som allereie føregår i avdelinga, at skular og barnehagar i større grad koordinerer og samarbeider om tilbodet barn og unge får, og at ein både avdelingsvis og som kommune arbeider meir systematisk med å utvikle tilbodet barn og unge får i opplæring og utvikling i språk, lesing og skriving.

I denne strategien er dei ulike yrkesrollene i skule og barnehage inndelt i leiarar og pedagogar. Leiarar omfattar styrarar, rektorar og inspektørar, og i nokre tilfelle plangrupper og utviklingsgrupper. Pedagogar omfattar alle som arbeider med barn og unge i barnehage og skule. Barnehage og skule er ein lærande organisasjon der heile personalet skal reflektere rundt faglege og etiske problemstillingar, oppdatere seg og vere tydelege rollemodellar. Det blir derfor viktig å inkludere alle tilsette som er knytt opp til det pedagogiske arbeidet med barn og unge i kommunen i arbeidet med språkstrategien. Når det gjeld deltaking i nettverk og møter utanfor avdelinga, vil ein i strategien først og fremst tenkje at pedagogane i barnehage og skule er dei naturlege deltakarane.

1.1 Oversikt over innsatsar i Lindås kommune

Styrk er som nemnt det overordna prosjektarbeidet i kommunen. Det vil derfor vere sentralt at dei andre innsatsar og vil «dra i same retning» når det gjeld å sikre kvalitet i tilbodet barn og unge får i barnehagen og grunnskulen. Modellen under er tenkt å gje ei oversikt over kvar arbeidet med språkstrategien plasserer seg i dei kommunale innsatsane.



Som modellen viser, så er der tre (fire) fasar i «Styrk»-prosjektet. Kommunen er no i fase-1. Det er på noverande tidspunkt ikkje avklart når og korleis fase-0 skal tre i kraft. Fase-0 kan bli ein eigen fase, eller ein del av fase to eller tre. Modellen viser og kor viktig arbeidet med det psykososiale miljøet, relasjonsbygging og etablering av positive lærings- og utviklingsmiljø er i arbeidet med språk, lesing og skriving. Barnehagane og skulane sitt arbeid med DUÅ og MOT vil derfor vere sentralt for å nå måla i språkstrategien. At strategien vektar universelle tiltak med formål om inkluderande utviklings- og læringsarenaer, gjer og at prosjektet «kompetanse for mangfald» vil vere ei støtte for at arbeidet med språkstrategien skal lukkast.

1.2 Oversikt over medverkande ressursar i utarbeidinga av språkstrategien



2 Formål

Språklege ferdigheiter er sentrale for barn og unge sin trivsel og mestringskjensle i kvardagen. Barn og unge med solid språkleg kompetanse vil ha gode føresetnader for samspel med andre, deltaking i leik, vennskap og læring. Å forstå kva som vert formidla både munnleg og skriftleg og å kunne gje uttrykk for eigne tankar, kjensler og meiningar, er viktig for å forstå ny læring, samhandle med andre og å kunne medverke i eiga utvikling.

Språk, lesing og skriving er nøkkelkompetansar kvar einskild treng for aktiv deltaking i eit samfunn som stiller høge krav og forventingar til borgarane. Kompetanse innanfor språk er avgjerande for kommunikasjon og samspel mellom menneske, og arbeidet med barn og unge sine sosiale- og språklege ferdigheiter må difor vere gjennomgåande i heile utviklings- og opplæringsløpet.

Nasjonalt ser ein at er det store forskjellar på korleis det vert arbeida med språk, lesing og skriving innanfor og mellom dei ulike barnehagane og skulane. Det er grunn til å tru at det er slik i Lindås kommune og. Eit sentralt mål vil vere likeverdig kvalitet i alle barnehagar og skular i dette arbeidet. I Lindås kommune er det implementert metodikk for å arbeide som ein lærande organisasjon, men prosjektet vil likevel ha fokus på å vidareutvikle og styrke ein slik praksis. Einingane i barnehage og skule har noko ulik kapasitet til å arbeide med språkstrategien i 2018, mellom anna på grunn av andre tidkrevjande utviklingsarbeid. I strategien planlegg ein at alle barnehagar og skular deltar, men at det er rom for å setje av ulik mengde tid i prosjektåret. Ein ønskjer å sikre at strategien blir tatt i bruk av alle, men at kvar barnehage og skule til ei viss grad kan velje prioriteringar og organisering i arbeidet med språk, lesing og skriving sjølv. Det er og stor semje om at prosessane bør starte i barnehagen. Det blir derfor nyttig å etablere nettverk der barnehagane og skulane kan dele på erfaringar og auke fagkompetansen.

I Lindås kommune har leiarar i barnehagar uttrykt at dei ønskjer å sikre lik kvalitet på språkmiljøet både innan og mellom barnehagane, gjennom å skape ein systematikk i språkarbeidet for å sikre progresjon for barna. Ein ønskjer at personalet får auke kompetansen sin og forståinga for kva rolle positive og varierte språkmiljø har i utviklinga til barn og unge. Skuleleiarane har uttrykt at det er viktig at barn og unge opplever ein samanheng i opplæringa, særleg i overgangen mellom barnehage og skule. Barn og unge i Lindås kommune har for låge resultat på nasjonale prøver i lesing. Siste åra viser resultata at færre elevar når nivå 3 i lesing på 5. trinn og at det er og for mange elevar på nivå 1. Skulane har i denne perioden hatt fokus på barn og unge si leseutvikling gjennom verktøyet Leselos, men det er for tidleg å konkludere om dette arbeidet har hatt effekt på utviklinga og resultata til elevane. Det er store variasjonar i resultat både i og mellom skulane, og det er semje om at ein treng å arbeide for at elevane får eit meir likeverdig tilbod i opplæringa.

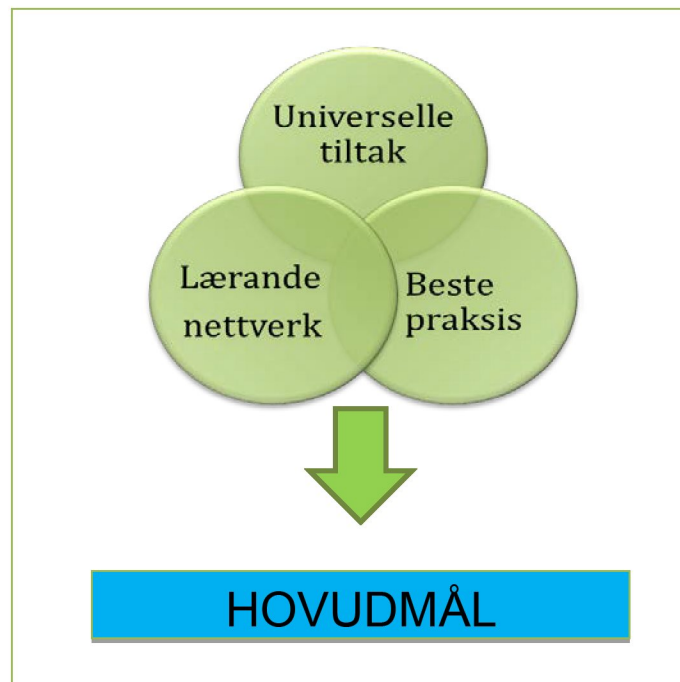
Lindås kommune vil med denne språkstrategien styrke dei tilsette sin kompetanse og haldningar til språk, lesing og skriving, samt auke barn og unge sin språklege kompetanse

gjennom systematisk arbeid som sikrer progresjon i språkutviklinga til barn og unge. For å nå måla i strategien, er ein avhengig av at den blir forankra i kvar barnehage og skule i kommunen. Leiinga må legge til rette for engasjement og motivasjon hos dei tilsette i dette arbeidet. Tilsette må møte det enkelte barn på ein open, varm og interessert måte, og vise omsorg og støtte. Dei må involvere seg i det enkelte barnet, og utvide og byggje vidare på barn og unge sin kompetanse.

3 Hovudmål

Barn og unge i Lindås kommune skal gjennom eit godt og likeverdig pedagogisk tilbod få auka kompetanse i språk, lesing og skriving.

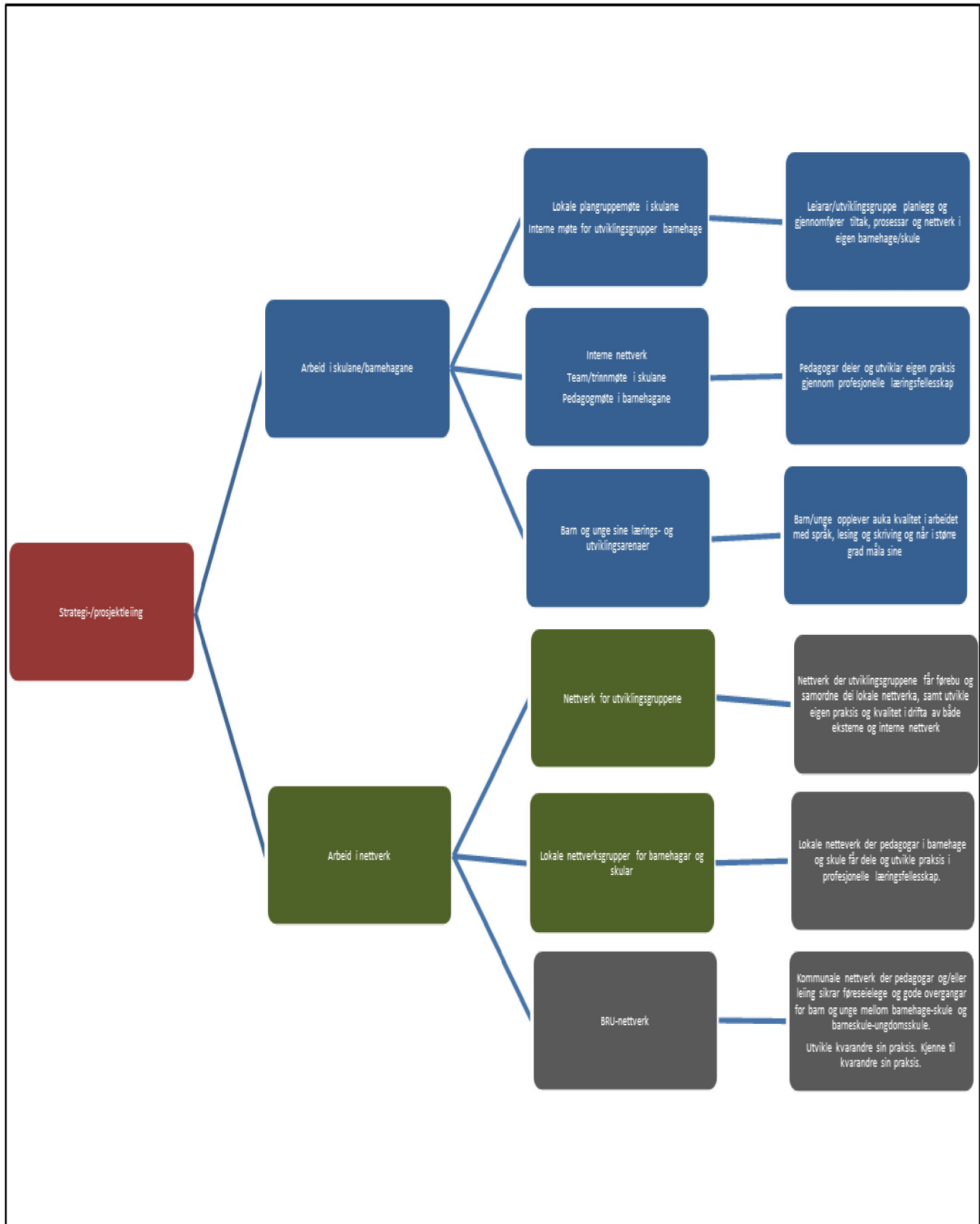
For å nå målet skal kommunen arbeide systematisk gjennom lærande nettverk med mål om beste praksis og universelle tiltak.



3.1 Delmål

1. Lindås Kommune har ein felles strategi for arbeidet med språk, lesing og skriving.
2. Barnehagar og skular utvekslar kunnskap, informasjon og metodikk i arbeidet med språk, lesing og skriving.
3. Barnehagar og skular utviklar praksis gjennom profesjonelle fellesskap og arbeid i nettverk.
4. Barn og unge utviklar seg og deltar aktivt i positive og varierte språkmiljø.

4 Organisering av arbeidet med språkstrategien



4.1 Strategi-/prosjektleiing

I tillegg til å utarbeide ein kommunal strategi for arbeidet med språk, lesing og skriving, skal strategileiinga i prosjektåret ha ansvaret for planlegging og gjennomføring av nettverk for utviklingsgruppene.

Innhald

Strategileiinga består av rådgjevar for oppvekst, inspektør på barneskule og barnehageleiar. I tillegg har gruppa knytt til seg referansegruppe med representant frå rektorane, barnehagleiarane og PPT, som skal vere med å gje innspel og vurdere arbeidet med språkstrategien.

Strategileiinga har jamlege møte der ein planlegg og evaluerer framdrifta i strategien. Strategileiinga kallar inn referansegruppa til evaluerings- og drøftingsmøte.

Strategileiinga vil undervegs i prosjektåret innhente evalueringar og vurderingar frå arbeidet i dei ulike avdelingane, for på den måten å få kunnskap om framdrift og kvalitet i arbeidet med språk, lesing og skriving.

4.2 Arbeid i barnehagane/skulane

4.2.1 Leiing/utviklingsgruppe

Kvar barnehage/skule definerer sjølv ei utviklingsgruppe som skal ha ansvaret for barnehagen/skulen sitt arbeid med språk, lesing og skriving. Leiinga må vere representert i denne gruppa, men der bør og vere representantar frå dei som til dagleg arbeider med barn/unge. Utviklingsgruppa bør vere på minst to personar. For dei fleste skulane vil det vere naturleg at denne gruppa er plangruppa.

Utviklingsgruppene skal i organisering av arbeidet i eigen barnehage/skule ta utgangspunkt i prinsipp for læring gjennom profesjonsfelleskap og lærande organisasjon. Utviklingsgruppene skal kjenne språkstrategien godt, samt aktuelle ressursar som til dømes «Språkløyper». Mellom anna ved hjelp av nettverka skal utviklingsgruppene sørgje for at barnehagen/skulen støttar praksisen sin med erfaringsbaserte og forskingsbaserte metodar.

Utviklingsgruppene deltar i nettverk der dei vil få moglegheit til å få innspel og erfaringar frå kollegaer frå andre avdelingar på korleis ein kan arbeide med ulike tema og fokus, samt delta i prosessar for å utvikle eigen praksis. Utviklingsgruppene vel til ei viss grad sjølv progresjon og organisering av arbeidet med språk, lesing og skriving, men må legge til rette for at ein i leiinga/kollegiet har erfart, reflektert og arbeidd i prosess mellom nettverkssamlingar.

4.2.2 Interne nettverk

I kvar barnehage og skule vil det bli etablert nettverk basert på fag, tema og/eller fokusgruppene i «Språkløyper» i arbeidet med språk, lesing og skrivning. Den lokale utviklingsgruppa organiserer og føl opp desse nettverka. Kvar barnehage/skule vel sjølve kva type og kor mange nettverk ein ønskjer å etablere, samt korleis ein organiserer leiinga av nettverksmøta. Desse nettverka skal og gjennomførast etter prinsippa i «ein lærande organisasjon».

4.2.3 Barn og unge sine utviklings- og læringsarenaer

Gjennom språkstrategien vil ein utarbeide definisjonar for «beste praksis» for sentrale område i arbeidet med språk, lesing og skrivning. Ein vil gjennom dei interne og lokale nettverka arbeide for at barn og unge opplever eit likeverdig tilbod i utviklinga av språket og lese- og skriveferdigheitene sine, særleg innanfor desse områda. Barn og unge skal få oppleve utviklings- og læringsmiljø der dei får utnytte potensialet sitt. Barn og unge skal få utvikle og lære gjennom samarbeid og aktive arbeidsmetodar. Dei skal etter eigne føresetnader få vere aktive deltakarar i positive og utviklande språkmiljø, der dei møter vaksne som er gode språkmodellar og som har relevant kompetanse. Slik som i fase-1 i Styrk-prosjektet, vil ein i første del i innføringa av språkstrategien ha eit særleg fokus på dei eldste barna i barnehagen og dei yngste elevane på skulen. Byrjande lese- og skriveaktivitetar, samt språkleg medvit blir sentrale fokusområder.



Bilde 1



Bilde 2

4.3 Arbeid i nettverk

4.3.1 Nettverk for utviklingsgruppene

Nettverk for utviklingsgruppene skal gje utviklingsgruppene kompetanse, informasjon og inspirasjon som sikrar kvalitet, systematikk og struktur i drifta av dei lokale nettverka.

Innhald

Utviklingsgruppene vil i desse nettverkssamlingane få tid til å organisere leiing og gjennomføring av dei lokale nettverka, samt innhald og prosessar i dei ulike samlingane. Nettverka skal vere ein arena der utviklingsgruppene i kommunen arbeider i profesjonelle læringsfelleskap for å utvikle eigen og kvarandre sin praksis og for å sikre framdrift, systematikk og kvalitet i prosessar i lokale og interne nettverk. Einingsleiarar for barnehage og skule kallar inn til desse nettverkssamlingane. I lag med rådgjevar for oppvekst planlegg dei innhaldet og gjennomføringa. I prosjektåret 2018 vil strategileiinga ha dette ansvaret. Nettverka vil bli gjennomført som heildags samlingar (februar) eller samlingar på ettermiddag. For å gjere det lettare å planleggje, gjennomføre og sikre kvalitet i nettverka, vil ein mellom anna organisere desse møtepunkta som dialogkonferansar:

Møtestruktur

1. Utforskande samtale med utgangspunkt i erfaringar og utprøvd praksis sidan sist nettverksmøte.
2. Temaframlegg, modellering, fagleg innhald og liknande. Til dømes bruk av ressursen «Språkløyper».
3. Arbeid med tema mellom skular og mellom barnehagar, eller mellom skule og barnehage.
4. Arbeid internt der ein planlegg prosessar i eigen barnehage/skule til neste gong.

Alle punkta treng ikkje vere likt prioriterte kvar gong, men nettverka skal leggje til rette for at deltakarane får arbeide i prosess både internt og i lag med kollegaer frå andre barnehagar/skular.

4.3.2 Lokale nettverk

Lokale nettverk skal vere ein arena der pedagogar i skule og barnehage får erfaringsdele og utforske eigen og kvarandre sin praksis i arbeidet med språk, lesing og skriving. Nettverka skal legge til rette for at pedagogane i større grad arbeider etter dei same prinsippa i arbeidet med språk, lesing og skriving, og at praksisen samsvarar med nyare forskning.

Innhald

Det vil bli etablert lokale nettverk der alle barnehagane og skulane får ei nettverksgruppe dei høyrer til. Inndelinga vil basere seg på ungdomsskulekrinsane, men nokre av desse gruppene kan ein vurdere å dele opp slik at nettverka ikkje blir for store. Utviklingsgruppene i nettverket leiar nettverkssamlingane på omgang. Nettverka til utviklingsgruppene vil i stor

grad legge føringar for tema og fokusområde til dei lokale nettverka. I dei lokale nettverkssamlingane blir det og viktig å legge til rette for organisering og prosessar der deltakarane får utforske og utvikle eigen praksis i profesjonelle læringsfellesskap, og at ein nyttar prinsippa i «ein lærande organisasjon».

« Utforskende fellesskap dreier seg om at pedagoger drøfter lærings situasjoner og benytter ulike verktøy i arbeidet med å utforske og reflektere over praksisutøvelsen. Gjennom denne utforskende tilnærmingen kan pedagogen gjennom samarbeid oppnå endring og læring som igjen vil påvirke praksisen» (Ertesvåg & Roland 2013, s 109)

4.3.3 BRU-nettverk

BRU-nettverk er kommunale nettverk der barnehagar og skular møtast for å bli kjent med og utvikle kvarandre sin praksis. BRU-nettverka skal sikre kontinuitet i barn og unge sitt lærings- og utviklingsløp. Dei skal gjere overgangsperiodane meir transparente, og sikre at skulane og barnehagane arbeider med å gjere overgangane føreseielege og gode for barn og unge.



Bilde 3

Innhald

I prosjektperioden etablerer ein BRU-1 nettverk, som er eit nettverk for pedagogar som arbeider med dei eldste i barna i barnehagen, 1.-4.trinns pedagogar og SFO leiarar. BRU-2 nettverk vil bli etablert i «Styrk - fase 2», og er for pedagogar som arbeider på mellomtrinnet og 8. trinnet.

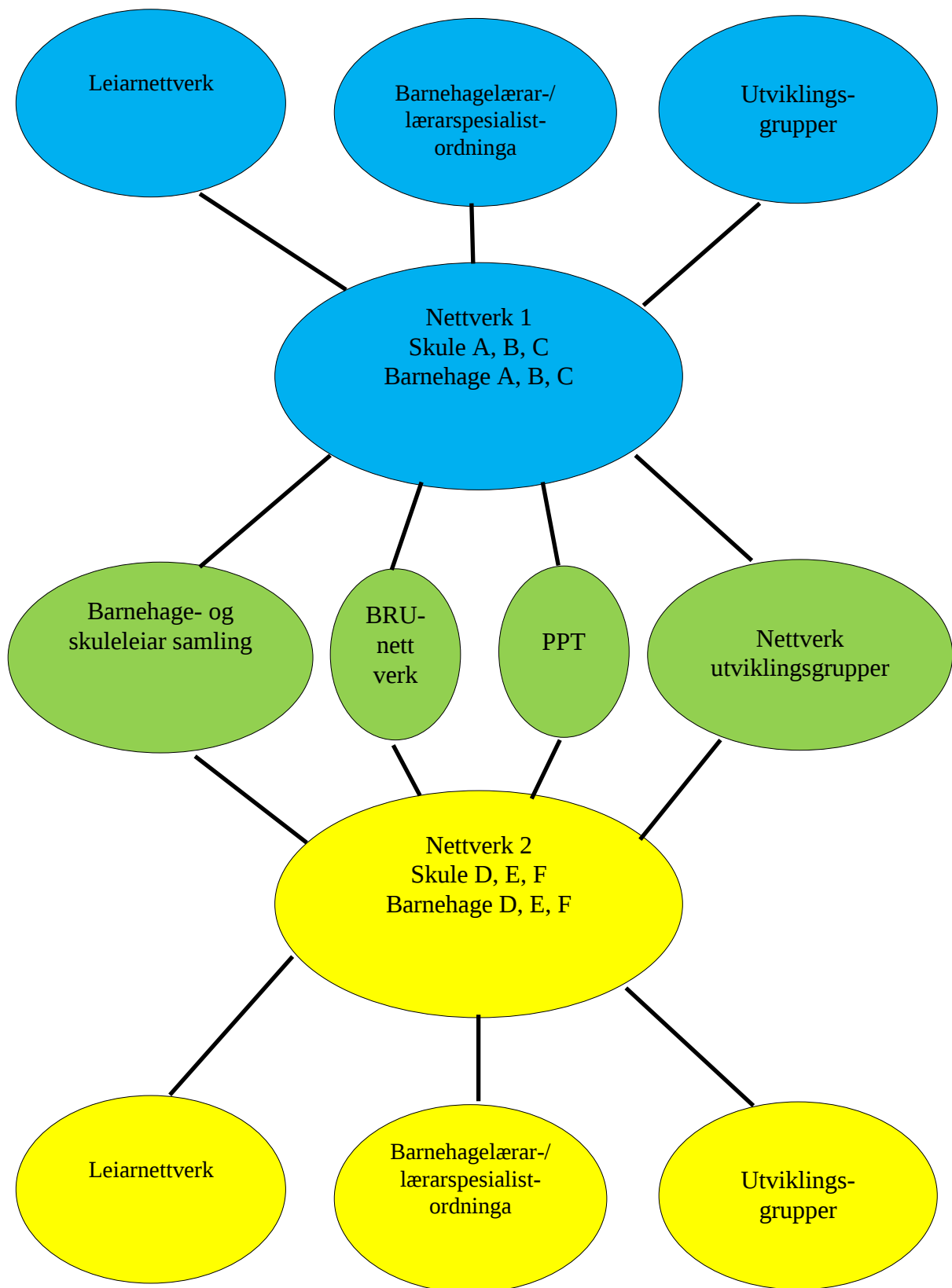
Ein vil i desse nettverka og kunne ha fokus på andre overgangar ein tenkjer at barn/unge opplever i skule- og barnehageløpet, som til dømes barnehagestarten og overgang barnetrinn-mellomtrinn. Nettverka vil bli leia av ressurspersonar som lærarspesialistar og utvalde representantar frå barnehage. Overordna ansvar for koordinering ligg hos einingsleiarar for barnehage og skule og rådgjevar for oppvekst. For å sikre gode overgangar, vil nokre av desse nettverka vere meint for utviklingsgruppene eller leiarar. I prosjektåret vil nettverka bli organisert av prosjektgruppa, men frå januar 2019 vil einingsleiarar for skule og barnehage overta dette ansvaret.

*«Eg kan ikkje så mykje om universet og romskip,
men ei blind høne kan også finne korn!»
Gut 12 år*

4.4 Organisering av nettverk i arbeid med språkstrategien

Type nettverk	Kor ofte/når?	Ansvar	Moglege deltakarar	Status
BRU-1 nettverk: barnehage-skule	Juni-18, november-18, mai-19	Einingsleiar for barnehage og skule Lærarspesialistar	1.trinns pedagogar SFO-leiarar Barnehagelærarar som arbeider med dei eldste barna i barnehagen.	Har gjennomført to nettverkssamlingar
BRU-2 nettverk: barnetrinn-ungdomstrinn	Etablering i «styrk – fase2»	Einingsleiar skule Lærarspesialistar	8.trinns pedagogar 7.trinns pedagogar	Blir ikkje etablert i 2018
Nettverk utviklingsgrupper: Nettverk for utviklingsgrupper i barnehage og skule	Februar-18 September-18	Einingsleiar for barnehage og skule (prosjektgruppa har ansvaret i 2018)	Utviklingsgruppene i barnehagar og skular SFO-leiarar	Første samling 21.02.18
Lokale nettverksgrupper: Temabaserte nettverk for arbeid med språk, lesing og skrivning. Skulane og barnehagane blir delt inn i lokale nettverksgrupper basert på ungdomsskulekrinsane.	November-18 Mars-19	Utviklingsgruppene: System for rullering mellom utviklingsgruppene	Pedagogar i skule og barnehage	
Interne nettverksgrupper: Temabaserte nettverk for erfaringsdeling og arbeid med språk, lesing og skrivning.	Avgjerast lokalt.	Utviklingsgruppene	Pedagogar i barnehage og skule Pedagogiske medarbeidarar SFO leiar	

4.5 Modell for etablering av nettverk



Modellen viser døme på to lokale nettverk med skular og barnehagar som det er naturleg samarbeider med kvarandre, til dømes på grunn av geografisk nærleik. Som nemnt ovanfor vil inndelinga i nettverk ta utgangspunkt i dei tre ungdomsskulekrinsane. Ungdomsskulane vil danne eige nettverk. Talet på lokale nettverk i kommunen vil truleg vere på mellom 3-5, og tal barnehagar og skular i nettverka kan variere. Lærarspesialist-ordninga, tilsvarande ordning for barnehage, utviklingsgruppene og leiarnettverka påverkar direkte innhald og drift av desse nettverka. I tillegg vil dei grønne komponentane vere støttande faktorar for drifta og kvaliteten i dei lokale nettverka. Kommunen har hausten 2017 etablert nettverk for skuleleiarane, der ein er delt inn etter ungdomsskulekrinsane. Det føregår prosessar i kommunen der ein ser på organiseringa i forhold til samarbeid med barnehageleiarane. To gonger årleg (haust og vår) vil barnehageleiarar delta i desse nettverka, der ein evaluerer drifta av nettverka så langt, samt planlegg organiseringa vidare. Noko av det ein må avklare i desse treffpunkta er plan for kva utviklingsgruppa som skal vere ansvarlege for dei ulike nettverka det neste året/halvåret.

4.5 Ressurspersonar

Gjennom prosjektmidlane har ein delvis frikjøpt ein inspektør og ein barnehageleiar for å ha strategileiaransvar i heile prosjektperioden. Frikjøpet er på 20% hausten 2017 og 30% frå januar 2018-december 2018. I tillegg er rådgjevar for oppvekst med i strategileiinga.

Lindås kommune har på noverande tidspunkt (haust 2017) tilsett sju lærarspesialistar i den nasjonale lærarspesialistordninga. Ein vil nytte denne ressursen i etablering og gjennomføring av nettverka knytt til språkstrategien. Nokre av lærarspesialistane er allereie i gang med gjennomføring av BRU- 1 nettverk for barnehage og skule.

Ein vil i deler av prosjektperioden prioritere frikjøp av representant (-ar) frå barnehage til å delta i planlegging og gjennomføring av nettverk.



Bilde 3



Bilde 4

«Utan nysgjerrighet er hjernen som ein rusten reiskap»

Studenten Perchik i Spelemann på taket

5 Delmål med målsetjing og døme på tiltak

DELMÅL 1:

Lindås kommune har ein felles strategi for arbeidet med språk, lesing og skriving.

	Målsetjing	Døme på tiltak	Deltakarar
Leiarar	Alle leiarar har god kunnskap om den kommunale strategien for språk, lesing og skriving.	Leiarar og medlemmar av utviklingsgruppa har lest og satt seg inn i innhaldet i den kommunale språkstrategien. Leiarar og utviklingsgruppa har lest og forstått innhaldet i «Barnehage – Gjennomføring av kompetanseutvikling ved bruk av Språkløyper» eller «Grunnskole – Gjennomføring av kompetanseutvikling ved bruk av Språkløyper»	Leiarar Utviklingsgrup per
	Utviklingsarbeid innanfor språk, lesing og skriving er førebudd og gjennomført gjennom utforskande og lærande samlingar med mål om involvering og medverknad av tilsette.	Barnehagar og skular kartlegg status for arbeid med språk, lesing og skriving i eiga avdeling og definerer fokuspunkt i arbeidet vidare. Skular kan bruke verktøyet «kartlegging av egen og skolens praksis» i språkløyper – startpakken. Kommunen har utarbeida strukturar for arbeid i nettverk for grunnskulane og barnehagane. Dei private skulane og barnehagane blir invitert til å delta i nettverka. I leiarsamlingane og nettverka vil ein legge til rette for at gode verkty og arbeidsmetodar blir løfta fram og modellert for deltakarane. Kvar enkelt barnehage/skule planlegg eigne prosessar for korleis ein vil implementere og gjennomføre strategien i eigen barnehage/skule. Gjennomføre Språkløypeøkta: «Kunnskapsutvikling gjennom samtaler» i lokale nettverk og i barnehagane/skulane. Skulane relaterer KIS (kvalitet i skulen) i arbeid med språk, lesing og skriving	Leiarar Utviklingsgrup per

	Barnehagar og skular etablerer utviklingsgrupper i arbeidet med språk, lesing og skriving.	<p>Utviklingsgruppene består av representantar frå både leining og pedagogar. I skule blir det naturleg å nytte plangruppa til dette arbeidet.</p> <p>Utviklingsgruppene leiar prosessar i eigen barnehage/skule i arbeidet med språk, lesing og skriving.</p> <p>Utviklingsgruppene deltar i kommunale nettverk og leier lokale og interne nettverk .</p>	Utviklingsgruppene
	Utviklingsgrupper deltar i nettverk der arbeid med språkstrategien er i fokus.	<p>Nettverk for utviklingsgruppene skal vere ein arena der utviklingsgruppene får planlegge innhald og gjennomføring av det lokale nettverket dei høyrer til.</p> <p>Einigsleiarar for barnehage og skule og rådgjevar for oppvekst kallar inn og leiar nettverk for utviklingsgruppene.</p> <p>Nettverka skal koordinere arbeidet og sikre kvaliteten mellom dei ulike lokale nettverka.</p> <p>Nettverka legg til rette for at utviklingsgruppene erfaringsdeler, utforskar og utviklar eigen og kvarandre sin praksis i å leie arbeidet med språk, lesing og skriving.</p>	Utviklingsgruppene
	Alle barnehagar og skular er kjende med og nyttar Språkløyper som eit verkty for intern kompetanseutvikling.	<p>Nettverk for utviklingsgrupper, samt lokale nettverk nyttar «Språkløypene» i arbeidet med språk, lesing og skriving.</p> <p>Barnehagane og skulane planlegg eigen prosess for gjennomføring av språkstrategien, der språkløyper er ein viktig ressurs.</p>	Utviklingsgruppene
	Det er etablert felles kommunale system for å kvalitetssikre tilbodet barn og unge får i barnehagen og skulen.	<p>Det er etablert felles nettverk for skule- og barnehageleiarane.</p> <p>Kommunen har utarbeida felles retningsliner for bruk av tidleg innsats ressursen i skule.</p>	Prosjektgruppe for «overgang barnehage-skule»

		<p>Kommunen har utarbeida felles praksis og system knytt til Kvalitetsvurderingssystemet for gjennomføring og oppfølging.</p> <ul style="list-style-type: none"> - Reflex - Ulike analyser - Kartlegging barnehage - Kartlegging skule (kartleggingsprøver, nasjonale prøver, elevundersøkinga) <p>Kommunen har felles rutinar for barnehagestart, overgang barnehage til skule/SFO og overgang barneskule til ungdomsskule.</p>	Einigsleiarar for skule og barnehage
Pedagogar	Pedagogane har analysekompetanse og analysemedvit i samband med kartlegging.	<p>Pedagogar deltar i ressursteam lokalt i arbeid med resultat og grunnleggande ferdigheiter. Ressursteama med PPT brukar resultat aktivt i systemarbeidet.</p> <p>Pedagogar brukar resultat etter observasjon og kartlegging systematisk og målretta i arbeidet med å utvikle barn og unge sin kompetanse i språk, lesing og skriving.</p> <p>Lokale nettverk og barnehagane/skulane gjennomfører språkløypeøker som til dømes: «Kartlegging» (overgangspakken) og «Kartlegging i leseferdighet».</p>	Ressursteam PPT Pedagogar Utviklingsgrupper
	Pedagogar i barnehage og skule høyrer til og deltar i internt og lokalt nettverk, der ein legg til rette for å utforske og utvikle eigen og kvarandre sin praksis i profesjonelle læringsfellesskap.	<p>Pedagogane deltar aktivt og bidrar i prosessane i nettverka gjennom førebuing, utprøving av praksis, deling og utforsking.</p> <p>Praksisendring kjem til syne i daglege møte med barn og unge.</p> <p>Pedagogane sørgjer for at arbeid og prosessar i nettverka viser att i eigen praksis og i samarbeidet med kollegaer.</p>	Pedagogar
Barn og unge	Barn med språklege utfordringar blir fanga opp gjennom kartlegging og observasjon, og blir følgde opp så tidleg som mogleg i utviklingsløpet.	<p>Barnehagane arbeider systematisk med observasjon og kartlegging av barna si språkutvikling.</p> <p>Skulane identifiserer elevar som strevar, mellom anna ved analyse av elevdata.</p> <p>Pedagogane arbeider systematisk med førebygging og tiltak i samband med</p>	Pedagogar Ressursteam

		<p>observasjonar og kartleggingar.</p> <p>Ressursteam med PPT i barnehagar og skule bidrar som støtte til systematisk oppfølging av barn med språklege utfordringar.</p> <p>Språkløyper: Sjå økter under «fokusgrupper»: språkvanskar, lese- og skrivevanskar, minoritetsspråklege m.m.</p>	
	Barn og unge får arbeide systematisk med å utvikle ferdigheitene sine i språk, lesing og skriving.	<p>Barnehagane og skulane arbeider systematisk og har gode praksisar for arbeidet med språk, lesing og skriving:</p> <ul style="list-style-type: none"> - Fokus på grunnleggjande ferdigheiter - God vurderingspraksis - God lese- og skrivepraksis - Skulane brukar lese- og skriveplanleggjaren 	Pedagogar
	Barn og unge får vere aktive og samarbeide med andre i eiga læring og utvikling.	<p>Barnehagane og skulane vektar metodar som legg til rette for eigenaktivitet og samarbeid for barn og unge i lærings- og utviklingssituasjonar.</p> <p>Pedagogane er bevisste på å bruke barn og unge sjølv som ressursar i dette arbeidet.</p>	Pedagogar

DELMÅL 2:**Lindås kommune legg til rette for at skular og barnehagar utvekslar kunnskap, informasjon og metodikk i arbeidet med språk, lesing og skriving.**

	Målsetjing	Døme på tiltak	Deltakarar
Leiarar	Barnehagar og skular deltek i BRU-nettverka.	Legge til rette for at pedagogar får delta i BRU-nettverka, samt moglegheit til førebuing og arbeid mellom nettverka.	BRU-1: 1.trinnspedagogar og barnehagelærar for 5-års gruppene. SFO leiarar
	Skulane og barnehagane følgjer kommunale retningsliner for overgangsrutinar mellom barnehage og skule.	Leiarar er kjende med rutinane. Rutinane er tilgjengelege for skulane og barnehagane.	Leiarar
Pedagogar	Deltakarane bidrar i BRU-nettverka.	Oppgåver og forventingar er tydleg kommunisert i god tid på førehand. Nettverka legg opp til aktivitetar som er retta mot pedagogane sin praksiskvardag.	Pedagogar
	Informasjonsflyten er god mellom barnehage og skule for å sikre kontinuitet i barn si språkutvikling og for å hindre brot i utviklingsløpet.	Kommunen har utarbeida gode rutinar for overgang heim-barnehagestart, barnehage-skule/SFO. Gjennomføre Språkløypeøkta: «Overgangspakken» Pedagogar som arbeider med barna i overgangen, deler og utviklar kvarandre sin praksis.	Leiarar Utviklingsgrupper Pedagogar
	Overgangar: Pedagogar i same lokale nettverk har kunnskap om og utviklar omforeint og heilskapleg praksis.	BRU-1 nettverk: Kommunen har utarbeida gode rutinar for overgang heim-barnehagestart, barnehage-skule/SFO og 4.trinn-mellomtrinn BRU-2 nettverk: I fase to av «Styrk» prosjektet vil kommunen utarbeide gode rutinar for overgang mellomtrinn-ungdomsskule.	Pedagogar

Barn og unge	Barna skal få oppleve ein trygg og god overgang der dei får høve til å gle seg og oppleve ein samanheng mellom barnehage og skule.	Barna skal få kjennskap til nærskulen før dei startar på første trinn: <ul style="list-style-type: none"> - Dei skal bli kjent med nokre element frå skulen som til dømes arbeidsmåtar, bøker og spel. - På skulen nyttar dei element som er kjende for barna frå barnehagen. - Besøk til/frå skulen. 	Pedagogar
---------------------	--	--	-----------

Jente 5 år: "Når farmor døyr seier ho at ho skal grillast".

Jente 5 år: "Kva, skal ho det? Skal ho grillast?"

Gut 5 år: «Nei, ho vert ikkje grilla.

Kista vert lagt inn i ein omn og dei baker ho som eit brød.

Så kjem ho ut i ein vase som ein kan ha blomar i."



Bilde 6

DELMÅL 3:**Barnehagar og skular utviklar praksis gjennom profesjonelle fellesskap og arbeid i nettverk.**

	Målsetjing	Tiltak	Ansvar
Leiarar	Barnehagen og skulen deltek i kommunale nettverk.	Leiarane organiserer tid til førebuing og deltaking i nettverk, mellom anna ved å sjå arbeidet i samanheng med årshjulet for barnehagen/skulen.	Leiarar
	Barnehagen og skulen utviklar praksis gjennom prinsippa i ein lærande organisasjon.	Leiarane jobbar i tråd med tilrådingar for lærande møter, til dømes gjennom føringane ein finn under fana: «Kvalitet og kompetanse» på udir.no (verktøy/kvalitet i barnehage og opplæring).	Leiarar Utviklingsgrupper
Pedagogar	Pedagogar brukar resultat frå kartlegging og forskning som utgangspunkt i utvikling av eigen praksis i profesjonelle fellesskap.	Pedagogar kjenner til analyseverktøy og har analysekompetanse. Pedagogar tilpassar praksisen sin i tråd med analyseresultatet.	Leiarar Utviklingsgrupper Pedagogar Ressursteam
	Pedagogar reflekterer rundt, utforskar og utviklar eigen praksis i profesjonsfellesskapet.	Alle skular og barnehagar nyttar språkløyper som eit verktøy for intern kompetanseutvikling. Pedagogar brukar ulike former og verktøy for lærande møter i høve utvikling av praksis (udir.no/kvalitet-og-kompetanse/utvikle-praksis-saman/)	Utviklingsgrupper Utviklingsgrupper
Barn og unge	Barn og unge i Lindås kommune får eit likeverdig tilbod i den barnehagen/skulen dei høyrer til.	Barnehagane og skulen tek i bruk den kommunale strategien.	Leiarar
		Barn og unge opplever samanheng i praksisfeltet.	Utviklingsgrupper Pedagogar
		Pedagogar tar vare på mangfaldet av evner, talent, føresetnader, bakgrunn og interesser i gruppa, og møter barn og unge med eit mangfald av utfordringar.	Pedagogar

DELMÅL 4:
Barn og unge utviklar seg og deltar aktivt i positive og varierte språkmiljø.

	Målsetjing	Døme på tiltak	Deltakarar
Leiarar	Kvar avdeling legg til rette for prosessar som sikrar samanheng mellom praksisen dei tilsette utøver og gjeldande lovkrav, planverk og forskning.	Leiarar legg til rette for prosessar og organiserer arbeidet slik at dei tilsette systematisk reflekterer over og utviklar eigen praksis. Leiar/leiargruppa har fokus på å skape samanheng mellom diskursive arenaer og utøvande praksis. Leiarar legg til rette for at pedagogar reflekterer jamleg over om eigen praksis gjer at barn og unge når måla sine. Leiarar sørgjer for at pedagogane kjenner til og nyttar kunnskapsbaserte metodar i arbeidet med språk, lesing og skriving.	Leiarar Utviklingsgrupper Leiarar Leiarar Pedagogar
	Leiarar sikrar at dei tilsette har kunnskap om korleis ein utviklar gode og varierte språkmiljø.	Leiarar sikrar tid, høve og samanheng til deltaking og arbeid i nettverk. Leiarar legg til rette for at tilsette er kjent med og nyttar språkløypene i utvikling av eigen praksis	Leiarar Leiarar Utviklingsgrupper
	Leiarar, motiverer og følgjer opp arbeidet med å planlegge, dokumentere, vurdere og utvikle innhaldet i og arbeidsmåtene i språkopplæringa til barn og unge.	Leiarar sikrar at personalet har innsikt og kompetanse i arbeid med språk, lesing og skriving. Leiarar har kunnskap om innhald i arbeidet og praksisutøvinga i eigen barnehage/skule. Nytte språkløyper som kunnskapsgrunnlag	Leiarar Utviklingsgrupper
Pedagogar	Pedagogane reflekterer og utforskar eigen praksis med utgangspunkt i gjeldande lovkrav, planverk og forskning.	Ein diskuterer jamleg om eigen praksis gjer at barna og unge når måla sine.	Leiarar Utviklingsgrupper Pedagogar

	Barn med språklege utfordringar blir fanga opp gjennom kartlegging, og blir følgt opp så tidleg som mogleg i utviklingsløpet.	Kvar barnehage har rutinar for kartlegging til dømes ved bruk av TRAS. I tilfelle der ein er uroa for språkutviklinga, reflekterer barnehagen i ressursteam med PPT til stade kvaliteten på barnehagen sitt språkarbeid i lys av barnet sitt behov.	Pedagogar Pedagogar Ressursteam
	Pedagogane er bevisst på at alle sider ved barnet si utvikling blir påverka av kommunikasjon og språk, og engasjerer seg for at det einaskilde barnet deltar aktivt i språkleg samhandling.	Pedagogane gjennomfører intern kompetanseutvikling gjennom systematisk arbeid med læringsmiljø, til dømes ved å ta i bruk prinsippa i DUÅ/MOT. Barnehagane/skulane gjennomfører Språkløypeøkta «Språk og leseaktiviteter/Samtalen som arbeidsform» . Pedagogane har fokus på læring gjennom samarbeid og aktivitet der dei vaksne er aktivt deltakande. Til dømes kan pedagogar nytte coaching og konkret ros som verkty for å utvikle barna sin språkkompetanse.	Leiarar Utviklingsgrupper Pedagogar
Barn og unge	Alle barn får god språkutvikling gjennom kvardagen og deltar i aktivitetar som fremjar kommunikasjon og heilskapleg språkutvikling.	Barnehage og skule utviklar ein praksis på si einig som sikrar systematikk og progresjon for barn og unge. Barnehage og skule kan vidareutvikle implementerte metodar som til dømes dialogisk lesing, leselos, DUÅ/MOT og UIU sine sentrale verkemidler.	Pedagogar Pedagogar

*«Vi har eit problem, og no samarbeider vi for å finne
løysinga på utfordringa vår!»
Gut 4 år*

6 Evalueringsplan for arbeidet med språkstrategien

Når	Kva evaluerer vi?	Korleis?	Kven?	Status
Mai 2018	Korleis går arbeidet med å planlegge bruk av språkstrategien i barnehage/skule?	Rapportere skriftleg til prosjektgruppa. Skuleleiar-/barnehageleiar møte?	Utviklingsgruppene Lærer-og barnehagespesialister	
Juni 2018	Evaluering av framdrift og kvalitet i arbeidet med språkstrategien.	Evalueringssmøte	Strategileiinga Referansegruppa	
November 2018	Korleis går arbeidet med bruk av språkstrategien i eigen barnehage/skule? Korleis er utbyte av nettverkssamlingane som er gjennomførte?	Rapportere skriftleg til prosjektgruppa. Skuleleiar-/barnehageleiar møte?	Utviklingsgruppene Lærer-og barnehagespesialister	
Desember 2018	Evaluere arbeidet med språkstrategien 2018: Arbeidet med å implementere planen på kommunenivå og avdelingsnivå. Etablering av nettverk. Organisering og struktur av arbeidet vidare.	Skriftleg rapport til Udir.	Strategileiinga Referansegruppa	

7 Språkstrategi – tidslinje for prosjektarbeidet

<p>Heile året: Avdelingane arbeider med eigne strategiar for arbeidet med den kommunale språkstrategien.</p>					
<p>Januar: Sende ut språkstrategien til utviklingsgrupper i barnehagar og skular.</p>	<p>21.02.17: BRU-nettverk utviklingsgruppene: Startsamling med utviklingsgrupper barnehage og skule og SFO leiarar</p>			<p>Mai: Skule- og barnehagane oppdaterer strategileinga på korleis det går med planlegging av arbeidet med å implementere språkstrategien.</p>	<p>Juni: Strategileinga evaluerer prosessen så langt.</p>
				<p>03.05.18 BRU 1, 2017-2018: 1.trinns lærarar, SFO-leiarar og barnehagelærarar.</p>	<p>Jun: BRU 1, 2018-2019 Nettverk for 1.trinns lærarar: Begynnaropplæringa i lesing.</p>
JAN-18	FEB-18	MARS-18	APRIL-18	MAI-18	JUN-18

<p>Heile året: Avdelingane arbeider med eigne strategiar for arbeidet med den kommunale språkstrategien.</p>					
	<p>September: Nettverks- samling: utviklings- grupper i barnehagar og skular.</p>		<p>Nov: Barnehaga ne og skulane rapporterer eigen- vurdering av prosess med språk- strategien til strategi- eiinga.</p>	<p>Des: Strategileiinga sender evaluering av arbeidet med språk- strategien til Udir.</p>	<p>Frå jan 2019: Kommunal strategi for arbeidet med språk, lesing og skrivning er tatt i bruk av skulane og barnehagane.</p>
			<p>Nov: Lokale nettverk</p>	<p>Des: Strategileiinga justerer og ferdigstiller strategiplanen for det vidare arbeidet med språk, lesing og skrivning.</p>	
AUG-18	SEPT-18	OKT-18	NOV-18	DES-18	JAN-19

8 Kjelder

Lindås Kommune (2016): Kvalitetsplan for oppvekst

Meld.St.21 (2016-2017: «Lærelyst – tidlig innsats og kvalitet i skolen»

Ertesvåg og Roland (2013)

Rammeplanen for barnehagen (2017):

<https://www.udir.no/globalassets/filer/barnehage/rammeplan/rammeplan-for-barnehagen-nynorsk2017.pdf>

Bilde 1: <http://rabbenbhg.blogspot.no>

Bilde 2: <https://www.lindas.kommune.no>

Bilde 3: <https://pxhere.com/no/photo/1055626>

Bilde 4: Hundvin Naturbarnehage As

Bilde 5: Foto: E. Rongved, <https://lesesenteret.uis.no>

Bilde 6: <http://www.skrivesenteret.no/ressurser/ny-rammeplan-fra-01082017/>

Utdanningsdirektoratet: <https://www.udir.no/>

Udir, læreplanverket: <https://www.udir.no/laring-og-trivsel/lareplanverket/finn-lareplan/>

Lesesenteret si nettside: <http://lesesenteret.uis.no/>

Språkløyper: <http://sprakloyper.uis.no/>