



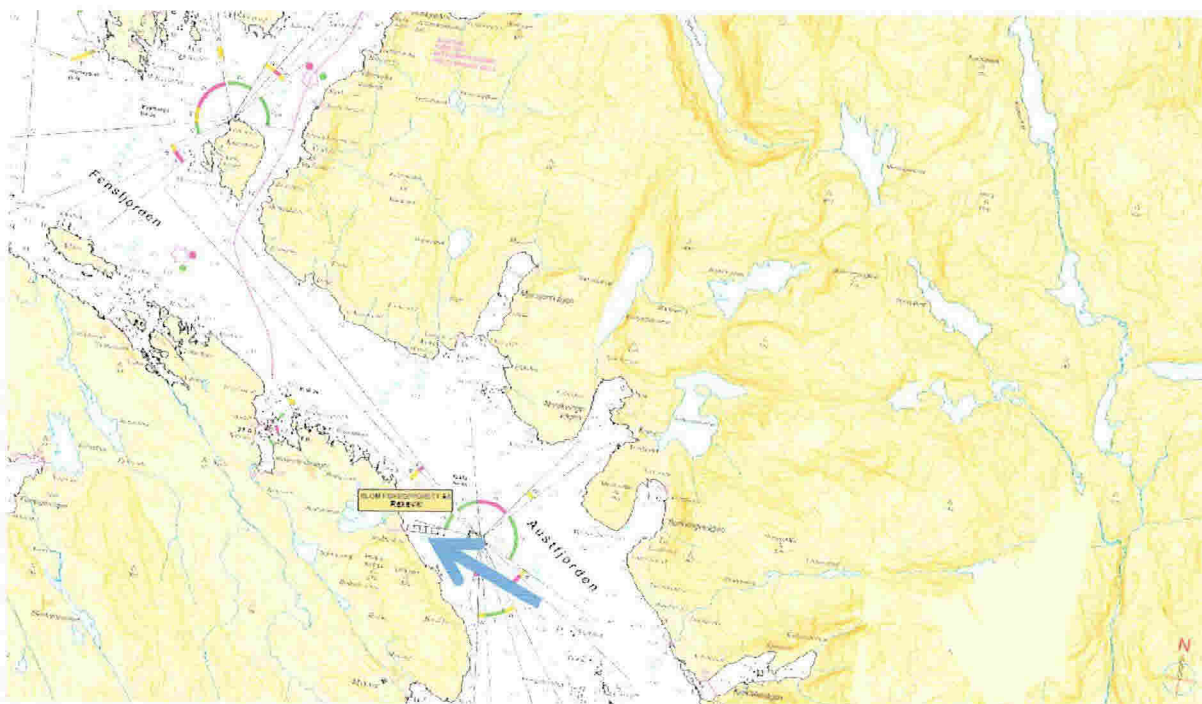
Lindås kommune
Postmottak Kvernhusmyrane 20
5914 Isdalstø

15.10.2014

Blom Fiskeoppdrett AS, organisasjonsnummer: 840 215 512 – Søknad om dispensasjon - endring av anleggsconfigurasjon ved lokalitet: 10086 - Rekeviki.

Innledning

Blom Fiskeoppdrett AS søker med dette om dispensasjon fra eksisterende godkjent akvakulturareal/område for akvakultur i Lindås kommune. I figur 1 er den planlagte konfigurasjonen teikna inn i eit sjøkart.



Figur 1: Planlagt konfigurasjonen innteikna i eit sjøkart med målestokk 1:50 000. Anlegget er markert med blå pil.

Bakgrunnen for dispensasjonssøknaden

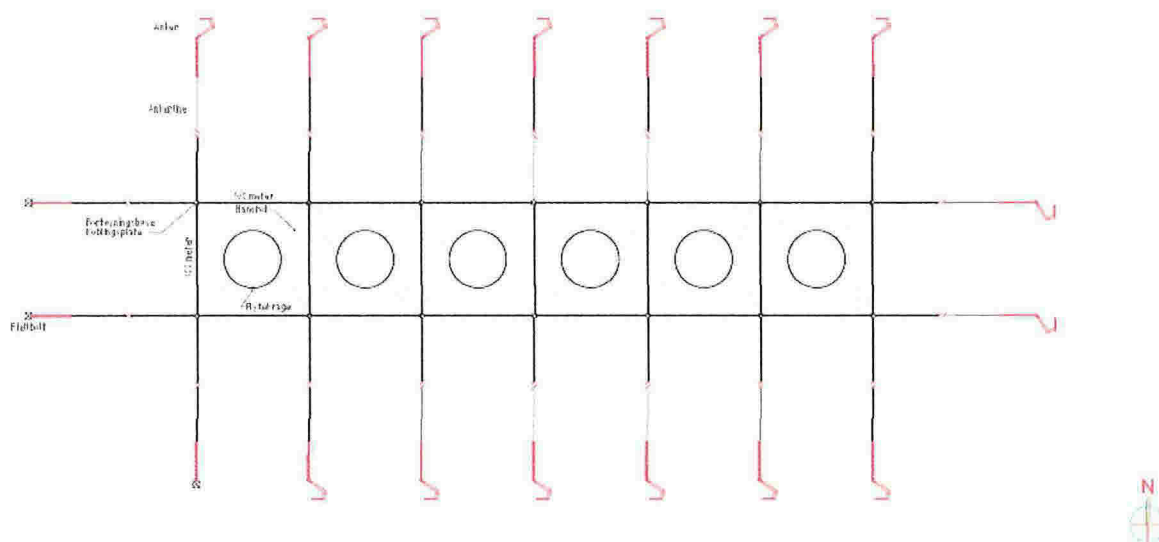
Blom Fiskeoppdrett AS ynskjer å endra anleggskonfigurasjon fra stålanlegg til plasthanlegg, med tilhøyrande rammefortøyning.

Den nye anleggskonfigurasjonen vil medføre:

- Ein betre gjennomstrøyming av vatn i nøtene, og dermed betre oksygenforhold for fisken.
- Betre plass til fisken med tilhøyrande aukt fiskevelferd.
- Betre fleksibilitet når ein skal avlusa fisken.
- Meir effektiv handtering av presenningsutstyr ved avlusning.
- Betre miljøforhold under anlegget.

Framtidig ønska anleggskonfigurasjon

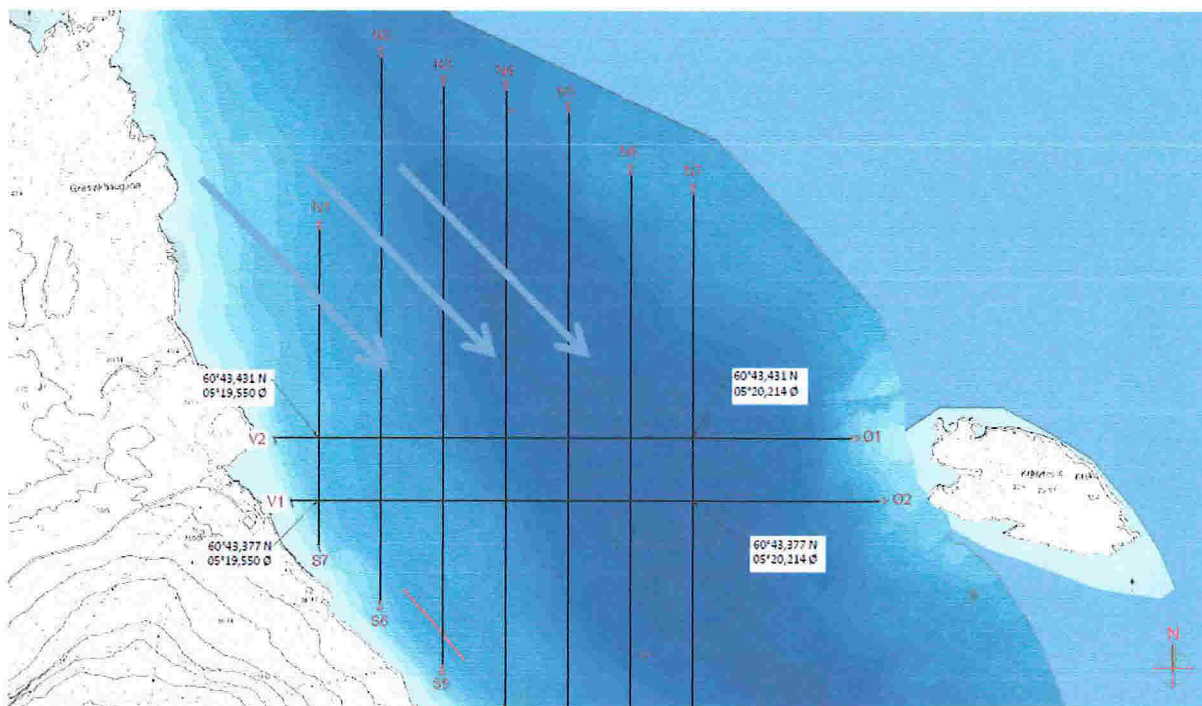
Lokaliteten Rekeviki er tidligare konfigurert for et stålanlegg nært tilnytt ein landbase. Den nye konfigurasjonen er med plastringer i ei rammefortøyning (sjå figur 2).



Figur 2: Framtidig konfigurasjon

Anlegget består av seks plastringer med ein omkrets på 160 meter. Plastringene er plassert i enkeltrammer på 100x100 meter.

Anlegget er utforma med tanke på ein optimal plassering i forhold til straumbildet på lokaliteten. Ein ynskjer at straumen skal transporterast gjennom heile anlegget for å optimalisere oksygenforholda, og borttransport av avfallsstoffer frå fisken. Straumen (både vasstransport og retning) på lokaliteten går i ein søraustleg retning. Dette er illustrert i figur 3.



Figur 3: Framtidig konfigurasjon innteikna i eit Olex kart. Med målestokk 1: 7500. Blå piler illustrerer vasstransporten.

Fortøyningene er dimensjonert og lokalisert etter krav i NS 9415:2009 – Flytende oppdrettsanlegg – Krav til lokalitetsundersøkelse, risikoanalyse, utforming, dimensjonering, utførelse, montering og drift. Dette medfører blant anna at fortøyningslinene må ha ein bestemt vinkel i forhold til lengde/dybde. Dette medfører lange liner, spesielt i nord og sørlig retning.

Det planlagte anlegget er ikke lokalisert i kvit sektor.

I tabell 1 er det oppgitt posisjonene til anleggets; midtpunkt, ytterpunkt og start og stoppunkt på fortøyningsliner.

Blom Fiskeoppdrett AS ber om at Lindås kommune tar hensyn til at drift av oppdrettsanlegg er dynamisk og krev ein viss fleksibilitet i forhold til arealbruk. Det er derfor viktig at ein lager arealet i planer stort nok slik at ein kan håndtere framtidige konfigurasjoner, endringer etc. innanfor dei godkjente areala.

Tabell 1: Posisjonar

Punkt/Line	START		SLUTT	
	Breddegr.	Lengdegr.	Breddegr.	Lengdegr.
Fiskeridir.	60°43,386 N	5°19,527 Ø		
Midtpunkt	60°43,403 N	5°19,882 Ø		
NV	60°43,431 N	5°19,550 Ø		
NØ	60°43,431 N	5°20,214 Ø		
SØ	60°43,377 N	5°20,214 Ø		
SV	60°43,377 N	5°19,550 Ø		
1	60°43,431 N	5°19,550 Ø	60°43,609 N	5°19,551 Ø
2	60°43,431 N	5°19,661 Ø	60°43,760 N	5°19,661 Ø
3	60°43,431 N	5°19,772 Ø	60°43,732 N	5°19,770 Ø
4	60°43,431 N	5°19,882 Ø	60°43,728 N	5°19,883 Ø
5	60°43,431 N	5°19,993 Ø	60°43,710 N	5°19,991 Ø
6	60°43,431 N	5°20,102 Ø	60°43,659 N	5°20,105 Ø
7	60°43,431 N	5°20,214 Ø	60°43,641 N	5°20,209 Ø
8	60°43,431 N	5°20,214 Ø	60°43,430 N	5°20,493 Ø
9	60°43,377 N	5°20,214 Ø	60°43,377 N	5°20,540 Ø
10	60°43,377 N	5°20,214 Ø	60°43,122 N	5°20,212 Ø
11	60°43,377 N	5°20,102 Ø	60°43,154 N	5°20,104 Ø
12	60°43,377 N	5°19,994 Ø	60°43,166 N	5°19,995 Ø
13	60°43,377 N	5°19,883 Ø	60°43,201 N	5°19,883 Ø
14	60°43,377 N	5°19,772 Ø	60°43,236 N	5°19,772 Ø
15	60°43,377 N	5°19,660 Ø	60°43,291 N	5°19,660 Ø
16	60°43,377 N	5°19,550 Ø	60°43,339 N	5°19,550 Ø
17	60°43,377 N	5°19,550 Ø	60°43,377 N	5°19,500 Ø
18	60°43,431 N	5°19,550 Ø	60°43,432 N	5°19,473 Ø

Oppsummering

Det nye anlegget på Rekeviki vil gi positive effekter både med hensyn til dyrevelferd, miljø og drift. Den foreslåtte endringa i arealbruk vil ikkje vera til særskilt hinder for andre aktører, ferdsel eller aktiviteter som er planlagt i den interkommunale planen. På denne bakgrunn håpar Blom Fiskeoppdrett AS på at Lindås kommune kan gi dispensasjon fra eksisterende areal. Vennligst ta kontakt dersom det er behov for ytterligere opplysninger.

Med venleg helsing

Blom Fiskeoppdrett AS



Øyvind Blom

Dagleg leiar

Vedlegg:

Vedlegg 1: Langøy_1016-A101 med A-areal Sjøkart 1:50 000.

Vedlegg 2: Langøy_1016-A102 Kystsoneplankart.

Vedlegg 3: Langøy_1016-A103 Olex 1:7500.

Vedlegg 4: Langøy_1016-A104 Merder-Anleggsskisse.