

Bilag 1 Beskrivelse av Bistanden

Avtalen punkt 1.1 Avtalens omfang

Lindås kommune (Kunden) skal bygge ny kommunal barnehage i sone nord ved Nærsenteret Lindås.



Bilde 1 –Tomt

Barnehagen er planlagt med 7 avdelinger, dimensjonert for 126 barnehageplasser fordelt på ca. 1500m² BTA med 3500m² uteområde. Det reguleres slik at barnehagen kan utvides med 2 avdelinger (36 barn/36 plasser).

Kunden har ambisjoner om et miljøvennlig og bærekraftig bygg, og kvaliteter som passivhus og energiklasse A. Kunden vurderer massiv tre. Kunden ønsker fokus på bygningsmessig tilpasningsdyktighet (byggets generalitet, fleksibilitet og elastisitet).

Prosjektet skal gjennomføres som en totalentreprise med samspill. Samspillsentreprenøren skal engasjeres ved en plan- og designkonkurranse.

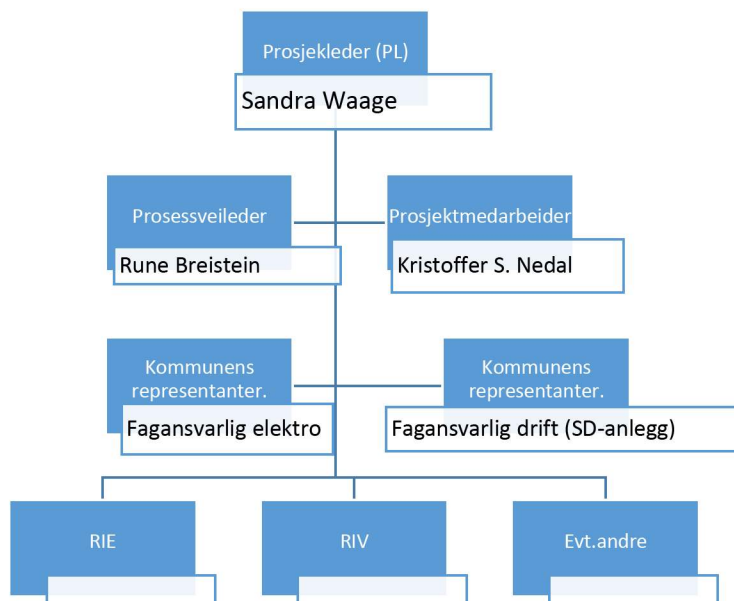
Kunden ønsker å tilknytte seg 1 seniorrådgiver (ihht. kontrakt bilag 5) som skal utføre rollen som RIV for utarbeidelse av funksjonsbeskrivelse (Kravspesifikasjon tekniske installasjoner) av VVS-anlegg til konkurransegrunnlaget. RIV vil innordnes i en mindre prosjekteringsgruppe bestående av Prosjektleder (Sandra Waage), Prosessveileder (Rune Breistein), Prosjektmedarbeider (Kristoffer S. Nedal), RIE og evt. andre tekniske rådgivere (akustikk, vann- og avløp, lås og beslag mm). Alle tekniske rådgivere vil være engasjert via kontrakt gjennom Lindås kommune (kommunens rammeavtale på prosjekteringstjenester der dette foreligger).

Konsulenten skal være kjent med Lov om offentlig anskaffelser med tilhørende forskrift. Kravspesifikasjon tekniske installasjoner skal ivareta kravene i LOA.

Oppdraget avsluttes ved ferdig konkurransegrunnlag (Fase 1), dersom opsjon for videre oppfølging (Fase2) ikke innløses.

Organisering

Prosjekteringsgruppe for Fase 1



Bistanden omfatter følgende ytelser:

Leveranser

Det forventes følgende leveranser, Fase 1:

- Bistå byggherren med å avklare de overordnede kravene for VVS-anleggene, både mtp LCC, miljøkrav, driftssikkerhet og SD.
Kommunale myndigheter og offentligrettslige organer skal innrette sin anskaffelsespraksis slik at den bidrar til å redusere skadelig miljøpåvirkning, og fremme klimavennlige løsninger der dette er relevant. Dette skal blant annet skje ved at oppdragsgiveren tar hensyn til livssyklus kostnader.
- Delta i nødvendig møtevirksomhet, herunder nevnes spesielt
 - Oppstartsmøte
 - Prosjekteringsmøter/statusmøter , 2 stk.
 - Deltakelse på usikkerhetsanalyse 1 stk.
 - Særmøter med øvrige rådgivere og kommunens representanter, 2 stk.
- Utarbeide komplett funksjonsbeskrivelse (Kravspesifikasjon for tekniske installasjoner) for fagområde VVS samt aut/SD basert på de overordnede kravene som defineres innledningsvis i oppdraget. Funksjonsbeskrivelsen skal være del av konkurransegrunnlaget til samspillsentreprisen og er således prisbærende.

Rammeavtalens (18/111) enhetsprisen benyttes.

Viktige milepæler / fremdrift

Oppstart: Primo november 2018.

Ferdigstillelse funksjonsbeskrivelse: 25.01.2019.

Tilbudt RIE må ha nødvendig kapasitet i perioden slik at frister opprettholdes, da fremdriften i prosjektet er kritisk.

Opsjon, Fase 2

- Rådgivning til byggherren under tilbudsevaluering, samspills- og gjennomføringsfase.
Varighet: 25.01.2019 – 31.12.2019. Estimert timeomfang 50 t.

Bilag 2 Prosjekt- og fremdriftsplan

I dette bilaget tas det inn den prosjekt- og fremdriftsplan som ligger til grunn for Bistanden.

Oppstart

Alt. 2) Bistanden skal påbegynnes 05.11.18.

Tidsrammen for Bistanden

Alt. 3) Bistanden ytes løpende til Kundens prosjekt er avsluttet.
Oppdraget avsluttes ved ferdig konkurransegrunnlag (Fase 1), dersom opsjon for videre oppfølging (Fase2) ikke innløses.
Varighet fase 1: 05.11.18 - 25.01.19
Varighet fase 2: 26.01.19 - 31.12.2019.

Bilag 3 Endringer i ytelsen etter avtaleinngåelsen

Avtalen punkt 2.1 Endringer av avtalen

Endringer av ytelsen etter avtaleinngåelsen skal avtales skriftlig. Konsulenten skal føre en fortløpende katalog over endringene som utgjør dette bilaget.

Nr	Dato	Endringen gjelder	