

Nasjonal prosedyre

Nødetatenes samvirke ved pågående livstruende vold

PLIVO



Fastsatt av Helsedirektoratet, Politidirektoratet og Direktoratet for samfunnssikkerhet og beredskap 16. februar 2015 – Versjon 1.0

Innholdsfortegnelse

Forord	3
Del A - Innledning	3
A 1. Bakgrunn og definisjon	4
A 2. Om prosedyren	4
A 3. Avgrensning	5
Del B – Avklaringer og sentrale begreper	7
B 1. Pågående livstruende vold (PLIVO)	7
B 1.1 PLIVO i forhold til andre aksjonsformer	7
B 1.2 Andre typer skarpe oppdrag	7
B 1.3 Gisselsituasjoner	8
B 2. Fasebegreper	8
B 2.1 Varslings- og utrykningsfasen	8
B 2.2 Aksjonsfasen	8
B 2.3 Driftsfasen	9
B 3. Soner	9
B 3.1 Definisjon av soner – i bygning	10
B 3.2 Definisjon av soner – utendørs	11
B 4. Ordliste	12
Del C – Rammebetingelser for samarbeid og samhandling	14
C 1. Handleplikt	14
C 1.1 Arbeidsgivers ansvar	15
C 1.2 Arbeidstakers ansvar	15
C 1.3 Nødetatenes plikt til å utføre oppdrag som medfører risiko	15
C 1.4 Handleplikts avgrensning	15
C 1.5 Politiets særskilte handleplikt	16
C 2. Innsatsledelse og lydighetsplikt under PLIVO	16
C 3. Andre prinsipper for samarbeid og samhandling ved PLIVO-aksjoner	17
C 4. Felles risikoforståelse	19
C 5. Behovet for verne- og beskyttelsesutstyr for innsatspersonell	19
Del D – Gjennomføring av PLIVO-aksjoner	21
D 1. Tiltakskort PLIVO	21
D 2. Varslings- og utrykningsfasen	22
D 3. Aksjonsfasen	25
D 3.1 Aksjonsfasen - Politiet	25
D 3.2 Aksjonsfasen - Brann/Helse	26
D 3.3 Aksjonsfasen - Samvirke	27
D 3.4 Aksjonsfasen - Når politiet ikke har ankommet stedet	28
D 4. Driftsfasen	31
D 5. Implementering	31
Del E – Referanser og vedlegg	33

Forord

En av samfunnets viktigste oppgaver er å beskytte befolkningen og yte rask, kvalifisert og koordinert hjelp når det inntreffer hendelser som truer liv og helse.

Erfaringene fra 22. juli 2011 og flere episoder med skoleskyting i bl.a. Finland, Tyskland og USA de senere årene, har med all tydelighet vist viktigheten av en god beredskap for å håndtere situasjoner der befolkningens liv og helse blir truet.

Prosedyren for nødetatenes samvirke ved pågående livstruende vold (PLIVO) er utviklet i samarbeid mellom politiet, brann- og redningstjenesten og helsetjenesten, og skal danne grunnlag for en bedret nasjonal beredskap for å håndtere hendelser der det utøves livstruende vold mot flere personer.

Å etablere en felles nasjonal og tverretatlig modell for å håndtere denne typen hendelser anses som viktig for å sikre nødvendig samarbeid og samhandling mellom innsatspersonell på tvers av politidistrikter, kommuner og helseforetaksgrenser.

For at innsatspersonell fra politi, brann og helse skal kunne samhandle i tråd med disse prosedyrene kreves det en betydelig og vedvarende innsats innen opplæring, implementering, samtrening og felles øvelser. Dette er viktig fordi faktiske hendelser med pågående livstruende vold erfaringsmessig opptrer sjelden. Innsatspersonell vil derfor ikke kunne opparbeide nødvendig praktisk erfaring med håndtering av slike hendelser gjennom sin yrkesutøvelse. Det er også viktig å merke seg at handlingsmønsteret ved denne typen aksjoner på enkelte sentrale områder avviker vesentlig fra øvrige handlingsmønstre.

Det påhviler derfor den enkelte etatsleder, den lokale virksomhetsledelse og det enkelte personell, et ansvar for å gjøre seg kjent med prosedyren, trene og øve på denne i samarbeid med øvrige relevante etater og aktører.

Oslo, Tønsberg



Odd Reidar Humlegård
Politidirektør

Bjørn Guldvog
Helsedirektør

Jon A. Lea
Direktør DSB

Del A – Innledning

A 1. Bakgrunn og definisjon

Utarbeidelsen av en felles prosedyre for nødetatenes samvirke ved pågående livstruende vold (PLIVO) er sammen med Helsedirektoratets veileder for masseskadetriage ett av flere oppfølgingstiltak etter hendelsene 22.juli 2011.

En PLIVO-aksjon defineres som en pågående situasjon hvor en eller flere gjerningspersoner utøver livstruende vold med våpen / farlige gjenstander mot flere uskyldige personer, og hvor politiet skal gå i direkte innsats for å nøytralisere gjerningspersonen(e) for å redde liv og begrense skade. Brann og helse skal aktivt bistå med livreddende tiltak.

A 2. Om prosedyren

En tverretatlig arbeidsgruppe har utarbeidet prosedyren på oppdrag fra styringsgruppen for samarbeidsprosjekter mellom de tre nødetatene, politi, brann og helse. Arbeidet har vært ledet av Politidirektoratet. Prosedyren har vært sendt på høring til aktuelle instanser.

Hendelser som prosedyren omhandler, kan skje i forskjellige omgivelser og på ulike steder, for eksempel på skoler, kjøpesentre, offentlig kommunikasjon og i parker. Forskjellen på handlingsmønsteret mellom denne typen aksjoner og andre typer skarpe oppdrag er beskrevet i prosedyren. Prinsippene for PLIVO-aksjoner skal kunne benyttes uavhengig av antall innsatspersonell, men håndteringen vil alltid måtte tilpasses tilgjengelige ressurser, særlig politiresurser. Prosedyren beskriver handlingsmønsteret både når alle tre nødetatene er til stede, og hvordan innsatspersonell fra brann og helse skal handle i situasjoner der politiet ikke har ankommet. Prosedyren er et verktøy for bedre samhandling for å redde liv og begrense skade i en ekstrem situasjon. Det presiseres at prosedyren ikke skal medføre noen endring av etatenes primær oppgaver.

Ved en PLIVO-hendelse skal relevante aktører varsles i henhold til etablerte varslingsrutiner. Lokale beredskapsplaner må ligge til grunn for avgjørelsen om hvem som skal varsles i tillegg til nødetatene.

Prosedyren skal anses som normerende og retningsgivende for planlegging og gjennomføring av denne type aksjoner. Prosedyren skal danne grunnlag for virksomhetsledernes beredskapsplanlegging, herunder arbeid med å sikre at innsatspersonellet gis nødvendig opplæring, trening og materiell. Det er vesentlig for forståelsen av prosedyren at den leses i sin helhet.

Politidirektoratet har ansvar for revisjon og oppdatering av prosedyren.

A 3. Avgrensning

PLIVO-prosedyren beskriver grunnleggende prinsipper på taktisk og operasjonelt nivå ved håndtering av hendelser med pågående livstruende vold. Tiltak på strategisk nivå omtales ikke.¹

Prosedyren beskriver tidsrommet fra meldingen mottas til gjerningspersonen(e) er nøytralisert (personen utgjør ikke lenger noen trussel) og evakuering av skadde/uskadde er gjennomført.

I arbeidsmiljøloven og forskrift om systematisk helse, -miljø og sikkerhetsarbeid i virksomheter (internkontrollforskriften) er det krav om instruksjoner til sikkert arbeid. Disse kravene beskrives ikke i detalj i PLIVO-prosedyren. Det forutsettes derfor at den enkelte etat/virksomhet innarbeider instruksjoner og rutiner i eget planverk og utarbeider nødvendige lokale/regionale rutiner for å ivareta kravene. Disse må omfatte forebyggende og etterfølgende arbeid ved en PLIVO-hendelse.

A 4. Mål

Prosedyren beskriver hvordan innsatspersonell fra brann, politi og helse sammen kan redde liv og begrense skade i situasjoner der det utøves livstruende vold mot flere personer. For å ivareta dette beskrives et felles handlingsmønster basert på følgende prioriterte prinsipper:

- rask identifisering av PLIVO-hendelser
- gjensidig varslings og informasjonsdeling mellom politi, brann og helse
- etablering av sikker kommunikasjon
- felles risikoforståelse
- rask nøytralisering av gjerningsperson(er)
- rask evakuering og stabilisering av skadde
- etablering av beredskap for branntilløp

¹ Definisjoner av nivå i henhold til *Politiets beredskapssystem del I*:

Strategisk nivå: politimesteren

Operasjonelt nivå: operasjonslederen og politimesterens stab

Taktisk nivå: innsatslederen og innsatsstyrken

Viktige forutsetninger

Forsvarlig gjennomføring av en PLIVO-aksjon forutsetter at det involverte innsatspersonellet fra politi, brann og helse har felles forståelse for handlingsmønsteret og har et avklart forhold til egen og andre etaters kompetanse, ressurser, ansvar og oppgaver.

Gjensidig kommunikasjon og informasjonsdeling står sentralt i gjennomføringen av slike aksjoner. Dette er viktig for å sikre felles situasjonsforståelse, identifisering og vurdering av risiko. Viktige forutsetninger for slik kommunikasjon er å etablere et felles begrepsapparat og å sikre at innsatspersonellet kan kommunisere i et pålitelig samband. Sistnevnte ivaretas gjennom nytt digitalt nødnett som er under innføring, og som etter planen vil implementeres nasjonalt i løpet av 2015–2016. Som et ledd i implementeringen av nødnettet er det også utarbeidet et felles sambandsreglement for nødetatene², som skal bidra til å sikre effektiv kommunikasjon.



Samvirkeøvelse i Vagleleiren, Sandnes, 2014. Foto: Gert Olsson

² Felles sambandsreglement for nødetatene og andre beredskapsbrukere.

Del B – Avklaringer og sentrale begreper

I en tidskritisk fase er det avgjørende at innsatspersonell fra de ulike nødetatene har felles definisjoner og begrepsforståelse. Primæraktøren ved en PLIVO-aksjon er politiet, og derfor baseres begrepene i prosedyren på politiets beredskapssystem (PBS). Så langt det har latt seg gjøre er begrepene forsøkt samordnet for en best mulig forståelse og enhetlig terminologi.

I det følgende gis kortfattede definisjoner av sentrale begreper knyttet til håndtering av PLIVO-hendelser. De mest brukte begrepene er beskrevet i siste kapittel i del B.

B 1. Pågående livstruende vold (PLIVO)

PLIVO er et skarpt oppdrag. Politiets handlingsmønster ved PLIVO-aksjoner er forankret i PBS II³, *Håndbok for innsatspersonell under spesielle aksjoner: Skarpe oppdrag – Skyting pågår: «Ved melding om at skyting pågår i tett beferdet område (innendørs eller utendørs) skal politiet gjøre alt for å stoppe gjerningspersonen(e) så raskt som mulig, slik at uskyldig tredjepart blir minst mulig skadelidende. Politiet må derfor raskest mulig gjøre klar til å gå direkte inn i aksjonsfasen».*

Ved PLIVO-hendelser rekvireres helse og brann for å bistå innenfor sine primæroppgaver: redde liv, yte helsehjelp og være i beredskap for brann og identifisering av CBRNe⁴ / farlige stoffer.

B 1.1 PLIVO i forhold til andre aksjonsformer

Begrunnelsen for å etablere en egen prosedyre for pågående livstruende vold (PLIVO) er at erfaringer fra slike aksjoner tilsier en annen tilnærming enn ved håndtering av ordinære skarpe oppdrag. Politiets operasjonsleder (OPL) og innsatsleder (IL) har ansvar for å definere aksjonsformen. Nye opplysninger i varslings- og utrykningsfasen kan endre situasjonsforståelsen, og derfor også aksjonsformen.

B 1.2 Andre typer skarpe oppdrag

Et oppdrag hvor politiet bevæpner seg etter Våpeninstruksen⁵, betegnes som et skarpt oppdrag og håndteres i henhold til Politiets beredskapssystem (PBS) II og III. Eksempler på skarpe oppdrag med egne handlingsmønstre for politiet er ran, kidnappinger, gisselsituasjoner, forskansninger og trusler med våpen.

Ved andre typer skarpe oppdrag rekvireres helse rutinemessig for å være i beredskap for eventuelle skader på involverte og politiets innsatspersonell. Helse deltar ikke aktivt i

³ Politiets beredskapssystem del II – *Håndbok for innsatspersonell*.

⁴ Chemical, biological, radiological, nuclear and explosives.

⁵ FOR-1989-08-01-4872, Våpeninstruks for politiet, sist endret 3. september 2013.

aksjonen og oppholder seg som hovedregel i det avtalte oppmarsjområdet til politiet har kontroll på situasjonen. Brann rekvireres vanligvis ikke ved disse typer skarpe oppdrag, men skal rutinemessig varsles når det anses som relevant for deres primær oppgave.

B 1.3 Gisselsituasjoner

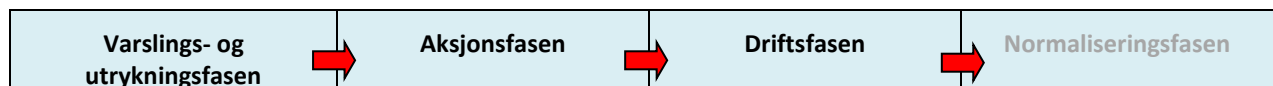
En PLIVO-aksjon kan utvikle seg til en gisselsituasjon hvis gjerningspersonen(e) avslutter aktiv skyting eller annen livstruende voldsutøvelse, og tar kontroll på én eller flere personer og bruker dem aktivt for å true seg ut av situasjonen eller for å oppnå andre fordeler.

Politiet skal håndtere dette i henhold til egne prosedyrer og planverk for gisselaksjoner. Brann og helse opprettholder beredskapen og oppdateres om situasjonsbildet.

Hvis gjerningspersonen gjenopptar aktiv skyting / livstruende voldsutøvelse, omdefineres situasjonen til en PLIVO-aksjon.

B 2. Fasebegreper

Denne prosedyren beskriver innsatsen under varslings- og utrykningsfasen, aksjonsfasen og driftsfasen av PLIVO-aksjoner. Normaliseringsfasen vil være som på et ordinært skadested og beskrives derfor ikke.



B 2.1 Varslings- og utrykningsfasen

Varslings- og utrykningsfasen omfatter tiden fra mottak av den første meldingen til nødmeldesentralen (110-, 112- eller 113-sentral) og frem til innsatspersonellet ankommer innsatsområdet.

B 2.2 Aksjonsfasen

Aksjonsfasen pågår fra innsatspersonellet ankommer innsatsområdet til politiet har nøytralisert gjerningspersonen(e) og alle er evakuert til et evakueringspunkt (EP) definert av politiet. Politiet gjennomfører grovsøk samtidig som helse og brann kan foreta evakuering av skadde.

B 2.3 Driftsfasen

I driftsfasen skal politiet finsøke hele innsatsområdet (inne og/eller ute) og iverksette taktisk og teknisk etterforskning. Helse skal ha beredskap på evakueringspunktet (EP). Brann skal opprettholde beredskapen mot branntilløp og hvis mulig utføre rutinemessige målinger med relevant deteksjonsutstyr for CBRNe / farlige stoffer. I driftsfasen balanseres ressursbehov og ressurstilgang. Driftsfasen fortsetter frem til operativ innsats er avsluttet og normaliseringsfasen starter.

B 3. Soner

Generelt

Under aksjoner som er forbundet med økt risiko for innsatspersonell, vil det være av betydning for planleggingen og gjennomføringen av innsatsen at innsatsområdet er inndelt i soner som beskriver ulik grad av risiko. Det er viktig å merke seg at sonene er dynamiske og raskt kan endres.

Inndelingen av innsatsområdet i risikosoner brukes ved håndtering av hendelser med CBRNe / farlige stoffer hvor soneinndelingen kan være relatert til konsentrasjon av gasser, kjemikalier, radioaktive kilder, eksplosiver osv. Ved PLIVO-aksjoner gjelder følgende:

HOT-zone – Område med høyest risiko, det vil si et område hvor det pågår livstruende voldshandlinger og/eller hvor det anses som sannsynlig at gjerningspersonen(e) oppholder seg. Som hovedregel skal kun politi med nødvendig verneutstyr og våpen oppholde seg i en HOT-zone ved PLIVO-aksjoner.

WARM-zone – Område med økt risiko, det vil si et område hvor det ikke pågår livstruende voldshandlinger, som er gjennomført, men ikke finsøkt, av politiet. Brann- og helsepersonell kan drive innsats i denne sonen når det besluttes av politiets innsatsleder. Dette vil som hovedregel kreve politiposter som sikrer mellom HOT- og WARM-zone.

COLD-zone – Område så langt fra trussel (gjerningspersonen(e)) at ingen aktive sikringstiltak er nødvendige. Innsatspersonell skal som hovedregel kunne ferdes fritt i denne sonen uten særlige sikrings- eller vernetiltak. I aksjonsfasen er det lite trolig at politiet har mulighet for å definere denne sonen.

Sone	Geografisk avgrensning	Trusselnivå	Verne- og beskyttelsesutstyr
HOT-zone	Område der den aktive delen av hendelsen foregår	Høyeste faregrad Høyeste trusselnivå Høyeste oppmerksomhet på egensikkerhet	Verne- og beskyttelsesutstyr er påkrevd
WARM-zone	Område nært opp til hendelsen	Økt faregrad Økt trusselnivå Økt oppmerksomhet på egensikkerhet	Verne- og beskyttelsesutstyr i henhold til oppgaver
COLD-zone	Hele området	Liten faregrad Lavt trusselnivå Generell oppmerksomhet på egensikkerhet	Innsatsbekledning

B 3.1 Definisjon av soner – i bygning

Når begrepene HOT-, WARM- og COLD-zone benyttes i en PLIVO-aksjon, knyttes disse som hovedregel til risikosoner inne i bygningsmassen hvor politiets innsats er rettet mot å lokalisere og nøytralisere gjerningspersonen(e). Politiet vil i slike situasjoner trolig ikke ha kapasitet til å definere sonene utenfor bygningsmassen. For eksempel vil det være et omfattende arbeid å definere hvor langt et prosjektil fra et skytevåpen kan nå.

Det er viktig at det brukes tydelige beskrivelser av soner for å unngå misforståelser. Det bør derfor i tillegg konsekvent benyttes referansepunkter som for eksempel inngangspartier, etasje og/eller nummer for å beskrive HOT-, WARM- og/eller COLD-zone.

Eksempel: «Politiet har klarert området i 1. etg. mellom inngang A (ALFA) og B (BRAVO). Dette er WARM-zone». «Området fra inngang B (BRAVO) mot inngang C (CHARLIE) er HOT-zone».

Når gjerningspersonen(e) er nøytralisert, omdefineres HOT-zone til WARM-zone. Inntil bygningsmassen eller området er finsøkt, betegnes derfor området som WARM-zone. Når finsøk er gjennomført, er hele innsatsområdet COLD-zone.



Skisse over et innsatsområde i bygning

ILKO er plassert tett opp mot situasjonen. Rødfarge markerer HOT-zone hvor gjerningspersonen(e) oppholder seg, mens gul farge markerer WARM-zone.

I dette scenarioet vil politiets innsatsleder kunne definere 1. etasje som sikkert nok for innsats fra brann og helse når sonen er sikret av politiet. Legg merke til at fremrykningsaksen også er sikker nok i forhold til posisjonen til gjerningspersonen(e). Omhandles i del D.

B 3.2 Definisjon av soner – utendørs

Prinsippene som beskrives i B 3.1, benyttes også ved PLIVO-aksjoner utendørs. Referansepunkter må benyttes (for eksempel fjellskrent, bygning, vei), og politiet må ha en sikker identifisering av gjerningspersonens tilholdssted samt kontroll på HOT-zone før WARM-zone kan defineres.

Så lenge gjerningspersonen(e) oppholder seg utendørs, er det lite trolig at politiet har kapasitet til å definere soner i eventuelle bygninger på eller ved stedet.

Når gjerningspersonen(e) er nøytralisert, omdefineres HOT-zone til WARM-zone. WARM-zone omdefineres til COLD-zone når hele innsatsområdet er finsøkt og alle uskyldige er evakuert ut av innsatsområdet.

B 4. Ordliste

Operasjonsleder (OPL) – Operasjonslederen er politidistriktets øverste leder på operasjonelt nivå ved alle hendelser når politimesterens operative stab ikke er satt. OPL har en overordnet kontrollfunksjon ovenfor innsatspersonellet.

Innsatsleder (IL) – Polititjenesteperson som er leder for innsatsstyrken, det vil si øverste leder på taktisk nivå. Har ansvaret for å opprette innsatslederens kommandoplass (ILKO).

Aksjonsleder (AL) – Del-leder fra politiet som utpekes av IL ved behov. AL er underlagt IL. AL skal lede en aksjonsgruppe som søker etter gjerningspersonen(e). IL kan utpeke flere AL-e med ansvar for hver sine områder.

Leder helse (LH) – I by og tettsted vil oppgaven oftest bli utført av den mest kompetente ambulansearbeideren på første ambulanse. I et tynt befolket område vil lederen kunne være en legevakslege, leder for akuttmedisinsk team eller leder for luftambulansefartøy. Lederen benevner seg etter avdelingen hvor han/hun arbeider, det vil si «LEDER HELSE fra X» der X = ambulanse, legevakt, akuttmedisinsk team, luftambulanses osv. Etableres vanligvis ved ordinær/begrenset ulykke.

Taktisk leder helse (TLH) – Helsepersonell som skal dekke funksjonen TLH (tidligere operativ leder helse) forutsettes å ha gjennomgått en særskilt operativ lederutdanning. Funksjonen etableres vanligvis bare ved storulykke/masseskade. Dersom kun lege er til stede i innsatsområdet, vil TLHs oppgaver bli ivaretatt av medisinsk leder helse.

Medisinsk leder helse (MLH) – Den mest kompetente legen på stedet vil normalt dekke oppgaven. Dersom både legevakslege og lege på luftambulanses rykker ut, bør det etableres tidlig kontakt og gjøres en avtale om oppgavefordeling. Etableres vanligvis bare ved storulykke/masseskade. Dersom lege ikke er tilgjengelig, skal MLH-oppgavene ivaretas av TLH. Det forutsettes at leger som dekker funksjonen MLH, har gjennomgått en relevant operativ lederutdanning.⁶

Fagleder brann (FB) – Brannsjef eller hans stedfortreder (overordnet vakt). Der overordnet vakt ikke er på stedet, ivaretas funksjonen av utrykningslederen.

Utrykningsleder (UL) - Leder av brann- og redningsvesenets innsatsstyrke fra alarm er mottatt til innsats iverksettes.

Innsatsleders kommandoplass (ILKO) – Opprettes av innsatslederen så nært opp til situasjonen som mulig slik at lederne har best mulig oversikt og mulighet for

⁶ Funksjonene TLH og MLH innføres i veileder for *helsevesenets organisering på skadested* gjeldende fra 1. juni 2015.

kommunikasjon, også hvis sambandet svikter eller blir overbelastet. I ILKO inngår innsatsleder, taktisk leder helse og fagleder brann.

Fremrykningsakse – Defineret distanse hvor innsatspersonell skal bevege seg i aksjonsfasen.

Innsatsområde – Et nærmere definert område hvor nødetatenes innsats foregår. I PLIVO-aksjoner er innsatsområdet delt inn i dynamiske soner som beskriver ulik grad av risiko.

Evakueringspunkt (EP) – Evakueringspunkt for skadde som defineres av politiet i samråd med helse. Helse har ansvar for driften av EP.

Triage – En strukturert arbeidsmetode som skal sikre at man prioriterer de skadde på best mulig måte. Dette danner grunnlaget for at man gjør «best mulig for flest mulig» ved hendelser der antallet pasienter overstiger de tilgjengelige behandlings- og transportressursene på skadestedet.

Venteplass for hjelpestyrker (STY) – Et definert område hvor bistandsressurser skal oppholde seg i påvente av nærmere ordre.

Oppmarsjområde (OPM) – Område/adresse som politiets operasjonssentral i samarbeid med innsatslederen peker ut som oppmarsjområdet for brann og helse. I OPM skal innsatspersonellet være i høyeste beredskap og klare til å gå i umiddelbar innsats på kommando fra egen leder.

Grovsøk – Politiets søk etter gjerningsperson(er) i HOT-zone og for å få foreløpig oversikt over hvor det er skadde personer. Politiets grovsøk kan foregå parallelt med at helse og brann foretar evakuering av skadde i WARM-zone.

Finsøk – Søk etter gjenstander i WARM-zone, som våpen, ammunisjon og brennbare/farlige væsker. Når hele søket er gjennomført, betegnes området som COLD-zone.



Del C – Rammebetingelser for samarbeid og samhandling

C 1. Handleplikt

Innsatsen ved pågående livstruende vold (PLIVO) skal primært hindre at flere blir påført dødelige skader samt yte livreddende medisinsk behandling til de som allerede er skadd. Innsatsen er forbundet med økt risiko for innsatspersonell.

Med *handleplikt* menes plikten den enkelte etat (brann, politi og helse), den enkelte enhet (innsatsenhet) og det enkelte personell har til å handle for å redde liv, avverge eller begrense fare eller skade.

Gjeldende rettsregler, det vil si aktuelle lover, forskrifter og instruksjoner danner viktige rammebetingelser for politi, brann og helses handleplikt. I tillegg finnes profesjonsetiske retningslinjer.^{7,8}

Av relevante rettsregler nevnes:

- straffeloven
- arbeidsmiljøloven
- politiloven
- brann- og eksplosjonsvernloven
- helsepersonelloven
- politiinstruksen

Hvor langt handleplikten for politi, brann og helse strekker seg, er nærmere diskutert i flere dokumenter.^{9,10,11,12} Basert på disse dokumentene legges følgende prinsipper til grunn for

⁷ Grunnleggende verdier, moral og etikk - En innføring i etikk for ansatte i politi- og lensmannsetaten.

⁸ Ethiske regler for leger.

⁹ Professor Tor Geir Myhrer, Politihøgskolen, «Den individuelle handleplikten ved farlige politisituasjoner», juni 2013.

¹⁰ Notat til Gjørv-kommisjonen fra professor emeritus Henning Jakhelln, «Innsatsaksjoner og innsatspersonellens plikt til å utføre arbeidsoppgaver med særlig faregrad», 15. april 2012.

¹¹ «Brannmannskapers innsatsplikt og plikten til å ivareta egen sikkerhet under redningsaksjoner m.v.», 28. april 2003.

¹² NOU 2012:14, Rapport fra 22. juli-kommisjonen.

innsatspersonellets risikovurderinger knyttet til handleplikt under oppdrag med pågående livstruende vold:

C 1.1 Arbeidsgivers ansvar

- Arbeidsgiver er ansvarlig for å innrette virksomheten og organisere arbeidet slik at arbeidstakerne er sikret mot skade på liv eller helse. Dette omfatter nødvendig opplæring, trening og materiell/verneutstyr¹³.
- Arbeidsgiver har klare forpliktelser overfor sine ansatte (jfr. pkt. over). Forpliktelsene øker med forventningene om umiddelbar innsats i de ulike faresituasjonene.¹⁴

C 1.2 Arbeidstakers ansvar

- Arbeidstaker er ansvarlig for å bruke tildelt verneutstyr og å delta på tiltak som arbeidsgiver legger til rette for.¹⁵

C 1.3 Nødetatenes plikt til å utføre oppdrag som medfører risiko

- Samfunnsoppgavene som politi, brann og helse er satt til å utføre, er av en slik art at innsatspersonellet må påregne å utsette seg for en større risiko enn det som er normen i arbeidslivet for øvrig.
- Det forventes større innsats og risiko av innsatspersonell som er særskilt trent og har relevant verneutstyr, enn personell med mindre trening og utstyr.

C 1.4 Handlepliktens avgrensning

- Handleplikten for nødetatenes innsatspersonell må alltid baseres på en konkret vurdering i den enkelte situasjon.
- Vurderingen må ta utgangspunkt i det aktuelle informasjonsbildet, tilgjengelig utstyr og personellets ferdigheter.
- Risiko må vurderes opp mot innsatspersonellets reelle mulighet for å redde liv og helse og begrense skade. Det forventes ikke at innsatspersonellet går inn i situasjoner som åpenbart innebærer en uakseptabel risiko.

¹³ LOV-2005-06-17-62: Lov om arbeidsmiljø, arbeidstid og stillingsvern mv. (arbeidsmiljøloven) § 2-1 og Forskrift om organisering, ledelse og medvirkning, kapittel 15.

¹⁴ LOV-1999-05-21-30: Lov om styrking av menneskerettighetenes stilling i norsk rett (menneskerettsloven), Den europeiske menneskerettighetskomisjonens artikkel 2.

¹⁵ LOV-2005-06-17-62: Lov om arbeidsmiljø, arbeidstid og stillingsvern mv. (arbeidsmiljøloven) § 2-3 annet ledd.

C 1.5 Politiets særskilte handleplikt

- Politiet har en særskilt handleplikt når personers liv og helse er i fare ved pågående livstruende vold.
- Handleplikten innebærer at polititjenestepersoner med operativ godkjenning (kategori 1–4) umiddelbart skal iverksette nødvendige tiltak for å redde personer som utsettes for pågående livstruende vold, selv om dette innebærer en betydelig risiko.
- Politiets handleplikt gjelder først og fremst i forhold til uskyldig tredjepart. For eksempel vil handleplikten ikke gjelde i samme grad overfor grupperinger som skyter mot hverandre, dersom dette ikke er til fare for uskyldig tredjepart.
- Den umiddelbare innsatsen må være forsvarlig, det vil si at den må baseres på en plan og taktikk som ut fra det tilgjengelige informasjonsbildet, utstyr og ferdigheter har en rimelig forutsetning for å lykkes.

C 2. Innsatsledelse og lydighetsplikt under PLIVO

Med *lydighetsplikt* forstås her den plikt innsatspersonell er undergitt til å følge instruksjoner eller ordre fra overordnet personell eller annen med ordremyndighet.

Når det gjelder innsatsledelse og lydighetsplikt, er følgende prinsipper lagt til grunn:

- Enhver utrykningsenhet fra politi, brann og helse har en leder. Som hovedregel er dette tjenesteperson med høyest grad / kompetanse / ansiennitet. Inntil annen mer kvalifisert leder ankommer innsatsområdet, skal denne fungere som leder for egen etat.
- Politiet, ved operasjonslederen, har det overordnede ansvaret for ledelsen i PLIVO-aksjoner og skal lede all innsats i politidistriktet på operasjonelt nivå når operativ stab ikke er satt. Politiets innsatsleder leder aksjonen på taktisk nivå.
- Dersom politiet ikke er på stedet, har politiets operasjonsleder likevel et overordnet ledelsesansvar og kan gi råd og veiledning for innsatspersonell fra brann og helse som har ankommet innsatsområdet. Operative beslutninger bør i slike situasjoner avklares med politiets operasjonsleder, dersom det er praktisk mulig. Politiets operasjonsleder bør i slike situasjoner ikke overprøve brann eller helses vurderinger av risiko og tiltak i innsatsområdet. Dette ut fra en vurdering om at disse både fysisk og informasjonsmessig er nærmere situasjonen for å vurdere risiko og tiltak.
- Lederen for den enkelte nødetat¹⁶ har myndighet til å beordre egne mannskaper til innsats, med mindre en slik innsats må anses klart uforsvarlig ut fra en bedømmelse

¹⁶ Helsedirektoratet har under utarbeidelse et eget dokument som skal gi føringer for helsetjenestens organisering av skadested og skadestedsledelse

av den konkrete situasjonen.¹⁷ Forut for en slik beordring skal lederen ha foretatt en forsvarlighetsvurdering jfr. punkt C 1.4.

- Lederen fra én nødetat har ikke beordringsmyndighet over personell fra andre nødetater, siden personell ikke kan underlegges en annen nødetat. Men lederen fra en nødetat kan anmode personell fra øvrige nødetater om bistand og innsats.
- Politiets innsatsleder på stedet kan likevel beslutte at innsatspersonell fra en annen nødetat ikke skal gå inn i et innsatsområde dersom dette innebærer stor risiko for egne eller andres innsatspersonell.
- Etter brann- og eksplosjonsvernloven «*har leder av brannvesenet innsatsledelsen ved andre ulykkesituasjoner inntil ledelsen overtas av politiet, og ordensmyndighet inntil politiet kommer til stedet*».¹⁸ Med *ordensmyndighet* menes bistand for å gjenopprette orden i det skaderammede området, trafikkavvikling som er nødvendig for å sikre innsatsområdet, anvisning og henvisning av publikum til et bestemt sted, avsperring av området mv.

C 3. Andre prinsipper for samarbeid og samhandling ved PLIVO-aksjoner

Politiet har i den initiale delen av en PLIVO-aksjon trolig ikke kapasitet til både å pågripe/uskadeliggjøre gjerningspersonen(e) og samtidig evakuere skadde. Man står da overfor en situasjon der ressursbehovet overstiger ressurstilgangen (dekompensert situasjon). I slike situasjoner er det viktig at nødetatene kan bistå hverandre med en felles primæroppgave: redde liv og/eller begrense fare eller skade. Dette er praktisk utøvelse av samvirkeprinsippet.

Behovet for å bistå en annen nødetat kom til uttrykk 22. juli 2011. Da bisto helsepersonell brannvesen og politi med gjennomspøkning av regjeringskvartalet, og de påtok seg oppgaven med å sperre trafikken over Sollihøgda under aksjonen på Utøya.

Inngrep mot gjerningsperson(er)

Ved en PLIVO-aksjon kan det i situasjoner hvor politiet ennå ikke er ankommet, være aktuelt for innsatspersonell fra brann og helse å vurdere tiltak for å nøytralisere én eller flere gjerningspersoner for å hindre ytterligere vold/skader på publikum og muliggjøre evakuering

¹⁷ Handleplikt ved farlige politioperasjoner, professor Tor-Geir Myhrer, Politihøgskolen.

¹⁸ LOV-2002-06-14-20: Lov om vern mot brann, eksplosjon og ulykker med farlig stoff og om brannvesenets redningsoppgaver (brann- og eksplosjonsvernloven) § 12 b,c.

og behandling av skadde. Et typisk eksempel vil kunne være situasjoner hvor gjerningspersonen(e) benytter kniv eller annet dødelig stikk-/huggevåpen, og hvor innsatspersonell fra brann og helse med bruk av tilgjengelig utstyr og mannskapsressurser mener det er forsvarlig å iverksette tiltak for å nøytralisere gjerningspersonen(e). Et tiltak kan være pågripelse og tilbakeholdelse av gjerningsperson(er) inntil politiet kommer. Det kan i nødvendig utstrekning brukes makt, men ikke utover det som er forsvarlig og forholdsmessig ut fra situasjonen. Pågripelse og tilbakeholdelse av person kan foretas overfor gjerningspersoner som forøver skade på liv og helse eller utgjør en alvorlig trussel mot andre persons liv og helse. Et eksempel på dette er hendelsen på Valdresekspressen i Årdal i 2013, der brann og helse tok kontroll på gjerningsmannen før politiet kom til stedet. Det presiseres at en slik unntaksvis inngripen fra brann og helse mot gjerningsperson(er) kun har som formål at innsatspersonell skal kunne gjennomføre redningsinnsats og yte helsehjelp.

Hjemmelsgrunnet er straffeprosessloven¹ (strpl.) § 176 første ledd. I medhold av denne bestemmelsen har publikum anledning til å påripe personer som begår straffbare handlinger: *«når det er fare ved opphold, kan politimann foreta pågripelse uten beslutning av retten eller av påtalemyndigheten. Det samme gjelder enhver annen dersom den mistenkte treffes eller forfølges på fersk gjerning eller ferske spor»*.

Pågripelser etter strpl. § 176 gjelder straffbare forhold som i henhold til strafferammen for handlingen, kan medføre høyere straff enn fengsel i 6 måneder, jmfør strpl. § 171. Den som treffes på fersk gjerning og ikke avstår fra den straffbare virksomhet, kan imidlertid påripes uten hensyn til straffens størrelse, jmfør strpl. § 173 første ledd.

C 4. Felles risikoforståelse

Et helhetlig situasjonsbilde inneholder elementer som blant annet oversikt over trusselen, egne ressurser og tid til rådighet. En annen viktig faktor i situasjonsbildet er å forstå hvilken risiko man står overfor.

Risiko handler om sannsynligheten for at en trussel skal bli en realitet, vurdert sammen med de mulige konsekvensene av trusselen hvis den inntreffer. En trussel i et innsatsområde kan innebære fare for innsatspersonellet, for de som allerede er berørt eller for andre. Det vil være knyttet usikkerhet både til de mulige konsekvensene av en trussel, samt til sannsynligheten for at konsekvensene vil inntreffe. Det er derfor viktig å minimalisere usikkerheten ved å nyttiggjøre seg bakgrunnsinformasjon om personer, steder mv.

Hvordan man oppfatter risiko, påvirker hvordan man handler. Det betyr at *hvilke* risikoer og mulige farer man oppfatter i et innsatsområde, og *hvor alvorlige* man oppfatter farene til å være, vil påvirke hvordan man handler. Når flere nødetafer samvirker i usikre områder, er det viktig å ha et best mulig bilde av ulike risikoer slik at man ikke utsetter seg eller andre for fare. Derfor er det viktig at innsatspersonellet kommuniserer med hverandre om hvilke risikoer de oppfatter.

Politi, brann og helse kan oppfatte én og samme risiko ulikt. Helse vil kunne oppfatte en trussel for pasienten på en annen måte enn det politiet gjør. I tillegg kan de ulike yrkesgruppene oppfatte ulike risikoer: der f.eks. brann oppfatter eksplosjonsfare, vil helse først og fremst rette oppmerksomheten mot eventuelle pasienters behov for helsehjelp. Politiet vil på sin side kunne ha større oppmerksomhet rettet mot de farer gjerningspersonen representerer, enn det de andre nødetatene vil ha.

Ved PLIVO-situasjoner har politiets operasjonssentral og politiets innsatsleder en avgjørende rolle med å sikre at det blir skapt et mest mulig omforent bilde av den risikoen man kan stå overfor i situasjonen. Konkret innebærer dette at operasjonssentralen innledningsvis må lese ut felles meldinger til innsatspersonellet hvor det tydelig fremgår hvilken risiko man står overfor. Tilsvarende må politiets innsatsleder kommunisere direkte med lederen fra brann og helse for å avklare risiko og handlingsmønster på stedet.

C 5. Behovet for verne- og beskyttelsesutstyr for innsatspersonell

Den enkelte nødetatens tildelte verne- og beskyttelsesutstyr skal brukes for å verne om innsatspersonellens liv og helse ved PLIVO-aksjoner.

Denne prosedyren legger til grunn at verken brann eller helse har utstyr som beskytter dem mot skyte-, spreng-, stikk-, hugg- og slagvåpen. Prosedyren er basert på at det som hovedregel er politiet som ut fra en risikovurdering beslutter hvor og når personell fra brann og helse skal kunne drive evakuering og behandling av skadde under en PLIVO-aksjon. I

denne risikovurderingen skal politiet legge til grunn at brann og helse ikke har særskilt verne- og beskyttelsesutstyr for slike situasjoner.

Innsatspersonell fra politiet har i enkelte politidistrikt samtrent med brann og kan benytte fullstendig åndedrettsvern (røykdykkerutstyr) i forurenset område dersom situasjonen tilsier at dette er nødvendig. Denne prosedyren er ikke til hinder for at slikt utstyr også kan benyttes ved PLIVO-aksjoner.



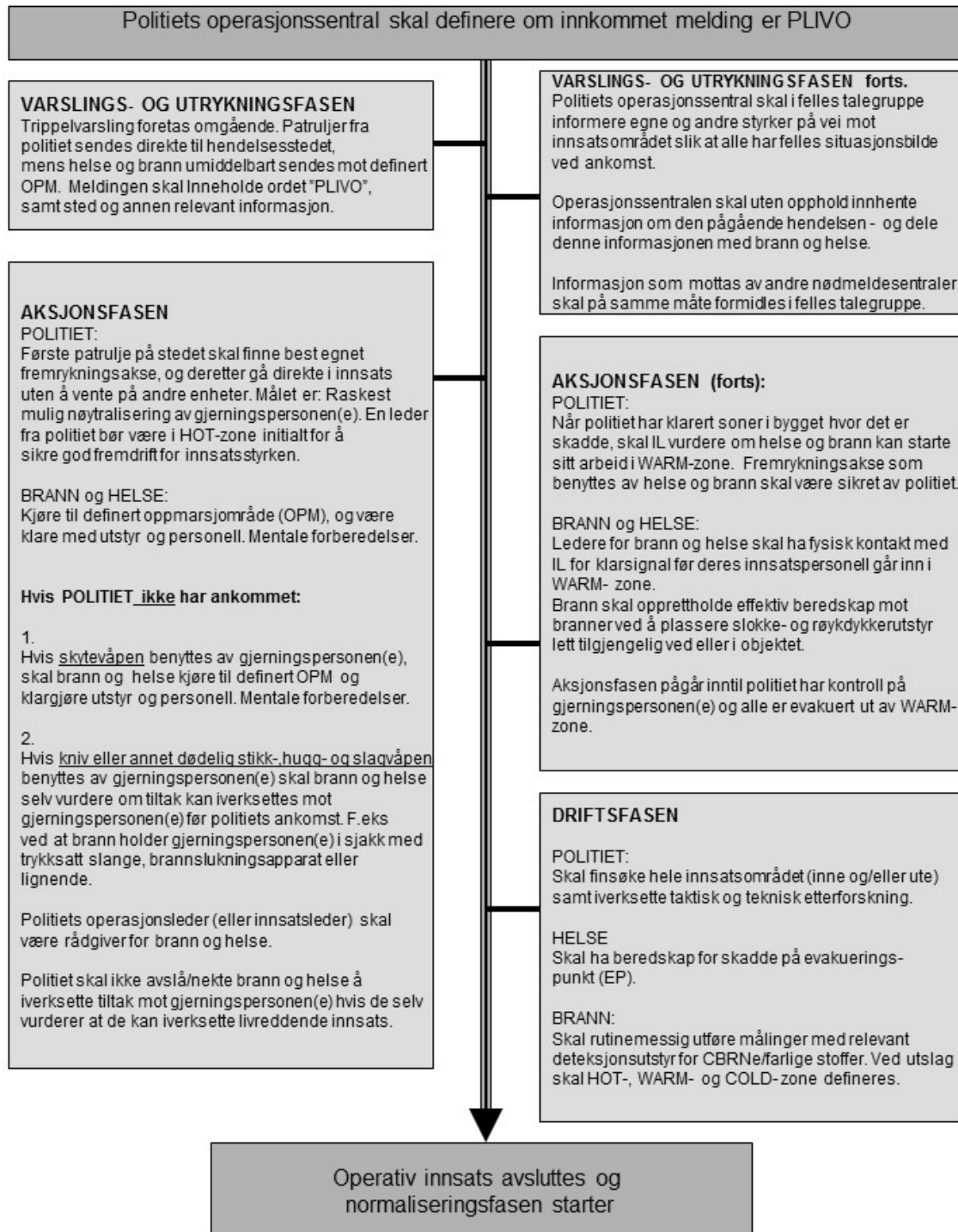
Samvirkeøvelse Hovin skole, 2013. Brann bistår Helse med evakuering av skadde. Foto: helse

Del D – Gjennomføring av PLIVO-aksjoner

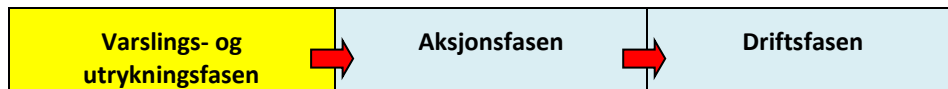
En PLIVO-aksjon består av tre faser. Figuren nedenfor gir en kortfattet oversikt over de ulike fasene plassert i en tidslinje. Fullstendig beskrivelse vises senere i del D.

D 1. Tiltakskort PLIVO

TILTAKSKORT - PLIVO



D 2. Varslings- og utrykningsfasen



Varslings- og utrykningsfasen omfatter tiden fra mottak av den første meldingen til nødmeldesentralen (110, 112- eller 113-sentral) og til innsatspersonellet er fremme i innsatsområdet.

Hovedoppgaver i varslings- og utrykningsfasen

1. innhenting av opplysninger for rask identifisering av situasjonen og dens utviklingspotensial
2. hurtig trippelvarslings
3. utalarmering/varslings av innsatsenheter og fortløpende informasjonsdeling mellom involverte nødretater
4. veiledning og videre informasjonsinnhenting fra melder

Ad. pkt. 1 Innhenting av opplysninger for rask identifisering av situasjonen og dens utviklingspotensial

- Ved innkommet melding til nødmeldesentralene (110, 112 eller 113) er det avgjørende at operatøren hurtig identifiserer om det er en PLIVO-situasjon og hvor hendelsen finner sted. Operatøren må få best mulig situasjonsforståelse og forsøke å se utviklingspotensialet i situasjonen.
- Det avgjørende for politiets operasjonsleder under identifiseringen av en PLIVO-hendelse er hvilket skadepotensial den pågående handlingen har på uskyldige personer. Ut fra dette avgjøres hvilket handlingsmønster som skal benyttes.

I den videre utspørringen av melderens innhentes rutinemessig opplysninger om:

- antall gjerningspersoner og hvor den eller de befinner seg
- type våpen (skytte-, spreng-, stikk-, hugg- eller slagvåpen)
- gjerningspersonenes identitet, høyde, kroppsbygning, påkledning, hårfarge og andre karakteristika som kan hjelpe innsatspersonellet å identifisere gjerningspersonen(e) ved ankomst

- antall skadde og deres tilstand
- Hvis operasjonssentralen får informasjon om gjerningspersonen(e)s identitet, bør operatør eller politiets forhandler umiddelbart forsøke å oppnå kontakt med gjerningspersonen(e) på telefon.
- Kontakten med prioritert melder (beste informasjonskilde) bør opprettholdes så lenge vedkommende har relevant informasjon. Dette innebærer at kontakten med melderer ikke opphører selv om innsatsenheten(e) har ankommet stedet. Melderen kan ha nyttig informasjon også i aksjonsfasen.

Ad. pkt. 2 Hurtig trippelvarsling

- Når meldingen om en PLIVO-hendelse mottas av nødmeldesentralene, er den enkelte sentral ansvarlig for å iverksette trippelvarsling. Trippelvarsling skal primært være en konferansekoblet telefonsamtale. Melderen kan om nødvendig bli konferansekoblet i kontakt med de øvrige nødmeldesentralene.¹⁹
- Det er politiets operasjonsleder som definerer om det er en PLIVO-hendelse og som er ansvarlig for at dette blir formidlet til de øvrige nødmeldesentralene.

Ad. pkt. 3 Utalarmering/varsling av innsatsenheter og fortløpende informasjonsdeling mellom involverte nødeta

- Melding om en PLIVO-hendelse skal formidles i etatsspesifikke talegrupper. Et eksempel gis i vedlegg 1.
- Meldingen skal alltid inneholde ordet *PLIVO* for at alle enheter skal være innforstått med alvorlighetsgraden i oppdraget samt hvilket handlingsmønster som skal benyttes. Et eksempel gis i vedlegg 1. I tillegg til ordet *PLIVO* skal meldingen inneholde informasjon om:
 - oppmarsjområde for helse og brann
 - type våpen som benyttes
 - gjerningspersonen(e)
 - skadeomfang
 - hvilken enhet som antas å være først fremme
 - antatt risiko for innsatspersonell

¹⁹ Felles sambandsreglement for nødetatene og andre beredskapsbrukere.

- Tilbakemelding fra den første innsatsenheten på stedet gis prioritet i felles talegruppe i Nødnett.
- Politiets operasjonssentral beslutter hvilken felles talegruppe som skal benyttes. Dette vil som hovedregel være BAPS 1 i Nødnett. Nødmeldesentralene må lytte i og benytte både etatsspesifikk og felles talegruppe under hele aksjonen.
- Innsatsenhetene skal benytte både etatsspesifikke talegrupper og den tildelte BAPS-talegruppen underveis til stedet.
- Det er viktig at innsatsstyrkene ikke skifter talegruppe når de har kort avstand til innsatsområdet. Hvis innsatsenhetene ikke får gitt meldinger i BAPS-talegruppen, må nødmeldesentralene videreformidle melding(en).

Samhandling på vei til innsatsområdet i BAPS-talegruppe:

- All tidskritisk informasjon skal meddeles via BAPS-talegruppen. Annen informasjon meddeles i etatsspesifikke talegrupper.
- Den første enheten på stedet, uavhengig av etat, skal gi en situasjonsrapport i BAPS-talegruppen.
- Meldingen skal som minimum inneholde følgende informasjon:
 - ankomst på stedet
 - hva som blir sett og hørt
 - om oppmarsj område/adkomstvei er OK
 - tiltak som iverksettes
- Innsatslederen koordinerer bruken av BAPS-talegruppen i samarbeid med operasjonslederen og beslutter når den skal avvikles.

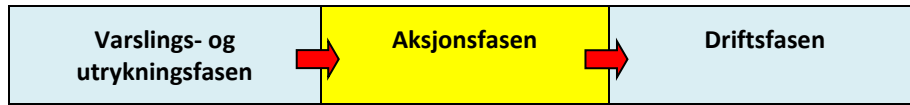
Eksempel på situasjonsrapport fra brann i BAPS-talegruppe:

-Brann XX er fremme på OPM.
-Det kommer løpende mennesker mot oss og peker i retning bygg A. Det høres skudd inne fra bygget.
-Oppmarsj område er OK / ikke OK.
Adkomstvei fra Storgata.
-Vi klargjør utstyr, observerer og venter på politiet.

Ad pkt. 4 Veiledning og videre informasjonsinnhenting fra melder

- Operatøren i nødmeldesentralen kan gi råd om hvordan melderer kan forholde seg.
- Operatøren i nødmeldesentralen kan gi melderer nødvendig veiledning for å yte livreddende førstehjelpstiltak.
- Operatøren må opprettholde en kontinuerlig informasjonsinnhenting fra melderer for et oppdatert situasjonsbilde.

D 3. Aksjonsfasen



Aksjonsfasen omfatter tiden fra innsatspersonell fra politi, brann og helse er fremme i innsatsområdet til politiet har nøytralisert gjerningspersonen(e) og alle pasienter er evakuert ut av WARM-zone.

Når innsatspersonellet er utenfor eget kjøretøy og kun har tilgang til håndholdt radioterminal, kan innsatsleder/operasjonsleder vurdere om innsatspersonellet skal være i etatsspesifikke talegrupper eller i BAPS-talegruppe.

Når ILKO er etablert, opphører normalt bruk av BAPS-talegruppe, og videre kommunikasjon mellom lederne foregår muntlig. Lederne skal da kommunisere med innsatspersonellet i sine etatsspesifikke talegrupper.

Hovedoppgaver i aksjonsfasen:

- nøytralisering av gjerningspersonen(e)
- evakuering av skadde og uskyldig tredjepart fra innsatsområdet

D 3.1 Aksjonsfasen – politiet

- Politiet skal umiddelbart iverksette tiltak mot gjerningspersonen(e) for å nøytralisere disse raskest mulig. Det vil si at den første politienheten på stedet skal finne den best egnede fremrykningsaksen og deretter gå i direkte innsats uten å vente på andre politienheter. Eventuelt øvrige ankommende politienheter skal også raskest mulig inn i HOT-zone for å nøytralisere gjerningspersonen(e).
- Utvendig sikring av bygning opprettes først når det er tilstrekkelig med politipersonell i HOT- og WARM-zone eller gjerningspersonen(e) er nøytralisert.
- Politiets innsatsleder (IL) kan være i HOT-zone for å sikre god fremdrift i innsatsstyrken og bli der til gjerningspersonen(e) er nøytralisert. Alternativet er at innsatslederen utpeker en aksjonsleder som blir ansvarlig for effektiv og god fremdrift og selv koordinerer innsatsstyrkene fra ILKO.
- Når det er tilstrekkelig med politiresurser, bør IL opprette ILKO på et egnet sted tett opp mot hendelsen, og melde dette til operasjonssentralen og lederne for brann og helse. Hvis IL ikke kan frigjøre seg fra aksjonsstyrken, opprettes ILKO når gjerningspersonen(e) er nøytralisert.

D 3.2 Aksjonsfasen – brann/helse

- Brann og helse skal klargjøre alt relevant utstyr på oppmarsjområde (OPM) og gjøre klar for umiddelbar innsats når politiet har definert og sikret WARM-zone. Brann og helse må påregne at det kan ta tid før innsatslederen kan opprette ILKO. For å unngå et informasjonsvakuum må kommunikasjonen sikres via nødmeldesentralene i felles talegruppe (BAPS). Ved klarsignal skal fagleder brann og leder helse etablere seg hos innsatsleder i ILKO for en taktisk gjennomgang og en felles forståelse for risiko og hvilke tiltak som skal iverksettes.
- Hvis gjerningspersonen(e) ikke er nøytralisert, men deler av HOT-zone er gjennomløst, skal politiet vurdere om deler av innsatsområdet kan defineres som WARM-zone, slik at brann og helse kan starte evakuering av skadde ut fra disse områdene.
- Politiet skal vurdere adkomstvei for brann og helse.
- Når politiet har nøytralisert gjerningspersonen(e), skal det foretas en situasjonsvurdering hvorvidt det kan være ytterligere gjerningspersoner på stedet. Hvis etterretningsinformasjon tilsier at gjerningspersonen(e) er nøytralisert, skal politiet varsle øvrige nødetater umiddelbart slik at de kan starte sitt arbeid med evakuering, behandling og/eller brannslukking.
- Brann/helse skal ved iverksetting av evakuering fra WARM-zone til EP vektlegge rask og effektiv evakuering av skadde personer, uten triagering eller behandlingstiltak. Hvis det er personellmessig kapasitet og det vurderes som hensiktsmessig/forsvarlig, benyttes prinsipper for masseskadetriage og det kan iverksettes enkle og raske livreddende tiltak.

Suksesskriterier i aksjonsfasen

Direkte og konkret kommunikasjon med begreper alle forstår

Sambandsdisiplin

Felles situasjonsforståelse gjennom jevnligesituasjonsrapporter

Handlekraft og fremdrift

Forståelse for konsept og system

D 3.3 Aksjonsfasen – samvirke

- Det er av avgjørende betydning at ILKO plasseres så tett på situasjonen at lederne for brann, helse og politi er oppdatert på fremdriften i en tidskritisk fase. Lederne skal fysisk være samlet i ILKO for rask og effektiv kommunikasjon. De skal kunne kommunisere seg imellom uten sambandsmidler og må derfor plassere seg slik at de også kan bruke tegn/signaler til egne styrker.
- Politiet har ansvar for sikkerheten og sikringstiltak for området.
- Det er innsatsleder (IL) som definerer og tar avgjørelsen om når brann og helse kan gå inn i WARM-zone. IL skal gi lederne for brann og helse kort orientering om:
 - hva som er definert som WARM-zone
 - hva som ligger til grunn for politiets vurderinger, slik at det er en felles situasjonsforståelse i ILKO
 - hvordan politiet sikrer brann og helse og hvem brann og helse skal forholde seg til

- Den enkelte fagleder har ledelse og kommando over egne styrker og skal oppdatere eget innsatspersonell i alle fasene.
- Når WARM-zone er sikret av politiet, kan innsatspersonell fra brann og helse rykke inn. Hvis ressursene er tilstrekkelige, kan lederne fra politi, brann og helse oppholde seg i et knutepunkt i den klarerte sonen for å følge gjennomføringen og for å koordinere egne mannskaper.
- Hvis situasjonen endrer seg og aktiv sikring ikke lenger er mulig, gis det beskjed om dette i ILKO samt i felles og etatsspesifikk talegruppe. Helse og brann skal da evakuere under sikring av politiet.
- For å opprettholde effektiv beredskap mot branntilløp skal brannvesenet plassere slokke- og røykdykkerutstyr lett tilgjengelig.

D 3.4 Aksjonsfasen – når politiet ikke har ankommet stedet

- Dersom brann eller helse ankommer før politiet, har politiets operasjonsleder likevel et overordnet ansvar for ledelsen av innsatsen og skal gi råd og veiledning om hvordan brann og helse bør forholde seg. Hvis dette ikke blir gitt automatisk, må det etterspørres.
- Politiets operasjonssentral skal melde i BAPS-talegruppen hvem som er første enhet på stedet.
- Innsatslederen skal lytte på BAPS-talegruppen og dermed ha et oppdatert situasjonsbilde ved ankomst. IL kan gi råd/veiledning underveis til stedet.

Når gjerningspersonen(e) benytter skytevåpen

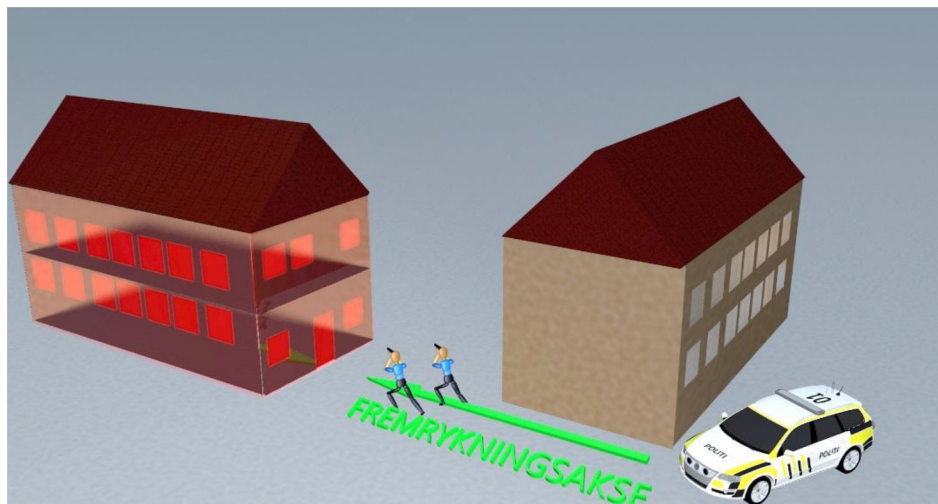
- Når gjerningspersonen(e) benytter skytevåpen, skal brann og helse stanse i oppmarsjområdet. De skal melde i BAPS-talegruppen hva de oppfatter og observerer (om de hører skudd osv.). Relevant utstyr skal klargjøres i påvente av politiet.
- Når politiet har ankommet og aksjonert, skal brann og helse være klare for umiddelbar innsats etter at politiet har klarert og sikret sonen.
- Resten av aksjonen forløper slik aksjonsfasen tidligere er beskrevet.

Når gjerningspersonen(e) benytter kniv eller annet dødelig stikk-/huggevåpen

- Når gjerningspersonen(e) benytter kniv eller annet dødelig stikk-/huggevåpen, skal leder for brann og/eller helse selv vurdere om tiltak kan iverksettes mot

gjerningspersonen(e) før politiets ankomst. For eksempel ved at innsatspersonell fra brann holder gjerningspersonen(e) i sjakk med trykksatt slange, brannslukningsapparat eller annet relevant verktøy.

- Politiet skal ikke avslå/nekte øvrige nødetater på stedet å iverksette tiltak mot gjerningspersonen(e) hvis nødetatene selv vurderer at de kan iverksette tiltak eller livreddende innsats overfor skadde.
- Resten av aksjonen forløper slik aksjonsfasen tidligere er beskrevet.



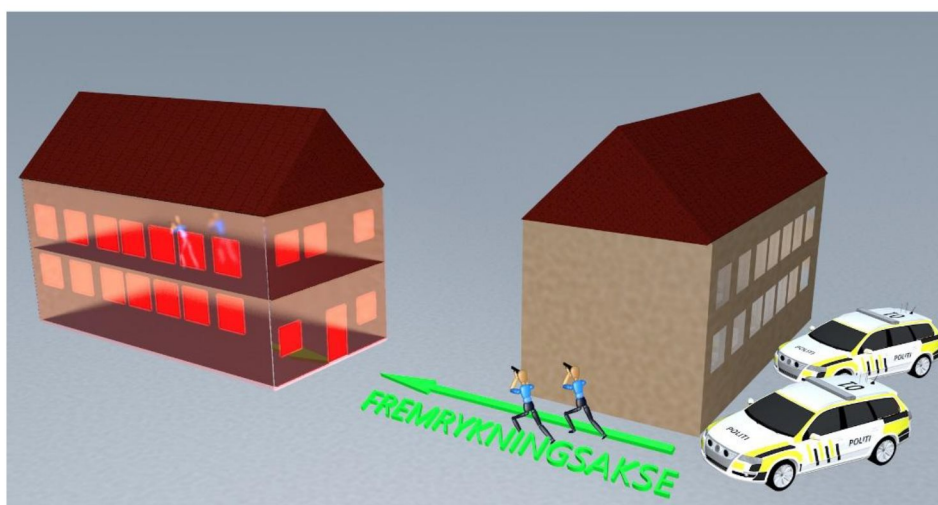
Aksjonsfasen

Første patrulje på stedet skal finne beste fremrykningsakse, og deretter gå direkte i innsats uten å vente på andre enheter.

Bygningen hvor det pågår livstruende vold, er markert med rødt, og er å betegne som HOT-zone.

Områdene utenfor bygningen er ikke sikret av politiet.

Brann og helse oppholder seg på definert OPM.

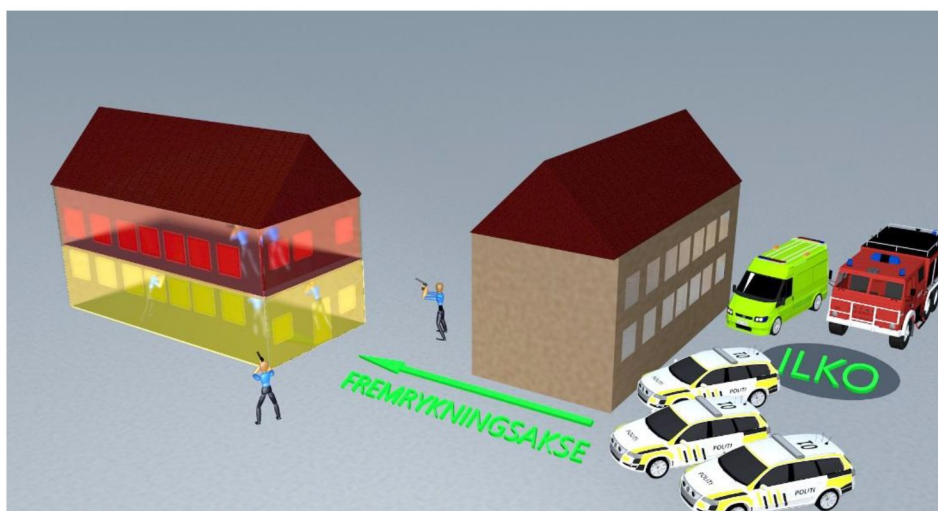


Politienhet nr. to har ankommet, og de skal også ta seg inn i objektet for å bistå i jakten på gjerningspersonen(e).

Hele det trusselutsatte objektet er fortsatt definert som HOT-zone.

Hvis ikke flere politienheter ankommer, kan ikke WARM-zone defineres.

Brann og helse må da avvente på OPM til gjerningspersonen(e) er nøytralisert og hele bygget er grovsøkt.

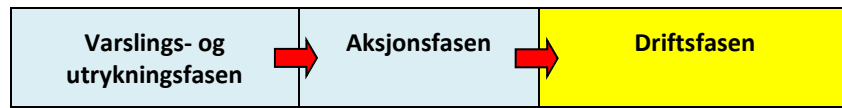


Flere politienheter har ankommet, og gjerningspersonens posisjon er låst til innerste del av 2. etasje i objektet. I tillegg til tilstrekkelig med politipersonell inne, er fasadesikring satt, og IL har definert 1. etasje som WARM-zone.

Fremrykningsaksen er sikret av politiet iht. posisjon på gjerningspersonen(e). Sikker kommunikasjon er opprettet i ILKO med ledere for brann og helse, og alle har lik situasjonsforståelse.

ILKO er plassert tett opp mot situasjonen. Rødfarge markerer HOT-zone hvor gjerningspersonen(e) oppholder seg, mens gul farge markerer WARM-zone.

D 4. Driftsfasen



Driftsfasen omfatter tiden fra aksjonsfasen er avsluttet, det vil si at man har nøytralisert gjerningspersonen(e) og alle er evakuert fra innsatsområdet, til all operativ innsats i innsatsområdet er avsluttet.

Hovedoppgaver i driftsfasen:

- Triage og livreddende/stabiliserende behandling foretas på EP. Prinsipper for masseskadetriage følges inntil helse har personellmessig kapasitet for individuell triage.
- Skadde transporteres til sykehus og legevakt, eller til samlested for lettere skadde og uskadde.
- Helse skal i tillegg til behandlingen av alvorlig skadde også opprettholde beredskapen for lettere skadde som kan oppsøke åstedet i ettertid.
- Politiet skal gjennomføre finsøk i hele innsatsområdet og iverksette åstedsundersøkelser. Ved funn av mistenkelige gjenstander skal politiets eller Forsvarets bombegruppe tilkalles. Vaktholdet i innsatsområdet skal uansett opprettes.
- Brann skal fortsatt opprettholde beredskapen mot branner.
- Ved mistanke bør det utføres deteksjon av CBRNe / farlige stoffer. Ved eventuelle utslag på måleinstrumenter skal HOT-, WARM- og COLD-zone defineres. Kun personell med tilstrekkelig verneutstyr kan oppholde seg i HOT- og WARM-zone.
- Ved indikasjoner (lukt, symptomer, etterretningsinformasjon) på CBRNe / farlige stoffer i en tidlig fase må målingene prioriteres og nødvendige tiltak iverksettes raskest mulig.

D 5. Implementering

Implementering av PLIVO-prosedyren vil kreve betydelig engasjement fra den enkelte etatsleder, ledere og ansatte i de tre nødetatene. De tre nødetatenes utdanningsinstitusjoner må samarbeide for å utvikle et enhetlig leksjonsopplegg som benyttes for opplæring, trening og øvelser på tvers av etatene. For at handlingsmønsteret ved PLIVO-hendelser skal kunne implementeres i de tre nødetatene, kreves samvirkeøvelser som vil bidra til felles kultur, holdninger og forståelse i denne type ekstreme hendelser.

In memoriam

Anestesilege Anders Rostrup Nakstad omkom i den tragiske ulykken med ambulanshelikopteret ved Sollihøgda 14.01.2014.

Anders var en del av arbeidsgruppen. Flere av hans ideer og innspill har dannet grunnlag for denne samhandlingsprosedyren mellom nødetatene.

Vi er svært takknemlige for hans varme menneskelige og faglige bidrag, og dedikerer denne nasjonale prosedyren til hans minne.

Arbeidsgruppens medlemmer:

Tom Løfqvist – politiinspektør, Politidirektoratet (prosjektleder)

Bjørn Jamtli – seniorrådgiver, Helsedirektoratet

Una Kleppe – rådgiver, Direktoratet for samfunnssikkerhet og beredskap

Line Andresen Olstad – innsatsleder, Vestfold politidistrikt

Jan-Erik Andersen – brigadesjef, Oslo brann- og redningsetat

Thor Langli – innsatsleder, Oslo politidistrikt

Carsten Aschim – rådgiver, Direktoratet for samfunnssikkerhet og beredskap

Jan-Erik Nilsen – daglig leder / overlege, Norsk akuttmedisinsk kompetansesenter (NAKOS)

Del E – Referanser og vedlegg

E 1. Referanser og litteratur

- LOV-1995-08-04-53: *Lov om politiet (politiloven).*
- LOV-1999-05-21-30: *Lov om styrking av menneskerettighetenes stilling i norsk rett (menneskerettsloven).*
- LOV-2002-06-14-20: *Lov om vern mot brann, eksplosjon og ulykker med farlig stoff og om brannvesenets redningsoppgaver (brann- og eksplosjonsvernloven).*
- LOV-2005-06-17-62: *Lov om arbeidsmiljø, arbeidstid og stillingsvern mv. (arbeidsmiljøloven).*
- FOR-1989-08-01-4872: *Våpeninstruks for politiet, 3. september 2013.*
- FOR-1996-12-06-1127: *Forskrift om systematisk helse-, miljø- og sikkerhetsarbeid i virksomheter (internkontrollforskriften).*
- NOU 2012:14: *Rapport fra 22. juli-kommisjonen.*
- Direktoratet for samfunnssikkerhet og beredskap (DSB): *Veileder om enhetlig ledelsessystem (ELS), 2011.*
- Direktoratet for samfunnssikkerhet og beredskap (DSB): *Valdresekspressen, Evaluering av myndighetenes håndtering av hendelsen, november 2013.*
- Direktoratet for samfunnssikkerhet og beredskap, Helsedirektoratet og Politidirektoratet: *Felles sambandsreglement for nødetatene og andre beredskapsbrukere, versjon 3.*
- Helsedirektoratet (Hdir): *Nasjonal veileder for masseskadetriage.*
- Legeforeningen, Etske regler for leger: <http://legeforeningen.no/Om-Legeforeningen/Organisasjonen/Rad-og-utvalg/Organisasjonspolitiske-utvalg/etikk/etske-regler-for-leger/>
- London Emergency Service, Liaison, Panel (LESLP): *Major Incident Procedure Manual, ISBN 9780113413386*
http://www.leslp.gov.uk/docs/major_incident_procedure_manual_8th_ed.pdf
- Politidirektoratet (POD): *Politiets beredskapssystem (PBS) del 1 (2011), 2 og 3.*

- Politidirektoratet: *Grunnleggende verdier, moral og etikk – En innføring i etikk for ansatte i politi- og lensmannsetaten*, 2012
- Politidirektoratet: *Rapport fra arbeidsgruppen «Prosjekt usikre skadesteder»*, 2013
- Politzeidirection Waiblingen – Haus der Prävention: *Sicherheit an Schulen, Einheitliches Orientierungssystem Schule*, Kontaktadresse: praevention-wn@polizei.bwl.de
- Professor emeritus Henning Jakhelln, notat til Gjørsv-kommisjonen: *Innsatsaksjoner og innsatspersonellets plikt til å utføre arbeidsoppgaver med særlig faregrad*, 15. april 2012.
- Professor emeritus Henning Jakhelln: *Brannmannskapers innsatsplikt og plikten til å ivareta egen sikkerhet under redningsaksjoner m.v.*, 28. april 2003.
- Professor Tor Geir Myhrer, Politihøgskolen, artikkel: *Den individuelle handleplikten ved farlige politisituasjoner*, juni 2013.
- US Departement of Homeland Security (FEMA): *Fire/Emergency Medical Services Department Operational Considerations and Guide for Active Shooter and Mass Casualty Incident*, 2013
http://www.usfa.fema.gov/downloads/pdf/publications/active_shooter_guide.pdf
- US Departement of Justice, Federal Bureau of Investigation. *A Study of Active Shooter Incidents in the United States Between 2000 and 2013*. 16. september, 2013
<http://www.fbi.gov/news/stories/2014/september/fbi-releases-study-on-active-shooter-incidents/pdfs/a-study-of-active-shooter-incidents-in-the-u.s.-between-2000-and-2013>

Alle illustrasjonsfoto på forside: politiet.

E 2. Vedlegg

Vedlegg 1 – Meldingseksempler

Eksempel på melding fra politiets operasjonssentral i egen talegruppe

«Dette er XX med melding i TG 0

Meldinger om PLIVO fra Andeby kjøpesenter, det pågår skyting

Jeg gjentar; PLIVO Andeby kjøpesenter, det pågår skyting

Bevæpningsordre på ett- og tohåndsvåpen er gitt til alle som involverer seg.

Alle tilgjengelige innsatsenheter og andre som kan frigjøre seg, SKAL kjøre mot stedet

Felles talegruppe er BAPS 1»

Eksempel på melding fra politiets operasjonssentral i BAPS 1

«Dette er (kallesignal) politiet i BAPS 1

Flere personer skal være skutt inne i Andeby kjøpesenter

Gjerningsmannen skal være grønnkledd og skyter med et lite håndvåpen

Oppmarsjområde for brann og helse er ... Farlig område er ...

Politipatrulje XX: Dere vil trolig være først fremme på stedet og må iverksette umiddelbare tiltak mot gjerningspersonen (de definerte enheter skal kvittere på dette)

Politipatrulje XX: Gi tilbakemelding om nå-situasjon og hva dere iverksetter – over»

(de definerte enheter skal kvittere på dette)