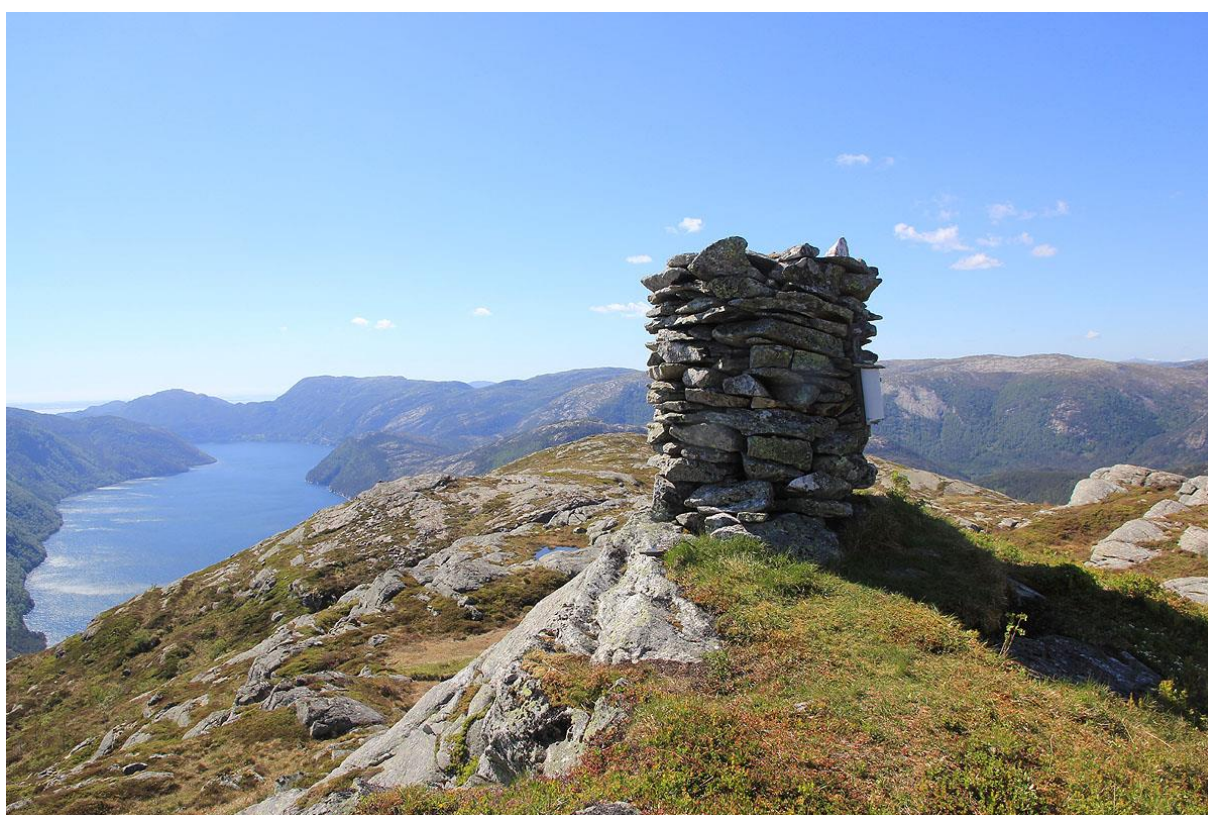


Masfjorden kommune

Kartlegging og verdsetting av FRILUFTSLIVSOMRÅDER 2019



Introduksjon

I kommuneplanens samfunnsdel, 2012-2024, er folkehelse og friluftsliv prioriterte satsingsområder. Friluftsliv er en attraktiv og en god kilde til aktivitet. For de minst aktive gruppene er det spesielt viktig med god tilrettelegging, trygghet og nær tilgang til rekreasjonsområdene. I et slikt perspektiv er det viktig at politikere, planleggere, forvaltere og beslutningstagere har god tilgang til hvilke områder som benyttes til rekreasjon, friluftsliv, lekeplasser og snarveier i grønne omgivelser. Den gjennomførte kartleggingen gir et kunnskapsgrunnlag som vil bidra til å sikre friluftsområder for dagens og for framtidige brukere, slik at Masfjorden også i framtiden kan være aktivt og attraktivt.

Arbeidet som presenteres i denne rapporten er gjort i henhold til Miljødirektoratets veileder *Kartlegging og verdsetting av friluftsområder (M98-2013)*. Hensikten med prosjektet er å tydeliggjøre hvilke friluftslivsområder som finnes i kommunen og spesielt fremheve de viktigste friluftslivsområdene i kommunen. Dette er grunnleggende for å kunne forvalte friluftsområdene i tråd med kommunens overordnede mål om å fremme friluftsliv og folkehelse.

Masfjorden kommune har sammen med Bergen og Omland Friluftsråd gjennomført prosjektet i løpet av 2019. Kartleggingsprosjektet er basert på kartstudier og lokalkunnskap om friluftsområder i kommunen. Resultatet av prosjektet er tilgjengelig for publikum og andre via Miljødirektoratets naturbase (naturbase.no). Det er viktig å merke seg at kartleggingen er tematisk og ikke en juridisk bindende plan.

Metode

Det ble dannet en arbeidsgruppe, som har jobbet med å identifisere friluftslivsområdene, skrive områdebeskrivelser, samt verdsette og gjøre en geografisk avgrensning av områdene etter metodikk i *DN-håndbok M98-2013*. Arbeidsgruppen har bestått av representanter fra Masfjorden kommune (Sveinung Toft, Roald Kvingedal og Ottar Myrtveit) og prosjektleder fra Bergen og Omland Friluftsråd (Håkon Tufteland). I tillegg er det hentet inn personer med god lokalkunnskap om områder medlemmene av arbeidsgruppen har hatt mindre kunnskap om.

Arbeidsgruppen har tatt utgangspunkt i «nå-situasjonen» med hensyn til bruken av områdene i friluftslivssammenheng. Områdenes utstrekning er tegnet på topografisk papirkart og justert i digitaliseringen med ortografisk- og topografisk bakgrunnskart. Det er forsøkt å finne naturlige avgrensinger som tar utgangspunkt i dagens bruk av områdene til friluftslivsformål. Omkringliggende områder er også inkludert der det vurderes at disse områdene er viktige for friluftslivsfølelsen.

Alle områder har fått en unik ID og blitt kategorisert etter områdetype og områdeverdi. Områder kan kun ha en områdetype, og i tilfeller der et område kunne vært klassifisert til flere områdetyper, har vi valgt den områdetypen vi mener reflekterer bruken av området til friluftslivsformål. Videre har alle områder blitt verdsatt ved hjelp av et skjema med verdikriterier og verdsatt i følgende verdiklasser: **Svært viktig-**, **viktig-** og **registrert friluftslivsområde**. Områder som ikke gir en verdiklasse blir registrert som **ikke klassifisert**.

For en mer utfyllende beskrivelse av metodikken som følges i kartleggingen, kan en se i *DN-håndbok M98-2013, Kartlegging og verdsetting av friluftslivsområder*.

Resultater

Arbeidsgruppa har kartlagt, beskrevet og verdsatt til sammen 94 områder. Se tabell 1 for oversikt over fordeling av antall områder i hver områdetype. Verdisettingen av områdene er gjort ved å vekte et sett med verdikriteier på en skala fra 1 til 5. På bakgrunn av vurderingen av de relevante verdikriteriene, fastsettes det en verdikategori fra A til D for det aktuelle område. Se tabell 2 og figur 1 for fordelingen av områder i verdikategoriene. Alle kriteriene er ikke like relevante for hvert område, eller hver kommune, der noen egner seg best for små områder i urbane strøk og andre er mer egnet for større friluftslivsområder. Det er også viktig å ikke vurdere skalaen fra «bra» til «dårlig». For eksempel vil et område som får høy verdi på kriteriet tilrettelegging få en lav verdi på inngrep, og motsatt. Både høy grad av tilrettelegging og inngrepsfrie naturområder kan være en kvalitet for friluftslivet.

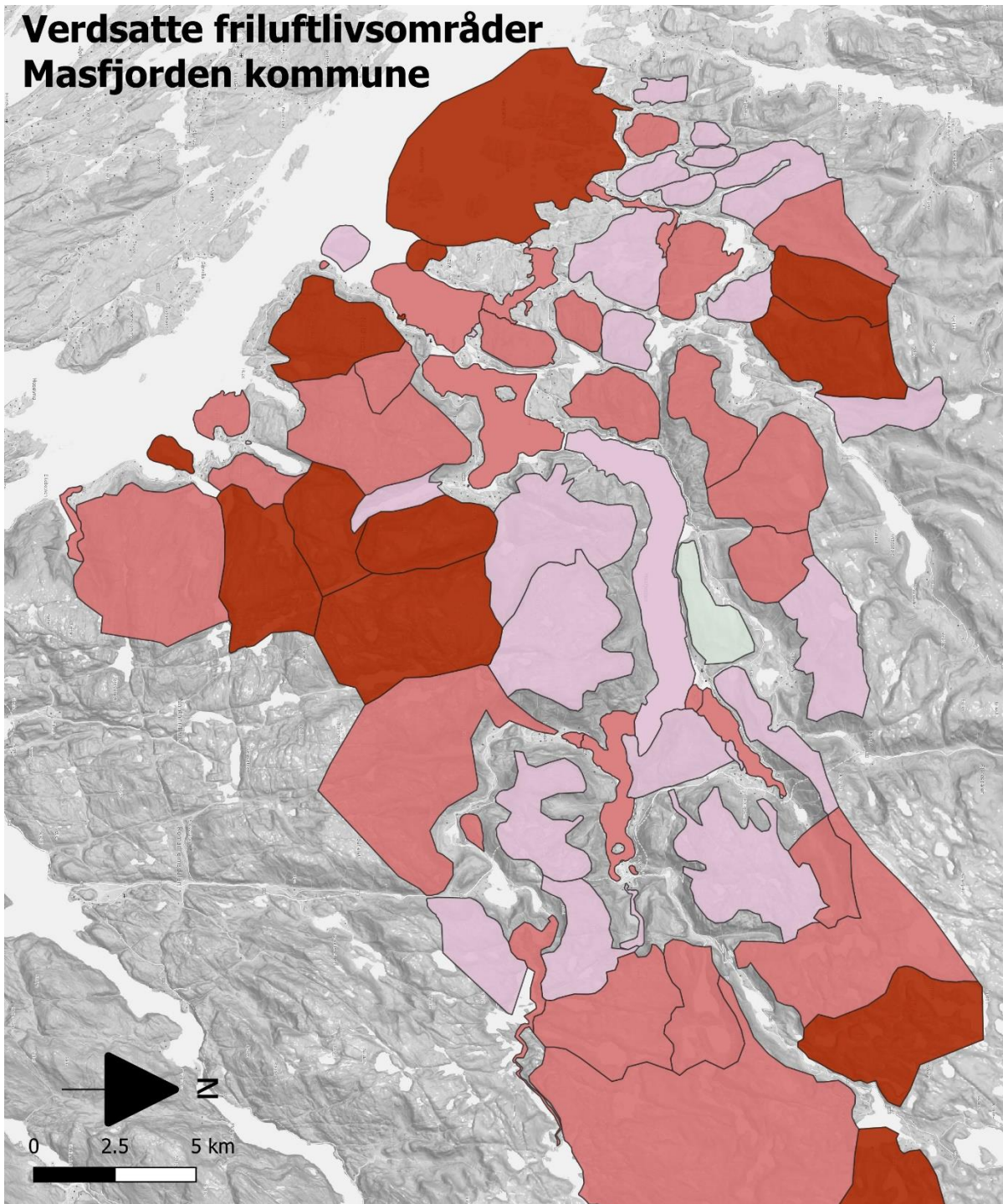
Tabell 1: Fordeling av kartlagte og verdsatte områder på områdetype.

Områdetype	Antall områder	Prosent
Nærturterreng	21	27
Leke- og rekreasjonsområder	16	21
Grønncorridor	0	0
Marka	1	1
Strandsone med tilhørende sjø og vassdrag	7	9
Jordbrukslandskap	0	0
Utfartsområde	19	24
Store turområder med tilrettelegging	2	3
Store turområder uten tilrettelegging	10	13
Særlige kvalitetsområder	2	3
Andre friluftslivsområder	0	0
SUM	78	100

Tabell 2: Resultat av kartleggingen i Masfjorden kommune. Følgende verdikriterier er brukt: Brukerfrekvens, regionale og nasjonale brukere, opplevelseskvaliteter, symbolverdi, funksjon, egnethet, tilrettelegging, kunnskapsverdier, lydmiljø, inngrep, utstrekning, tilgjengelighet og potensiell bruk

Verdi	Antall områder	Kriterier (Bare ett av disse må være oppfylt)
A – svært viktig friluftslivsområde		<ul style="list-style-type: none"> Verdi 5 eller 4 på brukerfrekvens og/eller regionale og nasjonale brukere. Verdi 5 på opplevelseskvaliteter, symbolverdi, funksjon, egnethet eller tilrettelegging. En generelt høy poengsum.
B- viktig friluftslivsområde		<ul style="list-style-type: none"> Verdi 3 på brukerfrekvens og/eller regionale og nasjonale brukere Verdi 3 eller 4 på opplevelseskvaliteter, symbolverdi, funksjon, egnethet, eller tilrettelegging. En generelt middels poengsum.
C – Registrert friluftslivsområde		<ul style="list-style-type: none"> Verdi 2 eller 1 på brukerfrekvens, regionale/ nasjonale brukere, opplevelseskvaliteter, symbolverdi, funksjon, egnethet, eller tilrettelegging En generelt lav poengsum.
D- Ikke klassifisert		<ul style="list-style-type: none"> Kartlagte områder uten verdsetting.

Verdsatte friluftslivsområder Masfjorden kommune



Verdsetting

- A - Svært viktig friluftslivsområde
- B - Viktig friluftslivsområde
- C - Registrert friluftslivsområde
- D - Ikke klassifisert friluftslivsområde

Figur 1. Verdsetting av friluftslivsområder i Masfjorden kommune. Resultatene er digitalisert i samsvar med gjeldende standard for kartlagte friluftsområder og er importert til <https://kart.naturbase.no/>.

Bruk

Denne kartleggingen viser i stor grad hva som er de viktigste friluftslivsområdene i kommunen, men det er viktig å merke seg at kartleggingen ikke nødvendigvis er uttømmende, og at kvalitetene og bruken av et friluftslivsområde kan endre seg over tid. Kartet er ikke et turkart, men gir en oversikt over friluftslivsområder i kommunen og skal primært brukes som et verktøy og kunnskapsgrunnlag i den offentlige planleggingen og forvaltningen. Vi håper også at innbyggere, lag og tilreisende kan finne nytte i informasjonen i kartet. Kartet med tilhørende informasjon er ikke juridisk bindende, og kommunen står fritt til å revidere og oppdatere kartet.

Det er også viktig å presisere at kartleggingen er subjektiv både med hensyn til avgrensning og verdisetting. Det vil derfor alltid være en mulighet for at personer som ikke har vært med i arbeidsgruppa vil vurdere avgrensning og verdisetting annerledes. Avgrensningen av områdene er grov, og grensene må derfor sees på som veiledende. Tiltak i eller i nærheten av områdene må vurderes i hver enkelt sak. I dette prosjektet er det er friluftslivets «nå-situasjon» kartlagt, men friluftslivet er dynamisk og det vil derfor være et behov for å revidere og oppdatere kartet med jevne mellomrom.