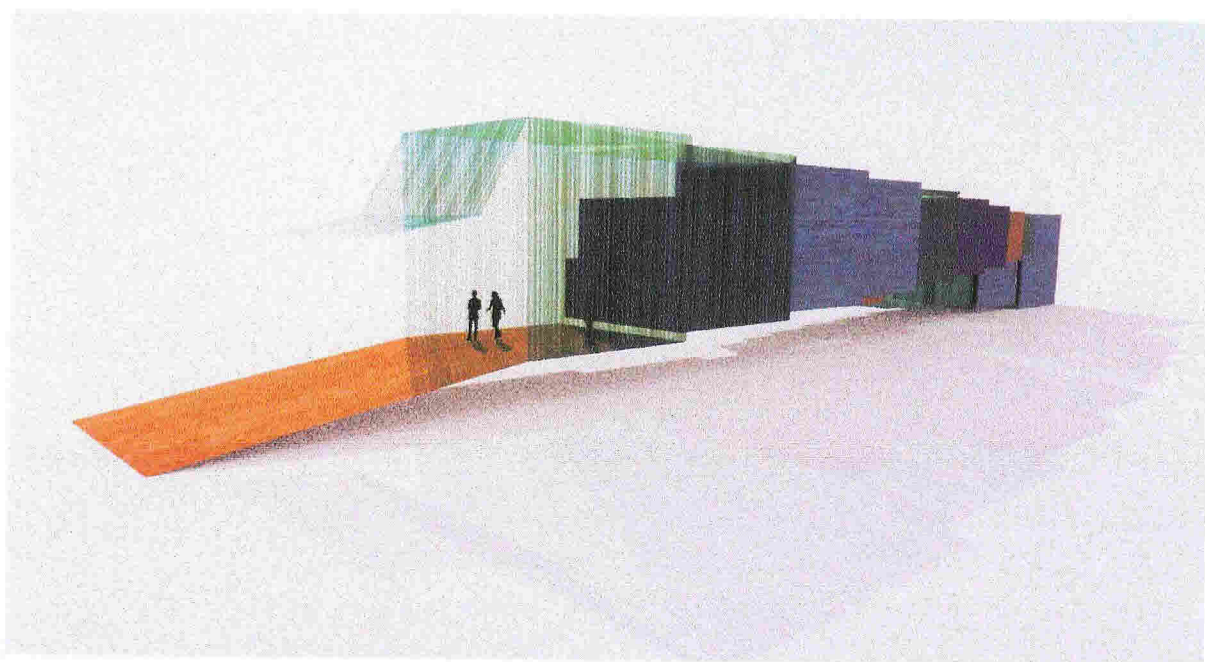


FRA NULL TIL NULL

FORPROSJEKT TIL ET NYTT BJØRN WEST-MUSEUM OG VISNINGSSENTER PÅ MATRE



Innledning

Det følgende er en beskrivelse av forprosjektstegninger for et nytt museum / visningscenter hvor det nåværende Bjørn West-museet kan flyttes.

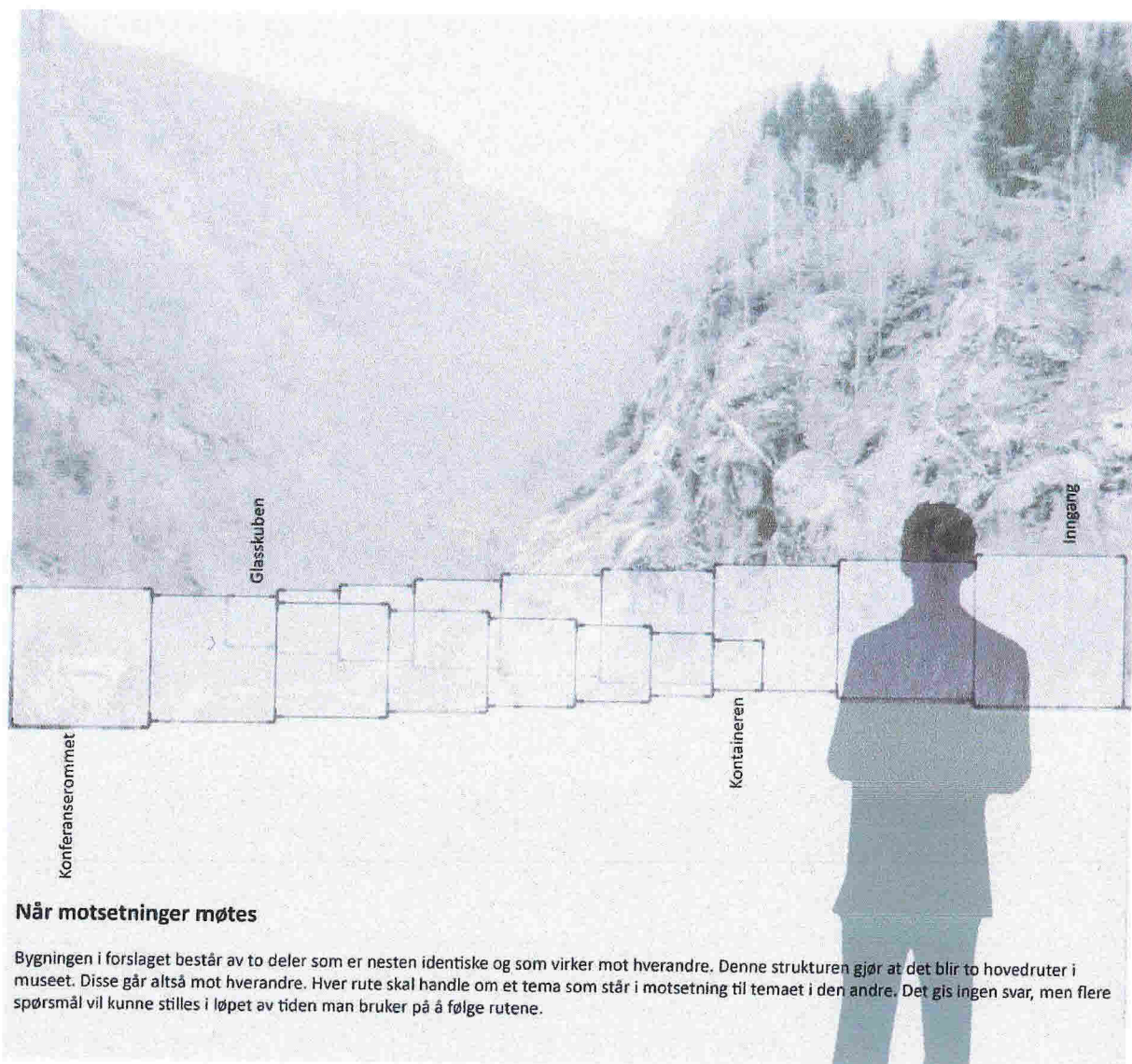
Form follows function
Louis Sullivan

Under et møte med Arne Berg, lederen for Bjørn West-museet, ble det diskutert hvilke temaer det nye museet på Matre skal formidle. Han luftet ideen om at et nytt museum gjerne kan handle om kontroversielle, aktuelle temaer som krig vs. fred, aktiv vs. passiv motstand og demokrati og menneskerettigheter før og nå.

Dette er temaer som angår våre liv i dag og kan drøftes opp mot vår nærmeste krigshistorie. Kan det bli krig igjen i et fritt land som vårt eget? Er det bare svart og hvitt i krig? Er det historier som ikke blir fortalt? Hva betyr ordet motstand? Er ordet positivt for oss? Kan det være negativt fra andre synspunkt? Er det ikke ofte slik at mange ekstreme terroristgrupper kaller seg for motstandsgrupper?

Det arkitektoniske hovedkonseptet i forslaget om hvordan det nye museet på Matre kan se ut springer ut av dette og spiller på motsetninger.

Når motsetninger møtes



Når motsetninger møtes

Bygningen i forslaget består av to deler som er nesten identiske og som virker mot hverandre. Denne strukturen gjør at det blir to hovedruter i museet. Disse går altså mot hverandre. Hver rute skal handle om et tema som står i motsetning til temaet i den andre. Det gis ingen svar, men flere spørsmål vil kunne stilles i løpet av tiden man bruker på å følge rutene.

Bygningen i forslaget består av to deler som er nesten identiske og som virker mot hverandre. Denne strukturen gjør at det blir to hovedruter i museet. Disse går altså mot hverandre. Hver rute skal handle om et tema som står i motsetning til temaet i den andre. Det gis ingen svar, men flere spørsmål vil kunne stilles i løpet av tiden man bruker på å følge rutene.

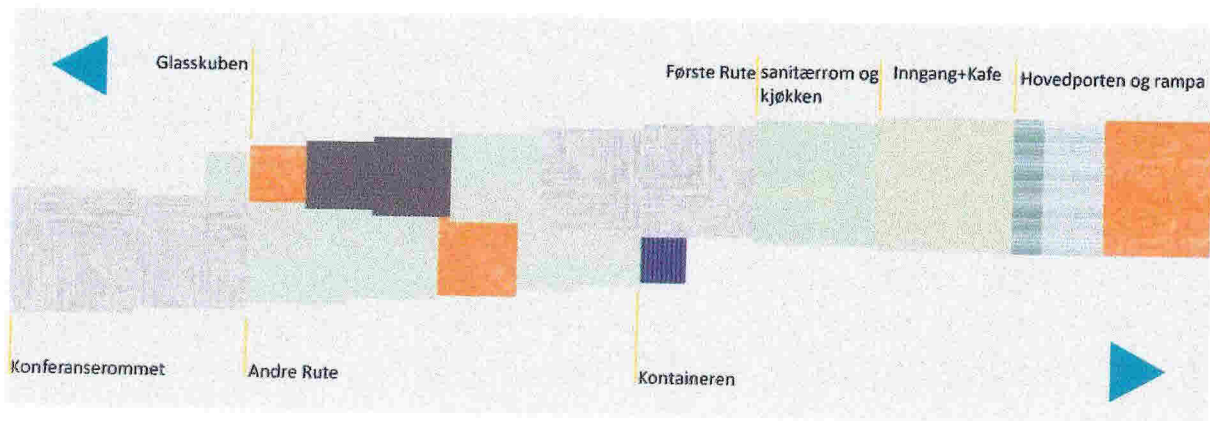
De besøkende utfordres til å gå langt inn i bygning og erfare de ulike omgivelsene og motsetninger både fysisk og psykisk; lys mot mørke, åpne rom mot trange, tyngde mot letthet. Hele tida vil de besøkende spørre seg selv om det neste rommet vil være bedre eller verre, lysere eller mørkere. Forventingene brytes gang på gang.

Besøkende i museet vil kunne velge mellom disse to rutene. Den ene ruten leder oppover og avsluttes i den minste glasskuben. Denne ruten skal fortelle historien om motstand i Norge ved Bjørn West-gruppen sin egen historie. Formålet her er å «rømme» fra én kube til en annen og å oppleve at rommene blir trangere, tyngre og mørkere. Til slutt kommer man seg helt opp til enden av den mørke tunnelen. I den siste kuben får man vite at de unge mennene både på tysk og

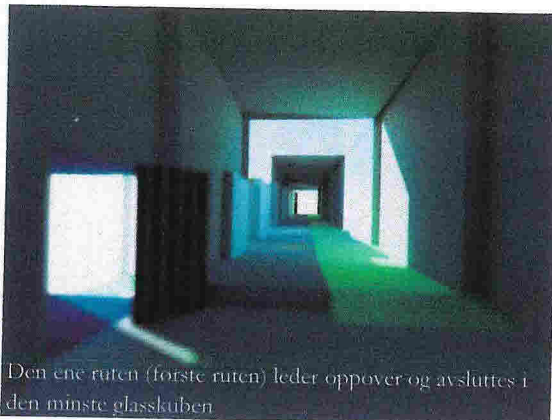
norsk side slo hverandre i hjel uten at de visste at militærledelsene både på alliert og aksemaktene sin side allerede hadde tatt avgjørelsen om at krigen var over. Må man ta en ny runde i museet?

Og til null igjen

Noen blir nysgjerrige og vil gjerne vite mer om dagens krigshistorie og krigspropaganda. Da kan man gå tilbake til null (startpunktet) og ta den andre ruten. Her kommer man inn i den trange container-kuben og begynner på en ny runde hvor mer omfattende og kontroversielle temaer om krig er utstilt.



Å rømme og å gjemme seg



Den ene ruten (første ruten) leder oppover og avsluttes i den minste glasskuben



Den andre ruten som begynner i den trange container-kuben

Aktivistene i motstandsgruppen Bjørn West ble forfulgt av tyskerne og måtte gjemme seg på stolene i fjellene rundt Matre. Derfor er det å rømme og å gjemme seg essensielt for opplevelsen av denne bygningen. Man må gå langt før man kommer til den lyse åpningen i slutten av en mørk tunnel samtidig som man følger og lærer om motstandsgruppen Bjørn West gjennom utstilte gjenstander og grafisk materiale.

Historien som blir fortalt i museet er ikke nødvendigvis kronologisk. Opplevelsen av å vandre gjennom bygningen skal kunne være provoserende, men samtidig kan noen kuber være mer komfortable.

Viktige hensyn i utformingen av skissen

Arkitekten har tatt utgangspunkt i en enkel utforming med lavest mulig kostnader, men uten at en tydelig og meningsbærende arkitektur kompromitteres.

Konseptet med kuber som ligger tett inntil hverandre er inspirert av de tradisjonelle norske klyngetunene. Kuben som geometrisk enhet har samme egenskaper som enhetene i det norske klyngetunet idet de gjentas i forskjellige størrelser, former og retninger. Dette tillater også vekst og utvidelse av museet. Bygningen kan oppføres og drives som museum med et moderat antall kuber i begynnelsen. Så kan det bygges flere kuber som etter hvert skaper et langstrakt og funksjonelt museumsbygg.

Bærekraftighet

Bygningen må oppføres i henhold til miljømål og være bærekraftig. Gjenbruk av materialer kan vurderes avhengig av hva som måtte være tilgjengelig i markedet. Teglstein og tre, samt forhåndsrustet stål er materialer som kan brukes om igjen.

Bygningens langstrakte kropp gjør trapper og heiser unødvendige, og universell utforming vil ikke utgjøre noe fordyrende element.

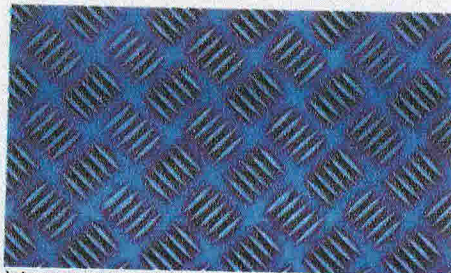
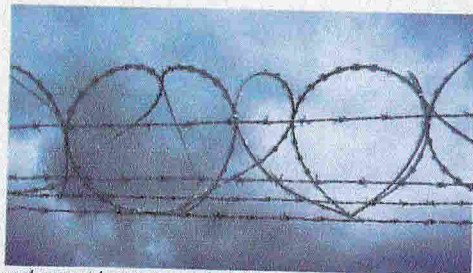
Utvendig og innvendig utstillingsrom

Bygningen kan utformes som en kollasj eller en sammensetning av ulike materialer. Noen av veggene kan også lages i dobbeltsidig glass som fylles med materiale som skal utgjøre en del av utstillingen. For eksempel kan veggene fylles med sand som jo sier noe om hvorfor tyskerne under annen verdenskrig var interessert i Matre i utgangspunktet. Piggtråd og restavfall av for eksempel armert betong er materialer som passer godt til temaet krig og væpnet konflikt. På denne måten kan bruk av ulike materialer bli uttrykk for de ulike historiene som man ønsker å formidle gjennom museet.

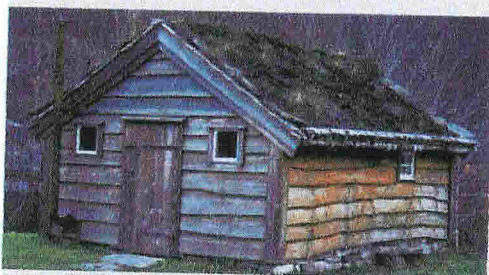
I deler av bygningen er det også mulig å legge armert glass i gulvene slik at man kan se ned på bakken.

Stølen på Matre som er en viktig del av Bjørn West-gruppen sin historie, kan også innlemmes i den nye bygningen. Den kan flyttes og plasseres i en av de gjennomsiktige kubene.

Utvendig og innvendig utstillingsrom Bygningsmaterialer



Pigtråd og restavfall av for eksempel armert betong er materialer som passer godt til temaet krig og væpnet konflikt. Samtidig kan noen vegger bygges av forhåndsrustet stål



Stølen på Matre som er en viktig del av Bjørn West-gruppen sin historie, kan også innlemmes i den nye bygningen. Den kan flyttes og plasseres i en av de gjennomsiktige kubene.



Sanitærrom og kjøkkenen for kafeen består av containere. Man må gå gjennom containerne for å få komme seg inn i utstillingen.

Noen funksjoner

Den svingende hovedporten: Det finnes mange eksempler på svingbare porter.

Fysiske merker i Bjørn West sine spor: Den 18 km lange strekningen mellom Matre og Stordalen som viser spor etter Milorg sitt 6-måneders liv kan også bli understreket i design ved å sette opp fysiske merker som tilhører hovedmuseet (f.eks. containere) og som knytter stedene sammen.

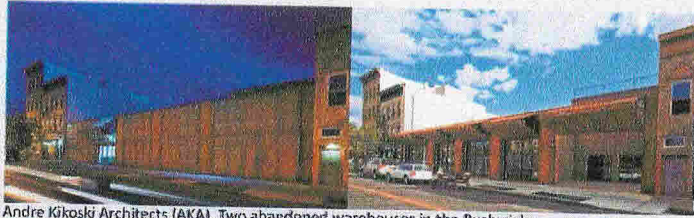
Eksempler fra andre steder

Det finnes mange eksempler på svingbare porter, bruken av forhåndrustet stål og bruken av kontainer-e i moderne arkitektur.

Eksempler på den svingende hovedporten

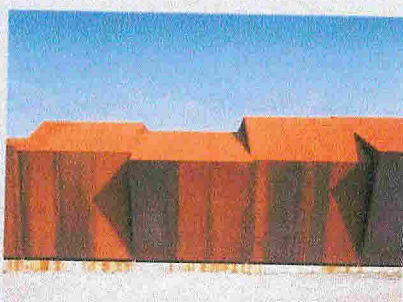
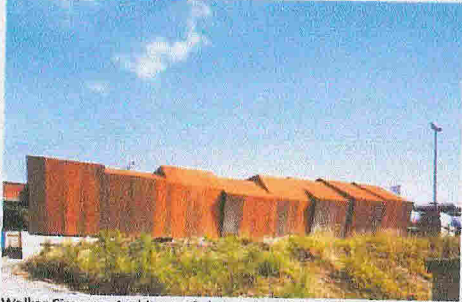


Naustet på Møre, design: Tyn tegnestue Arkitekter. ©
FOTD: Pasi Aalto



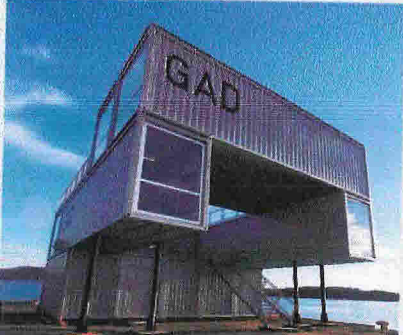
Andre Kikoski Architects (AKA). Two abandoned warehouses in the Bushwick
<http://inhabitat.com/abandoned-warehouse-transformed-with-movable-steel-facade/>

Bruk av forhåndrustet stål

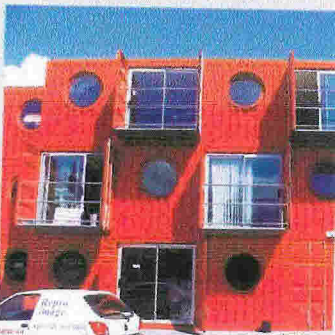


Walker Simpson Architects. Substation at Travis Street, Manchester. <http://www.archello.com/en/project/walker-simpson-architects>

Container Architecture



<http://frontoz.com/fancy-container-architecture/charming-fancy-container-architecture/>





Å formidle fred når vi taler om krig

Tilbake til nullpunkt og i tillegg til alle disse spørsmålene som man stiller seg i løpet av turen i museet kan man håpe at utstillingen formidler at det eneste stedet våpen vil finnes i fremtiden er på museet.