

LINDÅS KOMMUNE

# Planprogram - høyringsutkast

---

Kommuneplanen sin arealdel 2019-2031

## Innhald

1. Innleiing og bakgrunn .....	3
Føremålet med planarbeidet .....	3
Kva er ein kommuneplan? .....	4
Om planprogrammet.....	4
2. Rammer og føringar for planarbeidet .....	5
Kommunal planstrategi .....	5
Nasjonale føringar .....	5
Regionale føringar .....	6
Lokale føringar.....	6
3. Organisering, planprosess og medverknad .....	8
Organisering .....	8
Medverknad .....	8
Framdriftsplan .....	10
4. Hovudtema i kommuneplanen sin arealdelen .....	11
Generelt.....	11
Sentrumsutvikling.....	12
Næringsutvikling.....	13
Bustadutvikling.....	13
Landbruk-, natur- og friluftsområde .....	15
Grønstruktur.....	15
Byggeområde for naust .....	16
5. Program for konsekvensutgreiing .....	17
Kunnskapsgrunnlag .....	17
Konsekvensutgreiing (KU) .....	17
Utgreiingar og kunnskapsgrunnlag.....	18
Risiko- og sårbarheitsanalyse (ROS-analyse).....	20

## 1. Innleiing og bakgrunn

Kommuneplanen er Lindås kommune sin overordna plan som skisserer viktige trekk ved samfunnsutviklinga og bruk av areala i kommunen.

Dette planprogrammet er utarbeida for å beskrive korleis Lindås kommune vil tilrettelegge arbeidet med ny arealdel av kommuneplanen. Her vil det bli presentert kva føremål planen skal ha, kva tema som skal bli behandla, korleis vi vil organisere arbeidet, korleis arbeidet kan påverkast, og kva utgreiingar som skal gjennomførast.

Gjeldande arealdel vart vedtatt i kommunestyret 22.09.2011 saman med samfunnsdelen. Denne planen var resultat av ein full revisjon av alle arealføremål i heile kommunen. Det vart gjennomført grundige prosessar med omfattande utgreiingsarbeid. Gjeldande arealdel vart vedtatt etter ei avsluttande meklingsrunde med Fylkesmannen i Hordaland.

I arbeidet med planstrategien vedtatt 2016, er det vurdert at ein ikkje treng å ta ein full revisjon av arealdelen, men at det er særskilte tema som må bli vurdert på nytt.

### Føremålet med planarbeidet

Føremålet med å rullere kommuneplanens arealdel (KPA) er å følgje opp strategiane i kommuneplanen sin samfunnsdel og å oppdatere arealpolitikken før kommunesamanslåinga i 2020. Då blir Lindås, Meland og Radøy til Alver kommune. Ny arealdel vil vere eit viktig grunnlag for arealdisponeringa og utviklinga i den nye kommunen. Kommuneplanen sin samfunnsdel blei vedtatt i kommunestyret 21. september 2017, og inneheld visjonar, mål og strategiar for Lindås kommune sin verksemd og for heile samfunnsutviklinga i kommunen.

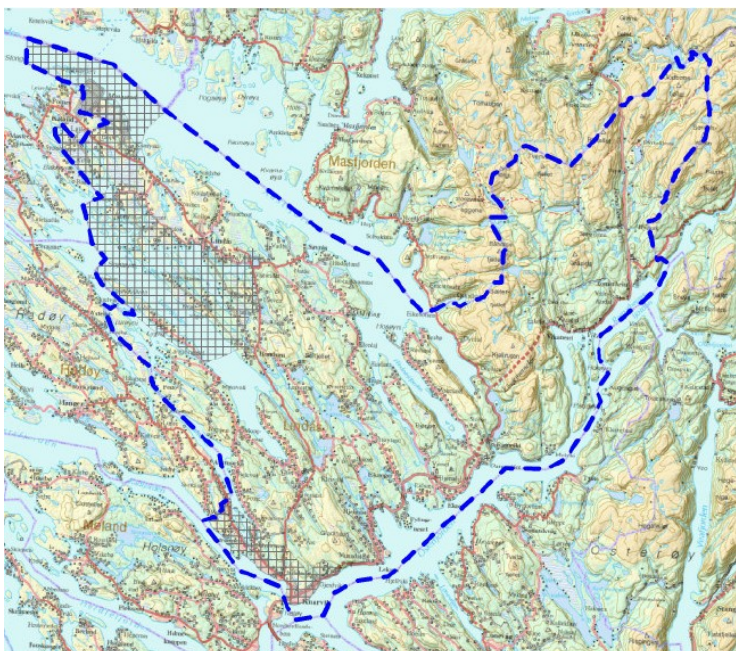
Ei hovudmålsetting med ny kommuneplans arealdel er å leggje til rette for attraktive nærmiljø. Samfunnsdelen legg føringar for at bustadutviklinga skal skje i Knarvik, Alversund og dei definerte nærsentra Ostereidet og Lindås. Denne bustadutviklinga skal skje i nærleiken til skule, barnehage, fritids- og servicetilbod. Det er knytt ei rekke kvalitetskrav til bumiljøa for nye byggeområde, slik som trygg ferdsel, møteplassar, uterom og tilgang til natur og friområde. I tillegg opner samfunnsdelen opp for å leggje til rette for spreidd busetnad i bygdene. Eit hovudfokus i planarbeidet blir å avklare kva kvalitetskrav som skal gjelde for bustadområda i Knarvik, Alversund, Ostereidet og Lindås, og kva kvalitetskrav som skal gjelde for spreidd bustadbygging.

I arbeidet med ny arealdel er det fokus på å følgje opp nasjonale forventningar til planlegging. Lindås kommune vil søke å gjennomføre planlegging som gir berekraftig areal- og samfunnsutvikling, gode og effektive planprosessar og attraktive og klimavenlege tettstadsområde.

Ny KPA får verknad for arealbruken på sjø og land i dei delane av kommunen som ikkje er dekte av vedtekne eller påbyrja kommunedelplanar, dvs. Knarvik – Alversund med Alverstraumen, Lindåsosane-Lygra-Lurefjorden, og Lindåsneset med Mongstad. I analysearbeidet er det likevel naudsynt å sjå kommunen under eit. I denne rulleringa vil desse særskilte tema bli vurdert:

- Sentrumsutvikling

- Næringsutvikling
- Bustadutvikling
- Landbruk-, natur-, og friluftsområde
- Grønstruktur
- Byggeområde for naust



**Figur 1: Planavgrensinga.** Felt som er skravert er omfatta av eigne kommunedelplanar. Arealbruken i desse områda vert ikkje vurdert i rulleringa av kommuneplanen sin arealdel.

## Kva er ein kommuneplan?

I plan- og bygningslova (pbl) § 11-1 står det at kommunen skal ha ei samla kommuneplan som omfattar samfunnsdel med handlingsdel og arealdel. Kommuneplanen skal ivareta både kommunale, regionale og nasjonale mål, interesser og oppgåver, og bør omfatte alle viktige mål og oppgåver i kommunen. Kommuneplanen sin samfunnsdel er eit strategidokument som fastsett langsiktige mål og strategiar for samfunnsutvikling, kommunens tenesteproduksjon og kommunen som organisasjon. Samfunnsdelen sin langsiktige del har ein planhorisont til 2029.

Arealdelen skal vere ein oppfølging av føringar gitt i samfunnsdelen, og angi hovudtrekka i arealdisponeringa. KPA skal vise kva nye tiltak og ny arealbruk som kan bli satt i verk, samt kva viktige omsyn som må bli ivaretatt ved disponering av areala.

Kommuneplanen sin arealdel skal omfatte plankart, føresegn og planskildring der det går fram korleis nasjonale og regionale mål og retningslinjer, og overordna planar for arealbruk er ivaretatt. Plankartet skal i nødvendig utstrekning syna hovudføre mål og omsynssoner for bruk og vern av areal.

## Om planprogrammet

Planprogrammet er eit verktøy for den tidlege fasen av planarbeidet, og skal gjere rede for føremålet med planarbeidet, planprosessen og opplegget for medverknad. Det skal avklare behovet og

opplegget for utgreiingar av planen sin verknad for miljø og samfunn. Planprogrammet for kommuneplanen sin arealdel skal ligge til grunn for eit planforslag med konsekvensutgreiing. Forslaget til planprogram blir sendt på høyring og blir lagt ut til offentleg ettersyn samtidig med varsling av planoppstart.

## **2. Rammer og føringar for planarbeidet**

I følge plan- og bygningslova §1-1 skal planlegging bidra til å samordne statlege, regionale og kommunale oppgåver. Dette kapittelet inneheld nokre av dei viktigaste føringane for planarbeidet.

### **Kommunal planstrategi**

Kommunestyret skal minst ein gong kvar valperiode, og seinast innan eit år etter konstituering, utarbeide og vedta ein kommunal planstrategi. Planstrategien blei vedtatt hausten 2016, og her er det blant anna gjort vurderingar knytt til behov for rullering av enkelte tema i kommuneplanen sin arealdel.

### **Nasjonale føringar**

Regjeringa utarbeider Nasjonale forventningar til regional og kommunal planlegging kvart 4. år. Dokumentet formidlar den nasjonale politikken, og skal fremja berekraftig utvikling. Nasjonale forventningar til regional og kommunal planlegging blei vedtatt ved kongeleg resolusjon 12. juni 2015. Gjeldande nasjonale forventningar er knytt til tre hovudtema:

- 1) Gode og effektive planprosessar
- 2) Berekraftig areal- og samfunnsutvikling
- 3) Attraktive og klimavenlege by- og tettstadsområde

Dei nasjonale forventningane vil vere retningsgivande, men ikkje bestemmande, og skal bidra til at planlegginga blir meir føreseieleg, effektiv og målretta.

### **Andre nasjonale føringar**

Etter plan- og bygningslova § 11-1 skal kommunen ha ei samla kommuneplan som omfattar samfunnsdel med handlingsdel og arealdel. I tillegg til dette lovkravet er det andre statlege og regionale føringar til kommunal planlegging. Under er nokon av dei viktigaste nemnt:

- Nasjonale forventningar
- Plan- og bygningslova
- Folkehelselova
- Naturmangfaldslova
- Sivilbeskyttelseslova
- Samhandlingsreforma
- Helse- og omsorgstenestelova
- Friluftsløva

- Jordlova
- Kulturminnelova
- Forureiningslova
- Diskriminerings- og tilgjengelova

### **Retningslinjer**

- Rikspolitiske retningslinjer for samordna bustad-, areal- og transportplanlegging
- Statlege planretningslinjer for klima og energiplanlegging i kommunane
- Statlege planretningslinjer for differensiert forvaltning av standsonen langs sjøen
- Rikspolitiske retningslinjer for å styrke barn og unges interesser i planlegginga
- Rikspolitiske retningslinjer for universell utforming
- Regjeringa si miljøpolitikk og rikets miljøtilstand

## **Regionale føringar**

Fylkeskommunen er regional mynde. Dei har ansvar for å utarbeide regional planstrategi og regionale planar. Den regionale planstrategien skal gjere greie for viktige regionale utviklingstrekk og utfordringar, vurdere langsiktige utviklingsmoglegheiter og ta stilling til kva spørsmål som skal bli tatt opp gjennom regional planlegging. Regionale planar skal bli lagt til grunn for kommunal planlegging og verksemd. Hordaland fylkeskommune vedtok reional planstrategi i 2016. Hovudmål med strategiar er knytt til fire hovudtema:

- 1) Høy sysselsetting
- 2) Eit inkluderande samfunn
- 3) Klima- og miljøvenleg utvikling
- 4) Samarbeid i ein sterk vestlandsregion

### **Regionale planar**

- Regional areal- og transportplan for Bergensområdet (2017)
- Regional transportplan (2017)
- Regional plan for attraktive senter i Hordaland – senterstruktur, tenester og handel
- Regional plan for folkehelse 2014 – 2025
- Regional kulturplan 2015 – 2025
- Regional næringsplan
- Regional plan for klima og energi

## **Lokale føringar**

### **Samfunnsdelen**

Kommuneplanen sin samfunnsdel ble vedtatt hausten 2017. Samfunnsdelen inneheld til saman 19 mål og 98 strategiar for åtte hovudtema:

- Regionsenterutvikling

- Industri og næring
- Attraktive nærmiljø
- Kultur og frivillig arbeid
- Klima og miljø
- Livsmeistring og fellesskap
- Kommunale tenester
- Samfunnstryggleik og beredskap

Samfunnsdelen er eit styringsdokument og gir dei overordna føringane for innhaldet i arealdelen. Strategiane i samfunnsdelen legg klare føringar for arealbruk blant anna knytt til kor vi skal konsentrere hovudtyngda av bustadutviklinga og kor næringsutviklinga i kommunen skal skje.

I samfunnsdelen har Lindås kommune sagt at vi ønskjer ei samfunnsutvikling som fremjar folkehelse og minskar sosiale skilnader. Vi skal jobbe for eit inkluderande samfunn for alle gruppar, livskvalitet og gode levekår og ei heilskapeleg samfunns- og næringsutvikling.

Folkehelsearbeid er kommunen sin samla innsats for å oppretthalde, betre og fremje helsa til dei som bur i kommunen.

I tillegg står frivilligheita sterkt i kommunen, ein kultur Lindås ønskjer å ta vare på og vidareutvikle. Dei frivillige skapar møteplassar for fellesskap og deltaking, og legg til rette for at folk dannar sosiale nettverk i lokalmiljøa.

## 3. Organisering, planprosess og medverknad

### Organisering

Arbeidet med kommuneplanen sin arealdel vil følgje reglementet for prosjektstyring i Lindås kommune. Prosjektorganisasjonen er bygd opp på følgande måte:

#### Politisk styringsgruppe

Plan og miljøutvalet er politisk styringsgruppe for arbeidet. Styringsgruppa har det overordna ansvaret for planarbeidet. I tillegg til politiske vedtak vil det bli lagt opp til arbeidsmøte med styringsgruppa, samt løpande orientering undervegs i prosessen.

#### Administrativ styringsgruppe

Rådmannsgruppa er administrativ styringsgruppe og har ansvaret for at planarbeidet blir fulgt opp i organisasjonen. Assisterande rådmann er prosjektansvarleg.

#### Prosjektleiar

Planleggjar ved planavdelinga er prosjektleiar for planarbeidet og har ansvar for at prosessen blir fulgt etter framdriftsplanen.

#### Prosjektgruppe

Prosjektgruppa består av prosjekteigar, prosjektleiar, einingsleiar for arealforvaltning og byggesak, arealplanleggjar på planavdelinga og ingeniør på geodata.

#### Referansegrupper

Politiske råd og utval vil vere interne referansegrupper i planarbeidet. Eksterne referansegrupper kan vere personar frå frivillige lag og organisasjonar, ungdomsrådet, næringslivet med fleir. Desse gruppene blir tatt med i planarbeidet når dette blir aktuelt.

### Medverknad

Kommunikasjon til innbyggjarar, næringsliv og interesseorganisasjonar er viktig for Lindås kommune. Dette for å sikre at alle får innsikt i prosessen, politiske vegval og konsekvensane av desse. Informasjon om planprosessen og planprogrammet skal gjerast tilgjengeleg på kommunen sin heimeside og facebookside, og i lokalavisar. Det skal utarbeidast ein eigen plan for medverknad i planarbeidet som skal godkjennast av styringsgruppa.

Det blir lagt vekt på medverknad frå innbyggjarar tidleg i planprosessen, gjennom møteverksemd og undersøkingar. Plan- og bygningslova forutset at alle kommunale planprosessar skal sikre åpenheit, vere forutsigbar og sikre medverknad for alle berørte interessar og mynde. Hovudmålgruppar for medverknad er innbyggjarar, næringsliv, interesseorganisasjonar, politikarar, nabokommunar og berørte mynde.



I samband med utarbeiding av kommuneplanen sin samfunnsdel vart det gjennomført eit breitt og omfattande opplegg for medverknad. Føremålet var å invitere så mange som mogleg til å kome med innspel til ønskja samfunnsutvikling i Lindås kommune. Innspela frå medverknadsprosessane knytt til samfunnsdelen vil kommunen ta med vidare i arbeidet med arealdelen.

Innleiingsvis i arbeidet ønsker prosjektgruppa å informere om prosessen og planarbeidet i Knarvik, Lindås og Ostereidet. Då kan enkeltpersonar saman med andre og oss drøfte eigne innspel til ønska arealpolitikk eller framtidig arealbruk. Vidare ønskjer vi å samarbeide tett med blant anna frivillige lag og organisasjonar, næringslivet, bygdelag, barn og ungdomsrådet. Barnerepresentanten i kommunen vil bli invitert med inn i planarbeidet.

I fasen med kartleggingar, utgreiingar og utarbeiding av forslag til ny arealdel, ser vi det som aktuelt med «arbeidsmøte» knytt til ulike tema. Her vil vi invitere inn aktuelle deltakarar og gjennomføre ulike medverknadsprosessar for å få fram gode råd, erfaringar og innspel knytt til ulike problemstillingar. I perioden med høyring av forslag til ny arealdel vil det bli arrangert innspelsmøte både i Knarvik og i nærsentra. Det kan også vere aktuelt med «opne kontordagar».

Lindås kommune har gode erfaringar med å involvere og engasjere kommuneorganisasjonen for å få fram relevante problemstillingar, og å kvalitetssikre arbeidet på administrativt nivå. Dette skal vi vidareføre også i dette planarbeidet.

### **Regionale og statlege interesser**

Utkast til planprogram vart presentert for regionale interesser gjennom regionalt planforum 12. desember 2017, før planprogrammet vart lagt ut på høyring. Ny presentasjon for regionalt planforum vert i samband med offentleg ettersyn av planforslaget. I tillegg til vil det bli oppretta direkte kontakt med regionale mynde for å avklare problemstillingar undervegs i prosessen med arbeidet med kommuneplanen sin arealdel.

## Framdriftsplan

Tid	Planoppgåve
<b>2017</b>	
August	Prosjektstart Planprogram
September	Orienterer politisk styringsgruppe om prosess
September - oktober	Kartleggingsperiode
November - desember	Utarbeiding av planprogram
Desember	Regionalt planforum
<b>2018</b>	
Januar	Planprogram på offentlig høyring, Kunngjering oppstart planarbeid
Januar - mars	Høyringsperiode
Februar - mars	Gjennomgang av innspel
Mars	Fastsetting av planprogram
Februar - desember	Plan og medverknadsprosess
November	Regionalt planforum
<b>2019</b>	
Januar	1 gangs handsaming styringsgruppa
Februar - mars	1. gangs offentlig ettersyn
Mars - april	Merknadshandsaming
Mai	2. gangs handsaming i styringsgruppa
Juni	Vedtak i kommunestyret
Juni	Kunngjering

## 4. Hovudtema i kommuneplanen sin arealdelen

Fokuset i arbeidet med arealdelen skal vere retta mot arealbruksutfordringane, og fokusere på følgjande hovudtema:

- Sentrumsutvikling
- Næringsutvikling
- Bustadutvikling
- Landbruk-, natur-, og fritidsområde
- Grønstruktur
- Byggeområde for naust

Val av hovudtema er basert på føringane i samfunnsdelen og gjennomgang av gjeldande arealdel basert på erfaringar og utfordringar med den.

### Generelt

#### Føresegner

Kommuneplanen sin arealdel og kommunedelplan for Knarvik- Alversund og kommunedelplan for Alverstraumen har vore vedtatt på ulike tidspunkt og har difor ulik oppbygning når det gjeld føresegner, både i oppsett, innhald og språk. I arbeidet med kommuneplanen sin arealdel og kommunedelplanane er det eit mål å få eit sett med felles føresegner som har lik oppbygging og innhald for alle dei overordna planane i kommunen. Dette vil gjere det meir oversiktleg både for innbyggjarar, utbyggjarar og kommunen sjølv når planen skal brukast om verktøy for planlegging og bygging.

#### Forhaldet til gjeldande reguleringsplanar

I Lindås kommune har vi fleire eldre reguleringsplanar som har manglar og eller feil ved seg, samt at utbygginga innanfor områda har skjedd på ein annan måte enn det reguleringsplanen viser. I prosessen med kommuneplanen sin arealdel vil det vere fokus på om dei eldste reguleringsplanane skal gjelda vidare eller om dei skal opphevast. Vidare må det og takast stilling til korleis ein kan få reparert «feil» i andre reguleringsplanar det det til dømes manglar byggegrense mot sjø og utnyttingsgrad i planen.

#### Aktuelle utgreiingar

- Kartlegge konsekvensar av å oppheve eldre reguleringsplanar
- Lage føresegner i kommuneplanen som overstyrer gjeldande reguleringsplanar for visse tema

#### Krav til nye reguleringsplanar

Samfunnsdelen har tydelege strategiar for korleis nye bustadområde og næringsområde skal utviklast i kommunen vår.

Basert på strategiar i samfunnsdelen og erfaringar og utfordringar ved gjennomføring av reguleringsplanar i planperioden frå 2011, skal ein i planarbiedet få på plass ein standard for reguleringsplanar i kommuneplanen sin arealdel.

Kommuneplanen må ha krav til at reguleringsplanar skal avklare behov og løysing for til dømes:

- Infrastruktur; vatn, avløp, slokkevatn, handtering av overvatn, køyreveg, gang- og sykkelveg
- Sikre ålmenta tilgang til friområde/strandsone innanfor planområdet
- Handtering av massar innanfor planområda

Oppfølging av krava må skje som rekkefølgjekrav i den einskilde reguleringsplan. Målet med å få plass klarare føringar i overordna plan, er å skape meir føreseielege planprosessar og krav for planfremjar, standardisere krav og sikre at det vert laga reguleringsplanar som let seg gjennomføra i praksis.

## Sentrumsutvikling

Knarvik er både kommunesenter og regionsenter i dag, og skal fortsatt vere det i den nye Alver kommune frå 2020. Ostereidet og Lindås er definerte nærsentra.

Kompakt by- og tettstadsutvikling vil kunne bidra til økt aktivitet i sentrum, samstundes som korte avstander mellom bustad og daglege gjøremål gjer kvardagen enklare. God tilrettelegging for gåande og syklende vil også kunne gi økt aktivitet i sentrum. Kva løysingar ein vel for parkering i Knarvik sentrum vil til dømes kunne påverke i kva grad folk vel sykkel, gange og kollektivtilbodet framfor eigen bil. Dei fysiske omgivnadane er viktig for korleis vi trivst, og for å skape aktivitet og by- og tettstadsliv må folk ha lyst til å opphalde seg der.

Samfunnsdelen legg til grunn at Knarvik skal vere ein attraktiv og levande by for heile Nordhordland. Områdeplan for Knarvik sentrum blei vedtatt i 2015, og legg til rette for ein urban transformasjon med høge krav til kvalitet i utforminga av sentrum. Det vert tilrettelagt for eit breitt tilbod innan handel, service, kultur og ein betydeleg auke i talet på bustader sentralt i Knarvik.

I perioden og fram til 2030 er det venta stor vekst i Bergensregionen, og Nordhordland som region skal handtere ein del av denne veksten. Spesielt i den sørlege delen av regionen med regionsenteret er det forventa vekst. I dette perspektivet vil det vere viktig å planlegge den sørlege delen av Lindås kommune sin rolle i forhold til Bergen, Meland og Radøy, og resten av regionen. Kommunedelplan for Knarvik – Alversund med Alverstraumen skal reviderast i perioden 2016 – 2019. Planen skal støtte opp kring utviklingsmåla for regionsenteret og styrke og vidareutvikle Alversund.

Kommuneplanen sin arealdel må sikre areal til offentleg og privat tenesteyting for framtidig vekst og utvikling i eit langsiktig perspektiv. Senterstruktur og sentrumsutstrekning er sentrale tema, og det må gjerast ei vurdering av kor ulike funksjonar skal lokalisast.

### Aktuelle utgreiingar

- Analyse av funksjonar, rolle og struktur i Knarvik og nærsentra Ostereidet og Lindås
- Kartlegge behovet for areal til offentleg føremål som skule, barnehage, omsorgsbustader, idrett og kultur

- Kartlegge parkeringsdekning og parkeringsbehov i Knarvik, Alversund, Lindås og Ostereidet

## Næringsutvikling

Kommunen skal legge til rette for å oppretthalde og styrke eksisterande næringar. Samtidig skal kommunen legge til rette for at det er attraktivt for nye næringar og verksemder å etablere seg i kommunen.

Hovudvekta av næringsverksemda i kommunen er i Knarvik og på Mongstad, og dette skal kommuneplanen sin arealdel bygge opp under. Ein stor del av arbeidskrafta i Lindås pendlar ut av kommunen, men det er likevel fleire som jobbar lokalt. I tillegg er det betydeleg pendling inn til kommunen.

Samfunnsdelen legg klare føringar for å samle og utvikle arealintensiv næring langs hovudfartsårene E39 og FV57. Gjennom arbeidet med kommuneplanen sin arealdel skal det bli gjort utgreiingar av vidare næringsstruktur i kommunen, som kor ein skal legge til rette for handel, industri og tenesteyting. Det må bli gjort analysar av tilgjengeleg næringsareal for å ha eit godt kunnskapsgrunnlag om dagens situasjon, slik at ein kan utvikla eksisterande areal og avveie behov for nye.

Gjennom samfunnsdelen ønskjer kommunen å vere blant dei fremste på Vestlandet innanfor havbruk. Det er behov for å få fram kunnskap som gir grunnlag for å vurdere havområda si egnahet for forskjellig bruk. Arealdelen må sikre arealer til havbruk på land og i sjø, og plankartet skal blant anna vise kor det eventuelt er aktuelt med akvakulturanlegg.

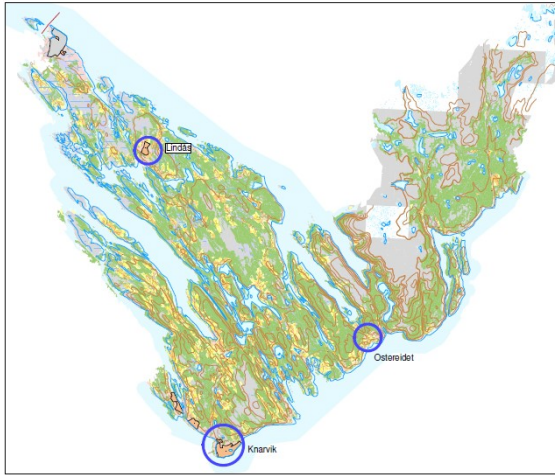
Samfunnsdelen legg føringar for auka matproduksjon og næringsutvikling i landbruket. I arbeidet med arealdelen er det viktig å sikre areal til utvikling av landbruket, og å synleggjere behovet for og sikre areal til massehandtering.

### Aktuelle utgreiingar

- Kartlegge fortettingspotensialet i eksisterande næringsområde
- Kartlegge behov for areal til offentleg forvaltning og tenesteyting
- Kartlegge dagens næringsstruktur for lokalisering av handel, industri og tenesteyting
- Kartlegge potensialet for større næringsområde i tilknytning til hovudveg
- Kartlegge behov for areal til massehandtering

## Bustadutvikling

Det er ein sentral målsetting i samfunnsdelen at hovudtyngda av bustadbygginga skal skje i Knarvik, Alversund og dei definerte nærsentra Ostereidet og Lindås. Bustadutviklinga skal skje i nærleiken til skule, barnehage, fritids- og servicetilbod. Det er knytt ei rekke kvalitetskrav i samfunnsdelen til korleis ein skal skape gode bumiljø. Korleis ein skal avklare krava til og forholdet mellom strategiane knytt til bustadutvikling og spreidd busetnad, vil vere ei sentral problemstilling i arbeidet med arealdelen.



Kart: Kommunesenteret Knarvik, og dei definerte nærsentra Ostereidet og Lindås

Per 3. kvartal 2017 er folketalet i Lindås kommune 15 806 innbyggjarar <sup>1</sup>. Innan planområdet til kommunedelplan for Knarvik – Alversund med Alverstraumen, bur over 1/3 av innbyggjarane. Dette utgjer den mest folkerike delen av kommunen. Det er venta ei betydeleg vekst i folketalet i kommunen og regionen i åra framover og ein stor del av denne veksten vil skje i og kring regionsenteret.

Fortetting er allereie eit tema både innan eksisterande og nye bustadområde i Knarvik og dei definerte nærsentra. Kommuneplanen skal bidra til, og sette fokus på, å legge grunnlag for at fortetting skjer med kvalitet. Om vi ikkje satsar på god kvalitet i fortettinga, kan vi stå i fare for å bygge ned verdifulle naturverdiar og område for lek og opphald inne i tettstadane eller redusere bukvalitatar. Fortetting skal vere eit virkemiddel for å realisere ein visjon om å skape gode bumiljø, og ikkje målet i seg sjølv.

I arbeidet med arealdelen skal det bli gjort ein analyse av bustadbehov og arealbehov for bustadutvikling. I gjeldande planar kring Knarvik-området, Ostereidet og Lindås er det lagt opp til vekst i talet på bustader. Planlegging av nye bustadområde må blant anna henge saman med nærleik til sosial infrastruktur som skule og barnehage. Kommunen vil legge opp til ein utbyggingspolitikk som i størst mogleg grad reduserer behovet for bilbruk, og som gir grunnlag for sterkare satsing på kollektivtransport, sykkel og gange. I tillegg bør planlegging av nye bustader henge saman med hovudplan for vatn og avløp, slik at nye byggeområde har kommunalt vatn og avløpsanlegg.

I arbeidet med kommuneplanen sin arealdel vil kommunen vurdere om det er behov for å ta ut uregulerte område som er avsett til bustad, som ikkje er i tråd med overordna føringar for samordna bustad-, areal- og transportplanlegging, eller som blir vurdert som mindre eigna grunna til dømes terrengtilhøve og tilkomst.

I planarbeidet skal det bli definert retningslinjer til fremtidig bustadbygging på eit overordna nivå. Det skal vurderast korleis ein kan dele kommunen inn i ulike soner med ulike strategiar knytt til kva soner ein skal kunne vurdere fortetting og kva soner ein skal kunna vurdere å leggje ut nye bustadområde. Inndelinga skal blant anna ta utgangspunkt i nærleik til kommune- eller nærsentra med dei

---

<sup>1</sup> SSB tabell 01222: Folkemengd og kvartalvise endringar (K)

funksjonar dei har, og at utbygging av nye bustadområde må bli sett i samanheng med utviklinga i transportnett.

#### **Aktuelle utgreiingar**

- Kartlegge eksisterande bustadtilbod og forventa befolkningsvekst og befolkningsamansetning
- Kartlegge fortettingspotensialet i Knarvik, Alversund, Osteriedet og Lindås
- Kartlegge behov og moglegheiter for nye og større bustadområde i Knarvik, Alversund, Osteriedet og Lindås

### **Landbruk-, natur- og friluftsområde**

Gjennom samfunnsdelen har kommunen fastsett at det er eit ønskje om å oppretthalde kulturlandskapet, ta vare på verdifullt landbruksareal og legge til rette for auka matproduksjon og næringsutvikling i landbruket. Det er eit nasjonalt mål om å i størst mogleg grad ta vare på dyrka og dyrkbar jord. Kommuneplanen skal så langt det er mogleg også skjerme beiteområde og kulturlandskap mot nedbygging. Omsynssone for landbruk og friluftsliv har stor betydning i arealforvaltninga, og skal ligge på dei areala som er i bruk i dag og som i framtida er eigna for landbruksdrift. Landbruket i områda rundt Knarvik, Osteriedet og Lindås er nokre stadar under press på grunn av urbanisering, fortetting, aukande folkevekst og generelt redusert aktivitet i landbruket.

Samfunnsdelen opnar opp for å legge til rette for noko spreidd busetnad og mindre bustadfelt i heile kommunen. Dette skal sikrast i arealdelen gjennom å legge til rette for LNF-spreidd arealføremål i bygdene. Plassering av spreidd busetnad skal også vurderast opp mot nærleik til skule, barnehage fritids- og servicetilbod, samt til overordna infrastruktural (VVA).

Kommunen har behov for ei samla strategi for handtering av overskuddsmassar frå ulike byggeprosjekt. Kommunen har ei ambisjon om å ta vare på jordressursar ved utbygging, og bruke dette på areal som er i bruk eller områder som kan tas i bruk til landbruksaktivitet.

#### **Aktuelle utgreiingar**

- Kartlegge kor kommunen kan handtere overskuddsmassar
- Gjennomgang av omsynssone landbruk
- Kartlegge aktuelle område for spreidd busetnad

### **Grønstruktur**

Det er eit stadig sterkare fokus på å nytte naturen til dagleg fysisk aktivitet, og tilgang til grøntområder i kvardagen er viktig i eit folkehelseperspektiv. Gjennom samfunnsdelen har kommunen fastsett at vi skal ha eit fokus på desse områda i kommunen. Ein samanhengande grønstruktur er viktig både for innbyggjarane si helse og levekår, og for å oppretthalde det biologiske mangfaldet. Gode grøntområde kan nyttast som uformelle møteplassar mellom ulike mennesker, og auke butrivsel og fremje utandørsaktivitet.

I arbeidet med samfunnsdelen var det mange som trakk fram naturen, friluftsområde og sjøliv som særeigne kvalitetar og verdiar i kommunen. Spjeldnes på nedre Lindås, Kolåstoppen, Risasjøen, Litlås fjellet, Feste kai, Lyngheisenteret, Gamleskulen, Stegane, Husdalfjellet, Tveitavarden og Håkonshaugen på Seim, er mellom anna nemnt. I Knarvik er området rundt Lonena mykje nytta som tur- og trimløype. Dette er også innfallsporten til turområda kring Indregardsfjella, Isdalsfjellet og kulturlandskapet i Gjervik og Isdal.

Det er viktig å ta vare på dei verdifulle natur- og friluftsområde for framtidige generasjonar. For å utvikle og ivareta areal for friluftsliv i kommunen må ein sikre gode tilkomstar. Fokus på ulike typar møteplassar og leikeplassar, grønstruktur og snarveggar er viktig i det vidare arbeidet med kommuneplanen sin arealdel.

I kommunedelplan for Knarvik – Alversund med Alverstraumen vert det arbeida med å legge til rette for ei tydelegare kobling mellom sjø og land. Ei kobling mellom desse elementa er identitetsskapande og kan bidra til å styrke området som fungerer som kommunesenter og regionsenter for heile Nordhordland.

#### **Aktuelle utgreiingar**

- Kartlegge eksisterande grøntområde og aktuelle areal for parkering i samband med grøntområda
- Utgreia om området frå Austfjorden til grense Modalen skal ha særskilt status for friluftsliv

### **Byggeområde for naust**

I gjeldande KPA (2011) er det fokus på at behovet for naust først og fremst blir dekkja i samband med småbåthamnene. Dette fokuset vil bli vidareført i arbeidet med ny arealdel. I tillegg vil det bli opna for nokre nye større naustområde. Til desse områda vil det bli satt særskilte krav til antal naust (8-15), tilkomst med bil, parkering og tilgang for ålmenta i naustområda. I den grad det skal etablerast tiltak i sjø til naustområda, til dømes flytebrygge og kai, skal det etablerast felles anlegg for området.

#### **Aktuelle utgreiingar**

- Analyse av tilgjengeleg areal innanfor føremålet
- Kartlegge aktuelle nye naustområde
- Forvaltning av strandsone



## 5. Program for konsekvensutgreiing

### Kunnskapsgrunnlag

I planarbeidet er det viktig å få ein felles og faktabasert skildring og forståing av dagens situasjon, og forventa utvikling i framtida. Eksisterande og ny kunnskap skal vere grunnlag for planutforminga. Utover dei utgreiingane som er definert under kvart plantema og under konsekvensutgreiing, vil det vere naudsynt å ha oppdatert kunnskap om:

- Demografi
- Busettingsmønster
- Arealbruk
  - Eksisterande arealbruk fordelt på funksjon
  - Tettleik

### Konsekvensutgreiing (KU)

Som ein del av kunnskapsgrunnlaget for dette planarbeidet skal det bli utarbeida ei konsekvensutredning. Det vil i hovudsak vere til alle nye område for utbygging, og der arealbruken vert vesentleg endra i eksisterande byggeområde. Føremålet med konsekvensutgreiinga er å gi ei vurdering og omtale av moglege vesentlege verknader planen kan få for miljø og samfunn. Dette går fram av plan- og bygningslova §4-2 og er utdjupa i Konsekvensutgreiingsforskrifta (KU).

Utgreiinga vil vere basert på fagkunnskap og fagleg skjønn, og vil vere ein del av beslutningsgrunnlaget for planen. Konsekvensutgreiinga skal i utgangspunktet vere basert på eksisterande kunnskap. Innanfor enkelte fagtema og i enkelte av område kan det vere behov for oppdatering av denne kunnskapen. Oppdatering av arealdelen i samsvar med vedtekne reguleringsplanar vert ikkje omfatta av kravet om konsekvensutgreiing.

Vurdering av konsekvens for dei enkelte utgreiingstema og samla konsekvens for utbyggingsforslaget bør kunne etterprøvast og det skal difor gå tydeleg fram korleis verdien av eit område og omfanget av utbygginga er vurdert og fastsett.

Konsekvensutgreiinga skal utgjere eit samla dokument og ein eigen del av planforslaget.

## Utgreiingar og kunnskapsgrunnlag

Tema	Moglege verknader	Kjent kunnskap	Utgreiingsbehov
<b>Forureining</b>	Lokal luftforureining og støy.	Miljødata Regional klima og energiplan 2014 – 2030 Hovudplan for vatn og avløp	Støykartlegging
<b>Landbruk og jordressursar</b>	Omdisponering av dyrka mark, beiteområde og skog i drift.	Landbruksplan - kjerneområde landbruk	Detaljert vurdering av eventuelle enkeltområde
<b>Kulturminner og kulturmiljø, automatisk freda kulturminne</b>	Kulturminne kan bli råka av ny utbygging og meir ferdsle. Meir kunnskap om kulturminne er viktig for staden sin identitet.	Sefrak og Askeladden Kulturminneplan	Kartlegging av automatisk freda kulturminne i nye byggeområde, jf kulturminnelova § 9. Vurdere om nye byggeareal er i konflikt med kjende freda kulturminne, og vurdere konsekvensar for verneverdige kulturmiljø og kulturminne.
<b>Naturmangfald og naturmiljø</b>	Endring i naturmangfald og naturmiljø som følgje av nye byggeområde.	Naturmangfaldslova Naturbase Naturtyperegistreringar Fiskeridirektoratets kartdatabasar	Overordna analyse for aktuelle område.
<b>Landskap</b>	Endring av landskapet som følgje av nye byggeområde og tilretteleggningstiltak. Ny utbygging kan og gi fjernverknad.		Overordna landskapsanalyse for aktuelle område. Konsekvensane for landskap skal både skildrast med tekst og visualiserast gjennom topografiske kart.
<b>Nærmiljø, grønstruktur og friluftsliv</b>	Nye byggeområde kan kome i konflikt med eksisterande eller ønska bruk til nærmiljø, grønstruktur og friluftsliv.	Regional kartlegging av friluftsområde  Kartlegging og verdisetting av friluftslivområde 2015 – 2017	Eksisterande bruk av friluftsområde
<b>Klimatilpassing</b>		Klimatilpassing.no	Synleggjere moglege

<b>Havstigning</b>		GIS-analyse DSB veileder	konsekvensar ved endra planstatus
<b>Vassmiljø og verna vassdrag</b>		Vassforskrift	Kartlegging av vassdrag Drikkevatn
<b>Strandsone</b>	Nye naust- og aktivitetsområde kan kome i konflikt med eksisterande eller ønska bruk av strandsona	Strandsonekartlegging, vedlegg til KPA 2011	Strandsonekartlegging Funksjonell strandsone
<b>Sosial infrastruktur</b>	Vurdera behov for areal til sosial infrastruktur i høve til vekst i folketal og kommunesamanslåing	Skulebruksplan Barnehageplan Prognose for utvikling av folketal, barnetal og elevtal i skulane sine inntaksområde (2010-2029)	Befolkningsprognosar
<b>Transport og trafikk</b>	Nye byggeområde skapar auka trafikk	KDP for trafikksikring (2017-2020)	Trafikk- og mobilitetsanalyse av aktuelle byggeområde. Vurdering av kollektivtilbod, gang-/sykkelvegar, overordna vegnett
<b>Teknisk infrastruktur vatn og avløp (VA)</b>	Kostnader for kommunen	Hovudplan for VA	Kostnader i utbyggingsområde
<b>Samfunnstryggleik, risiko og sårbarheit</b>	Nye byggeområde kan ha risiko for utslepp til sjø og andre ulykker	Nasjonale databasar for flaum, skred etc FylkesROS Hordaland NOU 2016: Samhandling for sikkerhet – Beskyttelse av grunnleggjende samfunnsfunksjoner	ROS analyse
<b>Folkehelse</b>	Tilgjengeleigheit til grøntområde og gang-sykkelnnett	Regional plan for folkehelse. Fleire gode leveår for alle 2014-2025 Bustadsosial handlingsplan for Lindås kommune	Leggje til rette for å styrke helsefremjande kvalitetar og optimalisere dei slik at det kjem innbyggjarane til gode. Planlegge på ein måte som styrkar faktorar som bidrar til god helse
<b>Barn og unge</b>	Verkander for oppvekstvilkår for barn og unge, inkludert		Barnetråkk-registering

	tilgang til uteområde, møteplassar og omdisponering av areal som er i bruk til uorganisert aktivitet		
--	--	--	--

## **Risiko- og sårbarheitsanalyse (ROS-analyse)**

ROS-analyse skal utarbeidast i samsvar med vedtekne akseptkriterie og metode etter Direktoratet for samfunnssikkerhet og beredskap (DSB). ROS-analysen skal vise risiko og sårbarheit som har verknad for spørsmålet om arealet er egna til utbygging, og eventuelle endringar i slike forhold som følgje av planlagt utbygging.

Ein eigen ras- og skredfare utgreiing skal utførast som del av ROS analysen.