



# DEN NORSKE KYRKJA

Meland sokn

Meland kommune  
Postboks 79  
5906 FREKHAUG

Dato: 21.10.2019

Vår ref: 19/03209-4

Dykkar ref:

## Endring av navn på eigar av Meland kyrkje - gbnr 16/31 i Meland kommune

Meland kommune er ein eitt-sokns kommune med ei kyrkje. Det er difor ikkje noko kyrkjeleg fellesråd i Meland. Kyrkja som står på eigedommen 16/31 vart bygd i 1866.

Kyrkja vart i si tid skøytt frå private kyrkjeegarar til Meland sogns almue.

I kjøpekontrakta for grunnen til kyrkja- tinglyst på Høsttinget for Alversund –Pantebok 1892-1895- står det at grunneiger selger til Meland Sogns Kommunes bestyrelse eller bemeldte Sogns Menighet.

Etter kyrkjelova av 1997 vart Meland sokn eit sjølvstendig rettsobjekt med eige organisasjonsnummer 976995406. Det går fram av kyrkjelova at kyrkjelege eigedommar skal vera eigd av soknet. Det har tidlegare ikkje vorte foretatt noko overføring av kyrkjelege eigedommar i Meland, slik at kyrkja i dag ligg til Meland sogne almue og kyrkjegardane ligg til Meland kommune.

Desse tilhøva vert det no rydda i. Kyrkjegardane vert no skøytt frå kommunen til Meland sokn, og kyrkjeiegdommen 16/31 meiner me alt ligg til Meland sokn, men med feil namn.

Det er ingen tvil om at det er Meland sokn, organisasjonsnummer 976995406, som er rette eigar av kyrkjeiegdommen 16/31. Meland sogns almue er avløyst av Meland sokn.

(Dansk/bokmål: sogn= Nynorsk: sokn).

Meland sokn org.nr. 976995406 ber difor om å verte oppført som rette eigar av eigdommen 16/31 i Meland kommune.

Med helsing

Anne Sofie Nergård Uthaug  
kyrkjeverje

[Click here to enter text.](#)

*Dokumentet er elektronisk godkjent og har difor ingen signatur.*

Vedlegg:  
Kjøpekontrakt Grunn til Meland kyrkje  
Kart over Meland kyrkje sin eigedom gbnr 16\_31

Kopi til:  
Meland kommune

Postboks 79

5906 FREKHAUG

Mottakere:  
Kartverket, tinglysingen

Korskrøning for Sverresind

naarværende Grev Gørstede. Børene er afgaaet ved Fjælen, atskilt  
res. Sverresinds Leusmandsøpr. 5/11 94. L. Gaal.

17 Hømpelmarkes Kroner. { Stenbrant. Mellem Nalands sogns Formand,  
Kirkeverget og Representanter, der, efter Formandskabets Be-  
myndigelser, have indgaaet og afsluttet følgende Overens-  
komst med Johannes Nikkelens Naland, angaaende et Nyk-  
ke Mark, kaldet Holsted, der skal afsyres og bebygtes som  
Fomst til den nye Kirkes Opførelse paa Gaarden Naland i  
bemelde sogn. Jeg Johannes Nikkelens Naland, tier af en  
Fingersret i bemeldte Gaard Naland, matr. 1/2 ngt 16 gammelth  
82. i Kammerets Thinglag, af Hylde gammel 2. 1/2 4 og 1/2 smør  
ny Hylde 2. 1/2 12 f., sælger og afhænder herved forning  
og efterkommende kiere til Nalands sogns Kommunes = Bøby-  
relse eller bemeldte sogns Menighed et Nykke Mark kaldet  
Nalands, der er beliggende under min eiende Brøgersret i be-  
melde Gaard Naland til Præg og afstyrelse til benævnte  
Kirkeomb og Kirkegaard og som udgjør 5,180 □ Alen og for-  
inden bemeldte Nykke Mark skal Kommune = Bøbyrelsen  
eller sognets Plante tillige være berettiget til at tage og  
benytte saamegen Sten, som paa min Eiendom maatte  
befindes henlig enten til Kirkeombens forførdigelse eller  
til Indregning af Kirkegaardens samværesteds. Den Sand-  
og Fyld som maatte behøves enten til Planding af Stal-  
ken hermed Tomben og Gjærdets skal bestaaes eller  
som behøves til Fyld paa Kirkegaardens dersteds skal ved-  
kommende Kommune = Bøbyrelse eller sognets Plante  
ligeledes være berettiget til at tage hvorværesteds saame  
maatte findes i eller paa min Eiendom eller Fomark mod  
for samme at erholde en Godtgjørelse af 128 Gdldr. 1/2 Nalands  
sogns Formand og Representanter samt Kirkeverge have  
paa Menighedens Vegne at betale Johannes Nikkelens  
Naland for ovennævnte Nykke Mark, som har et Areal  
af 5180 □ Alen samt for Sten og Fyld til ovennævnte  
Præg 128 Gdldr. skriver et Hundrede Byge og osse Fjældestaler,  
hvilket Beløb skal indbetales ham inden medio Decem-  
ber forstkommende i det allerseeste. Dette til Bekraf-  
telser indder vare staaende i 2de Vitterligheds Vidners Over-  
værelse. Naland den October 1861. ? Brødving Johannes  
Nikkelens Naland m. p. J. Iver Olsen Bøse. Ole Andersen  
Hjerbaas m. p. J. Anders S. Bjørneslat. Ole Olsen Bøest. Niels  
Olsen Ortopland. Johannes Jacobsen Myrthveit. Erik Ja-  
cobsen Thien. Ole Ellingsen Asche m. p. J. til Vitterlighed.  
L. V. Hjerstad. Andreas Andersen Hædøen.

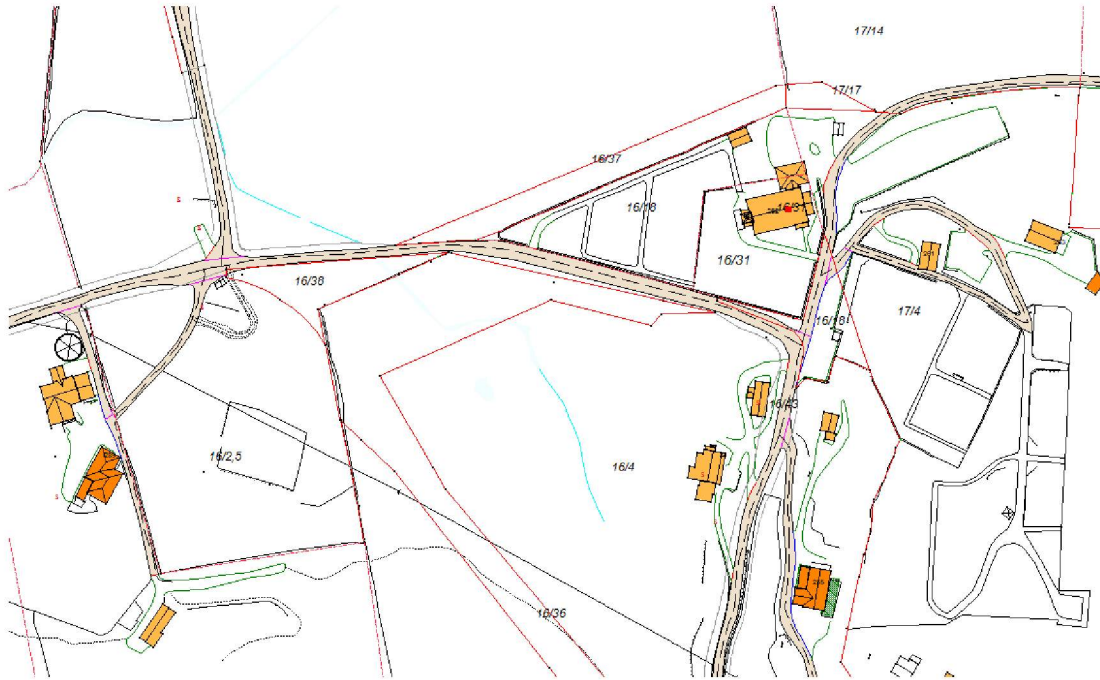
8 Hømpel. Tarift 7. 12 Kroner i Nygøde. Jeg underkrene Ole  
Monsen Gaustad skylder og overdrager herved til Gullak  
Monsen Gaustad mit, eiende Præg i Gaards = 1/2 39, Prægs  
1/2 2, Gaustad af Hylde 90 Pre i Nverrinds Thinglag for  
en Gjæverim af 1200 - tolv Hundrede - Kroner og taar til  
mig af 5 aarig Vardi 300 - tre Hundrede - Kroner.  
Med i Falget følger alle de paa Eiendommen staa-  
ende Stue og forøvrigt til = og underliggende Herlig =

de  
heder =  
Ole Olsen  
Monsen  
Nr. 357,  
ved er,  
minere  
hvoreft  
Gjørna  
er beri.  
stedt,  
Odel o  
efter G  
L. Spher  
Vitterli  
taarbr  
9  
følger  
Bøse me  
ning en  
fødes,  
virige  
frit og  
hid fr  
Byge fi  
Egnum  
stykke  
nøden  
Melk h  
Melk.  
Skat h  
Lands:  
Gaues  
San G  
brev ti  
Stusri  
Gjæst  
Gøder  
Hømp  
Olsen  
mit eie  
Lag af  
og taar  
naar G  
get fo  
Hømp  
og Bø  
de  
forvø  
i Ggde

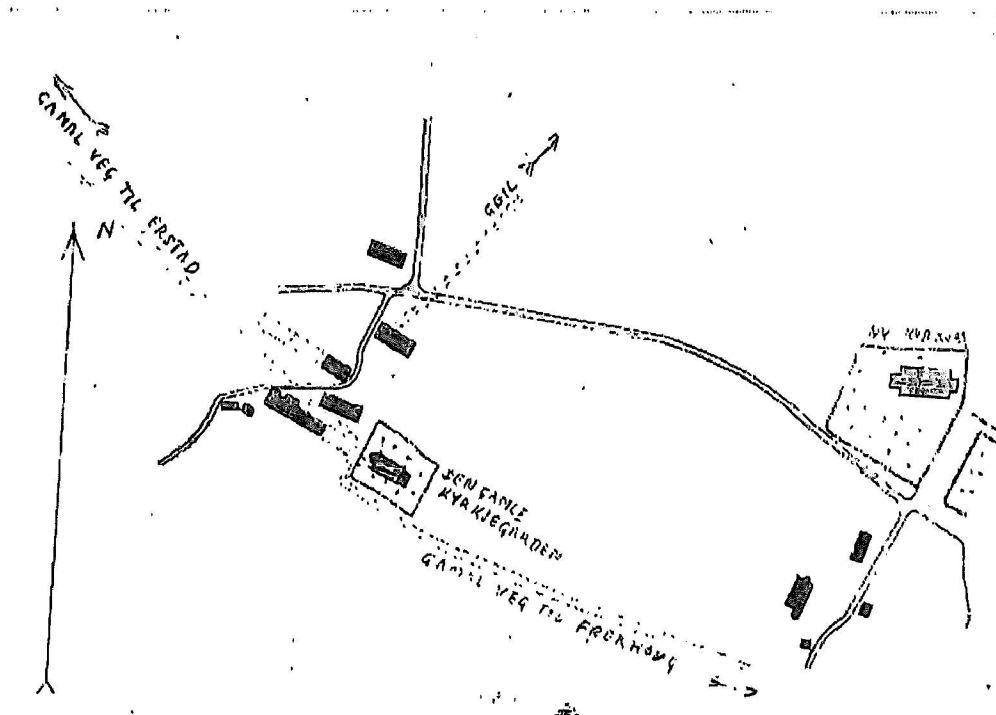
Meland kyrkje ( Bygd 1866)

( Meland kommune: 1 kyrkje - 1 sokn )

Kart over kyrkjetomta gbnr. 16/31 i Meland i dagens matrikkel. Kyrkjetomta grensar til dei andre gbnr 16/18 og 17/4 som vert overført frå Meland kommune til Meland sokn.



Gamla kartskisse inntatt i jubileumbok frå 100-års jubiléet til kyrkja i 1966. Viser gammal kyrkjestad og ny tomt- beskrive i Pantebok og tinglyst på Høsttinget i Alversund 1894.



*Den gamle kyrkjestaden*