

# Prosjekt Betre Læringsmiljø

## Prosjektplan - Fase 1

v.2.8

Dokumentansvarleg: Kari Sæle  
Forfattarar: Prosjektgruppa  
Dato oppretta: 28.11.17  
Dato sist endra: 21.06.18  
Arkivreferanse:

Prosjekteigar	Ørjan R. Forthun
Prosjekansvarleg	Kristin Moe
Prosjektleder	Kari Sæle
Start- og sluttdato for prosjektet	Januar 2018 – juni 2022
Hovudmål for oppvekst	Trygge barn som medverkar, lærer og meistrar.
Hovudmål for prosjektet	Heilskap og system i arbeidet med å skape gode læringsmiljø i barnehage og skule.

Godkjent av:	Dato/signatur:
Prosjekteigar Ørjan R. Forthun	

---

## Endringsoversyn

Versjon	Dato	Skildring av endring	Utført av
1.0	28.11.17	Dokument etablert	Kari Sæle
1.1	03.12.17	Råtkast sendt prosjektansvarleg for innspel	Kari Sæle
1.2-2.6	18.01.18-08.05.18	Endringar gjort etter drøfting i prosjektgruppa	Kari Sæle
2.7	16.05.18	Prosjektplan til godkjenning og formell drøfting.	Kari Sæle
	05.06.18	Prosjektplan godkjent i styringsgruppa	Kari Sæle
2.8	21.06.18	Endringar etter formell drøfting med HTV	Kari Sæle

## Forkortingar

Forkorting	Forkorting for
PE	Prosjekteigar
PA	Prosjektansvarleg
PL	Prosjektleiar
PG	Prosjektgruppe
AG	Arbeidsgruppe
RG	Referansegruppe

## Styrande/sentrale dokument

Dokumenttittel
Overordnet del – Verdier og prinsipper for grunnopplæringen
Rammeplan for barnehagen
Kvalitetsplan for oppvekst 2016-2028. Kommunedelplan. Lindås kommune

---

## Innhold

1	Bakgrunn og behov.....	1
2	Forankring i lov og planverk .....	2
3	Mål.....	3
3.1	Hovudmål .....	3
3.2	Mål for prosjektet.....	3
3.3	Delmål i fase 1 .....	4
3.4	Effekt- og gevinstmål .....	4
3.5	Målgruppe .....	4
3.6	Kritiske suksessfaktorar og suksesskriterium .....	5
3.7	Gjeldande premissar og føresetnader.....	5
3.8	Avgrensingar.....	6
3.9	Sluttkriterium, fase 1.....	6
4	Framdrift, hovudmilepælar og leveransar .....	7
4.1	Varigheit.....	7
4.2	Overordna framdriftsplan.....	7
4.3	Framdriftsplan med hovudmilepælar - Fase 0 og fase 1 .....	7
4.4	Møteplan .....	8
4.4.1	Møteplan - Prosjektgruppa.....	8
4.4.2	Møteplan - Arbeidsgruppa .....	9
4.4.3	Møteplan - Referansegruppa .....	9
4.5	Samanheng med andre prosjekt og aktivitetar .....	10
5	Organisering, ansvar og bemanning.....	11
5.1	Organisering .....	11
5.2	Rapportering og kommunikasjon .....	11
5.3	Bemanningsplan .....	12
5.4	Finansiering .....	12
6	Risiko.....	13
6.1	Risikoanalyse – Fase 1 .....	13
6.2	Tiltak for å redusere risiko .....	14
7	Kjelder.....	15

---

# 1 Bakgrunn og behov

Meland skal ha ein god skule med læring og trivsel for alle. Meland skal sikre at alle barna har tilbod om barnehageplass med god kvalitet. Barnehagen skal vere ein god læringsarena med fokus på omsorg, leik og læring (Meland kommune, 2015, ss. 36, 38).

Radøy har dei siste åra hatt ei prioritert satsing på læringsmiljø både i barnehage og skule. Kommunen er med i Utdanningsdirektoratet si satsing: *Inkluderande barnehage og skulemiljø*, som eit ledd i sikring av trygt og inkluderande oppvekstmiljø for alle. Dette er forankra i kommunen sin fireårige utviklingsplan (2018 -2022), der læringsmiljø er ei av 3 satsingar.

Trygge barn er hovudmålet arbeidet med kvalitetsplanen for oppvekst i Lindås kommune (Kvalitetsplan for oppvekst 2016-2028, s. 6). Sjølv om målsettinga er kort og tilsynelatande enkel, er det samtidig avgjerande å ha blick for kompleksiteten i det å kjenne seg trygg:

Å vera trygg handlar om omsorg, om å bli sett og anerkjent som person, samt å utvikla seg og delta i sosialt fellesskap. For barn og ungdom er det å bli verdsett som individ, med sine sterke (og svake) sider, utviklingspotensiale og behov avgjerande for vidare vekst og utvikling. Barnehage og skule er viktige arenaer for læring, for å etablera sosiale relasjonar og for utvikling av sjølvkjensle og sjøvtillit. Dette er igjen grunnleggjande for motivasjon, oppleving av meistring og utvikling av tru på egne evner. Barnehage og skule kan i høg grad verka inn på psykiske og fysiske helseforhold, både i barndom og seinare som ung og vaksen. (ibid., s.24)

Satsingane i kommunane har ulik ordlyd, men alle speglar behovet for trygge relasjonar mellom barn/barn og barn/vaksne, og om avhengnaden mellom sosial tilhøyrslø og meistring samt fagleg motivasjon og utvikling.

Eit perspektiv i dette er at det du erfarer som barn, pregar deg seinare i livet. Å byggje sosial kompetanse hos barn og unge vil gjere dei i stand til å betre møte andre på ein god måte, og å takle kjensler, utfordringar og motstand livet byr på. Trygge barn tar med seg kjensla av verdi inn i ungdom og vaksenliv. Dei kjenner at dei har ein plass i fellesskapet, og dei har tru på at dei duger og kan lære og meistre. Likeeins vil barn og unge bere med seg negative opplevingar. Forskarane Dan Olweus og Kyrre Breivik viser til Fosse (2006) når dei skriv om samanhengen mellom det å oppleve krenkingar/mobbing som barn og psykiske vanskar som vaksen:

A Norwegian thesis found, for example, that among 160 young adults who sought psychiatric treatment for the first time (at an average age of 35 years), some 50 % reported retrospectively that they had been bullied during their school years, and the more they had been bullied, the greater their psychiatric symptoms, mainly in the form of depression and anxiety problems. (Olweus & Kyrre Breivik, 2014, s. 2602)

Arbeidet med å nå målsettinga om trygge barn er med andre ord eit folkehelsearbeid. Det handlar i vesentleg grad om psykisk helse og livsmeistring.

Tal frå Ungdata og Elevundersøkinga i Meland, Radøy og Lindås viser ei positiv utvikling i høve til ein del faktorer knytt til læringsmiljø. Men på spørsmål om ein sjølv blir utsett for plaging, trugsmål eller utfrysing av andre unge, har kommunane høgare andel av elevar som svarer «ja» samanlikna med nasjonalt nivå. Det finst ikkje felles undersøkingar for barnehagane i dei tre kommunane. Meland har den nasjonale foreldreundersøkinga i sin kvalitetsplan for barnehage som grunnlag for vurdering. Dei tre kommunane kan nytte denne når dei skal ha datagrunnlag nasjonalt for å vurdere samla trivsel og tryggleik lokalt.

Ein viktig føresetnad for å nå hovudmålsettinga om trygge barn, er å sikre heilskap og system i det førebyggjande arbeidet med å skape gode læringsmiljø. Dette er ei klar målsetting for prosjektet. Samtidig bli læringsmiljø forma gjennom daglege, mellommenneskelege møte i barnehage og skule. Ansvar for kvaliteten i desse møta ligg hos den einskilde vaksne. Prosjektet har ein ambisjon om å bidra til refleksjon rundt profesjonsutøving og klargjering av ønska praksis.

---

## 2 Forankring i lov og planverk

Artikkel 3 i FNs konvensjon om barns rettigheter slår fast at «ved alle handlinger som berører barn skal barnets beste være et grunnleggende hensyn» (Barnekonvensjonen, 1989, s. 9). Sjølv om det vil vere ulike meiningar om kva som er til beste for barnet, skal dette vere eit berande prinsipp i alt endrings- og utviklingsarbeid. Likeeins er det viktig å sikre retten barn har til å bli høyrte i saker som angår dei, jf. artikkel 12 (ibid., s.13).

Opplæringslova slår fast at alle elevar har rett til eit trygt og godt skolemiljø som fremmer helse, trivsel og læring (Opplæringslova kap.9A, 2017). I formålsparagrafen for barnehagar står det at den «skal bidra til trivsel og glede i lek og læring, og være et utfordrende og trygt sted for fellesskap og vennskap» (Lov om barnehager, 2005). I planverket blir dette utdjupa:

Barnehagen skal bidra til at barna trivst og opplever livsglede, meistring og ei kjensle av eigenverdi, og han skal førebyggje krenkingar og mobbing. [...] Barnehagen skal vere ein trygg og utfordrande stad der barna kan prøve ut ulike sider ved samspel, fellesskap og venskap. Barna skal få støtte til å meistre motgang, handtere utfordringar og bli kjende med egne og andre sine kjensler (Rammeplan for barnehagen, 2017, s. 11)

Som del av fagfornyinga i skulen er det vedtatt ein overordna del som utdjupar grunnleggjande verdiar og prinsipp for grunnopplæringa. Denne peikar på skulen som dannelsesarena, og er tydeleg på samanhengen mellom sosial og fagleg læring:

Grunnopplæringen er en viktig del av en livslang dannelsesprosess som har enkeltmenneskets frihet, selvstendighet, ansvarlighet og medmenneskelighet som mål. Opplæringen skal gi elevene et godt grunnlag for å forstå seg selv, andre og verden, og for å gjøre gode valg i livet. [...] Elevenes identitet og selvbilde, meninger og holdninger blir til i samspill med andre. Sosial læring skjer både i undervisningen og i alle andre aktiviteter i skolens regi. Faglig læring kan ikke isoleres fra sosial læring. I det daglige arbeidet spiller derfor elevenes faglige og sosiale læring og utvikling sammen. (Overordnet del - verdier og prinsipper for grunnopplæringen, 2017, s. 10).

Overordna del framhevar læraren som ein viktig rollemodell, og seier at tydelege og omsorgsfulle vaksne er ein forutsetnad for å skape og ivareta gode læringsmiljø. Det handlar om å vise omsorg, også i form av å støtte og rettleie barn/unge fagleg og emosjonelt:

Læreren er en rollemodell som skal skape trygghet, og veilede elevene i deres ferd gjennom opplæringen. Læreren er avgjørende for et læringsmiljø som motiverer og bidrar til at elevene lærer og utvikler seg. Det krever at læreren viser omsorg for den enkelte elev. Det innebærer også å hjelpe elever som tar uheldige valg, ikke føler seg inkludert, eller som strever med å lære det som er ønsket og forventet. Ved å arbeide for samhold og tilhørighet blant elevene skal læreren bidra til å utvikle en kultur for læring og gi elevene faglig og emosjonell støtte (ibid., s.18).

Barn og unge skal medverke og ha medansvar i arbeidet med å skape gode læringsmiljø. Dette blir understreka i lov og planverk. Hovudansvaret for både arbeidet og relasjonen ligg likevel hos dei vaksne.

Lova er tydeleg på at skulen «skal arbeide kontinuerleg og systematisk for å fremje helsa, miljøet og tryggleiken til elevane» (Opplæringslova kap.9A). Det skal vere nulltoleranse mot krenkingar i form av mobbing, vald, diskriminering og trakassering. For å møte dette kravet må barnehage og skule ha gode system og rutinar, og dei må fungere som lærande organisasjonar. På komplekse spørsmål, som det er mange av i skule og barnehage, er det sjeldan fasitsvar. Å fungere som ein lærande organisasjon inneber at ein saman reflekterer rundt faglege og etiske problemstillingar (Rammeplan for barnehagen, 2017, s. 15). I bunn ligg ei tru på at «lærere og ledere utvikler faglig, pedagogisk, didaktisk og fagdidaktisk dømmekraft idialog og samhandling med kolleger» (Overordnet del - verdier og prinsipper for grunnopplæringen, s. 18).

---

## 3 Mål

### 3.1 Hovudmål

Prosjektet Betre Læringsmiljø inngår i eit komplekst arbeid retta mot barn og unge. Eit hovudmål for dette arbeidet kan samlast i følgjande målsetting:

***Trygge barn som medverkar, lærer og meistrar***

Å lære handlar om å utvikle seg faglig og sosialt, men også om å erfare korleis ein jobbar for å lære. Kva for læringsstrategier som fungerer, og korleis ein kan møte motstand og utfordringar i læringsprosessen.

Å mestre handlar om å vurdere og bruke kunnskapar og ferdigheiter på ein god måte i møte med faglege, sosiale, praktiske og emosjonelle situasjonar og utfordringar. Haldningar, erfaringar og verktøykassa ein har med, vil prege vurderingar og val ein gjer.

Å medverke handlar om å delta, om å vere ein aktør i eige liv og utvikling. Det inneber at barn og unge si stemme blir høyrte, og at dei er med i vurderinga av eigen ståstad og neste steg i eiga læring.

### 3.2 Mål for prosjektet

Prosjektet Betre Læringsmiljø vil ha følgjande hovudmål:

***Heilskap og system i arbeidet med å skape gode læringsmiljø i barnehage og skule.***

Læringsmiljø i barnehage og skule er eit hovedfokus i prosjektet. Omgrepet læringsmiljø rommar mykje. Ein rådande definsjon finn vi hos Utdanningsdirektoratet:

Læringsmiljø i barnehagen: De kulturelle, relasjonelle og fysiske forholdene i barnehagen som har betydning for barns utvikling, lek, læring, sosiale tilhørighet, helse og trivsel hos barna  
Læringsmiljø på skolen: De samlede kulturelle, relasjonelle og fysiske forhold på skolen som har betydning for elevenes læring, helse og trivsel.

Prosjektet vil i hovudsak konsentrere seg om utvalde sider ved kulturelle og relasjonelle forhold. Førebyggjande arbeid vil vere i fokus.

Heilskap betyr at prosjektet vil vurdere

- samanhengar i dannelsingsløpet barnehage, grunnskule og vidaregåande opplæring.
- samanhengar mellom lovkrav, planar og praksis
- samanhengar mellom nyare forskning og dagens praksis
- målretting av innsatsen for å byggje kollektiv kapasitet
- grad av felles forståing, felles språk og felles praksis i kommunane

---

System betyr at prosjektet vil vurdere

- program og verktøy i arbeidet med sosial kompetanse, med fokus på dimensjonane empati, ansvarlegheit, sjølvkontroll, sjølvhevdning og samarbeid
- progresjon i språk, tankemodellar og læringsstrategiar som barn/unge blir presentert for og får erfaring med
- etablerte arenaer for refleksjon og arbeid i profesjonsfellesskap knytt til evidensbasert kunnskap i møte med praksis

### 3.3 Delmål i fase 1

Gjennom fase 1 er det ei målsetting at prosjektet skal ha

- synleggjort ståstad i høve til heilskap og system i førebyggjande arbeid med å skape gode læringsmiljø i barnehage og skule i Meland, Radøy og Lindås
- synleggjort sentrale dimensjoner, prinsipp og verdier i arbeid med å skape gode læringsmiljø tufta på evidensbasert kunnskap
- utarbeidd forslag til standard for førebyggjande arbeid med å skape gode læringsmiljø i barnehagar og skular i Alver kommune
- identifisert utviklingsbehov for å fremme samsvar mellom ståstad og standard
- levert ei grunnleggjande tilråding i høve til bruk av program

### 3.4 Effekt- og gevinstmål

Prosjektet Betre Læringsmiljø vil ha følgjande effekt- og gevinstmål:

- eit helsefremjande og trygt barnehage-/skulemiljø for alle
- auka oppleving av felles praksis
- nulltoleranse mot krenking som mobbing, vald, diskriminering og trakassering
- auka læringsutbyte innan grunnleggjande ferdigheiter

Kriterium og strategiar vil bli definert på grunnlag av synleggjort ståstad. Det same gjeld for ønska score/måltal i implementeringsfasen av prosjektet.

### 3.5 Målgruppe

Målgruppa for prosjektet er barn og unge, tilsette i barnehage og skule, føresette, helsesøstertenesta, PP-tenesta og skuleeigar.

---

## 3.6 Kritiske suksessfaktorer og suksesskriterium

Involvering, medverknad, forankring og eigarskap i fase 1 er viktige føresetnader for gode prosessar og implementering i eventuell fase 2 og 3.

### Kommunenivå:

- Forankring i kommunale styringsdokument
- Koordineringsansvar kommunalt og interkommunalt
- Del av samordningsprosess, Alver kommune
- Koordinering og prioritering av satsingsområde innan oppvekst
- Finansiering
- Ved eventuell fase 2 og 3: Sikre tid til implementering

### Avdelingsnivå:

- Involvering i prosjektets ulike fasar. Eigarskap til sluttprodukt
- Opplevd relevans for eigen praksis
- Dynamikk teori/praksis. Bevisstgjerung gjennom refleksjon over grunnlagstenking og ønska kollektiv og individuell praksis
- Kultur for refleksjon og kollektiv kompetanseutvikling i profesjonsfelleskap
- Rom for autonomi

### Føresette:

- Involvering og medverknad i prosjektet gjennom kommunalt FAU
- Støtte opp om valde prioriteringar og fremdriftsplan
- Oppleving av felles mål om å tryggje barn/unge
- Oppleving av profesjonalitet blant dei tilsette

### Barn og unge:

- Involvering og medverknad i prosjektet
- Involvering i ulike fasar av prosjektet
- Oppleving av felles praksis blant dei vaksne

## 3.7 Gjeldande premissar og føresetnader

- Førebygging
- Evidensbasert praksis
- Medverknad
- Integrasjon av kompetansar



---

## 3.8 Avgrensingar

Prosjektet vil i hovudsak konsentrere seg om det førebyggjande arbeidet med å skape gode læringsmiljø. I møte med barnehagar vil prosjektet m.a. fokusere på kravet i Rammeplanen: «Barnehagen skal aktivt legge til rette for utvikling av vennskap og sosialt fellesskap. Barnas selvfølelse skal støttes, samtidig som de skal få hjelp til å mestre balansen mellom å ivareta egne behov og det å ta hensyn til andres behov» (Rammeplan for barnehagen, 2017, s. 23). I møte med skular vil prosjektet vere eit ledd i arbeidet med å møte krava i Opplæringslova kap 9A-3; dvs. at skulane skal arbeide kontinuerleg og systematisk med å fremme helsa, miljøet og tryggleiken til elevane. §9A-4, som omhandlar aktivitetssplikta, vil liggje utanfor prosjektet sitt fokusområde.

Definisjonen på læringsmiljø viser at omgrepet har mange dimensjonar; både kulturelle, relasjonelle og fysiske. Prosjektet vil sjå på eit utval faktorar knytt til relasjon og kultur. Det vil også sjå på systemet for kompetanseutvikling hos barn/unge og vaksne som bidrar til ein barnehage- og skulekultur som fremmer gode læringsmiljø.

Fysiske rammefaktorar som m.a. bygningar, vil ikkje vere eit fokusområde for prosjektet. Ein vil heller ikkje vurdere kvalitet på eller utforming av uteområde i barnehagar og skular. Uteområdet er likevel ein sentral arena for samhandling, og prosjektet skal sjå nærare på vaksenrolla på ulike arenaer.

## 3.9 Sluttkriterium, fase 1

- Ståstad klargjort og utviklingsbehov identifisert
- Utarbeidd standard for praksis
- Tilråding iht bruk av program

---

## 4 Framdrift, hovudmilepælar og leveransar

### 4.1 Varigheit

Prosjektet er tenkt inn i 3 hovudfasar gjennomført i perioden aug 18 - juni 22. Fase 1 har sin eigen prosjektplan som inneheld bakgrunn og hovudmål for heile prosjektet, samt ulike punkt knytt til fase 1. Ein tar atterhald om igangsetting av fase 2 og 3. Vurderingar knytt til dette skjer med utgangspunkt i leveransane frå fase 1. Prosjektplan for fase 2 og 3 vil bli utarbeida undervegs.

I løpet av prosjektperioden skal tre kommunar bli til ein storkommune. Prosjektet vil bidra til ein felles ståstad og eit heilskapleg system knytt til arbeid med læringsmiljø i barnehage og skule i Alver kommune. Samtidig treng ein å gå fleire rundar for å skape felles forståing og eigarskap når praksis i tre kommunar blir samordna. Dette er det tatt høgde for i framdriftsplanen.

### 4.2 Overordna framdriftsplan

Fase 0 Jan 18 – juni 18 Etablering av PG. Utarbeiding og godkjenning av prosjektplan.  
Fase 1 Aug 18 – Jun 19 Etablering av AG og RG, kartlegging, standard, tilråding

Ev.

Fase 2 Aug 19 – Jun 20 Kompetanseutvikling for tilsette. Systemarbeid ut frå behov.  
Fase 3 Aug 20 – Juni 22 Implementering i barnhagar og skular

### 4.3 Framdriftsplan med hovudmilepælar - Fase 0 og fase 1

2018	Arbeid	Milepælar	Ansvar
jan – mai	Oppstart Prosjektgruppe Utarbeiding og ferdigstilling av prosjektplan Repr. til arbeidsgruppa	1.møte i PG	
mai-juni	Prosjektplan til godkjenning i styringsgruppa Informasjon til deltakarar i arbeidsgrupper + ut i org.	Godkjent prosj.plan 1.nyheitsbrev	
aug – sept	Etablering av arbeidsgruppe. Felles forståing av mål, ansvar og oppgåve Arbeid i prosjektgruppe og arbeidsgruppe Løypemelding, tilsette	1.møte i AG  2.nyheitsbrev	
okt - des	Arbeid med standard: Kva seier lovkrav/planverk/forsking? Innsamling av data: Få fram god praksis og praksis i høve til rammeverk for standard.  Etablering av referansegruppe <sup>1</sup> Løypemelding, tilsette	   1.møte i RG 3.nyheitsbrev	

---

<sup>1</sup> **Referansegruppa:** Representantar frå Ungdomsråd, kommunalt FAU, hovudtillitsvalde, m.fl.

2019	Arbeid	Milepælar	Ansvar
jan – mars	Vidare arbeid med standard => Forslag til standard for Alver Skildring av ståstad: Kor er vi i høve til standard? Skildre utviklingsbehov: Tilråding i høve fase 2/3 Møte i referansegruppa		
april	Høyringsrunde standard, identifiserte behov og tilråding fase 2/3		
mai – juni	Ferdigstilling av standard Ferdigstilling av utviklingsbehov Tilråding i høve program og vidare arbeid  Rapportering, fase 1 Formell drøfting med hovudtillitsvalde Eventuell utarbeiding av prosjektplan fase 2 og 3	Rapport levert PA  Evt. godkjenning av prosjektplan fase 2/3	

## 4.4 Møteplan

### 4.4.1 Møteplan - Prosjektgruppa

Gruppe	Møtedato	Tidspunkt	Fokus/innhald	Leveransar
PG Fase 0	PG1 Torsdag 18.januar 2018	Kl.09:00-11:30	Utarbeide	Prosjektplan til godkjenning
	PG2 Tysdag 6.februar 2018	Kl. 12:30-15:30	prosjektplan: Forankring, rammer, mål, organisering.	
	PG3 Måndag 26.februar 2018	kl.08:30-11:00		
	PG4 Tysdag 20.mars 2018	kl.08:30-11:00		
	PG5 Onsdag 24.april 2018	kl.08:30-11:00	Informasjon ut. Rammer AG	
	PG6 Tysdag 15.mai 2018	kl.10:00-12:30		
	PG7 Onsdag 13.juni 2018	kl.13:00-15:30		
Gruppe	Møtedato	Tidspunkt	Fokus/innhald	Leveransar
PG Fase 1	PG8 Fredag 10.august 2018	Kl.12:00-15:00	Oppstart fase 1	
	PG9 Onsdag 22.august 2018	Kl.12:00-15:00		
	PG10 Onsdag 12.september 2018	Kl.10:00-12:30		
	PG11 Tysdag 16.oktober 2018	Kl.13:00-15:30		
	PG12 Tysdag 30.oktober 2018	Kl.08:00-11:00		
	PG13 Tysdag 20.november 2018	Kl.12:00-15:00		
	PG14 Onsdag 30.januar 2019	Kl.08:00-11:00		
	PG15 Måndag 18.februar 2019	Kl.09:00-12:00		
	PG16 Tysdag 19.mars 2019	Kl.12:00-15:00		
	PG17 Tysdag 7.mai 2019	Kl.08:00-11:00		
	PG18 Måndag 3.juni 2019	Kl.09:00-12:00		

#### 4.4.2 Møteplan - Arbeidsgruppa

Gruppe	Møtedato	Tidspunkt	Fokus/innhald	Leveransar
AG Fase 1	AG1 Onsdag 12.september 2018	Kl.13:00-15:00	Informasjon. Felles forståing av oppdrag.	
	AG2 Torsdag 20.september 2018	Kl.13:00-15:00		
	AG3 Onsdag 24.oktober 2018	Kl.13:00-15:00		
	AG4 Tysdag 13.november 2018	Kl.13:00-15:00		
	AG5 Måndag 21.januar 2019	Kl.13:00-15:00		
	AG6 Fredag 15.februar 2019	Kl.13:00-15:00		
	AG7 Måndag 11.mars 2019	Kl.13:00-15:00		
	AG8 Tysdag 14.mai 2019	Kl.13:00-15:00		

#### 4.4.3 Møteplan - Referansegruppa

Gruppe	Deltakarar	Tidspunkt	Fokus/innhald
RG Fase 1	Repr. Hovudtillitsvalde Repr. Hovudverneombud	Oktober 2018	Informasjon – oppdrag
	Repr. Kommunalt FAU Repr. Ungdomsrådet	Mars 2019	Styringsdialogmøte før høyringsrunde

---

## 4.5 Samanheng med andre prosjekt og aktivitetar

For Meland kommune blir prosjektet sett i samanheng med Kvalitetsplan for barnehage (2016 – 2020) og Mål- og handlingsplan for grunnskulen i Meland (2018 og 2019). Det er tre prosjekt som er aktuelle i denne samanheng. 1) Prosjekt *Trygt og godt skule- og oppvekstmiljø* (2018 og 2019) har som mål å sikre barn og unge i kommunen eit trygt og godt miljø. 2) Kommunen sin vedtekne realfagsstrategi, der eit av hovudmåla er å gi barn og unge ei meir variert og motiverande læring i realfag. 3) Prosjekt *Tidleg innsats og identifisering* (2017-2020) for barnehagane. Hovudmålet er å førebyggje psykososiale vanskar hos barnehagebarn og stimulere utvikling av språk og realfag. Skulane har eit tilsvarande prosjekt der målet er å styrke ordinær opplæring og redusere delen elevar med vedtak om spesialundervisning.

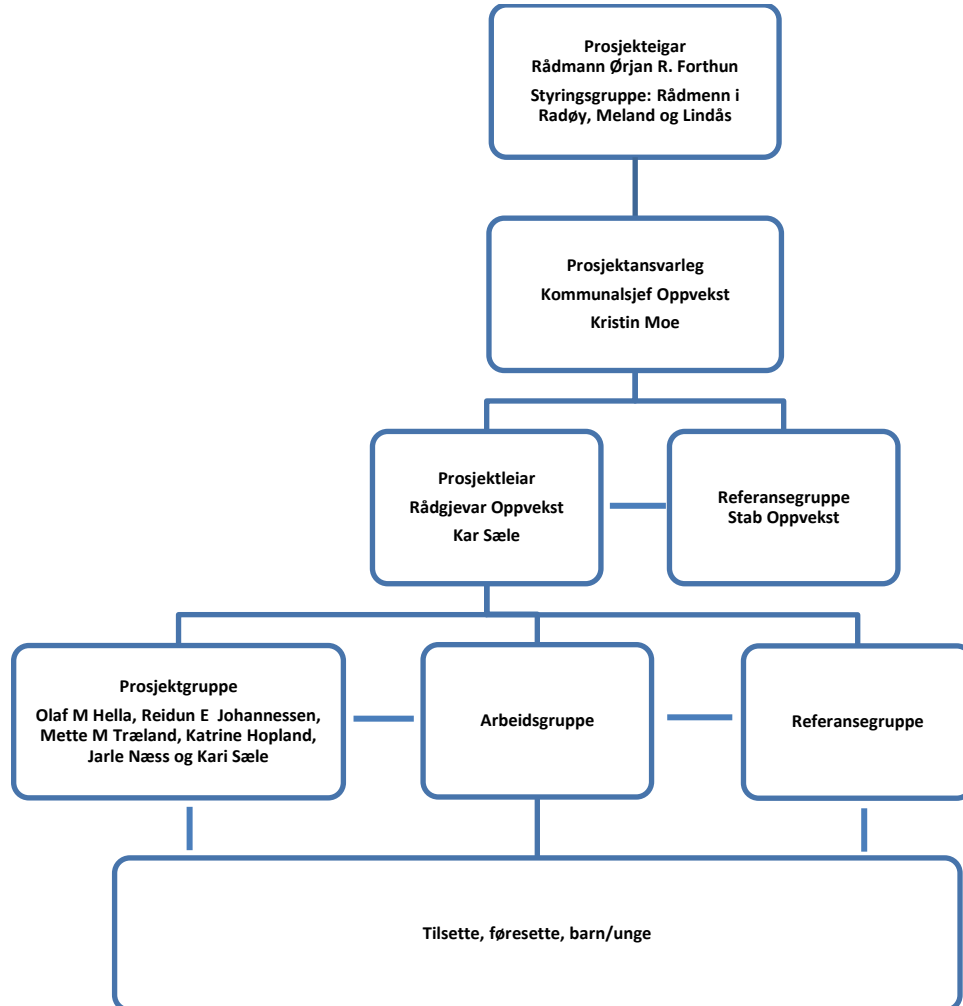
Radøy kommune er med i Utdanningsdirektoratet si kompetanseheving som har som mål å styrkje barnehagar, skular og eigar sin kompetanse for å oppretthalde gode barnehage- og skulemiljø, og førebyggje, avdekke og handtere mobbing og krenkingar. Tiltaket skal styrkje både regelverkskompetansen og den pedagogiske kompetansen til barnehagar, skular, eigarar, samt kompetansen til å drive kvalitetsutvikling lokalt.

For Lindås kommune er prosjektet ein leveranse frå Kvalitetsplan for oppvekst 2016-2028. Prosjektet StyrOrd/Styrk er ein leveranse frå same plan, og målet er å skape eit heilskapleg kvalitetssystem i kommunen som bidrar til auka kvalitet på den ordinære opplæringa. Prosjektet skal samtidig bidra til auka læring og trivsel hos elevane, og skal føre til varig endring hos barna. Førebygging er eit berande prinsipp. Prosjekta StyrOrd/Styrk og Betre Læringsmiljø blir sett i samanheng.

---

## 5 Organisering, ansvar og bemanning

### 5.1 Organisering



### 5.2 Rapportering og kommunikasjon

#### Undervegs:

- Løpande rapportering prosjekteigar – prosjektansvarleg
- Status og informasjon blir presentert i etablerte fora, m.a. leiar/styrarsamlingar, nettverkssamlingar og kommunalt FAU

#### Sluttrapport, fase 1:

- Rapport frå styringsgruppe til prosjekteigar og prosjektansvarleg

## 5.3 Bemanningsplan

### Prosjektgruppa

Namn	Organisasjon	Funksjon/stilling
Kari Sæle	Lindås kommune	Rådgjevar, oppvekst
Katrine Hopland	Lindås kommune	Rektor, Leiknes skule
Reidun Elin Johannessen	Meland kommune	Skulefagleg seniorrådgjevar
Mette Marei Træland	Meland kommune	Barnehagefagleg rådgjevar
Olaf Michal Hella	Radøy kommune	Kommunalsjef
Jarle Næss	UDF Lindås kommune	HTV

**Ansvar:** Gjennomføre arbeidsoppgåvene i prosjektet (Reglar for styring av utviklingsprosjekt, s. 5)

**Hovudoppgåve:** a) Følgje opp styringsgruppa sine avgjerder b) Delta i detaljplanlegging c) Gjennomføre aktivitetsplan (ibid.)

### Deltakarar i arbeidsgruppa

Namn	Kommune	Funksjon/stilling	
<b>Turid Åsebø Angelskår</b>	Lindås/Lindås usk	Lærer	x 3
<b>Marit Hornnes</b>	Radøy/Sæbø skule	Lærer	
<i>Ikkje avklart</i>	Meland/	Lærer	
<b>Mette Haukaas</b>	Lindås	Helsesøster	x 1
<b>Hans Ketil Porsmyr</b>	Lindås/Knarvik usk	Miljøterapeut	x 1
<b>Anette Hesjedal</b>	Meland	Prosjektleder	x 1
<b>Audhild Knarvik</b>	Meland/Vestbygd skule	SFO-leiar	x 1
<b>Alexander Kjesæth</b>	Radøy/Radøy usk	Skuleleiar	x 2
<b>Johnny Danielsen</b>	Lindås/Ostereidet bsk (tidl. Meland/Sagstad)	Skuleleiar	
<b>Helge Myklebust</b>	Radøy/Sæbø bhg	Barnehagelærer	x 2
<b>Ina Vågenes Sævdal</b>	Radøy/Sæbø skule	Fagarbeidar	
<b>Camilla Smith-Strøm</b>	Meland/Marihøna bhg	Styrrar	x 1
<b>Bodil Rossnes</b>	Lindås	PPT	x 1
<b>Benedicte R. Rikstad</b>	Lindås	Kommunalt FAU, leiar	x 1
<b>Øystein Lossius</b>	Meland/Danielsen usk	Privat skule, rektor	x 2
<b>Kai Olav Kvamme</b>	Lindås/Trollskogen bhg	Privat bhg, styrrar	
<b>Kari Sæle</b>	Lindås/Oppvekst	Barnehage- og skuleeigar	x 1

**Ansvar:** Gjennomføre avgrensa oppdrag (ibid.)

**Hovudoppgåve:** a) Utreie konkrete problemstillingar b) Bidra til breiare medverknad frå tilsette og samarbeidspartar c) Ivareta lokal medverknad etter Arbeidsmiljølova (ibid.)

## 5.4 Finansiering

- Tilsette bruker ordinær arbeidstid til deltaking i prosjektet

## 6 Risiko

### 6.1 Risikoanalyse – Fase 1

For sannsyn- og konsekvensvurderingar blir skalaen 1-9 brukt.

1-3 tilsvarar lite, 4-6 tilsvarar medium og 7-9 tilsvarar høg i høve til risiko.

ID	Risikopunkt	Konsekvensskildring	S	K
A	Forankring i kommunen	Ulik forankring i dei tre kommunane. ⇒ Lenger tid på å skape felles eigarskap til prosjektet.	7	3
B	Forståing av oppdrag	Uklar bestilling. Manglande forståing av mandat. ⇒ Manglande/sprikande leveranse	4	7
C	Møte i PG, AG og RG	Ikkje tid til å delta og/eller samarbeide. Manglande førebuing. ⇒ Leverer ikkje på tid	5	7
D	Innhenting av data	Få gode nok data til rett tid. ⇒ Leverer ikkje på tid eller mangelfullt vurderingsgrunnlag	5	7
E	Informasjon til tilsette	Manglande informasjon om prosjektet. ⇒ Manglande forståing av prosjektet. Motstand.	6	6
F	Medverknad	Tidkrevjande å sikre brei medverknad og moglegheit for innspel. ⇒ Leverer ikkje på tid. Motstand dersom innspel ikkje blir tatt omsyn til.	4	7

#### Sannsyn

Høg 7-9	A		
Medium 4-6		E	B, C, D, F
Liten 1-3			
	Liten 1-3	Medium 4-6	Høg 7-9

**Konsekvens**



---

## 6.2 Tiltak for å redusere risiko

ID	Risikopunkt	Tiltak
B	<b>Forståing av oppdrag</b> Uklar bestilling. Manglande forståing av mandat. ⇒ Manglande/sprikande leveranse	⇒ Tydeleg prosjektplan ⇒ Grundig gjennomgang ved oppstart av AG og RG ⇒ PG samhandlar med AG og RG
C	<b>Møte i PG, AG og RG</b> Ikkje tid til å delta og/eller samarbeide. Manglande førebuing. ⇒ Leverer ikkje på tid	⇒ Tidsplan for det einskilde møtet med differensiert deltaking i høve saker/punkt ⇒ Møteplan ferdig i god tid
D	<b>Innhenting av data</b> Få gode nok data til rett tid. ⇒ Leverer ikkje på tid eller mangelfullt vurderingsgrunnlag	⇒ PG må leggje til rette, støtte og følgje opp AG sitt arbeid ⇒ Tydelege tidsfristar
E	<b>Informasjon til tilsette</b> Manglande informasjon om prosjektet. ⇒ Manglande forståing av prosjektet. Motstand.	⇒ God informasjon på leiarnivå, med tilråding til arbeid i bhg, skule, m.fl. ⇒ Nyheitsbrev med refleksjonsspørsmål
F	<b>Medverknad</b> Tidkrevjande å sikre brei medverknad og moglegheit for innspel. ⇒ Leverer ikkje på tid. Motstand dersom innspel ikkje blir tatt omsyn til.	⇒ Brei samansetting av referansegruppe(r) ⇒ Involvering gjennom arbeid i eksisterande nettverk ⇒ Høyring med frist for innspel ⇒ Formell drøfting av tilrådd standard

---

## 7 Kjelder

- Barnekonvensjonen, F. k. (1989, november 20.). *Barneombudet*. Hentet februar 26., 2018 fra [http://barneombudet.no/wp-content/uploads/2013/09/fns\\_barnekonvensjon.pdf](http://barneombudet.no/wp-content/uploads/2013/09/fns_barnekonvensjon.pdf)
- Elung, T. (2017). *Lær elevene å lære! Om læringsstrategier og aktive hjerner*. Oslo: Pedlex.
- Evertsen, C., Tveitereid, K., Plischewski, H., Hancock, C., & Størksen, I. (2015). *På leit etter læringsmiljøet i barnehagen*. Hentet desember 2., 2017 fra Læringsmiljøsenderet - Universitetet i Stavanger: [http://laringsmiljosenteret.uis.no/getfile.php/13233218/L%C3%A6ringsmilj%C3%B8senderet/Pdf/Barnehage/Rapport\\_Pa%20leit%20etter%20laringsmiljoet.pdf](http://laringsmiljosenteret.uis.no/getfile.php/13233218/L%C3%A6ringsmilj%C3%B8senderet/Pdf/Barnehage/Rapport_Pa%20leit%20etter%20laringsmiljoet.pdf)
- Fosse, G. K. (2006). *Mental health of psychiatric outpatients bullied in childhood*. Hentet desember 1., 2017 fra BIBSYS Brage: [https://brage.bibsys.no/xmlui/bitstream/handle/11250/263986/123668\\_FULLTEXT01.pdf?sequence=1&isAllowed=y](https://brage.bibsys.no/xmlui/bitstream/handle/11250/263986/123668_FULLTEXT01.pdf?sequence=1&isAllowed=y)
- Kvalitetsplan for oppvekst 2016-2028*. (2016, september 15.). Hentet november 29., 2017 fra Lindås kommune: <https://www.lindas.kommune.no/getfile.php/3907520.2235.jtlpijlquzimpt/Kvalitetsplan+for+oppvekst+2016-2028.pdf>
- Lov om barnehager*. (2005, juni 17.). Hentet november 29., 2017 fra Lovdata: <https://lovdata.no/dokument/NL/lov/2005-06-17-64>
- Meland kommune. (2015). *Kommuneplan for Meland kommune*. Hentet jan 22, 2018 fra <http://www.meland.kommune.no/getfile.php/3238154.2238.tastatryvu/Kommuneplanen+s+samfunnsdel.pdf>
- Olweus, D., & Kyrre Breivik. (2014, januar). *The Plight of Victims of School Bullying: The Opposite of WellBeing*. Hentet desember 1., 2017 fra ResearchGate: [https://www.researchgate.net/publication/257418809\\_Pligh\\_of\\_Victims\\_of\\_School\\_Bullying\\_The\\_Opposite\\_of\\_Well-Being](https://www.researchgate.net/publication/257418809_Pligh_of_Victims_of_School_Bullying_The_Opposite_of_Well-Being)
- Opplæringslova kap.1*. (2008, desember). Hentet desember 1., 2017 fra Opplæringslova: [https://lovdata.no/dokument/NL/lov/1998-07-17-61#KAPITTEL\\_1](https://lovdata.no/dokument/NL/lov/1998-07-17-61#KAPITTEL_1)
- Opplæringslova kap.9A*. (2017, august 1.). Hentet november 29., 2017 fra Lovdata: [https://lovdata.no/dokument/NL/lov/1998-07-17-61?q=opplæringsloven#KAPITTEL\\_1](https://lovdata.no/dokument/NL/lov/1998-07-17-61?q=opplæringsloven#KAPITTEL_1)
- Overordnet del - verdier og prinsipper for grunnopplæringen*. (2017, 9 1). Hentet november 29., 2017 fra Regjeringen: <https://www.regjeringen.no/contentassets/37f2f7e1850046a0a3f676fd45851384/overordnet-del---verdier-og-prinsipper-for-grunnopplaringen.pdf>
- Rammeplan for barnehagen*. (2017, april 24.). Hentet november 29., 2017 fra Utdanningsdirektoratet: <https://www.udir.no/globalassets/filer/barnehage/rammeplan/rammeplan-for-barnehagen-nynorsk2017.pdf>
- Reglar for styring av utviklingsprosjekt*. (u.d.). Hentet mars 22., 2018 fra Lindås kommune Intranett: <https://lindas.intra.custompublish.com/prosjektstyring.337855.nn.html>
- Utdanningsdirektoratet. (u.d.). *Arbeid med å sikre gode og trygge barnehage- og skolemiljø*. Hentet desember 2., 2017 fra Fylkesmannen: <https://www.fylkesmannen.no/Documents/Dokument%20FMOS/Barnehage%20og%20opppl%C3%A6ring/Halvdagssamling081216/Arbeid%20med%20%C3%A5%20sikre%20barnehage-%20og%20skolemilj%C3%B8%20-%20Udir.pdf>