

og Fiskarlagets Servicekontor as, avd. Vest

Bergen, 05.03.2019

Vår ref. 286/19/BSI/5.7.1.0

Dykkar ref.

Fiskeridirektoratet region Vest (ref. 19/2579)
v/ Solveig Anita Kristine Seljemo

Meland kommune

Lindås kommune

e-mail

**MELAND-LINDÅS, ISDALSTØ- HÅØYA-LITLEBERGEN – SØKNAD OM VASS- OG
AVLØYPSLEIDNINGAR 26/65.**

Viser til brev av 22.02.19, med vedlegg, frå Fiskeridirektoratet region Vest vedkomande
ovannemnde sak.

Fiskarlaget Vest har sendt saka til Nordhordland Fiskarlag.

Generelle merknader

Fiskarane opplever ein stadig større konkurranse om areala, særlig i kystsona. Ein vil peike på at fiskarane i utgangspunktet er positivt innstilt til anna næring og aktivitet, men fiskeri og andre næringar har eit heilt ulikt forhold til bruk av sjøareal. Andre næringar har behov for nye/større sjøområde, medan fiskerinæringa er avhengig av å ta vare på viktige eksisterande fiske-, gyte- og oppvekstområde.

Eksempel på konfliktområde er; oppdrett (areal inkl. anker og utslepp av spillfôr/feces/ lusemidlar), vindmøller til sjøs, reguleringsplanar ut i sjø (friluftsområde i sjø, flytebyggjer, ankringsområde, m.m.), ankring/verksemd i sjø, avlaups-/vassleidningar, kablar, fritidsinteresser (båttrafikk, fritidsfiske).

I tillegg vil ein gjere merksam på at fiskarar får klage frå hytteeigarar når ein fiskar i sjøområdet utanfor hyttene om natta, men òg elles.

Mange meiner at eitt lite enkelt prosjekt ikkje kan skade, men mange nok slike så avgrensar ein tilgjengeleg areal for fiske bit for bit.

Det er viktig at tilhøva blir lagt til rette slik at norske fiskarar fortsatt kan skape verdier av fiske for spesielt kystsamfunna våre! «Sjøvern» er like viktig for fiskerinæringa, som «jordvern» for jordbruk.

Ein vil peike på at ein kan vere med på å gjere kystsona meir tilgjengeleg for andre ved m.a. å fjerne tau mellom land og bøyar brukt i samband med fortøying av båt når fortøyingen ikkje er i bruk.

Ein må òg vere merksam på at ikkje lyssetjing på land og i strandsona blir slik at det kan vere til ulempe for ferdsel på sjøen, samt for bruk av lys til fiske.

Ein må òg ha med seg at framtidige generasjonar òg må kunne få tilgang til kystsona.

Litlebergen

Ein vil gjere merksam på at kommunen har spesielt ansvar for å ivareta lokale og svake regionale fiskeriinteresser. Fiskeridirektoratet ivaretar sterke regionale og nasjonale fiskeriinteresser.

Det vil seie at kommunem skal ivareta både lokale, regionale og nasjonale interesser.

Det er her søkt om å leggja hovudvassleidning Litlebergen-Håøya- Isdalstø, 2.800 m, framtidig hovudpumpeleidning for spissvatn Litlebergen-aust på Håøya, 1.000 m i sjø, og framtidig vassleidning Litlebergen-Håøya, aust for Litlebergen, 500 m.

Ifølgje Fiskeridirektoratet sin kartdatabase er omsøkt område avmerka som gyteområde (Flatøyosen), område for aktiv fiskereiskap («Nord for Flatøy») og passiv fiskereiskap (Flatøyosen) samt kaste-/låssettingplassar (Søndra Eidavika og Nordra Eidavika). Det blir òg fiska i område som ikkje er registrert samt «nye» fiskeri som fiske etter leppefisk og kreps.

Ein bør unngå arbeid i sjø i gyte-/oppvekstperioden. Ein vil minne om at m.a. rekestrålfelt, kaste-/låssettingplassar, gyteområde er naturgjevne område, og at dei ikkje er eksakte.

Om Fiskarlaget Vest skal kunne godta omsøkte leidningar i sjø kan ein ikkje godta at det blir noko form for fiske-/ankringsforbod i områda. Det må nyttast fester for leidningane som ikkje fiskereiskap heftar i. Fiskarane fråskriv seg òg alt ansvar for skade på leidningane om ein under fiske skulle vere uheldig å setje seg fast i leidningane.


Ein vil helst unngå at det blir lagt leidning på tvers av rekestrålfeltet. Om det likevel blir gjort må leidninga spylast tilstrekkeleg ned, og ein må vere sikker på at den er overtrålbar både når den blir lagt, men òg i framtida.



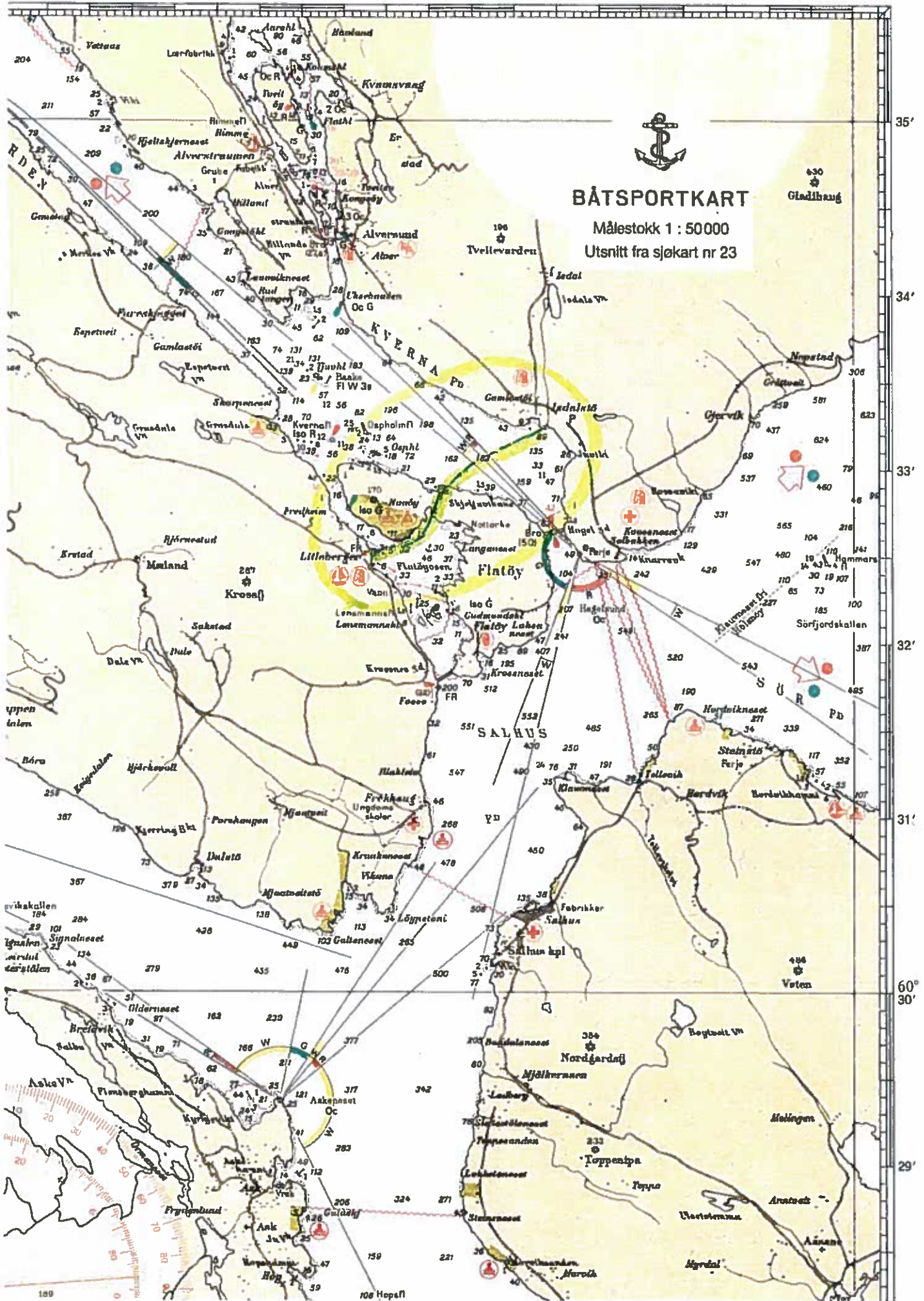
Ein vil til slutt gjere merksam på at fiskerinæringa er basert på fornybar biologisk produksjon, og er derfor grunnleggjande avhengig av eit reint og produktivt kyst- og havmiljø mest mogeleg fritt for miljøgifter, framandstoff og legemiddel. Ein har eit stort felles ansvar, både nasjonalt og internasjonalt, for å oppretthalde eit reint og produktivt hav.

Det er avgjerande for kvalitet, omdøme og marknadsvardi for norsk sjømat. I tillegg er ein avhengig av å ha eigna areal å fiske på.

Med helsing
Fiskarlaget Vest


Britt Sæle Instebo

Kopi pr. mail: Nordhordland Fiskarlag
Fylkesmannen i Vestland
Bergen havn



BÅTSPORTKART
Målestokk 1 : 50000
Utsnitt fra sjøkart nr 23

35'

34'

33'

32'

31'

60°

30'

29'

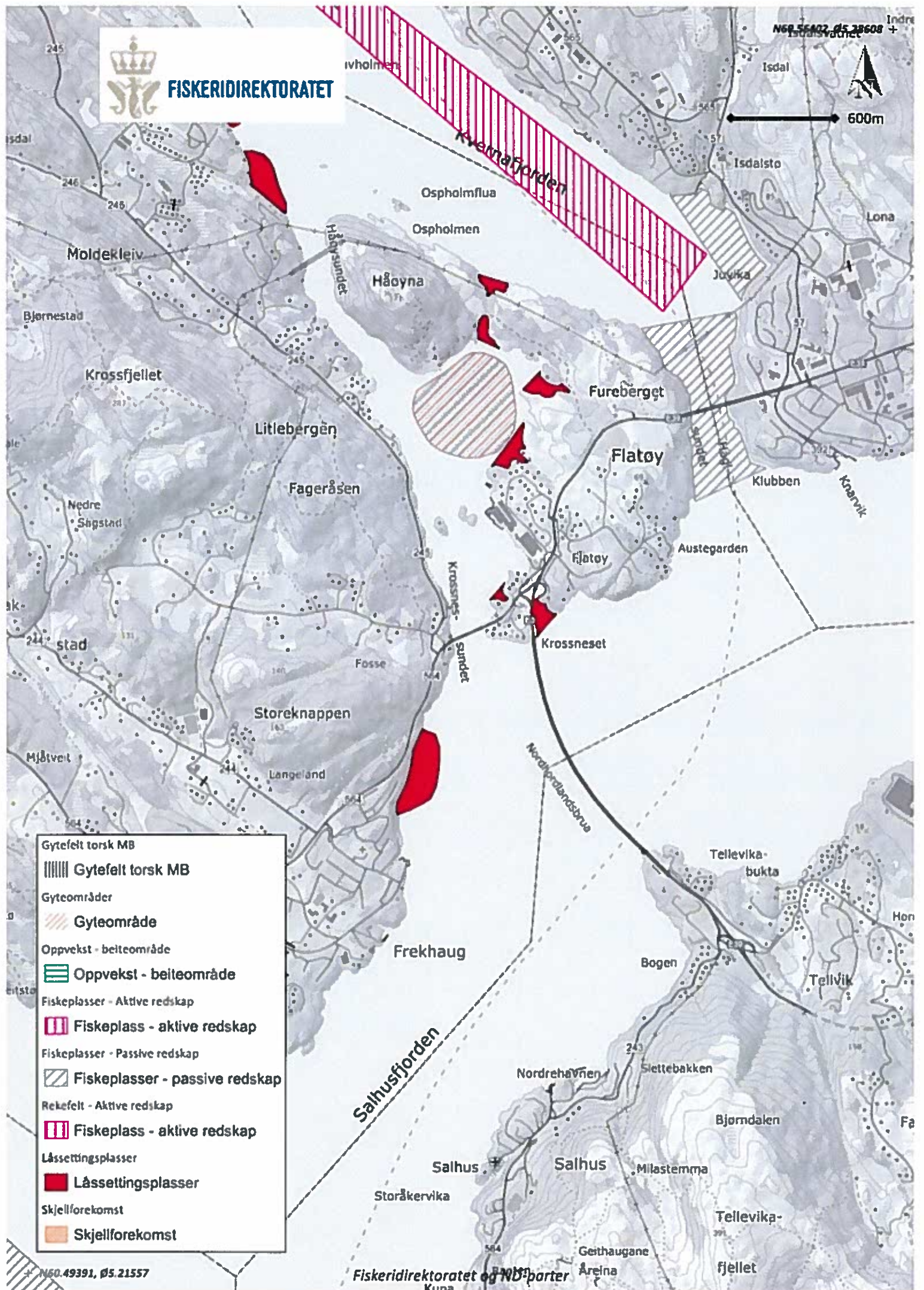










FISKERIDIREKTORATET

N60 55402, Ø5 28608



600m



- Gytefelt torsk MB
-  Gytefelt torsk MB
- Gyteområder
-  Gyteområde
- Oppvekst - beiteområde
-  Oppvekst - beiteområde
- Fiskeplasser - Aktive redskap
-  Fiskeplass - aktive redskap
- Fiskeplasser - Passive redskap
-  Fiskeplasser - passive redskap
- Rekefelt - Aktive redskap
-  Fiskeplass - aktive redskap
- Låsettingsplasser
-  Låsettingsplasser
- Skjellforekomst
-  Skjellforekomst

N60.49391, Ø5.21557

Fiskeridirektoratet og ND-partner Kupa