

Hordaland fylkeskommune

Postboks 7900

5020 Bergen

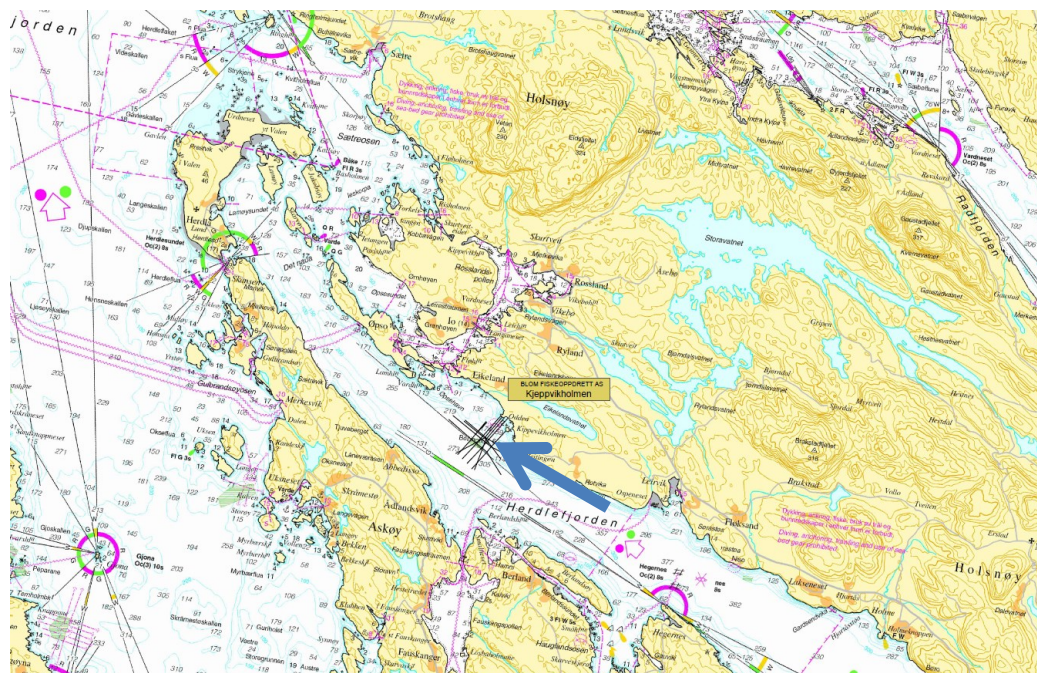
24.4.2015

## **Blom Fiskeoppdrett AS, organisasjonsnummer: 840 215 512 – Søknad om endring av anleggskonfigurasjon ved lokalitet: 11652 - Kjeppvikholmen. Rev1**

### **Innleiing**

Blom Fiskeoppdrett AS søker med dette om ein endring av anleggskonfigurasjon på lokaliteten Kjeppvikholmen. I figur 1 er den planlagde konfigurasjonen teikna inn i eit sjøkart.

*Rev 1: Etter tilbakemelding frå Hordaland Fylkeskommune har ein endra fortøyningskonfigurasjon for å ta hensyn til kommunegrensa til Askøy kommune, fleirbruksområde og gytefelt. Det er også satt inn ein vurdering om andre tiltak ved drifta som kan endrast som vil kunne avgrensa miljøpåverknaden. Ein har og innhenta dokumentasjon på utvida MOM B undersøkingar samt oksygenmålingar. Kvittering for betalt gebyr er også vedlagt.*



**Figur 1: Planlagt konfigurasjonen innteikna i eit sjøkart.**

## **Bakgrunnen for søknaden**

Blom Fiskeoppdrett AS ynskjer å endra anleggskonfigurasjon frå stålanlegg til plasthanlegg, med tilhøyrande rammefortøying.

Den nye anleggskonfigurasjonen vil medføre:

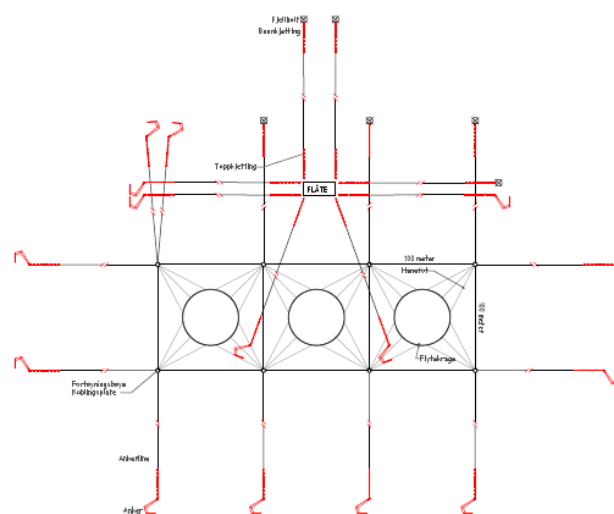
- At ein er lokalisert i tidlegare godkjent areal.
- Betre miljøforhold under anlegget.
- Sikrere anlegg i høve til å unngå rømming av fisk.
- Noko betre gjennomstrøyming av vatn i nøtene, og dermed betre oksygenforhold for fisken.
- Betre plass til fisken med tilhøyrande auka fiskevelferd.
- Betre fleksibilitet når ein skal avluse fisken.
- Meir effektiv handtering av presenningsutstyr ved avlusing.

## **Vurdering av miljøpåverknad:**

Eksisterande lokalitet har ein uheldig plassering i forhold til borttransport av avfallsstoffer. Den ligger i le av ei flu som påverkar straumbildet. Dette har ført til at ein har opphoping av fôrrester etc. under lokaliteten. Ved å flytte anlegget ut i godkjend areal vil ein få betre gjennomstrøyming i merdane og betre borttransport av avfallsstoffer. Ideelt sett skulle anlegget vært vridd i sørlig retning, slik at ein hadde fått meir gjennomstrøyming gjennom merdane/nøtene. Men dette er ikkje mogleg da kvit sektor gjev begrensningar på arealbruk. Blom Fiskeoppdrett AS meiner imidlertid at med den omsøkte plasseringa og med eit godt fôringsregime vil ein få tilfredsstillande miljøforhold under og ved lokaliteten.

## **Framtidig ynskja anleggskonfigurasjon**

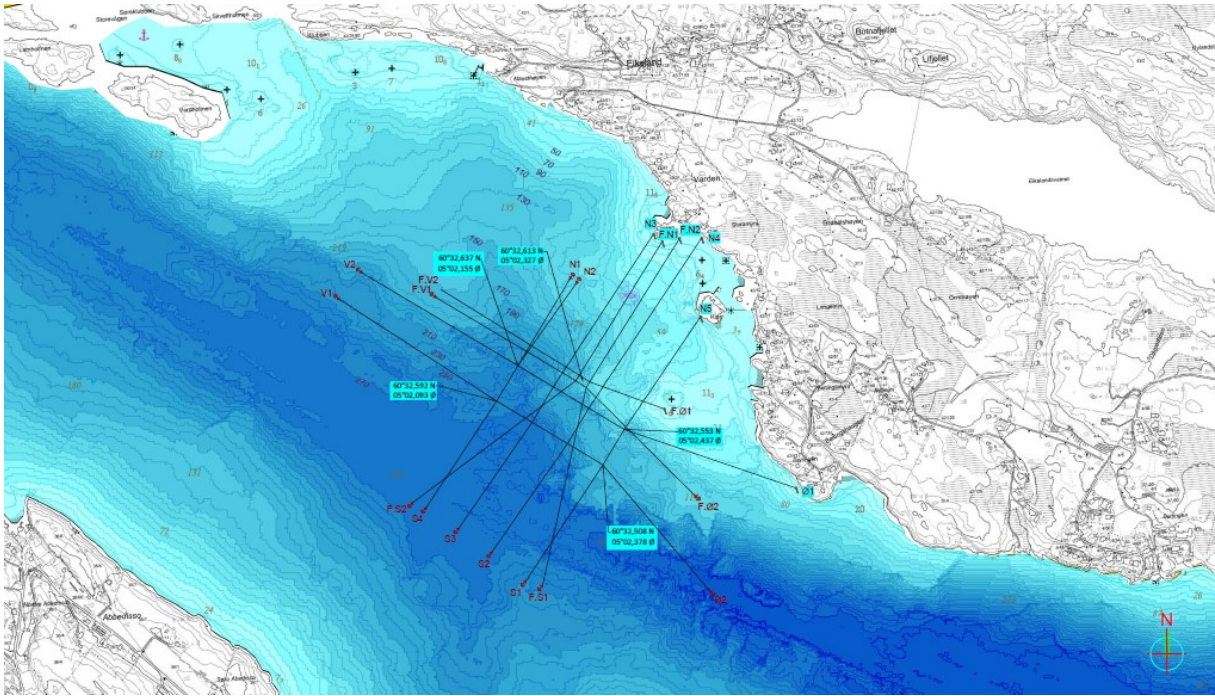
Lokaliteten Kjeppvikholmen er tidlegare konfigurert for eit stålanlegg. Den nye konfigurasjonen er med plastringer i ei rammefortøying (sjå figur 2).



**Figur 2: Framtidig konfigurasjon**

Det planlagde anlegget består av 3 plastringer med ein omkrets på 160 meter. Plastringene er plassert i ei ramme kor kvart bur har ein størrelse på 100x100 meter. Flåten er plassert åtskild frå ramma. *Flåten er i tillegg flyttet til midten av anlegget for å unngå at fortøyingsliner går inn i gytefelt.*

Anlegget er utforma med tanke på å få ein best mulig plassering innafør noverande godkjent areal. I tillegg ynskjer ein at straumen i større grad skal transportera vekk fôrrester og avfallstoffer frå fisken. Straumen (både vasstransport og retning) på lokaliteten går i ein nordvestlig – sørvestlig retning. Ideelt sett skulle anlegget vore vinkla slik at vasstraumen gjekk meir rett gjennom anlegget. Men det er ikkje mogleg innanfor eksisterande areal. Figur 3 viser planlagt plassering.



**Figur 3: Framtidig konfigurasjon innteikna i eit Olex kart. Med målestokk 1: 7500.**

Fortøyningane vil blir dimensjonert og lokalisert etter krav i NS 9415:2009 – Flytende oppdrettsanlegg – Krav til lokalitetsundersøkelse, risikoanalyse, utforming, dimensjonering, utførelse, montering og drift. Dette medfører blant anna at fortøyingsliner må ha ein bestemt vinkel i forhold til lengde/dypt. Dette medfører relativt lange liner.

Den planlagde konfigurasjonen kjem ikkje i konflikt med tidlegare vedtak frå Kystverket angående lokalisering i kvit sektor.

Etter tilbakemelding frå Hordaland Fylkeskommune har ein valt å korta ned på fortøyingsliner i sør for å unngå konflikta med grensa til Askøy kommune. I tillegg har ein valt å flytta flåten slik at ein unngår å koma i konflikt med gytefelt. To liner (N1 og N2) er også kortet ned for å unngå konflikt med gytefelt.

I tabell 1 er det oppgitt posisjonane til anleggets midtpunkt, ytterpunkt og start- og stoppunkt på fortøyingsliner.



Tabell 1: Posisjonar - anlegg

Punkt/Line	START		SLUTT	
	Breddegr.	Lengdegr.	Breddegr.	Lengdegr.
Midtpunkt	60°32,570	05°02,268		
NV	60°32,637	05°02,155		
NØ	60°32,553	05°02,437		
SØ	60°32,508	05°02,378		
SV	60°32,592	05°02,093		
N1	60°32,637	05°02,155	60°32,749	05°02,295
N2	60°32,637	05°02,155	60°32,744	05°02,311
N3	60°32,609	05°02,249	60°32,809	05°02,512
N4	60°32,581	05°02,342	60°32,804	05°02,642
N5	60°32,553	05°02,437	60°32,700	05°02,639
Ø1	60°32,553	05°02,437	60°32,476	05°02,895
Ø2	60°32,508	05°02,378	60°32,342	05°02,664
S1	60°32,508	05°02,378	60°32,356	05°02,178
S2	60°32,536	05°02,282	60°32,393	05°02,084
S3	60°32,564	05°02,188	60°32,425	05°01,998
S4	60°32,592	05°02,093	60°32,452	05°01,907
V1	60°32,592	05°02,093	60°32,724	05°01,677
V2	60°32,637	05°02,155	60°32,759	05°01,738

Tabell 2: Posisjonar – flåte

Punkt/Line	START		SLUTT	
	Breddegr.	Lengdegr.	Breddegr.	Lengdegr.
Midtpunkt	60°32,613	05°02,327		
NV	60°32,621	05°02,318		
NØ	60°32,612	05°02,346		
SØ	60°32,605	05°02,335		
SV	60°32,614	05°02,308		
F.N1	60°32,621	05°02,318	60°32,797	05°02,543
F.N2	60°32,612	05°02,346	60°32,794	05°02,583
F.Ø1	60°32,612	05°02,346	60°32,579	05°02,544
F.Ø2	60°32,605	05°02,335	60°32,463	05°02,620
F.S1	60°32,605	05°02,335	60°32,346	05°02,223
F.S2	60°32,614	05°02,308	60°32,457	05°01,874
F.V1	60°32,614	05°02,308	60°32,724	05°01,677
F.V2	60°32,621	05°02,318	60°32,759	05°01,738

Blom Fiskeoppdrett AS ber om at ein tar omsyn til at drift av oppdrettsanlegg er dynamisk og krev ein viss fleksibilitet i forhold til arealbruk. Det er derfor viktig at ein lager arealet i planer stort nok slik at ein kan handtere framtidige konfigurasjonar, endringar etc. innanfor dei godkjende areala.

## Oppsummering

Det nye anlegget på Kjeppvikholmen vil gje positive effektar både med omsyn til godkjend areal, dyrevelferd, sikkerhet, miljø og drift. Den foreslåtte endringa i anleggskonfigurasjon vil ikkje vera til særskilt hinder for andre aktørar, ferdsel eller aktiviteter som er planlagt i den kommunale planen. På denne bakgrunn håpar Blom Fiskeoppdrett AS på at Meland kommune kan løyve til å endre anleggskonfigurasjonen. Ver venleg og ta kontakt dersom det er behov for ytterlegare opplysningar.

Med venleg helsing

Blom Fiskeoppdrett AS



Øyvind Blom

Dagleg leiar

## Vedlegg:

Vedlegg 1: Kvittering for betalt gebyr

Vedlegg 2: Straummåling utført av Resipientanalyse AS.

Vedlegg 3: Kjeppvikholmen\_1027-A101Sjøkart1:50000.rev01

Vedlegg 4: Kjeppvikholmen\_1027-A102-Kystsoneplankart.rev01

Vedlegg 5: Kjeppvikholmen\_1027-A103-Olex 1:7500.rev01

Vedlegg 6: Kjeppvikholmen\_1027-Mærer-Anleggsskisse.rev01

Vedlegg 7: Posisjonar - anlegg.rev01

Vedlegg 8: Posisjonar – flåte rev01

Vedlegg 9: Botntopografi.

Vedlegg 10: Beredskapsplan.

Vedlegg 11: IK – system.

Vedlegg 12: MOM B gransking utført av Resipientanalyse AS (ny lokalitet)

Vedlegg 13: Utvida MOM B gransking på eksisterande lokalitet.

Vedlegg 14: Oksygenmålingar

Vedlegg 15: Helseuttalelse

## Vedlegg 16: Fylggebrev