

Årsrapport 2014



MAKS

MELAND ARBEIDS- OG KOMPETANSESENTER AS

Innhold:	side
1. Hilsen fra daglig leder.....	3
2. Visjon og verdier.....	5
3. Arbeidsinkludering.....	6
3.1. AB.....	6
3.2. APS.....	7
3.3. VTA.....	8
3.4. Andre ordninger.....	8
4. Organisasjon.....	9
4.1. Organisering av bedriften.....	9
4.2. Aksjefordeling pr. 31.12.13, eierforhold og styre.....	10
4.3. Styremedlemmer / vara.....	10
4.4. Ordinært ansatte.....	10
4.5. Oversikt over ansattes kompetanse	10
4.6. Tildelt ramme / godkjente plasser	11
4.7. Oversikt over bedriftens arbeidsfelt	12
5. Tverretatlig samarbeid.....	14
6. Kompetanseheving.....	15
7. Sertifisering.....	16
8. Kompetansesenter.....	17
8.1. Kompetanseoverføring til Moldova	17
8.2. Kompetanseformidling i AB.....	17
8.3. Fellesopplæring på MAKS.....	17
9. Ansatte.....	18

1. Hilsen fra daglig leder



MAKS er en bedrift med høye ambisjoner og høy aktivitet og vi arbeider aktivt med utvikling og kvalitetssikring. Sentralt i dette arbeidet er sikring av kunnskap og kompetanse hos våre medarbeidere. Endringer av APS-tiltaket er krevende men også inspirerende, med nye muligheter til utvikling av bedriften. Signalene om konkurranseutsetting og tiltaksendringer gir inspirasjon til innovativt arbeid og innsats for å rigge organisasjonen og gjøre nødvendige tilpasninger. Vi har en positiv personalgruppe med gode kvalifikasjoner og evne og vilje til samarbeid om positiv utvikling av tjenestetilbud og bedrift.

Helhetlig organisasjon

13. august ble bedriftens organisering endret. For å sikre nødvendig nærhet mellom ledelsen og ansatte, samt bedret kvalitetssikring av oppfølgingsarbeidet. I tillegg til AB-avdelingen opprettet vi to avdelingslederstillinger til, med personalansvar. Dette ble gjort ved at to personer fra ledergruppen ble avdelingsledere.

Kompetanse

Utvikling av vårt personell og våre tjenester står sentralt og vi vektlegger innovasjon og tjenesteutvikling basert på kunnskap og forskning. Avdelingsleder for AB tar masterutdanning i innovasjon som tilfører ny kunnskap og bidrar til bevisstgjøring og innovativ tenkning i organisasjonen.

Kompetanseformidling internt, eksternt og gjennom et treårig prosjekt overfor Moldova prioriteres.

Økonomi og omstilling

I 2014 har selskapet hatt en omsetning på kr. 30.775.000,- mot kr.27.414.000,- i 2013. Foreløpig regnskap viser et overskudd på kr. 1 541 000,-

Etter 4 år med negativt økonomisk resultat har vi fra 2013 rettet opp økonomien og sikret et positivt resultat. Resultatforbedringen skyldes først og fremst stram kostnadsstyring, lavt vikarbruk, økt inntjening knyttet til produksjon og nye tjenesteområder. Prosessen har vært krevende for våre medarbeidere.

Tilpasning

AB tiltaket er den største avdelingen i bedriften med 120 plasser og fra 01.01.2015 økes dette til 132 plasser. Tiltaket dekker både Nordhordland og Bergensregionen og vi har hatt en betydelig økning i innsøking fra Bergen sentrum. (ca. 50% i des. 14). Vi leier derfor tre kontorer og et undervisningsrom i Bergen sentrum. Kvalitetssikring og utviklingsarbeid står sentralt i AB og vi har gjennom 2. halvår 2014 arbeidet for å kunne møte planlagt konkurranseutsetting.

Åpning av kantine i Knarvik

Fra skolestart 2014 driver vi kantine på Knarvik vgs., avdeling Juvikstølen, med 700 elever. Dette er en god og tjenlig arena som i tillegg til APS plasser også gir rom for lærekandidat og praksiskandidat i et opplæringsløp. MAKS er godkjent som lærebedrift i kokkefaget.

Kvalitet og oppfølging

Fra august 2014 kom vår tidligere oppfølgingsansvarlige tilbake i denne funksjonen etter to års tjenestetid som NAV leder. Han har oppfølgingsansvaret, mens det daglige oppfølgingsarbeidet også deles med arbeidsledere og avdelingsledere.

Resertifisert i Equass

Vi ble resertifisert for 2. gang i november 2014. Sertifiseringsprosessen er et positivt

bidrag til bevisstgjøring og prioritering av kvalitetssikringsarbeidet.

Endring og utvikling av APS tiltaket

MAKS har de siste årene sett behov for å gjennomføre forbedring av bedriftens APS tilbud. Gjennom 2014 har NAV TIM hatt en gjennomgang av APS tiltaket. MAKS mottok klare krav knyttet til tiltaket. Dette forbedringsarbeidet er prioritert og i stor grad gjennomført. Fremdriftsplanen ble presentert for og godtatt av NAV. Vi fikk en ny APS plass fra 01.07 2014.

Faglig utvikling av VTA tiltaket

MAKS har en målsetning om å utvikle VTA tiltaket. Det arbeides med bedret kvalitetssikring av den individuelle oppfølging og tjenestetilbudet. Nytilsatt vernepleier skal sammen med avdelingsledere og oppfølgingsansvarlig sikre regelmessig veiledning av arbeidsledere og arbeidstakere.

Samarbeid med andre aktører

Gjennom de siste årene har daglige ledere og oppfølgingsansvarlige for Vekst bedriftene i regionen hatt faste treff.

Dette har blant annet ført til at vi 3 – 6 ganger i året har felles opplæringstiltak for våre ansatte. Samlingene er lagt til ettermiddag / kveld og har en varighet på 3 – 4 timer. Vi går sammen om å leie inn eksterne foredragsholdere.

På en av samlingene inviterte vi også med styrene i bedriftene.

Høsten 2014 har vi startet samarbeid med attføringsbedriften i regionen om videreutvikling og kvalitetssikring av tiltakene i regionen. Medarbeidere i AB og oppfølging har deltatt i flere felles opplæringstiltak med samarbeidsbedriftene i AB tiltaket.



Et smykke laget på MAKS av deltaker i APS – En liten glassbit – noe sølvtråd – kyndige hender og det blir et flott smykke.

2. Visjon og verdier

Visjon

MAKS skal gjennom arbeid og tenester styrke den enkelte sin moglegheit til sjølv å nå måla sine.



Kvalitetsmål

Vi skal tilby gode tenester og produkt for våre arbeidstakarar og deltakarar, samarbeidspartnarar og kundar

Vi skal tilby tilrettelagt, reelt og meningsfullt arbeid for våre arbeidstakarar og deltakarar, solide tenester som svarer til forventningar, regelverk og avtaler for kommune, NAV og andre samarbeidspartnarar. Vi skal tilby førsteklasses produkt for våre kundar til avtalt tid.

Vi skal sikre kompetente medarbeidarar og MAKS skal ha eit godt omdømme og være eit naturleg val for våre kundar og samarbeidspartnarar. Vi skal jamleg evaluere vårt arbeid, produkt og tenester for å oppnå kontinuerleg forbetring. Bedrifta skal rette seg etter gjeldande lover, forskrifter og reglement.

3. Arbeidsinkludering

3.1. Arbeid med Bistand

I 2014 har vi tatt inn 137 personer i tiltaket og skrevet ut 112, mot 87 og 85 i 2013 (pluss 17 til NAV Åsane). Det vil si at gjennomstrømmingen er høyere og tiltaksutnyttelsen bedre. Gjennomsnittlig oppholdstid i tiltaket for deltakerne som ble skrevet ut i løpet av 2014 var i underkant av 40 uker.

Av de 112 utskrevne er 37 kommet i arbeid. Dette gir en formidlingsprosent på 33%, mot 50,6% i 2013. Overgang til aktive løsninger i 2014 er på 54% mot 62,3% i 2013. Hvis vi tar bort de som har vært inne mindre enn to måneder (en utregningsmodell som benyttes av noen tiltaksarrangører) blir tallene 38% formidlet til arbeid og 62% til aktive løsninger.

Vi er ikke fornøyd med at vi har lavere formidlingstall i 2014 enn året før og jobber med konkrete forbedringsområder for å snu dette. Koordinator utøver tydelig ledelse og har regelmessige gjennomgang med hver jobbkonsulent, vi har full oversikt over hver enkelt deltakers ståsted og jobber aktivt mot formidling til arbeid.

Vi må imidlertid påpeke at det har vært et annerledes år når det gjelder innsøkte kandidater i AB. Vår benchmarking opp mot andre tilsvarende bedrifter, viser at vi har hatt en betydelig økning i personer som søker og/eller har fått innvilget uføretrygd (fra 0 personer i 2013 til 11 personer i 2014). Dette underbygger vår opplevelse av at vi har hatt mange «konvertitter» i 2014. Denne gruppen mangler ofte dokumentasjon i sin uføresak på at de er tilstrekkelig utprøvd mot arbeid, og det kan se ut til at AB-tiltaket blir et siste forsøk på å formidle de mot ordinært arbeid eller avklare at dette ikke går. Det har også vært en liten økning i gruppen sykdom/ medisinsk/sosial rehabilitering», fra 17 i 2013 til 20 i 2014)

Brukermedvirkning

Vi har gjennomført tilfredshetsundersøkelse for 2014. Vi har også påbegynt et arbeid med en mer kvalitativ tilnærming til deltakeres erfaring og kunnskap, nemlig «Kundereisen». I dette arbeidet har vi satt sammen en gruppe bestående av tre jobbkonsulenter og tre deltakere som jobber sammen over to måneder (4 ganger, à 3 timer) hvor gruppen går igjennom hele tiltaksløpet med fokus på mulige forbedringsområder. Det er ingen tradisjonell gruppeledelse i arbeidet, men det tildeles rullerende lederroller hentet fra Darsø sin innovasjonspedagogikk. Dette er internasjonalt anerkjente metoder innenfor tjenesteinnovasjon, og vi har forhåpninger om at dette arbeidet skal gjøre oss enda bedre.

Utviklingsarbeid i AB

Kontinuerlig forbedring og tjenesteutvikling står sentralt i AB. Vi er opptatt av å rigge oss for fremtiden, og vi har i 2014 jobbet mye mot fremtidig anbudsutsetting. Vi gjennomførte blant annet en 2-dagers workshop hvor vi så på ulike mulige scenarier og jobbet frem noen konsepter som vi har med oss videre i 2015. Holdningen vår er at bransjen enda ikke har sett det beste man kan få til innen formidlingsarbeid, og vi jobber i så måte mye med grensesnittene våre mot arbeidsgivere. MAKS AS generelt og AB spesielt har vært gjenstand for en del arbeid gjennom masterprogram i innovasjon og ledelse, og dette har for eksempel ført til utvikling av distribuerte lederferdigheter, programmet «Kundereisen», arbeid med innovasjonskultur m.m.



3.2 Arbeidspraksis i skjermet virksomhet

MAKS hadde ved årskiftet 2013/2014, 9 tildelte plasser i APS. I juli fikk vi ytterligere en plass. Ved årskiftet 2014/2015 hadde vi 10 tildelte plasser.

Det var pr. 1. jan 2014, 13 personer i tiltaket. Vi har i løpet av året tatt inn 16 personer i APS og skrevet ut 20 personer (mot 17 inn og 13 ut i 2013). 5 personer er skrevet ut til aktive tiltak og en person er formidlet til ordinært arbeid (mot 2 personer til aktive tiltak i 2013) Per utgangen av året var det 9 personer i tiltaket.

MAKS ansatte i august ny oppfølgingsansvarlig med lang attførings- og NAV-erfaring. Vedkommende har i 2014 blitt sertifisert i relasjonsledelse.

Vi har et godt samarbeid med andre tiltaksbedrifter i Nordhordland og utveksler erfaringer og har felles opplæringsaktiviteter. Vi samarbeider godt med den enkelte saksbehandler i NAV og med andre aktuelle samarbeidsparter i de enkelte sakene.

MAKS har tidligere benyttet alle avdelinger som treningsarenaer også i APS. Fordelen med dette har vært at vi hadde et bredt spekter av arbeidsoppgaver å tilby. Ulempen med dette er at arbeidet noen ganger er for tilrettelagt og skiller seg for mye fra ordinært arbeid.

NAV TIM Hordaland evaluerte våren 2014 APS-tilbudet i regionen, inkludert MAKS sitt APS-tilbud. MAKS ble etter dette bedt om å ha egne APS-avdelinger. Videre må arbeidsområdene i APS tilsvare ordinært arbeid i forhold til arbeidsoppgaver og arbeidsmiljø og styrke den enkeltes mulighet på arbeidsmarkedet.

Med bakgrunn i dette har vi valgt ut tre arbeidsområder: Kantine, transport og lager/logistikk og utarbeidet et strategidokument for prosessen. Arbeidet har medført flytting av enkeltpersoner, innslusing av nye deltakere til disse avdelingene, arbeid med og implementering av opplæringsplaner for arbeidsområdene samt tydeliggjøring av

struktur og arbeidskrav og forventninger til deltakerne. Framdriftsplanen strekker seg fram til sommer 2015.

Vår vurdering er at dette var nødvendig for å styrke APS-tilbudet. Vi vil i 2015 jobbe videre må å forbedre kvaliteten i tiltaket.

I august overtok MAKS kantinedriften på Knarvik vgs. på Juvikstølen med et potensielt kundegrunnlag på 700 elever. Dette er en god trenings- og utprøvingsarena for APS-deltakere.



3.3. Varig tilrettelagt arbeid

MAKS har 23 plasser i tiltaket varig tilrettelagt arbeid. VTA har over år vært preget av en stabil arbeidsstokk og slik har det også vært i 2014.

Både ved inngangen og utgangen av 2014 har alle plassene vært benyttet med 24 personer i tiltaket. Det er i løpet av året tatt inn 2 nye i tiltaket og 2 har avsluttet pga. dødsfall. MAKS har ved inngangen av året flere på venteliste til VTA og noen av disse er i kommunalt finansiert tiltak på MAKS.

MAKS tilbyr tilrettelagt arbeid innen følgende arbeidsområder: Tekstil og glassarbeid, montering og pakking, glass- og tekstilarbeid, trearbeid, kantine, fruktpakking, service- og vedlikeholdsarbeid.

Oppfølgingen av den enkelte ivaretas av arbeidslederne, med støtte fra Oppfølgingsansvarlig. Det er gjennomført personalsamtaler med samtlige arbeidstakere i VTA og revidert oppfølgingsplaner og årsrapporter etter avtale med NAV.

Det gjennomføres daglige produksjonsplanleggingsmøter på de forskjellige avdelingene, hvor dagens arbeid drøftes og neste dags arbeid planlegges og fordeles. Dette gir arbeidstakerne påvirkningsmulighet over egen arbeidssituasjon, samt at bedriften får god styring av ressurser.

Arbeidstakerne er representert i vernearbeidet gjennom kontaktpersoner på hver avdeling. Bedriften har en trivselsgruppe bestående av to valgte arbeidstakere og to ordinært ansatte som jobber med trivselstiltak i bedriften. Arbeidstakerne har også utpekt en representant til bedriftens styre og en tillitsvalgt og sekretær som skal ivareta arbeidstakernes interesser.

MAKS ansatte i 2014 en miljøterapeut med vernepleierutdanning for å styrke kompetansen på tilrettelegging for den enkelte arbeidstaker og ikke minst ivareta de med størst hjelpebehov på en faglig god måte.



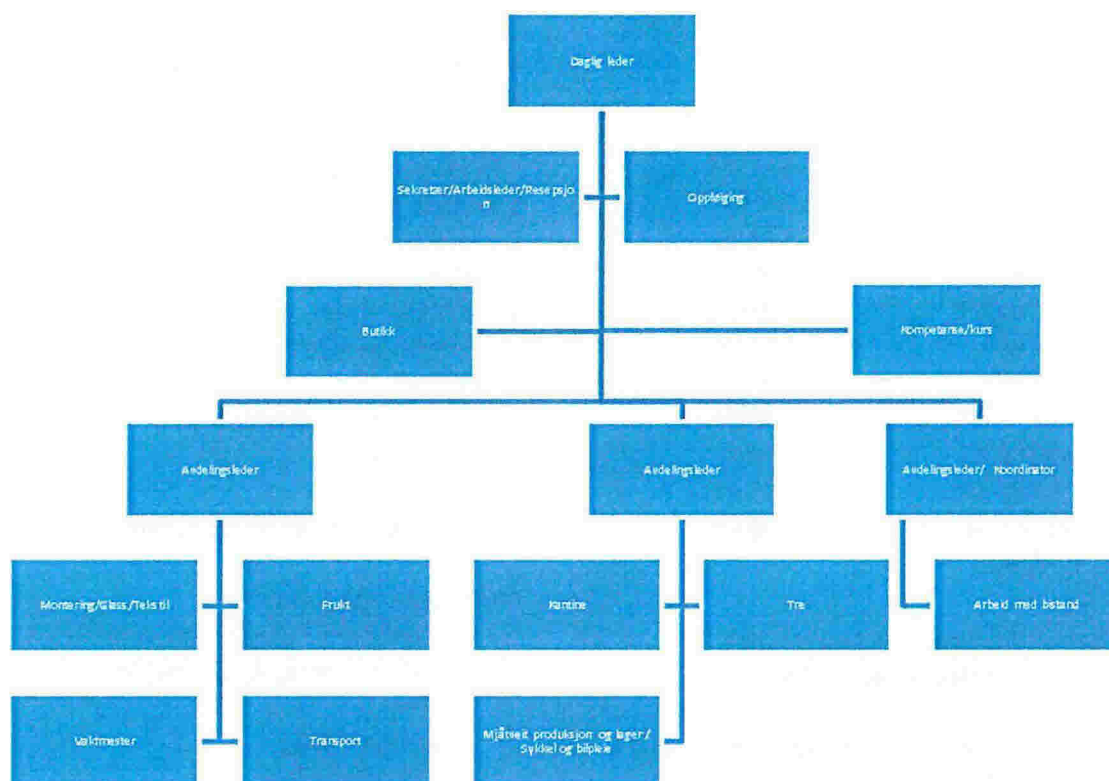
3.4 Andre ordninger

Meland og Lindås kommune kjøper til sammen 10 tilrettelagte tiltaksplasser. Dette er i hovedsak plasser for personer som trenger tettere oppfølging og mere tilrettelegging enn målgruppen for VTA.

I tillegg har MAKS inngått avtale med Hordaland Fylkeskommune om praksis for elever ved Knarvik vgs. og har i løpet av året hatt en rekke elever på deltidspraksis.

MAKS er godkjent opplæringsbedrift i kokkefaget og inngikk i desember 14 lærlingkontrakt med en deltaker i kokkefaget.

4. Organisasjon



4.1 Organisering av bedriften

MAKS endret fra og med august 2014 vår organisering. (se org.kart) og har nå tre avdelinger med avdelingsledere: Arbeid med bistand og avdeling 1 og 2. Under avdeling 1 og 2 er det ulike arbeidsfelt med fordelt ansvarsområder. Oppfølgingansvarlig og merkantil tjeneste er i stabsfunksjon. Det har blitt gjennomført tilfredshetsundersøkelse for alle ordinært ansatte i 2014.

Bedriften eier følgende lokaler:

- Havnevegen 15.
Produksjonslokaler og 5 leiligheter.
- Havnevegen 11. (fra 2007).
Produksjonskjøkken, kantine, møterom, undervisningsrom, kontorer og 4 leiligheter.
- Mjåtveitflaten 35.
Kontorer og produksjonslokaler for serviceavdelingen treproduksjon og sykkelverksted.
- Mjåtveitflaten 37.
Produksjonslokale, plasthaller og lagerlokaler
- Mjåtveitflaten 33
Kontorlokaler for Arbeid med Bistand. Ti kontorer og møte/ undervisningsrom

I tillegg leier vi lokaler i Bergen sentrum / Strandgaten 223.

4.2 Aksjefordeling pr. 31.12.13, eierforhold og styre

Meland Arbeids- og Kompetansesenter AS har en aksjekapital på kr 100.000.

Meland Kommune	27 aksjer
Meland lokallag av NFU	5 aksjer
Norges Handikapforbund	4 aksjer
Frank Mohn Flatøy	3 aksjer
Meland Helselag	3 aksjer
Helge Vidar Larsen	2 aksjer
Steinar Knudsen	1 aksje
Karl G. Oppsahl	1 aksje
Per Sæthre	1 aksje
Ingvald Bastesen	1 aksje
Johan A. Andersen	1 aksje
<u>Gunnar Vetlejord</u>	<u>1 aksje</u>
<u>Totalt</u>	<u>50 aksjer</u>

4.3 Styremedlemmer med personlige vararepresentanter pr. 01.01.14:

Medlemmer / personlige vararepresentanter:

Rolf Hansen / Anne-Grete Eide
Dag Erik Hagesæter / Silje Ingelin Sæterstøl
Elna Bjørndal / Kåre Skibenes
Sølvi Knudsen / Hildegunn Hove
Åshild Aamli / Johan A. Andersen
Steinar Raa / Anne Berit Kolås
Håvard Stusdal / Åshild Langeland (ansatte)
Svein Skjellanger / Anne Grete Tvedt (arbeidstakerne)

Styreleder: Dag Erik Hagesæter
Nestleder: Åshild Aamli



4.4. Ordinært ansatte

Pr. 31.12.14 har Meland Arbeids- og Kompetansesenter AS 30 ordinært ansatte, hvorav 10 er tilknyttet tiltaket Arbeid med Bistand.

1 Daglig leder
1 Koordinator i AB/avdelingsleder
2 avdelingsledere
9 Jobbkonsulenter i Arbeid med Bistand
12 Arbeidsledere
1 Oppfølgingsansvarlig
1 Sekretær
2 Miljø-/omsorgsarbeider
2 Renholdere

4.5 Oversikt over ansattes kompetanse:

Pedagogisk kompetanse:

- Førskolelærer med videreutdanning i spesialpedagogikk og forming
- Lærer
- Spesialpedagog
- Bedriftspedagog

Helse- og omsorgsfag:

- Sykepleier med videreutdanning i administrasjon og ledelse,
- Sosionomer med ulik videreutdanning og spesialkompetanse.
- Vernepleier
- Flere har etter og videreutdanning innenfor feltene: coaching, veiledning og systemisk-metode, sosiologi, psykologi,
- Hjelpepleier
- Barne- og ungdomsarbeider
- Omsorgsarbeider
- Aktivitør

Annen kompetanse:

- Jurist
- Diplomøkonom
- Bachelor jus og ledelse
- Markedskommunikasjon (bachelor)
- Befalsutdanning
- Arbeidsrett og organisasjonsteori, organisasjonspsykologi, personalledelse og kompetanseutvikling
- Møbelsnekker med fagbrev
- Kokk med fagopplæringskompetanse

- Variert yrkesbakgrunn fra industri, næringsliv, administrasjon og omsorgsykker.

4.6 Tildelt ramme, godkjente plasser

Bedriften hadde utgangen av 2014 tildelt:

Attføringskompetanse:

- Personer med tjenestetid i NAV
- Personer med utdanning og erfaring fra sosialt arbeid og rehabilitering.
- Personer med utdanning og erfaring innen kriminalomsorg
- Person med utdanning og erfaring som kursleder og veileder i attføringsbedrift
- Personer med erfaring innen omsorgsarbeid
- Personer med erfaring innen psykiatri og rusomsorg
- Personer med erfaring innen saksbehandling i offentlig sektor
- Personer med ledelseserfaring fra offentlig sektor.
- Annen praksis innen attføringsfeltet.
- En person med sertifisering i arbeidsevnekartlegging.
- Syv personer har gjennomført på basiskurs i attføring.
- Personer med opplæring og erfaring med bruk av jobpics, WIE, CSI, Smart Økonomi, Karriereveiledning og Supported Employment.

- 23 VTA-plasser.
- 10 APS-plasser
- 120 AB-plasser (132 fom. 01.01.15)



The screenshot shows a web browser window with several tabs. The main content area features a large image of a woman, Silje Bolstad, smiling. To her left is a stylized graphic of a person's face with the text 'GODT JOBBA'. Below the image is a video player with the title 'ARBEIDSGLEDE' and a play button. Above the image, there are several menu items: 'BROM-STORT MÅS ER EBENTYER', 'HJORTERVASKEREN FÅR TILBUD PÅ BYTTE', 'EVENTYRSKOEN VEKSTILBUD', 'KAMPEN FOR BIENE (REISN BLOMSTER, LØSN BIER)', 'ARBEIDSGLEDE Å FINNE MØDLEN', and 'MER'. Below the image, there is a short article in Norwegian about job coach Silje Bolstad and her work with people with mental health issues. To the right of the article is a list of services offered by MAKS - Meland Arbeids- og Kompetansesenter. At the bottom of the screenshot, there is a caption in Norwegian: 'Silje Bolstad fra MAKS Formidling deltok i ASVL sin kampanje «Godt jobba» - Se www.godtjobba.com'.

Hun er trent på å hjelpe folk til å finne sine nye veivalg i livet, men hva gir Jobbkonsulent Silje Bolstad arbeids glede?

Hver eneste dag kommer det personer innom jobbkonsulent Silje Bolstad som ikke helt vet hvordan de skal komme seg nder. Kanskje noe skjedde i livet som vippet dem av kurs, eller kanskje de bare ikke vet hvor stort potensiale de har? Et potensiale som kan være godt pakket i dårlige erfaringer fra tidligere jobber og mennesker som har krysset deres vei.

- Vårt samfunnsoppdrag er å gjøre arbeid mulig for alle. Min jobb er å lytte slik at vi sammen kan finne nye veivalg videre for personen. Veivalg som de kanskje ikke ser selv i det de kommer til oss. Det er det som gjør hvert eneste møte like spennende – ingen utfall er like, sier Silje og smiler stort.

MAKS – Meland Arbeids- og Kompetansesenter

- Tilbyr en rekke attføringsstadi, selv tilrettede arbeid og arbeid med bistand
- Skal gjennom arbeid og tjenester styrke den enkelte mulighet til selv å nå sine mål
- Utsiker å bidra til at medarbeidere de er i kontakt med har god helse
- Besøk os til avtaler
- For mer informasjon, se www.maks.no

Silje Bolstad fra MAKS Formidling deltok i ASVL sin kampanje «Godt jobba» - Se www.godtjobba.com

4.7 Oversikt over bedriftens arbeidsfelt

Kantine, catering og utleielokaler:

Tilberedning av mat, servering, ekspedering over disk, bruk av kassaapparat, bankkortterminal og rydding i egen kantine og i kantinen på Meland Rådhus.

Fra skolestart 2014 har drifter vi kantinen på Knarvik vgs. avd. Juvikstølen. Servering av kald- og varmmat. Kundegrnlag 700 elever. (APS og opplæring)

Utleie av selskapslokaler og møtelokaler med kapasitet for opptil 80 personer.

Transport, spedisjon,

Lasting, transport og levering av varer til kunder med varebil (kl. B). Behandling dokumentasjon knyttet til transport. Kundebehandling. Håndtering og sikring av last. Transport jobb- og skolefrukt og catering utgjør hoveddelen av våre transport oppdrag. Distribusjon foregår i Nordhordland og Bergen.

Lager/logistikk

MAKS har lagerhold av rørklammer for Frank Mohn og lager av O-ringsett for Rolls Royce Marine. Arbeidet på lager-/logistikkavdelingen består i varemottak, montering av klammersett, kvalitetskontroll, telling av antall, ordrepakking, truckkjøring med ledetruck, daglig kontroll av truck, varedeklarasjon, følge plukklist, kontroll av eget og andres arbeid. Arbeidsoppgaver i vår lagerstyringssystem.

Trearbeid:

Utsaging og fresing av profilerte bord til terrasserekkverk. Produksjon av dekkplater, pynteklosser, profilerte vannbord, benker, postkassestativ, bosspannhus, samt produksjon av blomsterkasser og diverse artikler avhengig av etterspørsel.

Produksjon av store transportkasser. Salg både til bedrifter, kommuner, organisasjoner og direktesalg til privatpersoner.

Tekstilarbeid:

Klipping, merking og syng av støvhetter til rør. Bedriften har utstyr også til veving av ryer og andre artikler, og driver sporadisk slik produksjon.



Fruktpakking (Jobb- og skolefrukt):

MAKS pakker og jobb- og skolefrukt til kunder i Nordhordland og Bergen. Vi inngår i en landsomfattende ordning i samarbeid med Bama. Vi tilbyr også gavekorger med frukt til bedrifter og privatpersoner. Vi leverer p.t. 330 jobbfruktkorger / uke.



Mekanisk-/monteringsarbeid:

Pussing av rørklammer og påliming av gummiklosser, herunder kvalitetskontroll og bruk av tilhørende maskiner og utstyr. Modifisering av metallsplinter. Lettere montering som innebærer kobling av rørklammer i par, påsetting av bolter, muttere, mellomstykker og merkelapper. Rensing og montering av rotorcaps til skipsmaskiner. Oppdrag i form av jernkapping og boring.



Bilpleie:

Vi driver med bilvask, innvendig og utvendig. Vi har lett service og vedlikehold av biler. Pleie og omsorg har avtale med oss for alle sine biler.



Sykkelverksted:

Vi selger sykler som vi også har avtale om service og reparasjoner på. Vi tilbyr og har avtale om vinterlagring og langtidslagring av sykler.



Vaktmester:

Vi har ansvaret for vaktmestertjenesten i Frekhaug Senter med brøyting, salting, strøing og rydding på uteområdene, plenklipping og lettere gartnerarbeid. Vaktmesteravdelingen har også ansvaret for forefallende arbeid på de ulike byggene våre.

Pakking:

Pakking av rørklammesett. Pakking av O-ringsett, pakningssett og reparasjonssett til skipsmotorer. Pakkeoppdrag (enkeltoppdrag).

Glassproduksjon, bilder, smykker, fat med mer. Vi lager ulike artikler i glass. Arbeidet består i mange elementer fra oppkutting av ulike glasstyper, maling på glass, forme dekorative mønster og brenning i ovn.

Diverse:

Postombringing, internt vedlikehold, rydding samt makulering

Butikk:

MAKS har egen gave- og interiørbutikk som selger både egenproduserte produkter og andre eksterne produkter (eks. «ment», krydder fra Nicolas Vahé, garnprodukter fra Hillesvåg Ullvarefabrikk og Happy Light) Arbeidsoppgaver er ekspedering over disk, bruk av kassaapparat, bankkortterminal, bestilling av varer, varemottak, klargjøring av utstillinger

Resepsjon/kontorarbeid:

Mottak av kunder, fakturering og annet forefallende kontorarbeid.

5. Omfanget av tverretattlig samarbeid

- Det ble i 2014 avholdt fire møter i rådgivende utvalg (RU).
- Det er tett samarbeid med den enkelte saksbehandler i Nav rundt hver enkelt sak.
- Vi har deltatt på samarbeidsmøter med NAV.
- Arbeidsledere, jobbkonsulenter og oppfølgingskonsulenter i bedriften deltar i flere ansvarsgrupper, for de av våre arbeidstakere, der det er etablert slik gruppe.
- Vi har også i 2014 tilbudt praksis til elever fra Knarvik vgs. og samarbeidet med skolen om et helhetlig tilbud for å sikre god oppfølging i arbeidsutprøvingen for disse elevene. Dette gjelder først og fremst elever som i framtiden kan ha behov for tilrettelagt arbeidsplass.
- Bedriften samarbeider tett med voksenopplæringen i Meland kommune rundt opplæring til arbeidstakere på MAKS. Voksenopplæringen leide fram til desember 14 lokaler i bedriften.
- MAKS har hatt samarbeid med det offentlige hjelpeapparatet: Psykiatri (VOP), kommunal psykisk helsevern, pleie og omsorg, lege, og PPT.
- Vi har et formalisert samarbeid på ledernivå med de andre tiltaksbedriftene og deltar jevnlig på disse møtene. Et av samarbeidsområdene er felles opplæringstilbud.
- Vi deltok i 2014 på Næringskonferansen på Mongstad. Bedriften er medlem i Nordhordland Håndverks- og industrilag (NHIL) og deltar fast på deres møter og arrangement.
- Som medlem i ASVL deltok vi på ulike møter og konferanser i 2014.
- AB samarbeider aktivt med næringslivet og er opptatt av å være tilstede på arenaer hvor arbeidsgivere er representert.
- Jobbkonsulenter deltar på aktiviteter i regi av fagforeningen LEDERNE. I dette samarbeidet er fokus å gjøre tiltaket kjent og å få kunnskap om, og forbindelser i, arbeidsmarkedet.
- AB samarbeider også med enkeltarbeidsgivere som tilbyr sesongarbeid.
- AB har også samarbeidet med andre AB-tiltak, og da spesielt med Fretex AS og Trigger AS.
- Samarbeid med Nordhordland Industriservice vedr. forestående anbud og tiltak.
- Erfaringsutveksling med andre tiltaksaktører i andre regioner.



6. Kompetanseheving for de ordinært ansatte

- Autorisasjonskurs i Relasjonsledelse
- Felleskurs med bedrifter i vårt distrikt
- Brannvernkurs
- Ledersamlinger i ASVL
- Seminar med alle ordinært ansatte på MAKS
- Ledernettnettverk i regi av NHIL med 4 årlige samlinger med temaer innen ledelse.
- Grunnopplæring i Supported Employment
- Karriereveiledning (høyskole)
- Work interest exporer (WIE)
- MI-oppfølgingsdager
- Masterstudim i Innovasjon og ledelse
- Helsefremmende arbeid
- Equass/kvalitetssikring
- Deltakelse på konferanser
- Inkasso
- WIS-opplæring (internopplæring)
- Truckopplæring
- Brannvernlederopplæring
- 1. hjelpskurs
- Risikoanalyse
- Opplæring i Bliss og RollTalk
- BAMA-samlinger
- Kurs i anbudsarbeid
- IA-kurs



7. Sertifisering i Equass og Achilles

Equass

MAKS ble resertifisert i Equass Assurance i desember 2014. Dette var tredje gang vår bedrift ble sertifisert.

EQUASS Assurance er et europeisk system for kvalitetssikring av velferdstjenester med ekstern revisjon og sertifisering. Det gir tjenesteleverandører i velferdssektoren anledning til å sikre kvaliteten av tjenestene overfor brukere og andre samarbeidspartnere. Den sertifiserte leverandøren av velferdstjenester skal drive virksomheten i tråd med 10 overordnede prinsipper. Det stilles 50 overordnede krav til virksomheter som ønsker å sertifisere seg.

MAKS har jobbet med forbedring av rutiner og prosedyrer, og annet kvalitetsikringsarbeid i tråd med tilbakemeldingene fra Equass.



Achilles JQS

I forbindelse med inngåelse av service-, lager og transportavtale med Statoil Mongstad ble bedriften godkjent/sertifisert i Achilles JQS. For å oppnå kvalifikasjon må vi besvare obligatoriske spørsmål knyttet til HMS formål og ha implementert og dokumentert et kvalitetssystem i henhold til en internasjonal standard som EN ISO 9001 serien eller tilsvarende standard. Se mer på <http://achilles.com/no/Achilles-Norge/>. Vi ble første gang godkjent 18. mai 2010 og har siden blitt resertifisert i mai måned hvert år.



8. Kompetansesenter

8.1 Kompetanseoverføring til Moldova

Det ble i 2014 innvilget midler til et treårig prosjekt med mål å utvikle arbeidstiltak for mennesker i Moldova med nedsatt funksjonsevne.

Arbeidet var en oppfølging av en henvendelse i 2011 til Ingvald Bastesen fra organisasjonen Hope and Health i Moldova om mulighet for å få se hvordan Norge tilrettela arbeidsplasser for mennesker med nedsatt funksjonsevne. Etter besøket i Norge ble arbeidet for å få i stand en konferanse i Moldova med temaet tilrettelegging av arbeidstiltak for mennesker med nedsatt funksjonsevne. Konferansen fant sted i Chisinau i Moldova over 2 dager i september 2013 med sentrale og lokale deltakere fra departement både i Moldova og Norge. Det ble nedsatt en prosjektgruppe med medlemmer fra sentrale myndigheter i Moldova og Norge samt organisasjoner. Prosjektet er nå, etter initiativ fra UD, knyttet til Selskapet for industrivekstanlegg (SIVA), som har en omfattende virksomhet i Moldova for å støtte innovasjon og industrietablering. Faglig ansvar på norsk side er tillagt MAKS og fra bedriften deltar Bjørn-Arild Herfindal, Heidi Hansen og Thomas Knudsen. I tillegg er tidligere styreleder Ingvald Bastesen sentral i arbeidet.

I 2014 har det vært flere besøk i Moldova og delegasjoner fra Moldova i Norge for å arbeide videre med etablering. Det har i 2014 først og fremst vært arbeidet med å etablere arbeidsgruppe i Moldova og legge grunnlaget for etablering av en bedrift i Chisinau. Moldova er et fattig land og det har vist seg å være utfordrende å skaffe finansiering til prosjektet. Videre har det vært politiske skifter som også har forsinket framdriften.

Arbeidet fortsetter i 2015 og det skal bl.a. være en konferanse for å arbeide med å utvikle finansieringsordninger hvor bl.a. Viktor Nordman fra Norge skal delta.



8.2 Kompetanseformidling i AB

Vi ble i 2014 invitert til å holde et delseminar på Arbeidsinkluderingskonferansen 2014. Denne konferansen er et samarbeid mellom Attføringsbedriftene, ASVL og SENØ og er en stor og viktig begivenhet for bransjen i Norge. Tema for delseminaret var hvilken kompetanse som er viktig for en jobbkonsulent og hvordan kan man sikre at alles kompetanse kommer alle deltakerne til gode. Tilbakemeldingene var svært gode og vi har nå takket ja til et lignende oppdrag i 2014.

8.3 Fellesopplæring på MAKS

MAKS har vært vertskap for fellesopplæring blant vekstbedriftene i Nordhordland og stått for servering. Tema var utfordringer og siste nytt i vår bransje v/Direktør i ASVL, Dag Sandvik

9 Tjenesteutøvere på MAKS



Bjørn-Arild Herfindal
Daglig leder



Eva Svendsen
Sekretær/arbeidsleder



Gry Takle
Avdelingsleder



Bjørn Thorsheim
Avdelingsleder



Thomas Knudsen
Oppfølgingsansvarlig



Else-Britt Dalland
Leder frukt / Arbeidsleder



Margunn Sagstad
Arbeidsleder



Annbjørg Sunnhordvik
Arbeidsleder



Catrine Meijers
Leder kantine/arbeidsleder



Bjarne Ramsvik
Arbeidsleder



Hildegunn Meland
Arbeidsleder



Kåre Færøy
Arbeidsleder



Christel Knudsen
Miljøterapeut



Astrid Botnen
Arbeidsleder



Marthe Petrin Søvik Skaar
Arbeidsleder



Inger Bratshaug
Arbeidsleder



Hilde Nilsen
Miljøarbeider



Kari Færø
Arbeidsleder



Kari Hatlebrekke
Miljøarbeider



Heidi Hansen
Koordinator/avdelingsleder



Ingunn Bjørnevoll
Jobbkonsulent



Håvard Stusdal
Jobbkonsulent



Dag Ståle Reistad
Jobbkonsulent



Åshild Langeland
Jobbkonsulent



Silje S. Træland
Jobbkonsulent



Silje Bolstad
Jobbkonsulent



Tim Marius Vågstøl
Jobbkonsulent



Fredrik Werdal
Jobbkonsulent



Olaug Fonnes Wallacher
Jobbkonsulent



Anders Vikøren
Jobbkonsulent



Ronny Rød-Jensen (ansatt feb. 15)
Jobbkonsulent



MAKS

MELAND ARBEIDS- OG KOMPETANSESENTER AS

- ei Vækst  bedrift

KONTAKT OSS:

MELAND ARBEIDS- OG
KOMPETANSESENTER AS
Postadr. PB 97
5906 Frekhaug

Besøksadresse:
HAVNEVEGEN 11/15
5918 FREKHAUG

Tlf. 56 17 58 00
E-mail post@maks.no

www.maks.no

