

# Nordhordland UNESCO Biosfæreområde

## Strategi 2021-2025



  
United Nations  
Educational, Scientific and  
Cultural Organization

  
Man and  
the Biosphere  
Programme

  
Sustainable  
Development  
Goals

REGION  
**NORDHORDLAND**





## Bakgrunn

### **Nordhordland biosfæreområde - eit UNESCO modellområde for berekraftig utvikling**

19. juni 2019 vart Nordhordland utnemnd til UNESCO biosfæreområde, det første i Noreg.

UNESCO sitt biosfæreprogram, Man and the Biosphere (MAB-Programmet), er sentralt i FN sitt arbeid for eit meir berekraftig samfunn. Det omfattar i dag 701 utnemnde biosfæreområde verda over. Fellesnemnaren for desse områda er at dei arbeider for ein betre balanse mellom å det å ta vare på naturen, sikre ei god samfunnsutvikling og ein berekraftig økonomi.

Det er satt klare krav til kva kvalitetar eit biosfæreområde skal ha, men innanfor desse rammene har kvart biosfæreområde stor fridom til å bestemme kva som skal gjerast. I Nordhordland vil vi at biosfæreprogrammet først og fremst skal fungere som ein samarbeidsarena for å få til ei berekraftig utvikling. Det handlar om bruk av naturressursane, om kulturen vår, om medbestemming og engasjement og om å få til ei positiv utvikling av næringslivet. I det heile - å skape ei positiv utvikling for oss og for borna våre.

Programmet er basert på bruk av lokale ressursar, kunnskap og idear. Samarbeid med forskingsinstitusjonar og næringsliv vert viktig for å ta kunnskapsbaserte val og utvikle innovative løysingar. Utveksling av kunnskap og idéar med andre biosfæreområder og internasjonalt samarbeid gjev ein unik sjanse til å utnytte dei ressursane som ligg i heile MAB-programmet.

Du finn meir informasjon om Nordhordland biosfæreområde her:  
[www.nordhordlandbiosphere.no](http://www.nordhordlandbiosphere.no)

*Foto: Eivind Senneset.*



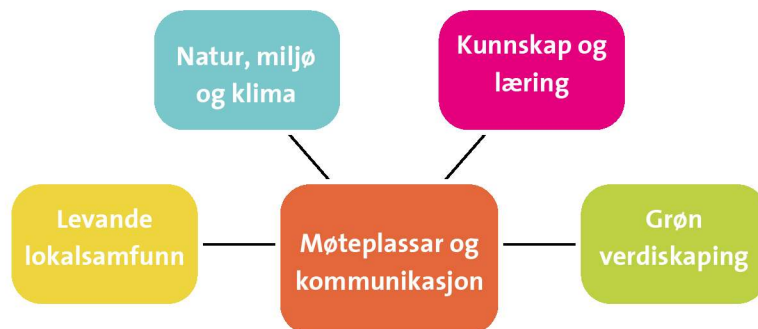
# Satsingsområde

Strategidokumentet er arbeidsplanen for Nordhordland UNESCO Biosfæreområde. Den peiker på kva som skal vere satsingsområde og kva vi må gjere for å lukkast med desse satsingane.

Dette er det første strategidokumentet for Nordhordland UNESCO biosfæreområde. Dokumentet har eit langsiktig perspektiv, men skal reviderast kvart fjerde år. Handlingsprogrammet syner kva tiltak vi prioritetar å arbeide med no, og skal rullerast kvart andre år.

Satsingsområda, strategiar og prioriteringar er lokalt forankra gjennom brei medverknad i regionen.

*Strategiplanen skal vere biosfæreområdet sin arbeidsplan for dei første fire åra.*



Figur 6. Dei 5 satsingsområda til Nordhordland UNESCO biosfæreområde.

Foto: Linda Sæle Kjenes.



# Nordhordland Biosfæreområde

Då Nordhordland vart utnemnt til eit biosfæreområde var dette ei anerkjenning frå UNESCO: «denne regionen har eit framifrå grunnlag til å drive fram tiltak for berekraftig utvikling som kan bli viktige både lokalt, nasjonalt og internasjonalt».

Nordhordland er området mellom Bergen og Sognefjorden. Det utnemnde UNESCO biosfæreområdet inkluderer kommunane Alver, Austrheim, Fedje, Gulen, Masfjorden, Modalen, Osterøy, Vaksdal og delar av Øygarden. I tillegg er òg deler av arealet til kommunane Voss, Vik og Høyanger tatt med for å få innlemma heile Stølsheimen. Variasjonen i landskapet er stor, frå Øygarden og Fedje vest i havet, til Modalen inst i Osterfjorden. Storleik og innbyggjartal i kommunane varierer mykje, men det er sterke fellestrekk mellom dei, både geografisk, historisk og kulturelt.

## Kva inneber ein status som biosfæreområde?

UNESCO sitt biosfæreprogram er eit program for berekraftig utvikling. Strategiar og tiltak vil vere ulike frå det eine biosfæreområdet til det andre, men forskning og bruk av ny kunnskap vil vere sentralt. Vi må finne ut kva kunnskap vi treng for å gjere gode val for framtida.

Statusen som biosfæreområde inneber ikkje vern av nye område, med at regionen har forplikta seg til å utvikle området i ei berekraftig retning. Da må alle aktørane på banen. Næringslivet vert ein viktig medspelar – ikkje minst fordi berekraft handlar å legge til rette for gode arbeidsplassar for framtida. Vi vil derfor søke å utvikle ein tett dialog og utvida samarbeid mellom lokalbefolkninga, styresmaktene, næringsliv og forskings- og utviklingsmiljø.

I UNESCO sitt biosfæreprogram er det tre grunnpilarar som alle biosfæreområda verda over skal arbeide etter:

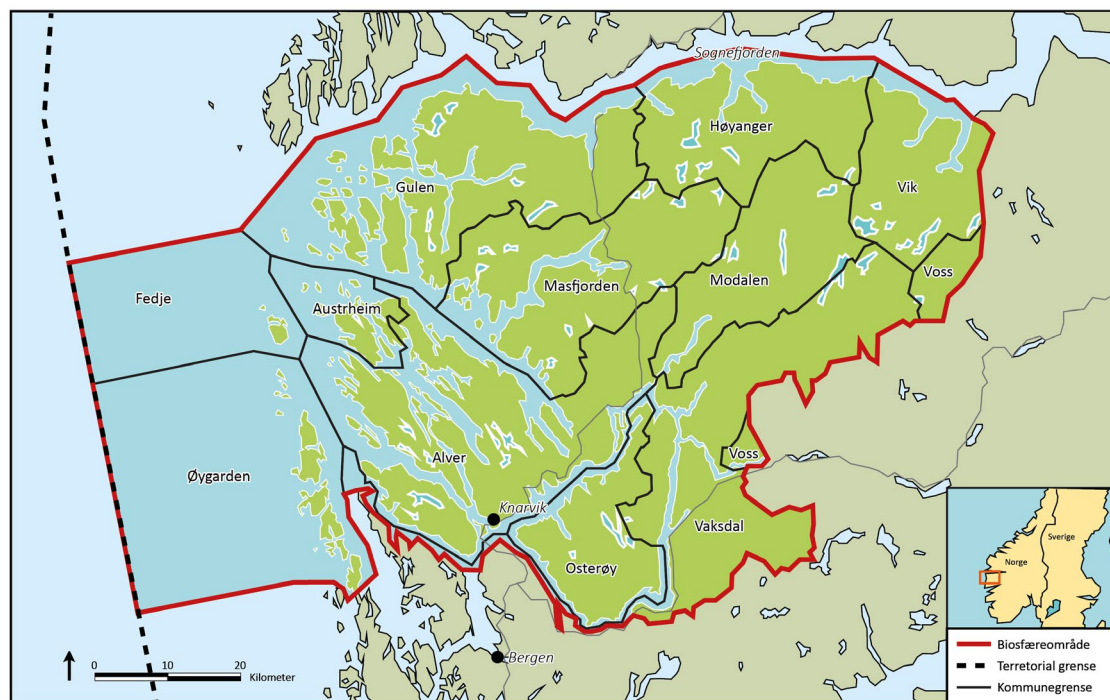
**Bevare:** Ta vare på vårt biologiske og kulturelle mangfald.

**Utvikle:** Vidareutvikle lokalsamfunnet i ei berekraftig retning, både økonomisk, miljømessig og sosialt.

**Støtte:** Samarbeide og støtte forskning, overvaking, undervisning og formidling om berekraftig utvikling.

I tillegg skal biosfæreområda arbeide for å finne, utvikle og formidle gode berekraftige prosjekt og tiltak. Eit biosfæreområde skal vere eit modellområde som andre stader og regionar i både inn- og utland kan lære og bli inspirert av.

Figur 1: Kommunane som inngår i Nordhordland UNESCO Biosfæreområde. Kart: Peter Emil Kaland, Lina Haggard, Kjersti Isdal.





### Heilskapleg berekraftig utvikling

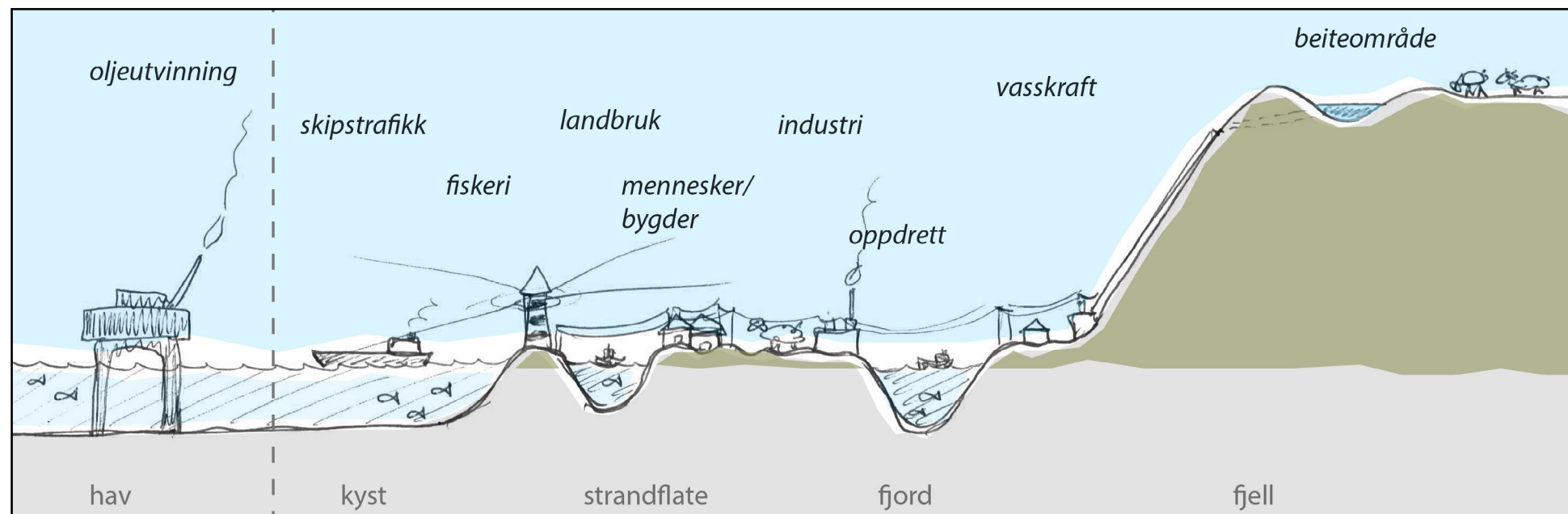
I Nordhordland vil vi bruke statusen til å arbeide for ei heilskapleg retning for samfunnsutviklinga i området. Berekraftig utvikling betyr utvikling som tek omsyn til behovet i dag utan å øydelegge mogelegheitene for at kommande generasjonar skal få dekkja sine behov. Dette vil seie at vi må ta omsyn til, og få ein god balanse mellom tre viktige dimensjonar: natur- og miljømessige tilhøve, økonomiske tilhøve og sosiale tilhøve.

### Lokalt engasjement

Eit sterkt folkeleg engasjement har vore ein føremon for å få tildelt statusen som biosfæreområde og for å utvikle og skape innhald i satsinga. Lokal medverknad, involvering og det å støtte opp om lokale initiativ, vert viktige innsatsfaktorar i åra som kjem.

Strategidokumentet er òg eit resultat av lokalt engasjement og medverknad. Gjennom strategiprosessen hausten 2019, har vi søkt å involvere breitt frå innbyggjarar, kommunane, lag og foreiningar, næringsliv og forskingsinstitusjonar får å få innspel til innhald i strategien. Med dette har vi lagt viktige rammer og føringar for arbeidet i Nordhordland UNESCO biosfæreområde dei neste fire åra.

Dialog mellom samfunnsaktørane i lokalsamfunnet er ein sentral reiskap for alle biosfæreområda, og erfaringane verda over viser at dette arbeidet gjev gode resultat. I praksis betyr det å leggje til rette for at lokalbefolkninga, lokalpolitikarar, kommunane, forskingsinstitusjonar, næringsliv, barnehagar, skular, lag og organisasjonar utviklar eit eigarforhold til biosfæreområdet, gjennom aktiv medverknad.



Figur 1: Ressursprofil for Nordhordland biosfæreområde viser variasjonen i landskapet (klimagradiant) og ressursane som finst i området. Figur: RN/Kjersti Isdal.



## Visjon

### **FORTELLINGA OM NORDHORDLAND**

Fortellinga om Nordhordland - kven vi er - det er utgangspunktet for den framtida vi skal forme.

Nordhordland er ein liten stad i verda, lik andre stader langs kysten. Framfor oss er det ressursar og mellom oss er kraft til å forandre verda. Til å gje vårt bidrag til draumen om eit samfunn der menneska og naturen er i balanse. Til å forme ei berekraftig framtid.

For å lukkast må alle vere med. Born, unge, vaksne, eldre. Det private og det offentlege. Næringsliv, kommunar, lag og organisasjonar. Næringslivet med sin unike og breie kompetanse er nøkkelen som opnar døra til det blågrøne skiftet: der energi vert hausta og sett i arbeid - på nye måtar. Der liv i hav og havbruk gjev sunn og berekraftig mat, der teknologi tek store sprang for ferdsel på sjø og land, der kunnskap og kompetanse grip moglegheitene som den nye sirkulære økonomien gjev oss. Og mykje, mykje meir.

Fortellinga om Nordhordland er fortellinga om dei som tek vare på framtida. Som skapar eit samfunn der ein høyrer heime, der ein kan vekse, utvikle seg og saman skape gode fellesskap. Der naturressursar på land og i sjø vert forvalta og foredla godt. Der kunnskap vert hausta og verdiar skapt til gode for folk som lever her i dag og for dei som kjem etter oss.

*Foto: Kjersti Isdal.*

# Oppdrag

Nordhordland UNESCO biosfæreområde tilbyr eit rammeverk for kommunane, næringsliv, lag / organisasjonar og lokalbefolkninga for å arbeide saman for ei berekraftig utvikling i regionen, på lag med natur- og kulturarven vår.



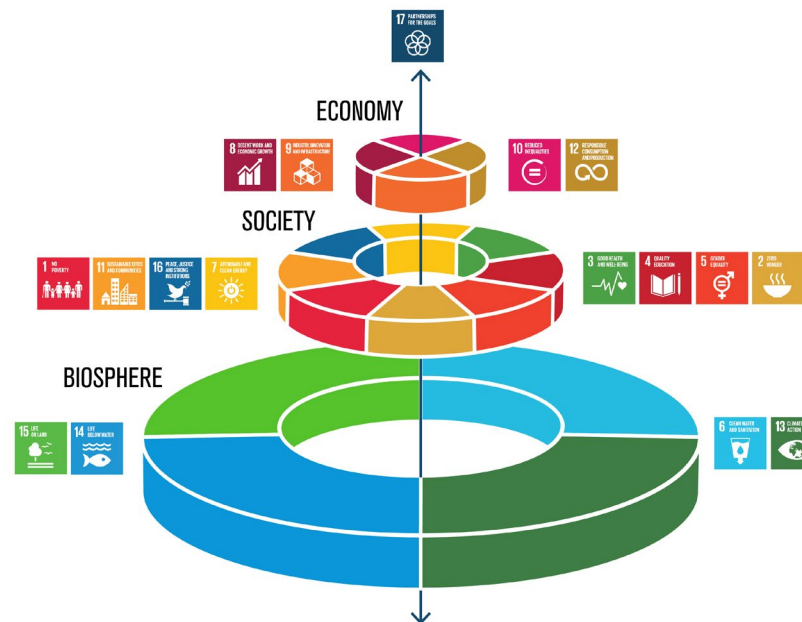
Figur 2. Ei berekraftig utvikling inneber både ei miljømessig, økonomisk og sosial dimensjon. Figur: RN/Kjersti Isdal.

# Mål

Nordhordland UNESCO Biosfæreområde skal byggje på det beste frå fortida og leggje til rette for ei framtid som sikrar berekraftig bruk av alle ressursane i samfunnet - til nytte og glede for folk i dag og for kommande generasjonar.

## FN sin Agenda 2030 og berekraftsmåla

I 2015 vedtok dei 193 medlemslanda FN sine berekraftsmål. Dei 17 berekraftsmåla og 169 delmåla er verda sin felles arbeidsplan for å utrydde fattigdom, motarbeide ulikskap og stoppe klimaendringane innan 2030. Måla byggjer på dei tre dimensjonane i berekraftsomgrepet; miljømessig, økonomisk og sosial utvikling, der partnerskap for å nå måla er gjennomgåande (mål 17). Berekraftsmåla er viktige premisser for dette strategidokumentet.



Figur 5. Samanhengane mellom berekraftsdimensjonane i FN sine berekraftsmål. Naturen er grunnlaget som alt spring ut i frå, difor utgjør berekraftsmåla 6 (reint vatn og gode sanitærtilhøve), 13 (stoppe klimaendringane), 14 (livet under vatn) og 15 (livet på land) sjølv fundamentet for dei andre berekraftsmåla. Kjelde: Stockholm Resilience Centre.



Nordhordland UNESCO biosfæreområde har identifisert følgende temaer som blir satsingsområder i strategiplanen:

## 1. Levande lokalsamfunn



God samfunnsutvikling og levande lokalsamfunn er viktig. Biosfæreområdet ønsker å bidra til meir kunnskap, kompetanse og engasjement kring ei berekraftig forvaltning av ressursane våre – òg dei menneskelege. Utviklinga skal byggje på lokal kultur og identitet og inspirere til eit breitt folkeleg engasjement.

- Vere ein medspelar til lokale initiativ som aukar trivselen og attraktiviteten til lokalsamfunna
- Bidra til revitalisering av lokal kultur, tradisjonar, handverk og historie
- Leggje til rette for kunnskapsoverføring og samhandling mellom generasjonar
- Inspirere til, og auke kunnskapen om å leve meir berekraftig
- Bidra til styrka folkehelse gjennom å knyte saman menneske og natur

## 2. Natur, miljø og klima



Naturen utgjer livsgrunnlaget og har ressursar som det er viktig å forvalte godt. Biosfæreområdet vil arbeide for at naturen og naturressursane vert ivaretatt og brukt på ein langsiktig berekraftig måte for å sikre både naturmangfaldet (biodiversitet) og dei goda (økosystemtenestene) naturen gjev oss.







- Bidra til berekraftig arealbruk på land og i sjø
- Bidra til at ressursane i sjø, vatn og elvar vert nytta på ein berekraftig måte
- Arbeide for å gjere folk merksame på verdien av biologisk mangfald og av dei verna områda i biosfæreområdet
- Bidra til å redusere menneskeskapte klimaendringar
- Bidra til å auke matproduksjonen på lokale ressursar
- Arbeide for at kulturlandskapet vert forvalta slik at dei kulturhistoriske og landskapsmessige verdiane vert haldne i hevd
- Inspirere til å oppdage, oppleve og bli glad i naturen

### 3. Kunnskap og læring



Utviklinga i Nordhordland skal vere kunnskapsdriven og slik leggje grunnlaget for kloke val for framtida. Samarbeid med forskings- og utdanningsinstitusjonar – og med skular og barnehagar i regionen - vil vere viktig for å styrkje kunnskapen i biosfæreområdet om kva som er ei god, berekraftig utvikling.

- Utvikle satsingar som vektlegg barn og unge sin medverknad, og som gjev dei kunnskap om og engasjement for lokal og global berekraftig utvikling
- Utvikle samarbeid med Universitetet i Bergen og andre forskingsinstitusjonar
- Utvikle samarbeid med både barnehagar, grunn- og vidaregåande skule
- Sikre at forskingsmiljø vert involvert i problemstillingar som er relatert til berekraftig samfunns- og næringsutvikling i regionen
- Skape forståing for kva statusen som biosfæreområdet inneber for regionen - gjennom formidling og kunnskapsheving
- Sikre at viktig kunnskap og kompetanse vert delt lokalt, nasjonalt og internasjonalt



## 4. Grøn verdiskaping



Berekraftig ressursbruk er avgjerande for ei framtidretta utvikling av næringslivet i regionen. Næringslivet i biosfæreområdet er opptekne av berekraftig utvikling og sær mange tek grep for å bidra til 'grøn omstilling'. I biosfæreområdet skal vi samarbeide om og oppmuntre til vidare grøn innovasjon og verdiskaping.

- Bidra til auka kompetanse i næringslivet kring grøn verdiskaping og berekraftig utvikling
- Vere ein pådrivar for ei miljø- og klimavenleg omstilling av næringslivet i regionen
- Vere ein pådrivar for sirkulær økonomi
- Ta i bruk lokale unytta ressursar for verdiskaping
- Bidra til å utvikle regionen som modellområde for berekraftig havbruk og landbruk
- Bidra til næringsutvikling knytta skog/skogbruk/bruk av tre
- Utvikle berekraftige lokale produkt og tenester; aktivitetar og opplevingar som styrker attraktiviteten til Nordhordland
- Stimulere til vidareutvikling og bruk av fornybar energi
- Involvere forskarar og studentar i innovasjons- og produktutviklingsprosessar







## 5. Møteplassar og kommunikasjon



Å leggje til rette for dialog og samhandling for ei berekraftig utvikling, er ein grunnpilar i UNESCO sitt biosfæreprogram. Det er avgjerande å kome saman, diskutere og dele kunnskap for å skape eit breitt grunnlag for prioriteringar og vegval. I dette ligg også arbeidet med å skape eigarskap og engasjement for biosfæreområdet. Etablering av møteplassar og aktiv kommunikasjon vil stå sentralt og er difor både eit eige satsingsområde og eit viktig verktøy i alle satsingsområda.

- Utvikle gode kommunikasjonsplattformer og ulike arenaer for dialog mellom forskings- og kunnskapsmiljø, kommunane, regionalt næringsliv, dei frivillige og andre samfunnsaktørar
- Utvikle verktøy og arenaer som skal bidra til dialog og løysing kring omdiskuterte tema i biosfæreområdet
- Sørge for at Nordhordland biosfæreområde er godt kjent og godt forankra i regionen, og at dette blir ei tydeleg merkevare lokalt, nasjonalt og internasjonalt
- Etablere samarbeid med aktuelle samfunnsaktørar, næringsliv og ideelle organisasjonar
- Vere ein aktuell og aktiv samarbeidspartnar i det internasjonale UNESCO-biosfærenettverket

# Handlingsprogram

## HANDLINGSPROGRAM 2020-2022

Denne handlingsplanen syner dei tiltaka som er prioritert i første fase 2020 og 2021. Utover handlingsprogrammet ønskjer vi små og store prosjekt innafor satsingsområda velkomne. Biosfæreområdet vil ha nokre faste driftsoppgåver og utover det, engasjere seg i aktivitetar som er organisert i prosjekt.

Handlingsprogrammet skal reviderast etter 2 år.

Biosfæresatsinga vil engasjere seg i prosjekt på ulike måtar:

1. Biosfæreområdet set i gang og leier prosjekta som er prioritert i strategien og i regionrådet/biosfærerådet
2. Biosfæreområdet har ei aktiv rolle som samarbeidspartnar i prosjekt som andre aktørar set i gang og som byggjer opp under satsingsområda
3. Biosfæreområdet inspirerer aktørar til å setje i gang eigne prosjekt som samsvarer med verdiane i biosfæreprogrammet

Kva har du lyst  
å bidra med?





SATSINGSOMRÅDE 1: LEVANDE LOKALSAMFUNN

Prosjekt/tiltak	Kort skildring	Prosjekt-nivå	Samarbeidspartnarar
Inspirera til og auke medvit kring berekraftig utvikling i lokalsamfunna våre			
Berekraft i kvardagen	Inspirere til lokale møteplassar/kurs: -Miljøvennlege val i heimen -Redusere -Reparere -Resirkulere -Ansvarleg forbruk -Dyrke mat til eige bruk	1,2,3	kommunane, lag/organisasjonar, skulane og aktuelle «Berekraftige liv-organisasjonar»
Berekraft i kvardagen (digital)	Byggje opp ein digital møteplass for å inspirere og spreie kunnskap om korleis ta meir berekraftige val i kvardagen	1	
«Heimelaga»	Handlingsbåren kunnskap på tvers av grupper, generasjonar, landskap Byggje bru mellom fortid og notid med å leggje til rette for å lære og vidareutvikle - gamle handverk og ferdigheiter - mattradisjonar - Heimeproduksjon; bruk av lokale ressursar og kultur	1,2,3	museumsorganisasjonar, lag/organisasjonar, skular, einskildpersonar
Berekraftige kommunar	Bidra til at kommunane i regionen kan utvikle gode, felles grep og metodar for berekraftig utvikling	1,2,3	kommunane

Eksempel på satsingar som byggjer opp under dette:

- Ulike tiltak for lokalsamfunnsutvikling som t.d. «Liv og Lyst» og «Berekraftig liv»

Prosjekt/tiltak	Kort skildring	Vår rolle	Samarbeidspartnarar
Arbeide for at naturen og naturressursane vert ivareteke og brukt på ein langsiktig berekraftig måte for å sikre både naturmangfaldet og naturgoda			
Biologisk mangfald/ biodiversitet	Bygge opp under og spreie kunnskap om dei unike naturverdiane vi har i Nordhordland, og særskild i verneområda våre	1,2,3	kommunane, vernestyrer, Fylkesmannen, UiB
Landskaps-prosjekt	Plan for heilskapleg forvaltning av utvalde landskap i biosfæreområdet	1	kommunane, grunneigarar, Fylkesmannen, ulike faglag, UiB og andre forskingsmiljø
Berekraftig arealbruk	Sjå på behov for å kartleggje arealpress og kva berekraftig arealbruk kan bety i Nordhordland	1,2,3	Kommunane, grunneigarar, fylkesmannen, ulike faglag
Ut i naturen	Tiltak for sjølve grunntanken i MAB-programmet: biosfæreområda skal inspirere til å bli glad i, lære av og ta vare på naturen for framtida: -Utvikle kunnskapsløyper på land og i fjordar, vatn, elvar og hav -Kultur / naturskular	1,2,3	kommunane, skulane, næringsliv, lag / organisasjonar

Eksempel på satsingar som byggjer opp under dette:

- Utvikle interkommunal plan for sjøareal i regionen (Kommunane)
- Rydd ei strand (plast og boss-handtering) (NGIR og frivillige lag)



Tiltak	Kort skildring	Vår rolle	Samarbeidspartnarar
Styrkje kunnskapen i biosfæreområdet om berekraftig utvikling			
Ung i biosfæreområdet- UNESCO-skular	Utvikle eit utdanningsprogram for berekraftig utvikling i biosfæreområdet gjennom oppveksten	1	skuleeigarar, barnehagar / skular i biosfæreområdet, FN- sambandet
Framtidslab og formidling av forskning i biosfære-området	Vidareutvikle samarbeid med forskings- og utdanningsinstitusjonar Marknadsføra biosfæreområdet som ein stad for forskning, gjerne kopla saman med behov i næringslivet Etablere kanalar (digitale og andre møteplassar) for formidling av forskning	1	lokale, nasjonale og internasjonale forskings- og utdanningsinstitusjonar, kommunar, mfl.
Naturgoda	(økosystemtenestene) i biosfæreområdet Forsking og formidling av korleis folk i biosfæreområdet verdset og brukar naturen	2	UiB, kommunane, grunneigarar, Fylkesmannen, mfl.
Klimabonden	Praktisk retta utgreiings- og informasjonsprosjekt som fører til auka kunnskap om meir miljøvenleg matproduksjon tilpassa eit endra klima	2	kommunane (landbrukskontor), grunneigarar, Fylkesmannen, ulike faglag, UiB

Tiltak	Kort skildring	Vår rolle	Samarbeidspartnarar
Samarbeide om og oppmuntre til vidare grøn innovasjon og verdiskaping			
Utvikle biosfærefond og biosfærepris	Stimulere verksemder i biosfæreområdet til å ta gode miljøval med omsyn til miljø, klima og eiga lønsemd	1	kommunane, næringsliv, FoU, fylkeskommunen, mfl.
Frå avfall til ressurs	Tiltak innan sirkulærøkonomi	1, 2 og 3	prosjekta «Bioregion Vestland» og «Grøn konkurransekraft», renovasjonsselskap, næringsliv
Fornybar energi	Etablerer kunnskapsbase/ ressurscenter for hausting av fornybar energi og energieffektivisering for privat / småskala bruk	1,2	kommunane, næringsliv og private
Berekraftig reiseliv	Utvikle gode opplevingar og produkt knytt til lokale ressursar. Pågåande prosjekt her er Ullruta. Kan vidareutviklast og komplimenterast med fleire initiativ	1, 2 og 3	eksisterande og «nye» reiselivsverksemder, Visit Bergen, Fjord Norge, fylkeskommunen, kommunane, Landbruksnæringa
Smaken av Nordhordland	Pågåande prosjekt for lokalmatprodusentar med fokus på produkt, kompetanse og marknad	2	lokale matprodusentar, serveringsstader andre mathandverkarar

Eksempel på satsingar som byggjer opp under dette:

- CO<sub>2</sub> fangst/lagring på Mongstad/Kollsnes, «Northern lights»
- H<sub>2</sub> -gassproduksjon
- Havvind utvikling
- «Green Spot Mongstad»
- Ullruta – «Wool Heritage Route»



Tiltak	Kort skildring	Vår rolle	Samarbeidspartnarar
Etablering av møteplassar og aktiv kommunikasjon for å leggje til rette for dialog og samhandling for ei berekraftig utvikling			
Etablere dialogarena/ møteplassar	Etablere møteplassar som fremjar berekraftig utvikling og støtter opp under satsingsområda Konferansar, tema-møter biosfærefestival	1, 2 og 3	kommunane, lag / organisasjonar næringsliv, , UiB
Utvikle partnaraskap og ambassadør-program	Plattform for ulike samarbeids-tiltak	1	næringsliv, lag/ organisasjonar, einskild-personar
Merkevarebygging	Vidareutvikle visuell profil, retningslinjer for sal av produkt, skiltprogram Retningslinjer for bruk av biosfærelago/"stempel"	1	
Vidareutvikle digital plattform	Nettside, sosiale media, nyheitsbrev Digital møteplass Ein orientering og møteplass for ulike tema for å dele informasjon, bygge kunnskap og sette personar med same interesser i kontakt med kvarandre	1	





Foto: Hildegunn Opdal.



**NORDHORDLAND**  
UNESCO BIOSFÆRE