



Fylkesmannen i Hordaland - Kommunal- og samfunnsplanavdelinga
Postboks 7310
5020 BERGEN

Referanser:
Dykkar: 2014/8056
Vår: 14/1418 - 14/8503

Saksbehandlar:
Sveinung Kvamme
sveinung.kvamme@radoy.kommune.no

Dato:
12.08.2014

Ordinært skjønstilskot for 2015

Vi er kjende med at det ordinære skjønstilskotet først og fremst er retta mot særlege tilhøve som ikkje vert fanga opp av inntektssystemet. Vi vil først peika på nokre grunnleggjande økonomiske data, og deretter kommentera nokre område vi meiner bør takast med i vurderingane av skjønstilskot til Radøy kommune.

Finansiell stode

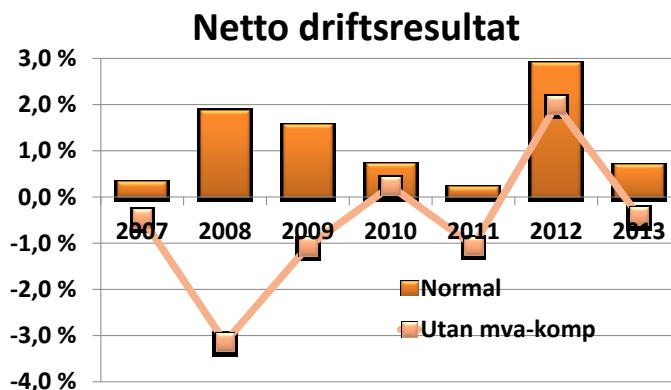
Nokre finansielle nøkkeltal for dei siste åra:

	2013	2012	2011	2010	2009
Brutto driftsres. i % av innt.	-1,17 %	0,84 %	-1,74 %	-2,20 %	-1,74 %
Renter/avdrag i % av inntekt	3,97 %	3,99 %	4,13 %	3,82 %	3,67 %
Netto driftsres. i % av innt.	0,70 %	2,91 %	0,23 %	0,73 %	1,56 %
Mva-komp inv nytta drift i % av innt	0,22 %	0,35 %	0,77 %	0,38 %	1,85 %
Netto drift utan mva komp inv	-0,42 %	1,99 %	-1,06 %	0,24 %	-1,07 %
Bruttoinvest. i % av inntekt	11,66 %	9,07 %	9,28 %	3,53 %	17,06 %

Netto driftsresultat var 0,7% i 2013, langt dårlegare enn 2012. Brutto driftsresultat har vore negativt dei seinara åra, med unntak av 2012, der mange faktorar verka positivt, eit «stang-inn-år». Mva-kompensasjonen har vore medverkande til at driftsresultatet har vore positivt sidan 2007, og korrigert for mva-kompensasjon, blir resultatata langt dårlegare, med underskot dei fleste åra, ref diagrammet til høgre.

Lånegjelda pr innbyggjar i Radøy har vore etter måten låg, og sjølv om lånegjelda har auka, har vi framleis har noko å gå på i høve til gjennomsnittleg lånegjeld i kommunane i Hordaland.

Netto lånegjeld utgjer no meir enn 60% av samla inntekter. Det er politisk semje i Radøy om at ein må halda investeringane på lågast mogeleg nivå. Sjølv om dette vert gjennomført, vil kostnadene til renter og avdrag auka mykje i åra som kjem.



Folketalsutvikling og skatteinngang

Folketalsutviklinga i Radøy har vore stort sett positiv sidan 2006, med særleg sterk vekst i 2008, 0-vekst i 2010 og vekst på knappe 0,72% i 2013. Folketalet pr 1.1.2014 var såleis 5.039. SSB sine framskrivingar ligg på ca 1,3% årleg vekst, men utviklinga i første kvartal 2014 syner tilbakegang til 5002 innbyggjarar. Det vert spanande å sjå om denne utviklinga er eit negativt blaff, eller om det syner ein tendens, jf punktet «utanlandske statsborgarar».

Skatteinngangen har vore svingande dei siste åra. I 2013 enda vi på ca 86% av landsgjennomsnittet, som er den høgaste inngangen vi har hatt, med unntak av 2009, som var eit særtilfelle. Men Radøy er framleis ein skattesvak kommune, og har berre nokre få kommunar bak seg i Hordaland.

Utanlandske statsborgarar

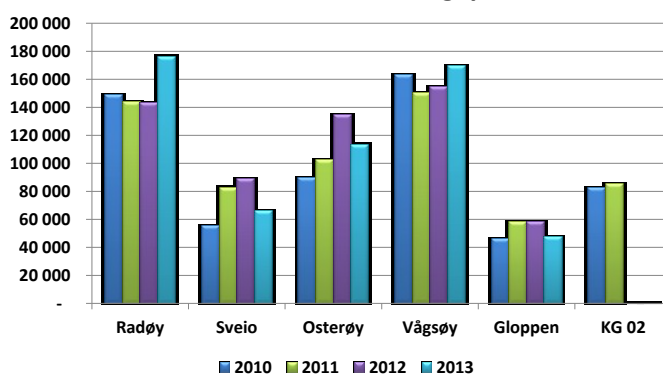
Pr 1.1.2014 var ca 5,4% av innbyggjarane i Radøy frå Polen og Litauen. Mange av innflyttarane har med seg born i alderen 0-15 år. Dette fører likevel til auka press innafor barnehage, skule, helsestasjon og barnevern. T.d. har Manger skule no elevar frå 11 nasjonar, og ca 14,5% av elevmassen ved skulen har framandspråkleg bakgrunn.

Vi ser også at stadig fleire utanlandske statsborgarar nyttar seg av retten til grunnskuleopplæring, og Radøy kommune må her kjøpa tenester frå Lindås kommune. I 2013 betalte vi ca 1,7 mill. til Lindås for slik opplæring.

Barnevern

Kostnadene til barnevernet auka kraftig frå 2006 til 2009. Frå 2010 har kostnadene lege på jamt høgt nivå, med ytterlegare auke i 2013. Diagrammet til høgre syner samanlikning med Sveio, Osterøy, Vågsøy og Gloppen, kommunar som på mange måtar er like Radøy. Netto driftsutgifter pr barn er svært ulikt i kommunane, men Radøy ligg i 2013 høgast av alle. Når det gjeld tal born med barnevernstiltak, ligg likevel Radøy etter måten lågt. Dette kan tyda på at tiltaka i Radøy er etter måten kostnadskrevjande. Utgiftsutjamninga kompenserer ikkje for dette, og barnevernet må setja inn dei tiltak som er turvande i kvart einskild tilfelle.

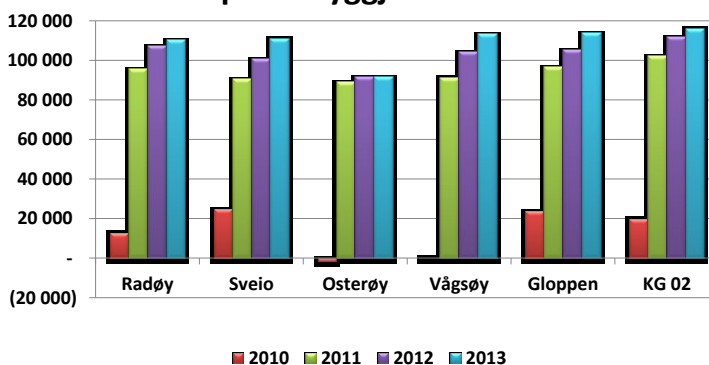
Barnevern - netto driftsutg. pr barn



Barnehagar

Frå 2011 vart det innført reglar der kommunane må betala refusjon for born som går i private barnehagar i andre kommunar. I 2013 var dei samla kostnadene til slik refusjon ca 2,1 mill. Desse kostnadene er vanskelege å føreseia. Vi veit ikkje kven som går i slike barnehagar før rekninga dumpar ned. Refusjonen vert fastsett etter statlege satsar. Som ein konsekvens av at Radøy har drive rimeleg, vert refusjonskostnaden pr barn høgare enn om barnet hadde gått i kommunal barnehage i Radøy.

Netto driftsutgifter barnehage pr innbyggjar 1-5 år



Kostnadene til barnehage har auka relativt mykje dei seinare åra, og utgjer no 12,5% av totale driftskostnader. Samanlikna med andre kommunar ligg likevel driftsutgiftene pr innbyggjar 1-5 år lågt. Vi ser dette som ei stadfesting på at den kommunale barnehagedrifta er svært rimeleg i Radøy.

Ressurskrevjande brukarar

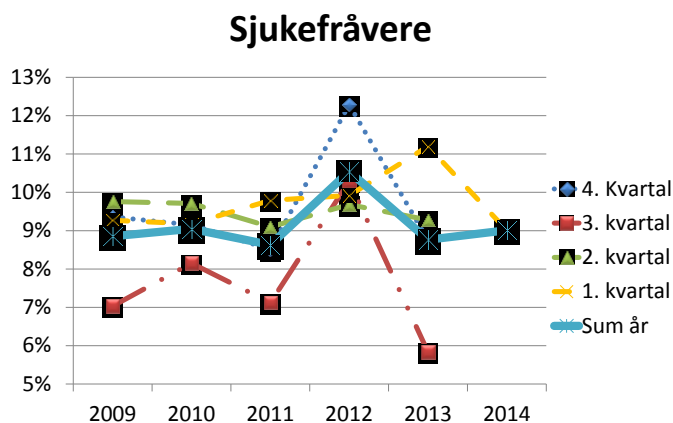
Radøy kommune har for 2015 registrert 30 PU-brukarar, noko som gir ein utgiftsbehovsindeks på 1,7228 for PU over 16 år i inntektssystemet. Fire av desse brukarane løyser ut tilskot til ressurskrevjande tenester. I 2012 vart nye PU-bustader tekne i bruk, og brutto driftskostnader for tenester til PU-brukarar har auka frå 25,9 mill i 2011 til 32,1 mill i 2013. Tilskot til ressurskrevjande brukarar for PU-brukarane har berre auka frå kr 5.275.000 for 2011 til kr 5.812.000 for 2013. Dette betyr at kommunen sin eigendel til desse brukarane har auka med ca 5,6 mill frå 2011 til 2013.

Vi har i 2014 måtta etablere eit nytt tilbod til ein brukar som krev 24-timars oppfølging, noko som vil gje oss minimum 2 mill i ekstra kostnader på årsbasis.

Sjukefråvere

Kommunen har hatt høgt sjukefråvere, både i offentleg og privat sektor. Siste tilgjengelege statistikk syner at det samla sjukefråveret i Radøy ligg særleg høgt blant unge, dvs personar i 20-åra, med sjukefråvere over 10%. Også i aldersgruppa 55-66 år ligg sjukefråveret noko høgare enn i nabokommunane. Høgt sjukefråvere generelt fører til auka press på legetenesta, men gir også utfordringar i drifta på andre område, særleg i dei tenesteytande einingane som t.d. skule, barnehage, pleie og omsorg.

Tala for Radøy kommune som arbeidsgjevar er gledelege for første kvartal 2014, med ein reduksjon på nær 20% samanlikna med første kvartal i 2013.



Medfinansieringsordninga

Kostnadene til medfinansiering av spesialisthelsetenesta har auka jamt for Radøy sidan ordninga vart innført. I 2014 starta akonto-betalingane på kr 515.000 pr måned, mot kr 464.000 pr måned i 2013. Vi har fått varsel om auke av akonto i 2014 til kr 579.000, svarande til ein årssum på kr 6.500.000, mot kr 5.371.613 i 2012. Auken frå 2012 til 2014 ser såleis ut til å bli ca 1,2 mill, som svarar til ein auke på 21%. Gjennom aktiv tilrettelegging og tett oppfølging har kommunen hatt minimale kostnader til liggedøger.

Nøktern drift

Radøy kommune har etter måten høgt utgiftsnivå, men samstundes låg skatteinntang. Dette gjer det til ei krevjande oppgåve å balansera økonomien.

Mykje av årsaka til at Radøy kommune har greidd å halda positiv balanse over tid, er nøktern drift i alle ledd, kombinert med godt samarbeid mellom politisk og administrativt nivå på dei aller fleste område. Men drifta er hardt pressa, og vi har så langt ikkje oppnådd tilstrekkeleg positiv drift til at økonomien er berekraftig. Utviklinga så langt i 2014 tyder på at vi går mot meirforbruk i drifta. Viktige moment i dette er:

- redusert skatteinntang og rammetilskot, ca 1,4 mill
- bortfall av av mva-kompensasjon av investeringar i drifta, 0,85 mill
- auka pensjonskostnad, ca 2,3 mill

- reduserte renteinntekter, ca 0,5 mill
- auka kostnader til PU-brukarar, ca 1,3 mill
- auka kostnader til medfinansiering av spesialisthelsetenesta, ca 0,5 mill
- auka etterspurnad etter barnehageplassar, usikker verknad

I 2015 skjer det ytterlegare tilstramming.

- innbyggjartilskot og skatteinngang vert redusert, ca 2,6 mill
- utbyttet frå BKK vert redusert, ca 3 mill
- rente- og avdragskostnaden aukar ca 1,5 mill
- pensjonskostnaden aukar, ca 2 mill

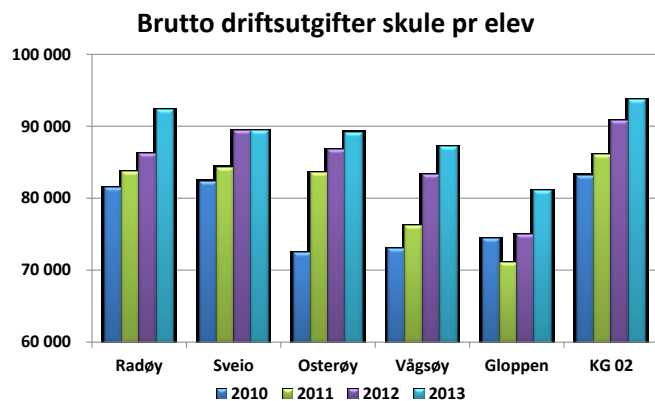
Vi veit enno ikkje kva reverseringa av medfinansieringsordninga vil føra med seg, men dersom rammetilskotet vert redusert i samsvar med gjeldande å-konto, vert vi trekt for langt meir enn dei vi tidlegare fekk tilført.

Samla meirkostnad/inntektsreduksjon utgjer såleis ca 16 mill i 2015 i høve til 2013. Då er løns- og prisauke elles ikkje teke med. Når ein veit at 2013 gjekk ut med så vidt positivt resultat, seier det seg sjølv at utgangspunktet for 2014 og 2015 er svært krevjande.

Det er sett i verk arbeid for å spara inn i heile organisasjonen.

Skulane skal spara ca 1,5 mill på drifta frå hausten 2014, med årsverknad ca 3 mill frå 2015. Diagrammet til høgre syner at brutto driftsutgifter pr elev i 2013 ligg høgare i Radøy enn samanlikningskommunane.

Radøy har fire barneskular og ein ungdomsskule, og alle parti har programfesta at eksisterande skulestruktur skal behaldast ut valperioden. Skulestrukturen må likevel vurderast nærare, sjølv om dette er ei vanskeleg sak politisk. Rådmannen skal på ingen måte forskottera utfallet av denne vurderinga, men det er vanskeleg å sjå for seg realistiske økonomiske innsparingar ut over dei ca 3 mill som det er vist til ovanfor.



Rådmannen har pålagt alle tenesteområde å arbeida aktivt for å redusera kostnader. Det er også sett i verk delvis innkjøps- og stillingsstopp ut 2014. For barnehagane og deler av omsorgstenestene er det likevel svært vanskeleg å sjå for seg innsparingar som monnar.

Både ordførar og rådmann er sterkt uroa over den økonomiske utviklinga ein ser for 2014 og 2015, og søker med dette fylkesmannen om betydeleg auka skjønstilskot til Radøy kommune for 2015.

Med helsing

Jarle Landås
rådmann

Sveinung Kvamme
økonomisjef

Dette dokumentet er elektronisk godkjent og har difor ingen signatur.

Mottakere:

Fylkesmannen i Hordaland - Kommunal- og
samfunnsplanavdelinga

Postboks 7310

5020

BERGEN