

Radøy kommune

# Trafikksikkerhetsvurdering av forholda ved Sæbø barnehage og Radøy ungdomsskule



Oppdragsnr.: 5183847 Dokumentnr.: 01 Versjon: 01  
2018-08-09

**Oppdragsgjevar:** Radøy kommune  
**Oppdragsgjevares kontaktperson:** Lisbeth Toppe Alvær  
**Rådgjevar:** Norconsult AS, Valkendorfsgate 6, NO-5012 Bergen  
**Oppdragsleiar:** Tore Bergundhaugen  
**Fagansvarleg:** Tore Bergundhaugen  
**Andre nøkkelpersonar:** Line Elvøy

01	2018-08-09	Rapport	Tore Bergundhaugen	Kristoffer Åsen Røys	Tore Bergundhaugen
<b>Versjon</b>	<b>Dato</b>	<b>Omtale</b>	<b>Utarbeidd</b>	<b>Fagkontrollert</b>	<b>Godkjent</b>

Dette dokumentet er utarbeida av Norconsult AS som del av det oppdraget som dokumentet omhandlar. Opphavsretten tilhøyrar Norconsult. Dokumentet må berre nyttast til det formål som går fram av oppdragsavtalen, og må ikkje kopierast eller gjerast tilgjengeleg på annan måte eller i større utstrekning enn formålet tilseier.

## Samandrag

Radøy kommune har bedt Norconsult å vurdere trafikksikkerheita ved Sæbø barnehage og Radøy ungdomsskule. I tillegg til vurderinga er det laga ei tiltaksliste og utarbeidd skisser av tiltaka som er foreslått.

Ved Sæbø barnehage er problema knytt opp mot stopp og parkering ved levering og henting av barn til både barnehagen og barneskula like ved. I snu-sløyfa ved barnehagen er det ikkje eige fortau/gang areal, og plassar til stopp og parkering er ikkje oppmerka eller regulert. I nærleiken finns ein større parkeringsplass, men denne er fullt opp med pendlar-parkering på dagtid.

Basert på ulukkesdata for området kan vi seie at det er lite truleg at ei ulukke vil skje, men nærleiken til skule og barnehage tilseier at terskelen for å vurdere tiltak bør vere låg. Norconsult vil difor tilrå at det gjerast tiltak for å betre trafikksikkerheita i området.

To tiltak er foreslått på Sæbø:

1. **Fortau og oppmerka plasser for stans og parkering ved barnehagen**, dette tiltaket går ut på å etablere fortau i snu-sløyfa langs barnehagen og merke opp og regulere plass for stans og parkering. Tiltaket er rimeleg, enkelt å gjennomføre og bør prioriterast.
2. **Utviding av pendlarparkering og etablering av ny snuplass for buss**, dette tiltaket går ut på å utvide tilbodet for parkering i området, og stramme opp og regulere trafikkarealet betre. Tiltaket er relativt omfattande og kan bli kostbart.

Ved Radøy ungdomsskule er manglande separasjon av gang- og sykkeltrafikk i nedre deler av Idrettsvegen det største problemet. I tillegg er forholda rundt Radøyhallen utfordrande fordi ein er avhengig av å køyre gjennom skuleplassen for å kome til varelevering og inngang til nokre av aktivitetane på baksida.

Det har vore to ulukker som involverer fotgjengar/syklist langs Idrettsvegen sidan 2009, og høg aktivitet i området i kombinasjon med manglande tilbod til mjuke trafikantar gjer at det er fare for nye hendingar. Norconsult vil difor tilrå at det utførast tiltak for å betre trafikksikkerheita i området.

Seks tiltak er foreslått ved Radøy ungdomsskule:

1. **Fartsdempande tiltak i Idrettsvegen**, i form av tre fartshumpar i nedre del av veggen.
2. **Gang- og sykkelveg frå busshaldeplass ned til idrettsplass på vestsida av Idrettsvegen**. For å sikre god tilkopling mot idrettsplassen og Radøyhallen er det naudsynt at denne går ned heile bakken. Tilrettelagde kryssingspunkt bør etablerast i kvar ende av strekninga.
3. **Oppstramming av området mellom idrettsplass og Radøyhallen**, ved å gje dei mjuke trafikantane eit sikkert areal på austsida av veggen og opparbeide parkeringsplassar på vestsida av veggen.
4. **Sikring av areal mellom Radøyhallen og ungdomsskulen**, med eit opphøgd areal mellom bygga slik at dei køyrande forstår at her ferdast mange fotgjengarar. Regulering med skilt 306.1 og underskilt oppretthaldast for å gje avgrensa, men naudsynt innkøyring til hallen.
5. **Oppstramming av snuplass for buss**. Plassen er stor og utflytande, vi tilrå difor ein oppstramming der haldeplass vinklast 90 grader på Idrettsvegen og fortau utvidast monaleg.
6. **Fortau på austsida av Idrettsvegen ned til gangveg aust for ungdomsskulen**. Det er både plass til og behov for tilbod på begge sider av veggen, men gang- og sykkelvegen på vestsida er viktigast.

Tiltaka er satt opp i prioritert rekkefølge, og kan i stor grad etablerast uavhengig av kvarandre.

# Innhold

<b>1</b>	<b>Bakgrunn</b>	<b>5</b>
1.1	Synfaring og møte	5
<b>2</b>	<b>Dagens situasjon</b>	<b>6</b>
2.1	Sæbø barnehage	6
2.1.1	Parkering - behov og tilbud	9
2.1.2	Tilbod til gåande og syklende i området	10
2.1.3	Vurdering av trafikksikkerheita i området	11
2.2	Radøy ungdomskule	12
2.2.1	Tilbod til gåande og syklende i området	13
2.2.2	Tilkomst og parkering til idrettsplass og Radøyhallen	14
2.2.3	Vurdering av trafikksikkerheita i området	16
<b>3</b>	<b>Forslag til tiltak</b>	<b>17</b>
3.1	Sæbø barnehage	17
3.2	Radøy ungdomsskule	18
<b>4</b>	<b>Vedlegg, skisser av tiltak</b>	<b>19</b>

# 1 Bakgrunn

Radøy kommune har fått in to sakar om trafikksikkerheit knytt opp mot skule og barnehage. Sakene baserer seg på meldingar frå rektor ved Radøy ungdomsskule og styrar ved Sæbø barnehage.

Administrasjonen i kommunen har valt å engasjere Norconsult for å utgreie forholda ved ungdomsskulen og barnehagen nærare, og kome med forslag til løysingar i form av rapport og skisser. Det er i gang arbeid med å rullere handlingsplanen i trafikksikkerhetsplanen for Radøy kommune, og denne rapporten vil være eit innspel til dette arbeidet.

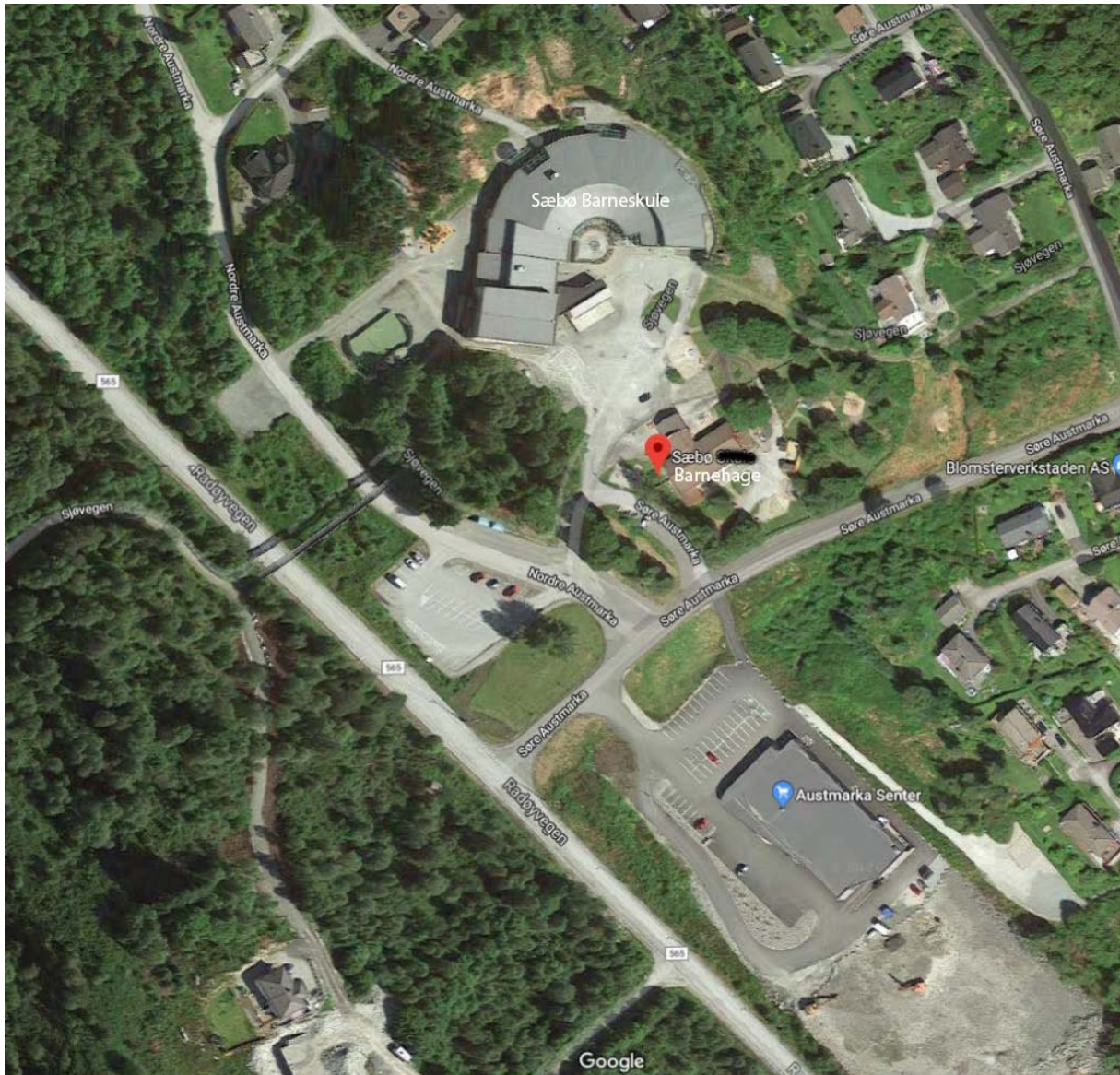
## 1.1 Synfaring og møte

Norconsult gjennomførte synfaring og møte med kommunen 7. juni 2018. Ved Sæbø barnehage blei det gjennomført eit kort uformelt møte med barnehagestyrar Tony Vetaas før det blei gjort ein synfaring i området. På rådhuset i Manger blei det gjennomført eit uformelt møte ledet av Lisbeth Toppe Alvær der mellom anna rektor Alexander Kjesæth deltok. Etter møtet blei det gjennomført synfaring ved ungdomsskulen, der ein representant frå idrettslaget deltok.

## 2 Dagens situasjon

### 2.1 Sæbø barnehage

Sæbø barnehage har lokalar i gamle Sæbø skule som ligger i byggefeltet Austmarka søraust i kommunen. Næraste nabo er nye Sæbø barneskule. Barnehagen ligg tett opp mot innkøyringa til bustadområdet, sjå kart under:



Figur 1 Flyfoto over området rundt Sæbø barnehage, kjelde: Google maps.

Utfordringa her er først og fremst knytt til stopp og parkering like ved barnehagen i samband med levering og henting i barnehage og til barneskulen. Men det er òg eit problem at det er for få parkeringsplassar i området i deler av døgnet. Dette gjeld spesielt i samband med ulike arrangement som haldast i barnehagen og skule der alle foreldra er samla over lengre tid. Forholda kan da bli litt kaotiske, noko bileta på dei neste sidene syner.



Figur 2 Bilde (2 stk.) som syner forholda like utanfor barnehagen under eit foreldrearrangement.



Figur 3 Bilde (2 stk.) Nokre parkerer langs samleveggen inn i bustadområdet.



### 2.1.1 Parkering - behov og tilbud

Ulike grupper har behov for parkering i område, her er eit oversyn over dette:

- Austmarka senter har behov for kundeparkering og parkering til tilsette og plass for varelevering. Dette er løyst innanfor eige areal på sørsida av Søre Austmarka. I opningstida til senteret kan ein ikkje pårekna å kunne parkere her om ein ikkje skal inn og handle.
- Sæbø barnehage har behov for korttidsparkering (10-15 min) i samband med levering og henting i barnehagen. Dette løysast i dag med parkering langs vegsløyfa framfor barnehagen. Men denne løysinga er ikkje fullgod og har utfordringar knytt til trafikksikkerheita.
- Sæbø skule har behov for stopp for av- og påstiging morgon og ettermiddag. Dette løysast i dag ved stopp langs den same sløyfa ved barnehagen, noko som skapar konflikt og trafikkfare opp mot henting og levering i barnehagen.
- Pendlarar har behov for parkering ved snuplass for buss på dagtid. Ein del av bussane til Knarvik og Bergen snur ved Austmarka, og desse nyttast av pendlarar frå bustadfeltet og andre deler av kommunen. Parkeringsplassen på vestsida av Nordre Austmarka er difor normalt heilt full på dagtid, noko bildet under syner. Talet på lovlege plassar er noko avgrensa i høve til tilgjengeleg areal. Dette for å gje plass nok til at bussane kan snu gjennom parkeringsplassen.



Figur 4 Parkeringsplass på andre sidan av Nordre Austmarka er full heile dagen med pendlarparkering.

- Tilsette ved skule og barnehage har moglegheit for å parkere på eigen plass eit stykke lengre nord langs Nordre Austmarka.

Det behovet som i dag ikkje har ei eiga parkeringsløyseing er foreldreaktivitetar ved barnehage og skule om ettermiddagen. Til dette er det ikkje ledig parkeringskapasitet i området, og ein får kaotiske tilstandar som bileta på side 7 og 8 syner. Seinare på kveldstid vil det vanlegvis vere noko ledig kapasitet på vestsida av Nordre Austmarka, sidan ein da ikkje har konflikt med pendlarparkeringa.

## 2.1.2 Tilbod til gåande og syklande i området

Tilbodet til mjuke trafikantar i området ber preg av at det ikkje har blitt endra i samband med utbygging og etablering i området dei seinaste åra. Gangsystemet leier trafikantane via pendlarparkeringa ned til fortau langs Søre- og Nordre Austmarka. Kryssingspunkta med lokalvegssystemet er ikkje klart definerte, og Austmarka senter er heller ikkje kopla godt saman med systemet. Generelt sett er trafikkarealet utflytande og definerer ikkje klart kor ein skal gå, sykle, køyre eller kan parkere.



Figur 5 Trafikkarealet er utflytande utan klårt definerte kryssingspunkt for gåande og syklande.

Langs sløyfa framfor barnehagen og skulen er det ikkje satt av eigne areal til gåande i det heile. Her må barn og foreldre gå innimellom parkerte biler for å ta seg fram til barnehage og skule, sjå bilde under:



Figur 6 Ingen fortau langs barnehagen, skapar uklåre forhold for foreldre som skal levere og hente.

### 2.1.3 Vurdering av trafikksikkerheita i området

I heile dette området vil køyrefarten normalt være låg. Samanstøyt og ulukker mellom motorkøyretøy vil difor truleg ikkje gje alvorleg skade for dei involverte. Denne vurderinga omfattar difor berre moglege konflikhtar mellom køyretøy og mjuke trafikantar.

I følgje Statens vegvesen sitt ulukkesregister så er det tidlegare berre registrert ei ulukke i området: påkøyring bakfrå i Søre Austmarka like ved krysset med fylkesveg 565. Denne ulukka ga lettare skade.

Dei hendingane ein kan sjå føre seg som involverer mjuke trafikantar er:

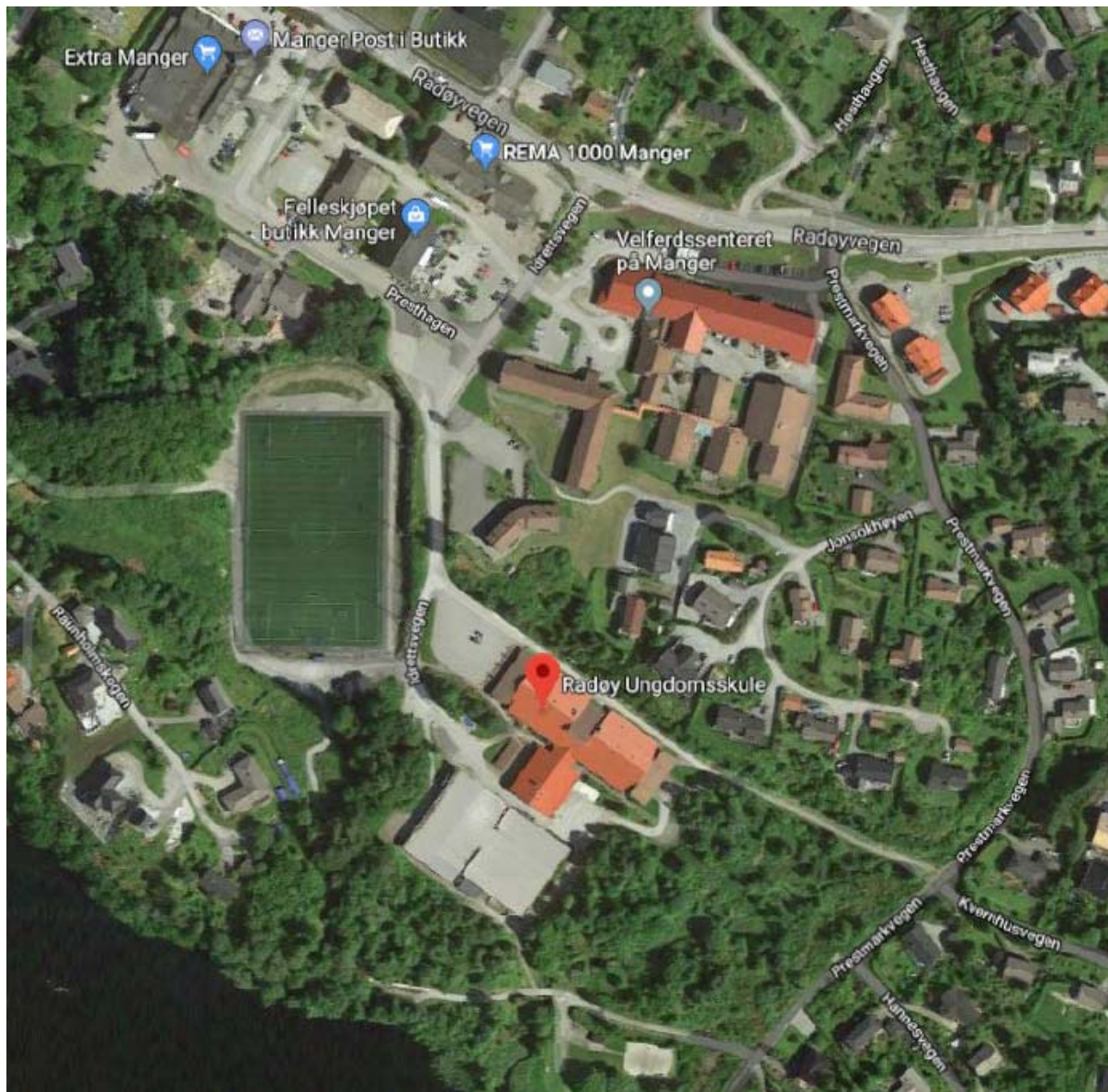
- påkøyring av fotgjengar eller syklist som kryssar køyreveg når dei går/syklar gjennom området,
- påkøyring av fotgjengar eller syklist som går/syklar langs etter køyreveg i området,
- påkøyring av førar/passasjer som går inn eller ut av køyretøy som har stansa eller parkert.

Når det gjeld dei to første hendingane kan dei føre til alvorleg skade sjølv om farten er relativt låg. Spesielt gjeld dette om eit tungt køyretøy er involvert, til dømes buss. Mykje avhenger av treffpunkt, samt alder og helsetilstand på den påkøyrde. For den siste hendinga vil som oftast skadegraden bli låg om farten på køyretøyet og er låg, men om det er små barn involvert kan sjølv ei påkøyrslø i svært låg fart gje alvorlege konsekvensar.

Basert på ulukkesdata for området kan vi seie at det er lite truleg at ei ulukke vil skje, men nærleiken til skule og barnehage tilseier at terskelen for å vurdere tiltak bør vere låg. Norconsult vil difor tilrå at det gjerast tiltak for å betre trafikksikkerheita i området. Dei aktuelle tiltaka er nærare omtalt nærare i kap. 3.

## 2.2 Radøy ungdomsskule

Ungdomskulen ligg i enden av Idrettsvegen i Manger sentrum. Næraste nabo er Radøyhallen og idrettsplassen på Grønålen, sjå flyfoto under:



Figur 7 Flyfoto over området rundt Radøy ungdomsskule, kjelde Google.

Plasseringa skulle tilseie at trafikkforholda rundt skulen skulle vere enkle og relativt sikre, men to forhold gjer at dette ikkje nødvendigvis stemmer:

- Det er ikkje etablert fortau eller gangveg langs vegen fram til skulen og det er heller ikkje eit klart definert kryssingspunkt inn til skulen.
- Det går ein del trafikk til og frå Radøyhallen som køyrer rundt hallen via skuleplassen fram til inngangen eller vareleveringa på baksida av hallen.

### 2.2.1 Tilbod til gåande og syklande i området

Gåande og syklande til skule, idrettsplass og Radøyhallen har i dag ikkje noko separat tilbod ned den siste delen av Idrettsvegen. Øvste del av strekninga har om lag 5 meter brei vegbane og ca. 1 m ikkje-asfaltert skulder mot idrettsplassen, sjå bilde under:



Figur 8 Øvste del av strekninga ned mot skulen.

Nedre del av vegen er noko smalare og utan skulder, sjå bilde under:



Figur 9 Nedre del av strekninga mot idrettsplass og Radøyhallen

Om ein går eller sykklar ned Idrettsvegen og skal til ungdomsskulen som også huser kommunen sitt bibliotek, må ein krysse vegen på ein eller annan stad langs strekninga. I dag er det ikkje noko klart definert kryssingspunkt her.

## 2.2.2 Tilkomst og parkering til idrettsplass og Radøyhallen

Tilkomst til idrettsplassen er i dag via avkøyrsløse frå Idrettsvegen nedst i bakken. Denne avkøyrsla skal normalt være stengt for innkøyring med kjetting, men kjettingen var ikkje hengt opp når synfaringa vart gjennomført. Det er berre plass til nokre få bilar i denne avkøyrsla og ingen oppmerka parkeringsplassar. Trening og annan aktivitet på idrettsplassen går stort sett føre seg etter skuletid, og då kan skulen sin parkeringsplass nyttast. Ved større arrangement parkerast det og på skulder langs Idrettsvegen.



Figur 10 Avkøyring til idrettsplass

Radøyhallen er ein fleirbrukshall som huser mange ulike aktivitetar. Inngangane til dei ulike aktivitetane er fordelt på fleire sider av hallen, og nokre av dei er avhengig av god åtkomst, til dømes terapibasseng for personar med ulike funksjonshemmingar. For å kome til søre og vestre side av hallen må ein køyre over deler av skuleplassen til ungdomsskulen. Dette gjeld og for varelevering til hallen. Elles er tilbodet på parkeringsplassar ved hallen dårleg. Her er ein og i stor grad avhengig av å kunne parkere på skulen sin parkeringsplass eller på deler av skuleplassen.

Hovudinngangen til hallen leder rett ut i ein trong passasje mellom skulebygget og hallen. Køyring forbi her er regulert med skilt 306.1 «Forbod for motorvogn» med underskilt 08-15 og «Gjeld ikkje varetransport». Dette for å hindre/reducere trafikk over skuleplassen i skuletida.



Figur 11 Parkering ved Radøyhallen er svært avgrensa. Berre to plasser for funksjonshemma er skilta i nærleiken av hovudinngangen.



Figur 12 Trong passasje mellom ungdomsskule og Radøyhallen, like ved hovudinngangen til hallen.

### 2.2.3 Vurdering av trafikksikkerheita i området

I heile dette området vil køyrefarten normalt være låg. Samanstøyt og ulukker mellom motorkøyretøy vil difor høgst truleg ikkje gje alvorleg skade for dei involverte. Denne vurderinga omfattar difor berre moglege konflikhtar mellom køyretøy og mjuke trafikantar.

I følgje Statens vegvesen sitt ulukkesregister så er det tidlegare registrert to ulukker i området, men begge har skjedd i øvre deler av Idrettsvegen utanfor området som denne vurderinga omhandlar. Ein fotgjengar og ein syklist vart lettare skadd i desse ulukkene.

Dei hendingane ein kan sjå føre seg som involverer mjuke trafikantar er:

- påkøyring av fotgjengar eller syklist som kryssar køyreveg når dei går/syklar gjennom området,
- påkøyring av fotgjengar eller syklist som går/syklar langs etter køyreveg i området,
- syklist som køyrer på fotgjengar, veltar eller køyrer utfor vegen,
- påkøyring av skuleelev som oppheld seg på skuleplassen ved Radøyhallen.

Når det gjeld dei to første hendingane kan dei føre til alvorleg skade sjølv om farten er relativt låg. Spesielt gjeld dette om eit tungt køyretøy er involvert, til dømes ein lastebil. Mykje avhenger av treffpunkt og alder og helsetilstand på den påkøynde. For hendinga der ein syklist er utløysande orsak til ulukka kan skadegraden lett bli alvorleg. Strekninga ned mot skolen ligg i fall, og syklistar kan kome opp i relativt høg fart her. Påkøyring av skuleelev på skuleplassen kan gje alvorlege konsekvensar om til dømes en lastebil er involvert.

Basert på ulukkesdata for området kan vi seie at det er truleg at ein ulukke vil kunne skje i området igjen. Det har vore to ulukker som involverer fotgjengar/syklist langs Idrettsvegen sidan 2009, og høg aktivitet i området i kombinasjon med manglande tilbod til mjuke trafikantar gjer at det er fare for nye hendingar. Norconsult vil difor tilrå at det gjerast tiltak for å betre trafikksikkerheita i området. Dei aktuelle tiltaka er nærare omtalt i kap. 3.



## 3 Forslag til tiltak

### 3.1 Sæbø barnehage

Norconsult har sett nærare på området mellom Sæbø barnehage, Søre Austmarka og fylkesveg 565. I dette området foreslår vi to tiltak som i prinsippet kan etablerast uavhengig av kvarandre. I høve til trafikksikkerheita for barnehagen er tiltak 1 det viktigaste og bør prioriterast. Tiltak 2 er noko meir omfattande, og vil betre både sikkerheita og dei trafikale forholda i eit større område. Skisse som syner begge tiltak er lagt ved rapporten.

1. **Fortau og oppmerka plasser for stans og parkering ved barnehagen**, dette tiltaket går ut på å etablere fortau i snu-sløyfa langs barnehagen. Fortauet knytast saman med eksisterande fortau langs Søre Austmarka og det etablerast kryssingspunkt over avkøyrsla til snu-sløyfa. Langs fortauet kan det merkast og skiltast plass for stans og korttidsparkering, til dømes maksimalt 15 minuttar. Tiltaket vil syte for at gangtrafikk til og frå barnhage og skule kan gå uhindra av inn- og utkøyring i snu-sløyfa.

På motsett side kan det etablerast nokre parkeringsplassar som kan nyttast utan restriksjonar. På skissa som legg ved er det vist 3 slike plassar, men her er det meir areal tilgjengeleg slik at talet på plassar kan aukast. Er dette aktuelt vil noko sprenging og planering måtte påreknast.

2. **Utviding av pendlarparkering og etablering av ny snuplass for buss**, dette tiltaket går ut på å utvide tilbodet for pendlarparkering og anna parkering i området. Samstundes kan ein syte for at gang- og sykkeltrafikk kan gå gjennom området på ein trafikksikker måte, og buss vil kunne snu i området utan å køyre gjennom parkeringsplassen. Omfanget av dette tiltaket vil kunne skalerast opp og ned etter kor mange parkeringsplassar ein ynskjer.

I dag er det 32 parkeringsplassar her. Skissa som vi har laget syner en løysing med 76 plassar. Da er heile arealet mellom fylkesvegen, Nordre Austmarka, Søre Austmarka nytta til parkering eller gang/syssel. Det er og satt av plass til ny snuplass for buss heilt nord i området inntil gangbru, sjå vedlagt skisse. Skissa syner i grove trekk korleis forholda kan løysast, men går ikkje i detalj på utforming av snu-areal for buss, inn- og utkøyring til parkering eller kryssingspunkt for gåande og syklande.

Tiltaket er relativt omfattande og kan bli kostbart. Norconsult vil foreslå at kommunen kontaktar Skysst og fylkeskommunen for å finne ut av om dei kan være villig til å bidra til realisering av tiltaket. Det vil truleg òg krevje utarbeiding av reguleringsplan.

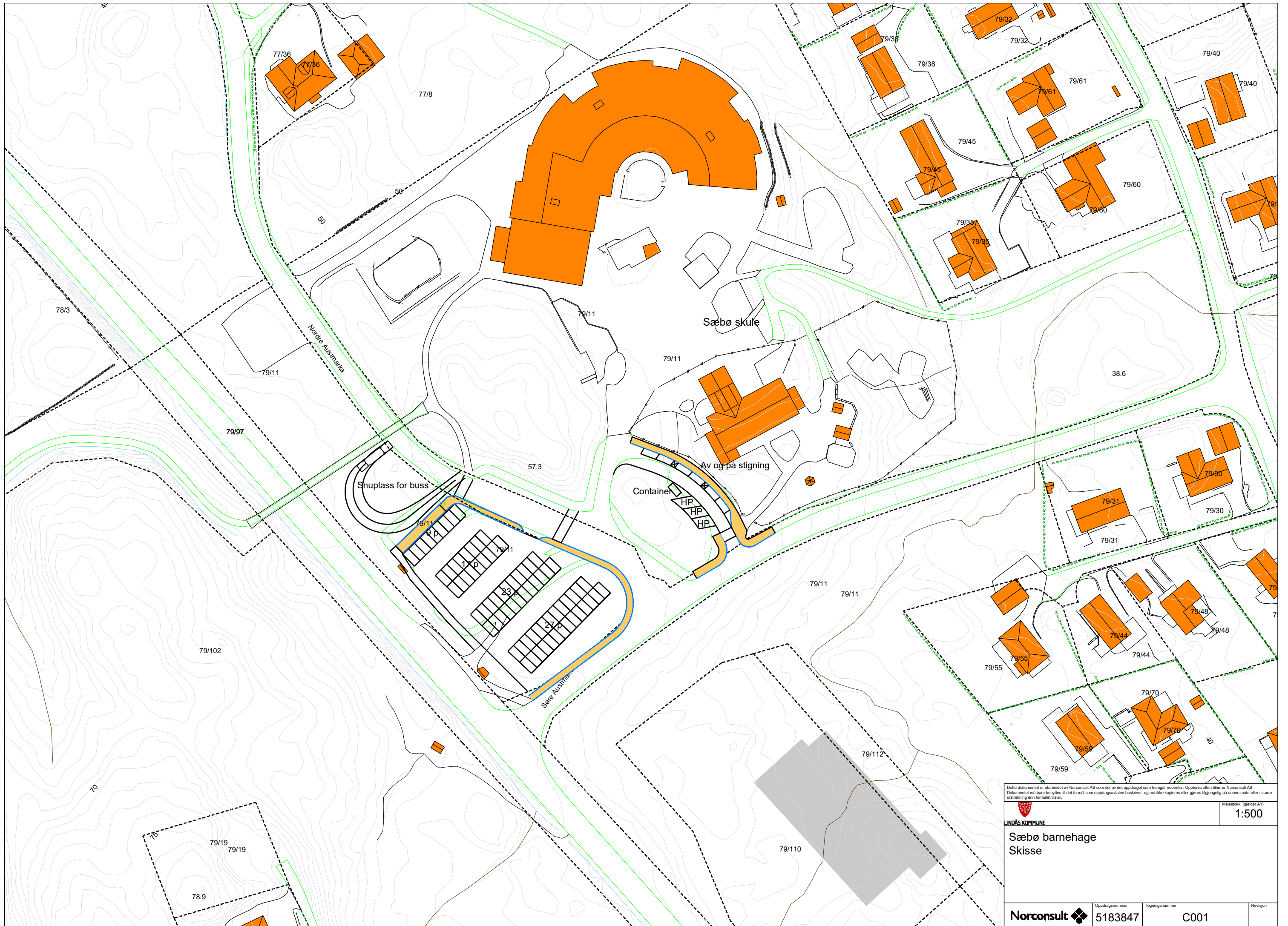
### 3.2 Radøy ungdomsskule

Norconsult har sett nærare på strekninga langs Idrettsvegen frå busshaldeplass til Radøyhallen. Her har vi forslag om til saman 6 deltiltak. Nokre av desse er av ein slik art at dei kan etablerast utan samanheng med andre deltiltak, medan andre heng i hop slik at dei bør etablerast samla. Skisse som syner alle tiltak vi foreslår er lagt ved rapporten.

Vi har gjort ein grov prioritering av deltiltaka, og den går fram av rekkefølga i lista nedanfor:

- Fartsdempande tiltak i Idrettsvegen**, Idrettsvegen er i dag skilta som 30 km/t sone, men det er ikkje utført nokre fartsdempande tiltak i nedre deler av vegen. Sjølv om fartsnivået truleg er relativt lågt kan enkeltkøyretøy (både bilar og sykklar) kome opp i for høg køyrefart i høve til sikkerheita for mjuke trafikantar. Norconsult tilrår tre fartshumpar/opphøgd gangareal på strekninga, sjå vedlagt skisse for plassering. Tiltaket kan etablerast utan at andre tiltak utførast samstundes, men om tiltak 2 skal utførast bør desse to tiltaka samordnast. Om tiltak 2 ikkje kan utførast tilrår vi at det etablerast kantstein langs vestsida av vegen for å hindre parkering, slik at vegskulder kan nyttast som gangveg.
- Gang- og sykkelveg frå busshaldeplass ned til idrettsplass på vestsida av Idrettsvegen**, dette er eit viktig tiltak for å gje skuleungdom og andre mjuke trafikantar eit sikkert tilbod på strekninga. Tiltaket kan samordnast med etablering av tursløyfa som er under planlegging nord for idrettsplassen, og det bør samordnast med tiltak 1 - fartsdempande tiltak i Idrettsvegen. For å sikre god tilkopling mot idrettsplassen og Radøyhallen er det naudsynt at gang- og sykkelvegen førast ned heile bakken og ikkje avsluttast ved parkeringsplassen til skulen. Tilrettelagde kryssingspunkt bør etablerast i kvar ende av strekninga, sjå vedlagt skisse.
- Oppstramming av området mellom idrettsplass og Radøyhallen**, dette er eit tiltak for å tydeleggjere kva for nokre delar av arealet som er tiltenkt køyring, parkering og gangtrafikk. Tiltaket kan etablerast uavhengig av dei andre tiltaka, men heng saman med tiltak 1 og 2 i kryssingspunktet ved idrettsplassen. Tiltaket går ut på å gje dei mjuke trafikantane eit sikkert areal på austsida av vegen skilt frå køyrearealet med kantstein. På vestsida av vegen kan det opparbeidast parkeringsplass for inntil 10 personbilar for besøkande til Radøyhallen eller idrettsplass. Plassane for funksjonshemma tett på hallen kan justerast og merkast riktig og søppelcontainer kan flyttast til parkeringsplass.
- Sikring av areal mellom Radøyhallen og ungdomsskulen**, dette tiltaket går ut på å etablere eit opphøgd areal mellom bygga slik at dei køyrande tydeleg forstår at her ferdast mange fotgjengarar og at farten må dempast monaleg. Eit alternativ kunne vore å etablere ein bom for å halde køyringa over skuleplassen til eit minimum. Men dette er i praksis ikkje foreinleg med den ferdsla ein har rundt bygget i dag. Skal det framleis være lovleg å køyre inn her etter skuletid blir det krevjande å løyse dette med ein bom, da nokon må opne og lukke bommen kvar dag. Slike bommar blir ofte ståande opne heile tida etter noko tid. Vi tilrår difor å oppretthalde dagens regulering med skilt 306.1 og underskilt, og i staden sikre området med eit opphøgd areal.
- Oppstramming av snuplass for buss**, fleire bussar nyttar denne sløyfa for å snu og tene haldeplass. Plassen er stor og utflytande, og vi tilrår difor ein oppstramming der haldeplass vinklast 90 grader på Idrettsvegen og fortau utvidast monaleg. Tiltaket heng saman med tiltak 2, og bør ikkje utførast om ikkje tiltak 2 skal gjennomførast. Det heng og saman med tiltak 6 med eit kryssingspunkt for gåande.
- Fortau på austsida av Idrettsvegen ned til gangveg aust for ungdomsskulen**, dette er eit tiltak for å kople saman eksisterande fortau i øvre del av Idrettsvegen med gangveg aust for ungdomsskulen. Det finnast tilgjengeleg areal til eit slik fortau langs denne delen av Idrettsvegen sjølv om det byggast gang- og sykkelveg på motsett side. Vår vurdering er at det er eit behov for gangtilbod på begge sider av vegen, men at gang- og sykkelvegen på vestsida er viktigast. Tiltaket heng saman med tiltak 5 i kryssingspunktet ved busshaldeplassen, men kan for så vidt etablerast uavhengig av dei andre tiltaka.

## 4 Vedlegg, skisser av tiltak



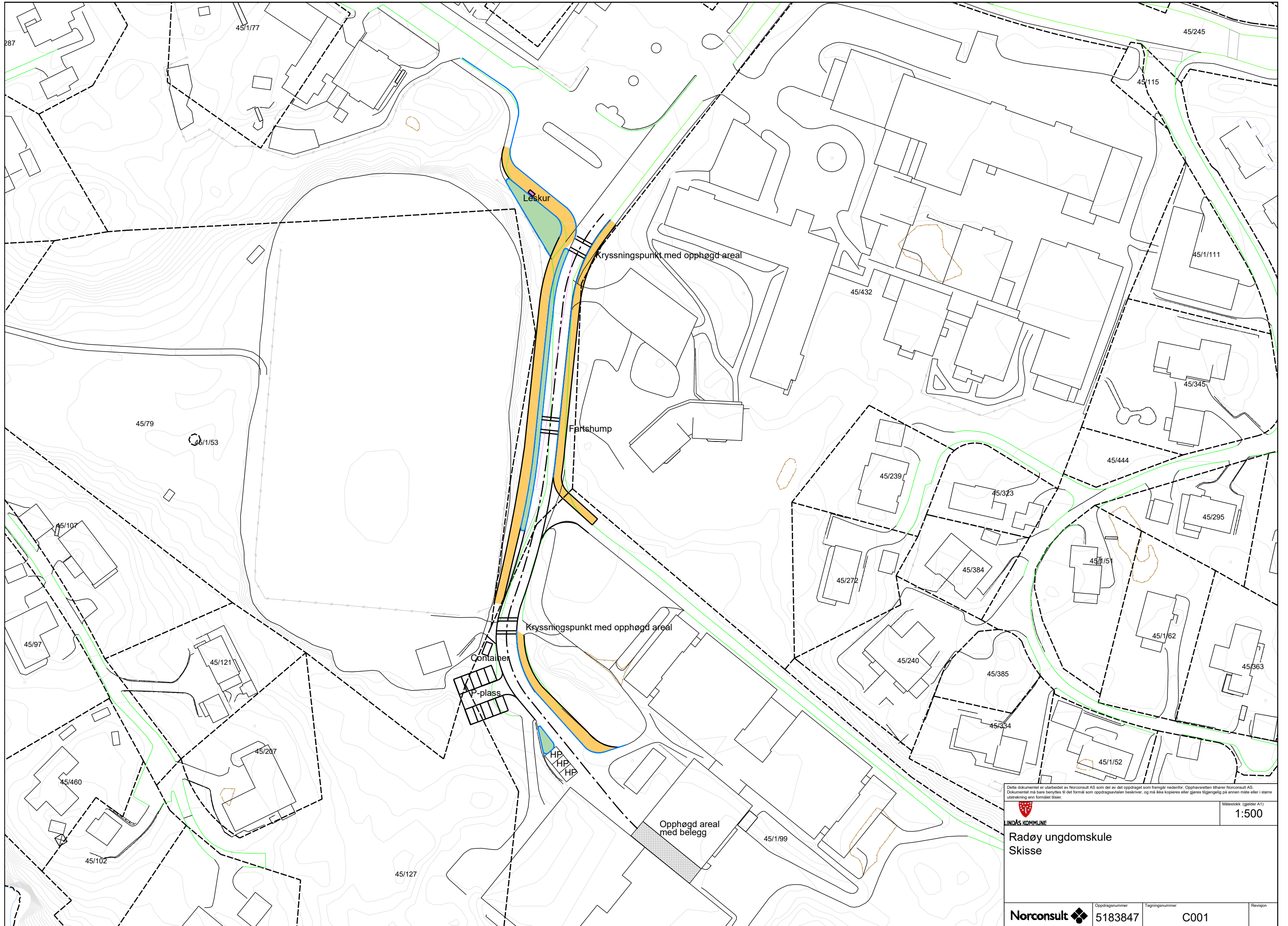
Dette dokumentet er utarbeidet av Norconsult AS som del av det oppdraget som fremgår nedenfor. Opphavsretten tilhører Norconsult AS.  
 Dokumentet må bare benyttes til det formål som oppdragsavtalen beskriver, og må ikke kopieres eller gjøres tilgjengelig på annen måte eller i større utstrekning enn formålet tilsier.

**LINDÅS KOMMUNE**

**Sæbø barnehage**  
**Skisse**

Målestokk (gjelder A1) **1:500**

Norconsult	Oppdragsnummer <b>5183847</b>	Tegningsnummer <b>C001</b>	Revisjon
------------	----------------------------------	-------------------------------	----------



Dette dokumentet er utarbeidet av Norconsult AS som del av det oppdraget som fremgår nedenfor. Opphavsretten tilhører Norconsult AS.  
 Dokumentet må bare benyttes til det formål som oppdragsavtalen beskriver, og må ikke kopieres eller gjøres tilgjengelig på annen måte eller i større utstrekning enn formålet tilsier.

**LINDÅS KOMMUNE**

**Radøy ungdomskule**  
 Skisse

Målestokk (gjelder A1) **1:500**

<b>Norconsult</b>	Oppdragsnummer <b>5183847</b>	Tegningnummer <b>C001</b>	Revisjon
-------------------	----------------------------------	------------------------------	----------