

# **Kulturhistoriske landskap av nasjonal interesse i Hordaland**

**Utkast til rapport**

**med kart**

**Riksantikvaren, november 2016.**

UTKAST

## Innhald

### I. Hordaland – landskap og kulturhistorie

#### II. Omtale av dei einiskilde landskapa

1. Den Indre farleia
2. Byfjellene i Bergen
3. Fitjarøyane
4. Søre Bømlo - Hespriholmen
5. Etne
6. Rosendal
7. Indre Sørfjorden
8. Ytre Sørfjorden
9. Eidfjord

### I. Hordaland – landskap og kulturhistorie

Namnet Hordaland er kjend frå skriftlege kjelder frå om lag 800 e.Kr. Namnet viste då til dei ytre strøka, Sunnhordland og Nordhordland. Samstundes vaks det fram ei førestilling om Hordafylket som femna om dagens Hordaland, og Gulen til Dingjanaset. I mellomalderen var Hordaland delt i fire fjordungar som var rettskrinsar under fylkestinget - Nordhordland, Sunnhordland, Voss og Hardanger. Delinga er geografisk, men peikar på kulturelle skilnader som dels har halde seg fram til vår tid. Sunnhordland og Hardanger var sete for mange av adelslektene på Vestlandet, på Voss finn ein eit høgt tal sjølveigande storbønder, medan det i Nordhordland er mange små bruk og felleseige.

I tidlig steinalder er det ved rike straumar og sund i ytre strøk, som Fosnstraumen og Vindenes, vi finn dei fyrste busetnadane om lag 9000 f.Kr. Steinalderfolket breidde seg vidt omkring der isen for, og fann mellom 7000 og 7500 f.Kr. vegen til jakt- og fiskeressursane i fjellet og på Hardangervidda.

Jordbruket kom til Hordaland om lag 3000 f.Kr., tidlegast i ytre strøk, som ved Straume på Radøy. Klimaet her var mildt og det var truleg eit svedejordbruk med lyngheier og utegangarsau som breidde seg. I ytre strøk har fisket heilt fram til vår tid knytt busetnad til sjøen, men jordbruket og endringar i klimaet gjorde at ein lenger aust fekk eit anna næringsgrunnlag. Gardane i midtre og indre strøk, som i Kvam og Ullensvang, har i staden større innmark og stølar med jakt- og fiskerettar i fjellet som ein viktig del av gardsdrifta. Enkelte stader i indre strøk, som Eidfjord, kunne jakta i fjellet kaste like mykje av seg som gardsdrifta. Her er og mektige vitnesbyrd om rikdom frå jernvinneområde som er mellom dei største og tidlegaste i landet.

Farleia nord-sør og fjordarmane som tek ein frå vest til aust, har vore dei fremste ferdselsvegane i fylket i uminnelege tider. Knutepunkt vaks fram på stader der vegar møtte fjorden, som Eidfjord og Odda. Langs dei meir sentrale ferdselsvegane har det blitt etablert ulike maktsete. Hundretals gravrøyser som viser veg langs fjordane og leia kan vitne om ferdsel, makt og tilhøyrslse. I jernalderen

trer det i ytre strøk fram gardar som etterkvart vart kongsgardar – på Fitjar, Lygra, Alrekstad og Seim. Kongar veksla i lang tid bustad mellom desse stadane.

I sagalitteraturen heiter det at Hordaland var midt i landet. Dette vitnar om ei sjøvend organisering og forståing av landskapet som sto seg fram til Bergensbanen sto ferdig i 1909. I heile denne perioden var det like kort veg til hamner i Nord- Atlanteren som til Austlandet, og det er talande at sagalitteraturen skildrar vegen til Amerika frå Hernar i Øygarden. Hordaland har hatt nære band til områda rundt nordsjøbassenget, og høyrer heime i eit nord-atlantisk kulturfellesskap som deler historie og materiell kulturarv som lyngheier, samanbygde hus og grindverksbygging.

Strategisk plassert ved leia, mellom to lange fjordar og tett ved utfartshamnene vestover, vaks handelstaden Bergen fram på 1000-talet. Då måtte hamna flyttast frå den eldre kongsgarden Alrekstad til Vågen. Tørrfiskhandelen gjorde byen til ein av dei største i Norden i mellomalderen, og den var ei viktig importhamn for korn. Bergen var den største byen i landet fram til 1833.

I historisk tid vart sentrale samfunnsfunksjonar plassert ved leia og på viktige stader ved ferdsevegane. Dei fekk framståande posisjonar i landskapa, gjerne der det alt var samlande funksjonar frå før. Kyrkjer, prestegardar, handelsstader og embetsmannsgardar prega landskapet i bygdene dei vart lagde i. Bergen har gjennom desse strukturane formidla kulturelle impulsar frå Europa til distrikta i Hordaland og elles på Vestlandet. I hundreåra etter reformasjonen vart etterkvart embetsmannsgardar, gjestgjevar- og handelsstader liggjande som små øyer av bykultur og bergensk byggeskikk i bygdene.

Oppfinninga av oppgangssaga og stor etterspurnad etter trevirke på dei britiske øyar gjorde at mykje av dei gamle skogane i Hordaland vart hogde. I Sunnhordland og Hardanger, der dei hadde oppgangssag og utskipingskai, var det stor handel med Skottland frå 1500-talet til 1753. Fyrst etter den andre verdskrigen og dei store skogplantingskampanjane breidde skogen seg i Hordaland igjen, no med mykje gran. I vår tid er landskapet òg mange stader prega av attgroing.

Streng vintrar og storstilt gruvedrift austpå auka talet på farande over Hardangervidda på 16- og 1700-talet. Driftekarar kjøpte ungdyr i vest og tok dei til beitene på Hardangervidda. Frå Hardanger vart det ført store dyreflokkar og talg til Kongsberg. Skreppekarar selde ulike varer til folk i bygdene vestpå. Slepene over Hardangervidda, felæger og beitevollar er minne om denne trafikken. Slepene tok ein også til marknadsstadar i fjellet der folk frå aust og vest gjorde handel. I det særlege pilegrimsmålet Røldal var marknaden samanfallande med katolsk høgtidsfeiring heilt fram til 1830-talet.

Dei reisande har i lang tid vore ein del av dagleglivet langs kysten i Hordaland, der folk reiste og budde i båt. Dei reiste frå stad til stad og utførte spesialiserte handverk og vøling. Det er hevda at desse båtreisande var den største nomadiske gruppa på sjø i Nord-Europa. Dei hadde truleg eit godt hopehav med dei fastbuande, men levesettet forsvann etter kvart, m.a. som følgje av statleg politikk. Korreksjonsinstitusjonar, som barneheimen på Askviknes, bidrog til tvangsassimilering av folkegruppa. Vi har få spor etter leveviset deira i dag.

Utover 1800-talet fekk landskapet ein framstående plass i den gryande nasjonale sjølvkjensla. Med Bergen som innfallsport for framstående kunstnarar vart det skapt ei nasjonalromantisk framstilling som skildra eit skjønt landskap med fjell og fjord, og folka som budde i det. Særleg var Hardanger eit viktig reisemål og motiv for tilreisande kunstnarar og turistar frå heile Europa.

Den industrielle revolusjonen prega samstundes Hordaland i ei ny retning utover på 1800-talet. Langs fjordar og sjø er det mange gunstige stader med god hamn og tilgang til vassdrag der industristader kunne etablerast, som Ytre Arna og Alvøen. Heile samfunn vart bygd på slike stader. Idear og kapital frå utlandet, elektrisk kraft og nyvinningar innan samferdsel forsterka utviklinga etter 1900, og industrisamfunn frå denne tida, som Odda og Tyssedal, pregar heile landskapsbiletet. Den nyaste industriutviklinga etter at olje og gass vart funne i Nordsjøen har påverka særleg dei ytre bygdene og skapt nye landskap rundt anlegg som Mongstad og Kollsnes. I tillegg har det utvikla seg ei ny form for mangesysleri, ikkje minst koplinga nordsjøarbeidar og småbrukar.

Folk flytta i nyare tid frå bygdene til byar og tettstader, og samferdselstekniske nyvinningar på 1900-talet flytta gradvis samanhengane mellom dei menneskpte strukturane i landskapet frå sjø til land. Bergensbanen, bilveggar og flyplassar dreiv fram eit systematisk skifte i bustadmønster, samhandling og stadbygging.



## II. Omtale av dei einskilde landskapa

### Den Indre Farleia

*Fiskarbondelandskap og farlei. Lyngheilandskap*

#### Plassering

Kommunar: Austrheim, Lindås og Radøy

Areal: 196 km<sup>2</sup>

Området ligg i landskapsregionane 20) Kystbygdene på Vestlandet og 21) Ytre fjordbygder på Vestlandet

#### Skildring

I enden av den geologiske formasjonen Bergensbogane ligg eit langstrakt landskap som strekkjer seg mot nordvest. Det er rivna i talrike låge landtunger og øyar. Området strekkjer seg frå Alversund til Kjelstraumen, og frå Hundvin i Lindås til nordvest om Mjøs på Radøy. Her er mildt kystklima og vekslende vilkår på land, frå skrint jordsmonn til større avsetningar av fruktbar, sjølvdrenerande jord. I sjøen er det rike og sterke straumar. Ei heilårsopen farlei fører frå Alverstraumen, gjennom den vidare Lurefjorden og ut Kjelstraumen i Austrheim.

Dei rike saltvasstraumane har gjeve grunnlag for meir permanent busetnad i steinalderen, og her byrja ein tidleg med jordbruk. Den rike funnstaden Fosnstraumen nord om Mjøs, der brua i dag forbind Radøy og Fosnøya, er mellom dei mest framståande døma på tidleg permanent busetnad i landet. På Straume, like ved, er det funne om lag 4500 år gamle pollen av korn som vitnar om bufast kombinasjonsbruk av jordbruk og fiske.

Eit kultivert lyngheilandskap har breidd seg over mykje av området, særleg i utmarkene i ytre strøk, der det er mykje skrinn jord. Lyngheiene på Lygra er eit markant landskapselement med stor tidsdjupne. Landskapet er framleis prega av lite trevekst i ytre strøk, og har store myrer der ein har henta brensel. Det skogfattige landskapet er eit av kjerneområda for samanbygde hus og for bruk av stein som byggemateriale til gardflorar, løer og steingjerde. Slik fortel landskapet også om eit kulturfellesskap kring Nordsjøen. Dei mange små bruka som pregar landskapet i dag har eigedomsstruktur frå etter jordskiftet, men fiskarbonden har fram til våre dagar hatt det same kombinerte livsgrunnlaget som dei som slo seg ned på Straume.

Ressursrikdom i området er spegla i stadnamn som Njøten og Hundvin, og har gjeve grunnlag for maktstrukturar. Gravrøyser ved farleia vitnar om storfolk i området i forhistorisk tid. Rike funn knytt til dei sjølvdrenerande dyrkingsfeltene på Lygra og Seim stør opp om at sagematerialet seier dei var kongsgardar. Seim, der Håkon den gode etter tradisjonen skal være gravlagt, ligg midtvegs mellom dei tronge innløpa til farleia. Her har vore uvanleg mange bautasteinar, og enno står ein i kvar ende av den gamle innmarka i bygda. Bøkeskogen på Vollom er den nordlegaste i verda og frå vikingtida, og vitnar om eit handelsnettverk til kontinentet.

Etter landssamlinga vart maktstrukturane i Nordhordland oppløyse. Mykje eigedom i området vart lagt under krona, kyrkja og klostra frå 1100-talet av. Kyrkjestadene Alversund, ved Alverstraumen, Seim og Lygra dominerte frå no av utsynet frå leia. På Lindås ligg ruinen til ein av to kjende steinkyrkjer i Nordhordland. Truleg er den frå 1100-talet.

Stadnamnet Festo midtvegs i leia vitnar om ferdselen som har vore her. Handels- og overnattingsstader for langvegfarande var det i Alverstraumen, i Kjelstraumen og på Bruknappen. Også «Kipestrilen» som heldt til i området brukte leia for å kome til Bergen med varer. Ved ventestader langs dei sterke straumane er det boltar og ringar som fortel om korleis ferdselen gjekk føre seg før motorane kom. Seinare vart dampskipkaiene knutepunkt og post-, gjestgjevar- og handelstader. Lindåsslusane er eit særmerkt kulturminne frå denne tida.

### **Landskapskarakter**

Landskapet ligg innaskjers, er lågt og langstrakt, og strekkjer seg mot nordvest. Det er rivna i talrike landtunger og øyer, der fjordar, straumar og sund skil og bind saman. Landskapet fortel om overgangen frå dei fyrste faste bustadene med fangst og fiske som leveveg, til eit kombinert næringsgrunnlag av fiske og jordbruk i det milde kystklimaet, heilt fram til vår tid. Lyngheilandskapet på Lygra er eit markant element. Landskapet er prega av lite trevekst i ytre strøk, og store myrer. Landskapet er eit kjerneområde for samanbygde hus og for bruken av stein som byggemateriale. Kongsgarden på Seim låg i den grøderike bygda Seim, som ligg strategisk til, midtveges mellom innløpa til farleia. Her er bautasteinar, og bøskeskog frå vikingtid som fortel om handel med kontinentet.

I dette landskapet går den indre farleia, frå Alversund til Kjelstraumen. Leia har små og middels store rom, og passerer mange kulturminne knytt til denne viktige, heilårsopne ferdselsåra.

### **Nasjonal interesse**

Permanent busetnad og framvekst av eit kombinert næringsgrunnlag av fiske og jordbruk har stor tidsdjupne og ein kontinuitet i landskapet. Lyngheilandskapet på Lygra er sjeldant og framståande i nasjonal og internasjonal samanheng. Landskapet er eit av dei nasjonale kjerneområda for samanbygde hus og for bruk av stein som byggemateriale, som plasserer landskapet i eit kulturelt felleskap med andre område kring Nordsjøen. I dette landskapet ligg den strategisk viktige indre farleia. Den har mange kulturminne knytt til seg med stor tidsdjupne og høg opplevingsverdi. Her er mange gravrøyser som vitnar om maktstrukturar i forhistoria. Kongsgarden på Seim vitnar om kor viktig den indre farleia var i vikingtid og kva rolle den spelte i noregshistoria.

### **Sårbarheit og retningsliner for forvalting**

Landskapet er sårbart for treplanting og attgroing, brukonstruksjonar over leia og høge konstruksjonar.

Landskapet bør i kommuneplanens arealdel gjevast omsynssone c) med særleg omsyn til landskap og kulturmiljø, med føresegner og retningsliner som formulerer målsettinga for forvaltinga av området, og rammer for bruken av det.





## Byfjellene i Bergen

*Bynært rekreasjonslandskap*

### Plassering

Bergen kommune.

Areal: 10 km<sup>2</sup>.

### Skildring

Landskapet strekkjer seg frå Vetrilidsalmenningen i vest til Blåmannen og Rundemanen i aust og frå Sandviksfjellet i nord til Svartediket i sør.

Landskapet er i vesentleg grad omforma frå eit snaubeita lågfjellslandskap til eit skogkledd rekreasjonslandskap. Dei omfattande formingsgrepa vart sett i verk av leiande folk i byen som gjennom foreiningane «Bergens skog- og trøplantingsselskap» og «Ølklubben» realiserte eit ambisiøst filantropisk prosjekt i Byfjellene i dei siste tiåra av 1800-talet. Argumenta var forankra i natursvermeri og folkehelse. Dei viktigaste verkemidla var skogplanting og bygging av turvegar i dei store, bynære utmarkseigedomane som planmessig vart tileigna prosjektet i tiåra etter stiftinga. Det kom forbod mot sau og geit i Byfjellene i 1878.

Landskapet er i dag meir prega av planting i bynære delar, dei fjernare og høgare delane ved Blåmannen og Rundemannen har eit snauare høg fjells preg. Det er varierte plantefelt med eit inntrykk av park over mykje av det bynære landskapet. Store deler av dette området er skogkledd, og nokre av dei største trea i landet skal stå i Byfjellene. Plantinga er tilpassa terrenget og jordsmonnet. Heimehøyrande vegetasjon står jamsides eksotiske artar.

Frå byen er det anlagt turvegar inn i det opparbeida skoglandskapet, frå Fjellveien, Vetrilidsalmenning, Forskjønnelsen, Svartediket og Sandviken som alle er innfallsportar til dette landskapet. Det samla systemet av turvegar er omfattande. Det har ei utstrekning på 25 km. Her er òg murar og steinstruktur av imponerande storleik. Ut i frå hovudvegssystema, går det stiar over heile fjellet. I dag er fleire av vegane og stiar supplerte med lys, benkar og tilrettelagde rekreasjonslokalitetar. Vegane leier til fokuspunkt i landskapet, som hytter på fjelltoppane, utsiktspunkt, vatn med utbygde rasteplassar, lagshytter, idrettsplassen Skansemyren og kulturminne av ulik art. Opplevinga i landskapet varierer mellom små, intime landskapsrom og storslegne utsyn med vid horisont, ofte ved bratte skrentar.

Den elektriske kabelbana Fløibanen vart opna i 1918, og er ein vertikal struktur som saman med Øvre stasjon og Fløien Folkerestaurant som opna i 1925 er blikkfang.

### Landskapskarakter

Byfjellene i Bergen er eit bynært rekreasjonslandskap der eit tidlegare snaut utmarks-, myr- og beitelandskap sidan 1868 er omforma til eit skogkledd parklandskap ved planlagt skogplanting, utstrakt vegbygging og anna tilrettelegging for rekreativ ferdsel utanom bysentrum. Plantinga er variert og tilpassa terreng og jordsmonn, med heimehøyrande artar jamsides eksotiske artar. Store deler av landskapet er skogkledd. Omfattande veganlegg er fleire stader imponerande fysiske struktur. Veganlegga fører til utsynspunkt, rasteplassar, lagshytter, idrettsanlegg og tilrettelagde

rekreasjonslokalitetar. Kabelbana Fløibanen med bygningsmiljøa ved Øvre og Nedre Stasjon er eit vertikalt element som bind landskapet til byen.

### **Nasjonal interesse**

Byfjellene i Bergen er i nasjonal samanheng eit framstående og i sjeldan grad gjennomført døme på eit bynært rekreasjonslandskap som sprang ut av nasjonalromantiske førestillingar, og visjonar om folkehelse, som vaks seg sterke mot slutten av 1800-talet. Fløibanen og Fløien Folkerestaurant er tidstypiske element som er sjeldne i nasjonal samanheng. Omforminga av landskapet til rekreasjonslandskap er sjeldant omfattande, tidstypisk og historieforteljande i nasjonal samanheng. Byfjellene har stor opplevings- og bruksverdi.

### **Sårbarheit og retningsliner for forvaltning**

Landskapet toler marerielle utskiftingar og endringar i detaljar, men er sårbart for større endringar i veganlegga. Det er sårbart for strukturelle endringar, og for reduksjon av skjøtselen. Landskapet bør ikkje fragmenterast av bruk som ikkje er retta mot allmenne rekreasjonsføremål.

Størsteparten av landskapet Byfjellene er avsett til Landbruks-, natur- og friluftsområde og til grønstruktur i arealdelen til kommuneplanen.

Skansemyren regulert til idrettsanlegg, og andre deler ned mot bysentrum er regulert til sentrumsområde og boligbebyggelse. Her er eldre, ferdig utbygde villastrøk med store hagar, omkransa av grønne anlegg. Dette er ein situasjon som truleg ikkje vil endrast særleg.

Det meste av dei høgtliggjande delane av *Byfjellene* er i dag godt forvalta gjennom Bergen kommune sine *Forvaltningsplanar for Byfjellene*. Landskapet Fjellsiden vert forvalta gjennom ein *kommunedelplan Fjellsiden Sør* som er godt tilpassa forvaltning av dette kulturlandskapet.



## Fitjarøyane

*Maktsete og handel i leia. Lyngheilandskap*

### Plassering

Fitjar og Bømlo kommunar.

Areal: 93 km<sup>2</sup>

Området ligg i landskapsregion 20) Kystbygdene på Vestlandet.

### Skildring

Landskapet ligg nordvest for Stord, med Selbjørnsfjorden i nord, Midtfjellet i aust, Stokksundet i sør og ope hav i vest. Sjøen er golvet i landskapsrommet og det som bind kulturlandskapet saman, og leia her tek ein forbi Stord og dei mange Fitjarøyane. På Stord like innom, og på Fitjarøyane, er det gode hamner med strategisk plassering. Øyane er låge og lyngkledde, og har rikt tilfang av kulturminne med stor tidsdjupne som vitnar om den rike kulturhistoria i områda her ved leia. Her er småbruk, torvmyrar, ventestader, naustmiljø og privilegerte handelsstader. Staden Fitjar aust om leia har store, dyrkbare område og god tilgang til vatn. Saman med den strategiske posisjonen ved leia gav dette grunnlag for at eit maktsete kunne vekse fram.

Busetnad i området tok til i steinalderen, ved dei mange matrike straumane mellom Fitjarøyane. I bronsealderen busette folk seg lenger aust, dei første gardane der låg i skråningane frå Fitjar sentrum til Rimbareid i sør. Rike funn og storslagne gravrøyser som flankerar leia forbi staden Fitjar vitner om at der truleg var gardar med stormenn alt i bronsealderen. Busetjinga på Fitjarøyane har i lang tid hatt kombinert næringsgrunnlag av fiske og jordbruk. Lyngbrenning gav beite for utegangarsau, torvuttak i myrane gav brensel. På øyer og holmar, ved vikar og sund, ligg små bruk ikkje langt frå naust og kai. Landskapet på Fitjarøyane er i dag sterkt prega av denne driftsmåten, og Fitjarøyane er eit av 23 utvalde nasjonale lyngheilandskap.

Skipsleia deler seg i tre i Fitjarøyane: den ytre leia, Nyeleia og Engesundleia. Langs desse ferdslårene ligg gamle handels-, gjestgjevar- og ventestader. På Gisøya ligg handels- og gjestgjevarstaden Brandasund frå 1600-talet. Fiskehandelen her ved det rike fiskefeltet går truleg langt tilbake i tid. Ein av dei store marknadsplassane i Hordaland i mellomalderen har truleg lege på Selsøya ved Brandasundet, og stadnamnet Torgjo fortel om ein stad der varer vart selde. Bøndene frå fjellbygdene og indre fjordbygder selde tømmer, huder og skinn, haukar og falkar i byte for fisk, salt og varer frå andre land. Staden var kjent for Hansaskip på veg til Bergen, og er teikna inn på eit hollandsk kart frå 1624. Brandasund blomstra i det store sildefisket på 1700- og 1800-talet. Engesund ligg ved Engesundsleia, og var kjend som tingstad i 1650. Den er eit av dei fyrste kremmarseta utanfor Bergen.

### Landskapskarakter

Leia er golvet i landskapsrommet og det som bind kulturlandskapet saman, og fører forbi Stord og dei talrike Fitjarøyane. Her er gode hamner med strategisk plassering.

Fitjarøyane ligg inntil Fitjar som har store, dyrkbare område og god tilgang til vatn. Rike funn og storslagne gravrøyser ved leia forbi Fitjar vitnar om at garden har vore sete for mektige ætter sidan bronsealderen. Dei talrike, låge Fitjarøyane ligg i leia som ein skjerm om staden Fitjar. Fitjarøyane er sterkt prega av småbruk og lyngheilandskap. Tre skipsleier fører gjennom øyriket i Fitjar. Langs desse

ferdselsårene ligg privilegerte handels- og gjestgjevarstader med stor tidsdjupne, som Brandasund og Engesund.

### **Nasjonal interesse**

Lynghelandskapet knytt til småbruka på Fitjarøyane er framstående i nasjonal samanheng, og har stor visuell styrke. Handelstadane på Brandasund og Engesund ved leia har stor tidsdjupne.

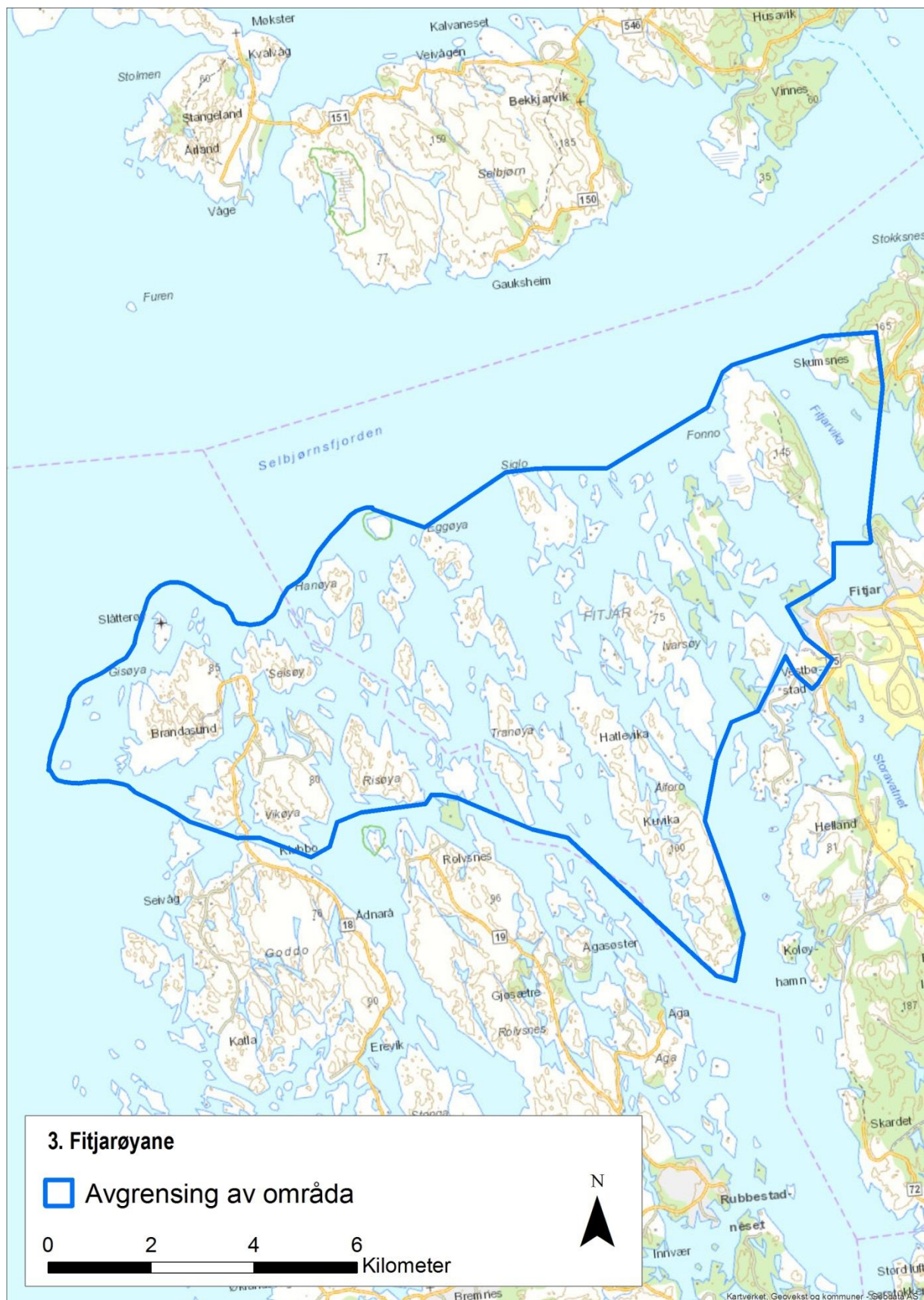
Gravrøysene langs leia vitnar om at Fitjar ein gong var eit maktsete.

### **Sårbarheit og retningsliner for forvaltning**

Landskapet er sårbart for tett utbygging og oppføring av store bygningsstrukturar nær gravhaugane som viser veg mot Fitjar. Fitjarøyane er sårbare for gjengroing av lynghelandskapet, og for nye bygningsstrukturar på visuelt framstående stader i landskapet både på land og sjø.

Landskapet bør i kommuneplanens arealdel gjevast omsynssone c) med særleg omsyn til landskap og kulturmiljø, med føresegnar og retningsliner som formulerer målsetninga for forvaltninga av området, og rammer for bruken av det.

# UTKAST



## Søre Bømlo - Hespriholmen

*Steinalderlandskap med grønsteinproduksjon*

### Plassering

Bømlo kommune.

Areal: 38 km<sup>2</sup>.

Området ligg i landskapsregionane 20) Kystbygdene på Vestlandet og 21) Ytre fjordbygder på Vestlandet.

### Skildring

Innafor holmane i havgapet ligg lune vikar og vågar med gode hamner mellom skrinne bergknattar på Søre Bømlo. Her kjem ein tett på steinalderlandskapet. I steinalderen gjorde eit høgre havnivå desse vikane og vågane til smale sund og låge eid. Desse passasjane gav gode landingstilhøve for lasta med grønstein, som i store kvanta vart henta ut frå steinbrotet på Hespriholmen. Fleire tusen år med uttak av stein, produksjon av steinøkser, og vidare utskiping av grønstein til store delar av Vestlandet i steinalderen har sett rike spor etter buplassar og verkstadorråde langs desse sunda. Lokaliteten Sokkamyro i Langevåg er den fremste eksponenten for desse kulturminna, men den høge aktiviteten knytt til førekomsten av grønstein pregar mest kvar ei vik i dette landskapet. Frå Vika i nord til utmarka sør for Langevåg ligg steinalderbuplassane som eit belte frå holmane ved ytterkysten til innsida av Søre Bømlo. Det som var passasjar og verkstadorråde i steinalderen er no der den dyrka marka, småbruka og hamnene ligg.

I havet vest av Bømlo ligg gjestgjevarstaden Espevær, som etterkvart vart ein viktig stad i det sørlege sildefisket på 1800-talet. Saltebuene sto tett på land, og folketalet kunne vere fleire tusen i sesongen. Kjøpmenn kom hit frå Bergen, Stavanger, Holland og dei britiske øyane for å kjøpe hummar og sild. Hummerparken i Espevær er eit særmerkt anlegg som syner denne historia.

Søre Bømlo har hatt sjøvendt, eksportbasert næring som viktigaste leveveg frå steinalderen og heilt fram til vår tid.

### Landskapskarakter

Innafor holmane i havgapet ligg lune vikar og vågar med gode hamner mellom skrinne bergknattar. I steinalderen gav dette gode landingstilhøve for kajakkar lasta med grønstein, som i store kvanta blei tatt ut frå steinbrotet på Hespriholmen. Fleire tusen år med brotverksemd, produksjon av steinøkser og utskiping av grønstein til store delar av Vestlandet, har sett rike spor etter buplassar og verkstadorråde langs desse sunda.

I havet vest av Bømlo ligg gjestgjevarstaden Espevær, som var ein strategisk stad i det sørlege sildefisket på 1800-talet, og med ein særmerkt hummarpark.

### Nasjonal interesse

Søre Bømlo er eit område som i nasjonal samanheng er særst rikt på lokalitetar frå steinalderen knytt til grønsteinsproduksjon. Funna har stor tidsdjupne, og har høg kunnskapsverdi og pedagogisk verdi. Steinbrotet på Hespriholmen er det største i landet frå steinalderen og saman med lokalitetane på

Bømlo kjem eit heilskapleg samfunn knytt til grønstainsutvinninga til syne som er eineståande i nasjonal samanheng.

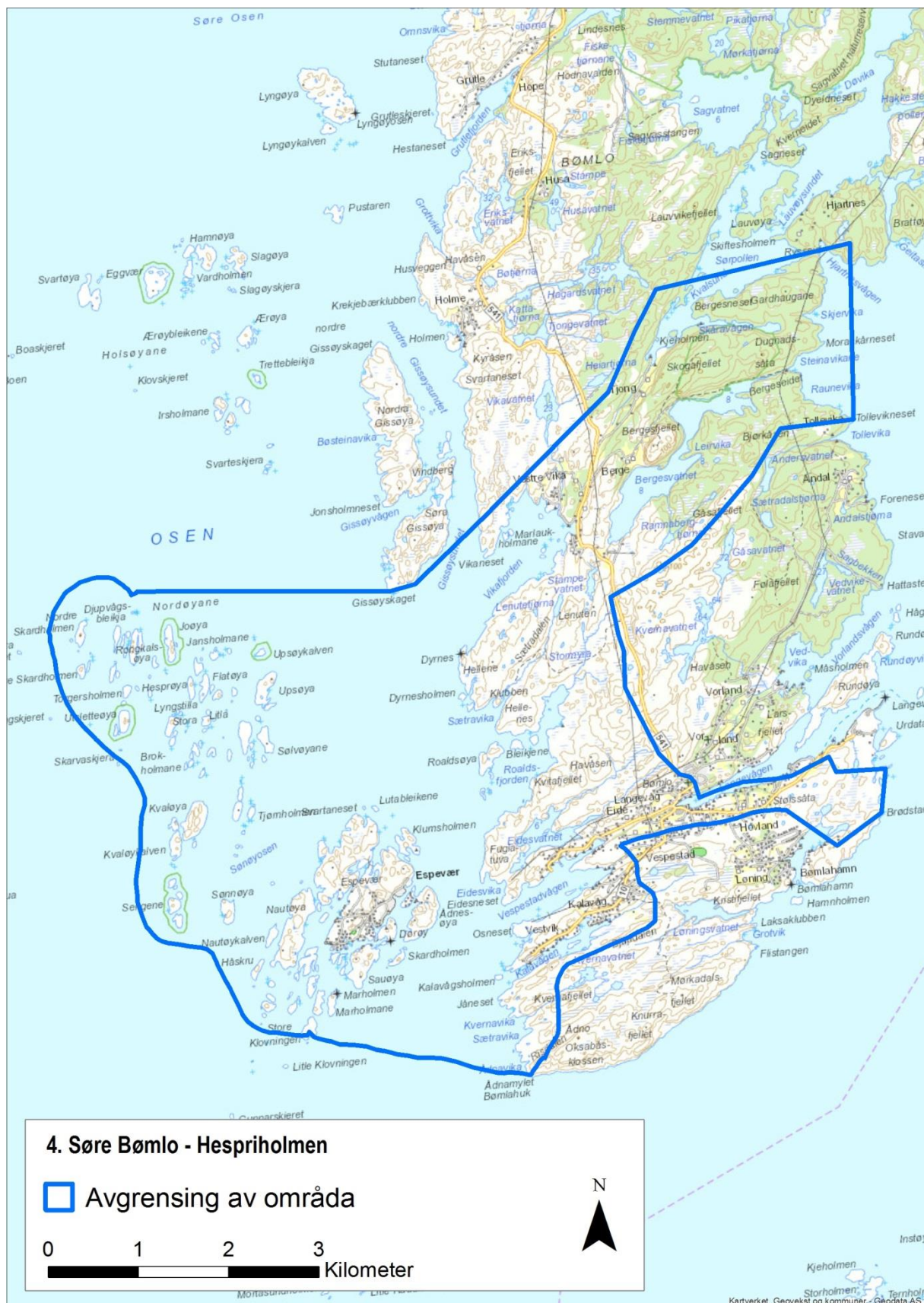
#### **Sårbarheit og retningsliner for forvalting**

Området er sårbart for utfylling av og bygging i dei lågtliggjande draga i landskapet.

Landskapet bør i kommuneplanens arealdel gjevast omsynssone c) med særleg omsyn til landskap og kulturmiljø, med føresegner og retningsliner som formulerer målsetninga for forvaltinga av området, og rammer for bruken av det. Hummerparken er freda etter kulturminnelova §§ 15 og 19.

# UTKAST





## Etne

*Rikt jordbrukslandskap med lang historie*

### Plassering

Etne kommune

Areal: 18 km<sup>2</sup>

Området ligg i landskapsregion 22) Midtre bygder på Vestlandet.

### Skildring

Inst i botnen av Etnefjorden ligg bygda Etne, med dei markerte terrassane på Grindheim og Stødle. Jordbrukslandskapet er ramma inn av fruktbare lier opp mot fjella, desse er brotne opp i aust av dalføra Stordalen og Litledalen. Landskapsrommet er vidt og har ei nesten sirkulær form.

Etne er ei av dei mest fruktbare bygdene på Vestlandet, bygda har husa landbruk i fleire tusen år og er særskild rik på kulturminne. Landskapet er framleis i aktiv drift både til landbruk, som lakseelv og grusressurs. Landskapet er særskild historieforteljande, og gjev ei sterk oppleving av lang tids kontinuitet og tidsdjupne.

I åssidene og på terrassane ligg det bergkunst med jordbruksristningar, her er og ei stor mengd gravminne, som pregar landskapet. Rike spor etter forhistorisk busetnad er å finne både i åssidene og på terrassane, og ligg særskild tett nede på elvesletta. Bygdeborger ligg på markante høgdedrag i kvar ende av bygda og gjev eit omsluttande inntrykk av landskapet som ein historisk viktig stad. På Stødle låg garden til Erling Skakke, og han fekk truleg bygd mellomalderkyrkja i stein som ligg der i dag. Etne var eit maktsentrum, som spelte ei aktiv rolle i nasjonsdanninga i mellomalderen.

### Landskapskarakter

Landskapet utgjer eit vidt, sirkulært landskapsrom der Etneelva renn ut. Jordbrukslandskapet ligg på elvesletta og på terrassane Grindheim og Stødle, og jamnt stigande åssider femner om landskapsrommet. Den fruktbare bygda Etne er særskild rik på kulturminne i marka som syner korleis menneska gjennom historia har utnytta dette grøderike området og endra det til dagens vidstrakte dyrkingsflater. På terrassane og i åssidene er svært rike funn av bergkunst og gravhaugar. Det er forsvarsanlegg frå eldre jernalder i kvar ende av bygda. Trass i endringar i nyare tid er landskapet i høg grad leseleg.

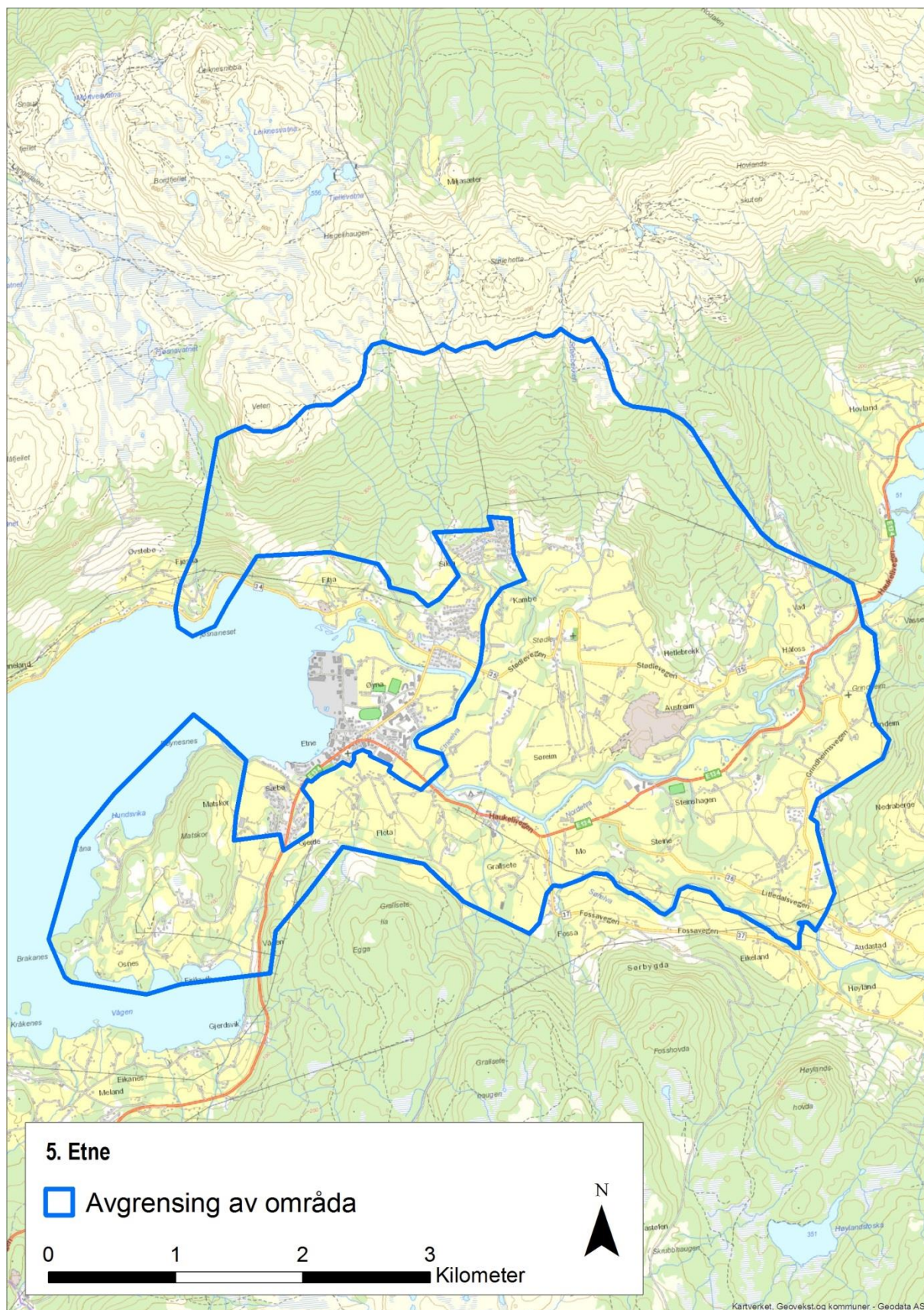
### Nasjonal interesse

Landskapet er inntrykkssterkt, og har kulturminne knytt til jordbruk som vitnar om stor tidsdjupne og kontinuitet. Landskapet har ein mengde og konsentrasjon av bergkunst, busetnadspor og gravminne som er høg i nasjonal samanheng, og som på framstående vis er leseleg i landskapet. Landskapet er i nasjonal samanheng særleg historieforteljande.

### Sårbarheit og retningslinjer for forvaltning

Landskapet er sårbart for masseuttak, og for nybygging som gjer at terrassane i mindre grad framstår som i dag. Åssidene er sårbare for store bygg og inngrep, som kan truge leselegheita til den historiske jordbruksbygda.

Landskapet bør i kommuneplanens arealdel gjevast omsynssone c) med særleg omsyn til landskap og kulturmiljø, med føresegnar og retningslinjer som formulerer målsetjinga for forvaltninga av området, og rammer for bruken av det.



## Rosendal

*Møttestad og baroni i rikt jordbrukslandskap og alpine omgjevnader*

### Plassering

Kvinnherad kommune.

Areal: 32 km<sup>2</sup>

Området ligg i landskapsregion 22) Midtre bygder på Vestlandet.

### Skildring

Den sentrale delen av bygda Rosendal ligg på moreneterrasser ned mot Hardangerfjorden, eit særmerkje ved området er dei alpine kystfjella kring bygda. Hattebergelva og Melselva kjem ned dalføra mellom fjella, gjennom terrassane i bygda, og renn saman og ut i tettstaden Skålafjøra. Landskapet har bydd på gode vilkår for busetnad, og her er store jordbruksareal på ein vid strandbrem, men det er og mykje prega av ras i frå fjella rundt. Utmarksressursane i Skåladalen, Meldalen med Myradalen og Muradalen har vorte nytta fram til nyare tid. Stølsdrifta heilt opp til Øvra Myrdal under dei alpine fjella sør og aust syner eit omfattande system tilpassa krevjande omgjevnader. Naustrekka ved Myrdalsvatnet fortel òg om eit verdfullt fiske.

Dei kulturhistoriske elementa i landskapet byrjar alt i steinalderen med sine fangstbuplassar. Området frå Seimsfoss til Løfallstrand har buplassar like så gamle som i ytre strøk. Garden Skåla sentralt i bygda har spor etter meir eller mindre fast busetnad frå alle fasar gjennom forhistoria. Det er dei solvarme sørvestvente liene som har vore attraktive i all tid.

Dei arkeologiske spora spenner vidt og viser ei markert auke i bronse- og jernalder og inn i mellomalderen. Her er rike grav- og skattefunn, og fleire langskipstuffer i bygdene kring Rosendal vitnar om organisert makt her alt i eldre jernalder. Den største gravhaugen på Folgefonnhalvøya låg på Skåla og var 28 meter i tverrmål. Av i alt sju tufter etter langshipsnaust ligg framleis tufta i Skipadalen godt synleg i terrenget. Rosendal har hatt fleire steinkyrkjer frå mellomalderen, og her er mellomaldergravplass. Kyrkja på Skåla var fjordungskyrkje og ligg på ein framskoten kvelving i landskapet. Kyrkja på garden Mel er knytt til lendmannen Gaut frå Mel i høg mellomalderen.

I Rosendal ligg òg Baroniet, dette ligg noko tilbaketrekt frå sjøen på garden Hatteberg. Her står framleis slottet frå 1660-65 med barokke trekk, og renessansehagen frå same tid. Baroniet fekk namnet Rosendal i 1678, eit namn som i nyare tid kom til å verte brukt om heile bygda. Baroniet er det einaste i Noreg. Parken vart utvida i 1870-75, med ein landskapshage i romantisk stil. I eit slående samspel med nærområda når hagekunsten i Noreg her eit av sine høgste uttrykk, og landskapshagen er halden fram som eit sentralt verk i romantikkens kunst i Norge. Her er og ein viktig avlsgard som var med å fornya jordbruket på Vestlandet. Så langt fram som i 1929 var Baroniet eit av dei største leigendingsgodsa i Noreg, oppført med 546 bruk. Landskapet er svært inntrykkssterkt.

I nyare tid flytta tyngdepunktet i bygda seg ned mot sjøen. Her stod oppgangssag og verft. På 1800-talet vart Skålafjøro i Rosendal kjend for bygging av hurtiggåande jekter, ein av desse er Roald Amundsen sitt skip «Gjøa».

**Landskapskarakter**

Rosendal ligg i eit skålforma landskap ved Hardangerfjorden, med alpine fjell som ein krans i sør og aust. Dei sørvestvende bakkane er jordbruksareal med stor tidsdjupne. Rosendal er ei fruktbar bygd med store ressursar i inn- og utmark. Gravminna frå jern- og bronsealder, tuftene etter langskipnaust, og steinkyrkja frå mellomalderen, viser at Skåla lenge har vore ein naturleg møtestad i denne del av fjorden. Det tilbaketrekte baroniet, med høge fjell og gardar rundt seg, er eit sjeldant landskap der det vesle slottet, naturlandskap, kulturlandskap og hagekunst opplevast som ein heilskap. Landskapet er svært inntrykkssterkt.

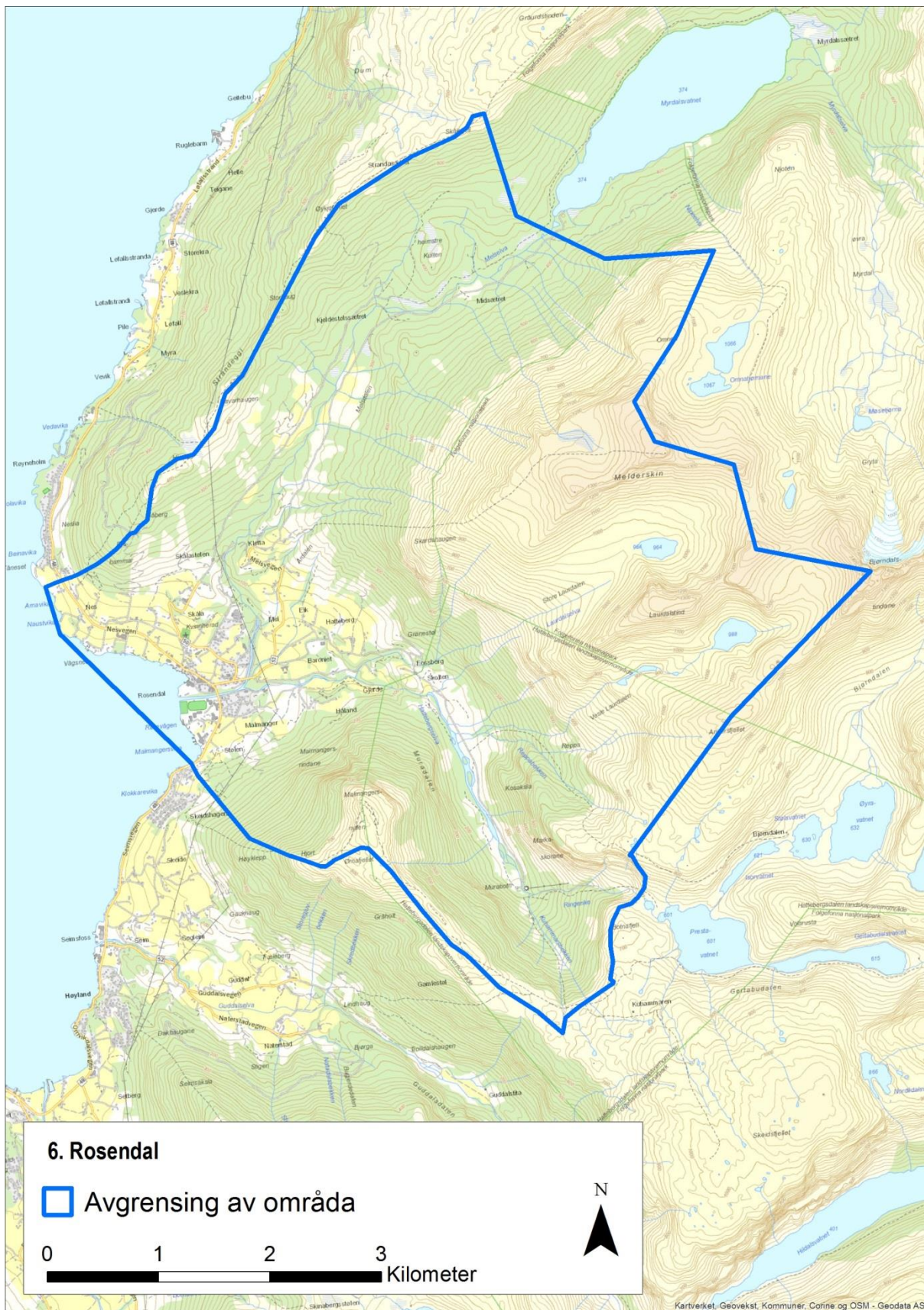
**Nasjonal interesse**

Rosendal er ein naturleg møtestad med stor tidsdjupne og høg historieforteljande verdi. Ei rekkje kulturminne av nasjonal verdi vitnar om dette, som mellomalderkyrkja på Skåla, tuftene etter langskipnausta og mellomaldergravplassen. Baroniet Rosendal er eineståande i nasjonal samanheng, og spelar opp mot landskapsrommet utanfor anlegget i ei heilskapleg oppleving. Det freda anlegget har høg arkitektonisk verdi og den freda landskapsparken er halden for å vere eit hovudverk i romantikken sin kunst i Norge. Landskapet i Rosendal har som heilskap sjeldan visuell styrke.

**Sårbarheit og retningsliner for forvaltning**

Landskapet er sårbart for høge eller store strukturar mellom Baroniet og sjøen, omkring Skålakyrkja, i dei nære sjøområda, og for nedbygging og gjengroing av jordbrukslandskap og stølsdalar . Opplevinga av Baroniet er òg sårbart for store strukturar i nærområda og siktliner til fjorden er viktige. Baroniet Rosendal er freda etter kulturminnelova. Fredinga omfattar bygningar, hage-, parkanlegg og jordbrukslandskap på statens eigeidom. Fredinga gjeld òg eit naust ved sjøen. Muradalen med omgjevande fjell er verna som landskapsvernområde.

Landskapet bør i kommuneplanens arealdel gjevast omsynssone c) med særleg omsyn til landskap og med generelle føresegnar og retningsliner som formulerer målsetjinga for forvaltninga av området, og rammer for bruken av det.



## Indre Sjørfjorden

### Kraft- og industrilandskap

#### Plassering

Odda kommune.

Areal: 72 km<sup>2</sup>

Området ligg i landskapsregiona 15) Lågfjellet i Sør-Norge og 23) Indre bygder på Vestlandet

#### Skildring

Landskapet der dalen møter fjorden er trengt mellom høge fjell, der høgtliggjande vatnsystem ligg i fjelldalane ovafor. Fjorden er isfri, og elva Opo renn ut i fjordbotnen, der strandstaden Odda ligg. Her var ein naturleg ferdselsveg sørover til pilegrimsålet Røldal. Kyrkja på Almerket, nede ved fjorden, er frå 1870, men her har vore kyrkje sidan 1250. Ho er eit samlande element i landskapsrommet. Lenger oppe i dalen, aust for elva Opo, ligg nokre få tun som vitnar om det gamle bondesamfunnet i Odda.

Strandstaden Odda var rundt 1900 det mest vitja turistmålet i landet. Reisemåla var dei mektige fjella og fossane, som Tysestrengane, og turen til Dalen i Telemark. Av denne travle strandstaden er eit konsentrert bygningsmiljø att ved Brotateigen og traséen til ferdselsvegen til Røldal.

Tidlig på 1900-talet var kraftpotensialet i fjellet og den isfrie hamna perfekte vilkår for bygging av heile industrisamfunn i fjordbotnen. Oppdemming av Tyssovassdraget og kraftstasjonane i Tyssedal gav straum til kraftintensiv industri, i Tyssedal og Odda og seinare på Eitrheimsneset. Gjennom store og integrerte strukturar har industrien lagt beslag på mykje av dei sentrale areala i Odda og Tyssedal. Kring industrianlegga er det bygd heile samfunn. Fleire element i industrisamfunna Odda og Tyssedal har nasjonal og internasjonal kulturminneverdi, og høg arkitektonisk verdi. Tveitahaugen i Tyssedal er eit tidlig døme på ein hageby i Noreg. Ringedalsdammen, Tyssedal kraftstasjon og Odda Smelteverk er freda.

Industrisamfunna i Odda og Tyssedal tek opp det meste byggbare arealet ved fjorden, og dominerer det heilskaplege inntrykket av det lågareliggjande landskapet. Sjølv om industrisamfunna er nært knytt til naturen og naturressursane i landskapet, er industrilandskapet eit markant element innskote mellom fjorden og dei urørte øvre delane av landskapet der høge fjellsider strekkjer seg mot himmelen. Dei store industrisamfunna her er mellom dei landskapa i landet som er sterkast prega av den andre industrialiseringa.

#### Landskapskarakter

Landskapet der dalen møter fjorden er trengt med høge fjell, og med høgtliggjande vatnsystem som renn ut i hengedalen Tyssedalen. Strandstaden Odda ligg ved utløpet av elva Opo i den isfrie fjordbotnen. Kyrkja på Almerket er eit fokuspunkt, men industrisamfunna i Odda, Tyssedal og på Eitreimsneset dominerer det heilskaplege inntrykket av det lågareliggjande landskapet, med store industristrukturar og samanhengande elektrisitetsforsyningsanlegg frå dei oppdemde fjellvatna til industrien ved fjorden. Samstundes som industrisamfunna er nært knytt til naturen og naturressursane i landskapet, er industrilandskapet eit markant og framandarta element innskote mellom fjorden og dei øvre delane av landskapet der høge fjellsider strekkjer seg mot himmelen.

**Nasjonal interesse**

Indre Sjørfjorden er i nasjonal samanheng eit framståande døme på eit heilskapleg industrilandskap med tilhøyrande vasskraftlandskap som vart etablert i den andre industrialiseringa. Enkelte kulturminne i dette landskapet er eineståande i nasjonal og internasjonal samanheng.

Industrilandskapet er konsentrert, og har høg autentisitet som heilskapleg industrilandskap. Indre Sjørfjorden har høg kunnskapsverdi, høg opplevingsverdi og høg bruksverdi.

**Sårbarheit og retningsliner for forvaltning**

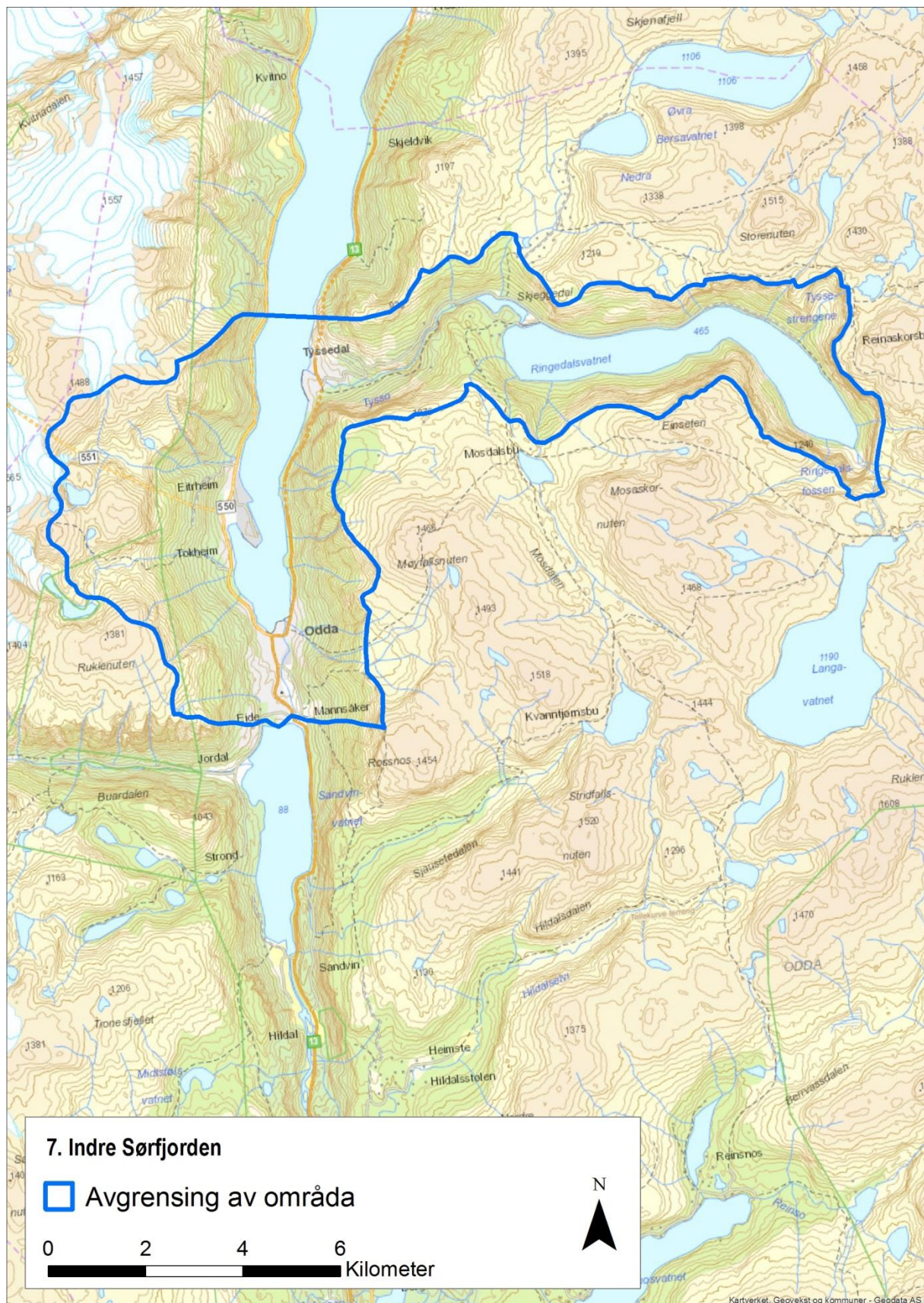
Historia i landskapet er lett å lese, og landskapet toler ikkje store strukturelle endringar i tettstadane, t.d. oppføring av store strukturar i den viktige siktlinja frå sjøen. Elles er dagens landskapskarakter ganske robust.

Odda Smelteverk og Tyssedal kraftstasjon er freda etter kulturminnelova, medan Tveitahaugen er regulert til omsynssone bevaring. Odda er oppført i NBI-registeret, Riksantikvaren sitt register over byar og tettstader med kulturmiljø som har nasjonal interesse.

Landskapet bør i kommuneplanens arealdel gjevast omsynssone c) med særleg omsyn til landskap og kulturmiljø, med føresegner og retningsliner som formulerer målsetjinga for forvaltninga av området, og rammer for bruken av det.

UTKAST





## Ytre Sørfjorden

### Fruktdyrkingslandskapet

#### Plassering

Ullensvang herad

Areal: 147 km<sup>2</sup>

Området ligg i landskapsregionane 15) Lågfjellet i Sør-Norge og 23) Indre bygder på Vestlandet.

#### Skildring

Ytre Sørfjorden er eit rett fjordløp i Hardanger med lier som stig jamnt frå sjøen til fjellet. I aust ligg Hardangervidda, i vest ligg Folgefonna og lågfjellet mellom Sørfjorden og Jondal. Det går ferdseisveggar frå fleire stader ved sjøen, vestover fjellet til Jondal og inn på Hardangervidda i aust. Den rette fjorden ligg i le av høge fjell i vest.

Gardseigedomane går frå fjord til fjell. Nedst ved fjorden ligg stø, naust og gjerne kai, i den best tempererte sonen ligg det frukthagar, andre stader er det bøar. Beltet av frukttre er svært stort og visuelt sterkt i norsk samanheng, der det ligg som eit mest samanhengande belte på begge sider av fjorden. Mange gardstun ligg ved vegen, og enkelte stader ligg det eit øvre tun høre opp i lia. Eit tydeleg trekk ved byggeskikken langs etter fjorden er dei høgreste laftehusa i sveitserstil, med vide skifertak på. Høgt opp i liene ligg det vårstølar, og på randen av liene har mange eldre bruk eggstølar (langstølar). Yngre bruk har gjerne partar i steinbuer til jakt, fangst og støling inne på vidda. Det går vegar og sleper til fjells og bind saman desse mangesyslarbruka.

Det freda klyngetunet Agatunet var eit gammalt høvdingsete, og gravhaugar tyder på svært tidleg busetnad. Tunet ligg trygt for ras under Tveitaberget. Garden var av dei største i Hardanger i mellomalderen, og har vore knytt til fleire vestlandske adelsætter. Her ligg lagmannsstova frå om lag 1250.

Det har i lang tid vore høvdingætter og storslekter knytt til landskapet, og jordbruket har stor tidsdjupne. Det har også jakt og fiske i fjellet, og handel med bygdene aust om vidda. Innføringa av fruktdyrking på 1100-talet er ein viktig kulturhistorisk faktor som har påverka landskapskarakteren. Det skal være Cisterciensarmunkar frå Lysekloster som førte fruktdyrkinga til Hardanger, og på Opedal ligg Munkagard. Her skal ein avlsgard ha lege, og i fjellet ovafor heiter det Munkatreppane. Fruktdyrkinga skaut fart på 1800-talet, då dampen knytte gardane nærare marknaden i Bergen.

Ved strandstaden Lofthus er ein freda sorenskrivargard, kyrkje frå 1250-1300 og ein vidkjend prestegard der tilreisande kunstnarar kom for å oppleve og måle naturen og folka som budde i han. Lofthus er visuelt samlande i landskapet i Ytre Sørfjorden. Gjennom leveviset, sentrale nasjonalromantiske kunstverk og sterke kunsthandverkstradisjonar har landskapet ein sterk posisjon.

#### Landskapskarakter

Landskapet er eit rett fjordløp med jamnt stigande lier til fjella på begge sider. Bakom dei ligg vidde og lågfjell med stølar og ferdseisveggar. Langs begge sider av fjorden ligg eit mest samanhengande belte av gardar med ein tradisjonell byggeskikk som gjev landskapet samanheng. Særleg karakteristisk er beltet av frukttre på kvar side av fjorden. Strandstaden Lofthus er visuelt samlande i

landskapet, og gjev variasjon til landskapet. Landskapet er mellom dei mest sentrale motiva i norsk nasjonalromantisk kunst.

### **Nasjonal interesse**

Fruktdyrkingslandskapet i Ytre Sørfjorden er det mest framstående landskapet av denne typen i landet. Det har stor utstrekning, einskap og visuell styrke. Det har tidsdjupne, kontinuitet og bruksverdi, og er ein del av dei heilskaplege mangesyslarbruka ved Hardangerfjorden som nyttar ressursar frå fjære til høgfjell. Kulturminna på Lofthus, klyngetunet på Aga og ferdselsvegane til fjellet er framstående i nasjonal samanheng. Landskapet har stor opplevingsverdi.

### **Sårbarheit og retningsliner for forvaltning**

Landskapet er sårbart for store vegstrukturar, store endringar av gardstuna, masseuttak og industri e.l. Framhald av fruktdyrkinga er viktig for å oppretthalde landskapet sin karakter.

Landskapet bør i kommuneplanens arealdel gjevast omsynssone c) med særleg omsyn til landskap og kulturmiljø, med føresegner og retningsliner som formulerer målsetjinga for forvaltninga av området, og rammer for bruken av det.

UTKAST



## Eidfjord

*Jernvinneanlegg og gravminne. Ferdselsveggar mellom aust og vest*

### Plassering:

Eidfjord kommune.

Areal: 55,4 km<sup>2</sup>

Området ligg i landskapsregion 23) Indre bygder på Vestlandet

### Skildring

Bygdene i Eidfjord er fjordmøtet på vegen mellom aust og vest. Landskapet i Nedre Eidfjord er prega av dei to terrassane Lægreid og Hæreid. Landet heva seg då isen trekte seg tilbake, og eit eide løfta seg mellom fjorden og vatnet, difor stadnamnet Eidfjord. Elva Eio delte eidet i to, eit høgtliggjande og eit lågtliggjande – Hæreid og Lægreid. Dei to grusterrassane isen la att ligg i relieff mot steile fjellsider som fører landskapet vidare opp mot bygda Øvre Eidfjord. Herfrå går gamle vegar opp Måbødalen og Hjølmodalen til store og viktige ressursar i fjellet, og til Austlandet.

Tilgang til dei rike og varierte ressursane i fjellet har vore viktig for folk på Vestlandet heilt sidan steinalderen, noko samanhengen mellom fangstbuplassar i fjellet og steinalderfunn langs den fortidige strandsona ved fjorden viser.

Talrike forhistoriske spor etter jernutvinning i fjelldalane kan etter alt å døme knytast til ei jernalderbusetting i Eidfjord med ein sentral posisjon i Hardanger. Rike gravminne både i Øvre Eidfjord og på terrassane ved fjorden ber bod om dette, der gravfelta på Hæreidterrassen står i ei særstilling i Noreg, med hundrevis av gravrøyser frå eldre- og yngre jernalder. Jernvinneanlegga frå jernalderen på Fet i Sysendalen og ved vassdraga Berdølo og Veig er framstående i nasjonal samanheng. Slik som jernvinneanlegga like aust om Hardangervidda ligg dei i dalføra ned frå høgfjellet, der det har vore tilgang til myrmalm, brensel og arbeidskraft. Og på same vis er det gravhaugar i området ved jernvinneanlegga.

Framover i tid har Eidfjord vore ein sentral stad i indre Hardanger. Bygda var ein innfallsport til Hardanger. Leidangsnaustet for Eidfjord skipreide har truleg stått i Vikøyra, og mellomalderkyrkja på Lægreidterrassen er frå tidleg 1300-tal.

Vidare fram i tid har buføring til fjellstølar, og handel og ferdsel over vidda danna og forsterka definerte far i landskapet. I Måbødalen og Hjølmodalen ligg gardar og tun med stor tidsdjupne langs dei gamle ferdselsårene og kløvstigane.

Turistane fann på 1800-talet vegen til den inntrykkssterke Måbødalen, der Vøringsfossen var og er ein attraksjon. Fossli Hotel vart reist i 1891 der fossen fell i juvet. Det er utvida fleire gonger og har høg arkitektonisk og kulturhistorisk verdi. Eit imponerande veganlegg vart bygd opp til hotellet, og vart etterkvart ein hovudveg mellom aust og vest.

### Landskapskarakter

I Eidfjord møter ein fjorden på vegen mellom aust og vest. Landskapet er prega av dei to terrassane på Lægreid og Hæreid. Steile fjellsider fører opp mot bygda Øvre Eidfjord, og vidare inn Måbødalen

og Hjølmødal. Dalføra bind saman fjellområda på vestvidda med busetnaden inst i Hardanger. Talrike forhistoriske spor etter jernutvinning i fjelldalane kan etter alt å døme knytast til jernalderbusetjing i Eidfjord. Det er rike gravminne både i Øvre Eidfjord og på terrassane ved fjorden. Gravfeltet på Hæreidterrassen står i ei særstilling i Noreg, med hundrevis av gravrøyser frå eldre- og yngre jernalder. Buføring til fjellstølar, og handel og ferdsel over vidda, har gjeve definerte far i landskapet. Med utsikt til den inntrykkssterke Måbødalen vart Fossli Hotel reist i 1891 der Vøringfossen fell i juvet, og ein hovudveg mellom aust og vest vart så ført forbi her.

### **Nasjonal interesse**

Det inntrykkssterke landskapet og kulturminna i det fortel, på ein framstående måte i nasjonal samanheng, om samspelet mellom busette i dalbotnen og ved fjorden, og ressursar på vidda. Gravfeltet på Hæreidterrassen står i ei særstilling i Noreg, med ein einestående konsentrasjon gravrøyser frå eldre og yngre jernalder. Jernvinneanlegga i fjelldalane er framstående i nasjonal samanheng. Som knutepunkt for ferdselen mellom aust og vest har Eidfjord stor kontinuitet og tidsdjupne.

### **Sårbarheit og retningsliner for forvaltning**

Landskapet er sårbart for inngrep i terrassane, nedbygging av terrassane, og høge bygningar i siktlinja til terrassane. Veigdalen og Berastøldalen er sårbare for kraftutbygging, større infrastrukturtiltak og hyttefelt."

Landskapet bør i kommuneplanens arealdel gjevast omsynssone c) med særleg omsyn til landskap og kulturmiljø, med føresegnar og retningsliner som formulerer målsetjinga for forvaltninga av området, og rammer for bruken av det.

