

NNI-Rapport
254

Forvaltningshistorie og vassdragsvern i Eikjedalselvi, Hordaland, 2011



Arnold Håland

NNI-Rapport 254
Bergen, april 2011

NNI AS

NNI - Rapport nr. 254

Bergen, april 2011

Tittel: Forvaltningshistorie og vassdragsvern i Eikjedalselvi, Hordaland, 2011.

Forfatter:
Arnold Håland

Prosjektansvarlig:
Cand. real. Arnold Håland,
Leder NNI AS

Oppdragsgivere:
SKL & Fusa Kraftlag AS

NNI AS©

Besøksadresse: Midttunlia 73, 5224 Nesttun
Postadresse: PB 63 NESTTUN, 5852 Bergen
Tlf. + 47 55 91 80 00, Fax. + 47 55 91 80 01
E-post: post@nni.no På nettet: <http://www.nni.no>

Forside: Eikjedalselvi like ovenfor Frøland bru, lav vannføring i begynnelsen av september 2010. Foto: Arnold Håland©

SAMMENDRAG

Arbeidet med vern av norske vassdrag mot kraftutbygging ble tatt opp av Stortinget i 1960. Den første verneplanen ble vedtatt av Stortinget i 1973, men det var bare starten på et langvarig arbeid med en naturressurs som er vital for landet. I tillegg til vern av over 100 vassdrag i 1973, ble 50 vassdrag gitt et midlertidig vern i en 10-års periode (til 1983). Grunnlaget for midlertidig vern var gjennomgående mangel på kunnskap, både naturvitenskaplig og kunnskap om brukerinteresser, og det var en forutsetning fra Stortinget om at nødvendig kunnskap måtte på plass før neste runde med vernevedtak .

Eikjedalselvi var et av vassdragene som ble gitt midlertidig vern i 1973, men intensjonen om grundig dokumentasjon av verdier ble ikke fulgt opp for dette vassdraget, verdiklasse 4 ble fastsatt med grunnlag i befaringer og en viss datafangst av naturfaglige tema. Verdiklasse 4 var den laveste, i kontrast ble for eksempel Vosso plassert i verdiklasse 1. Eikjedalselvi ble imidlertid gitt *en viss verdi som typevassdrag* (innehar representativitet for regionen), men *liten verdi som referansevassdrag* (hovedsakelig begrunnet i inngrep som riksveien langs det meste av vassdraget (i dag Rv7), samt relativt omfattende hyttebygging i deler av nedbørsfeltet (Eikedalen–Måvotni; Høyseter og Holmane). Strengt faglig var nok det naturvitenskapelige faktagrunnlaget begrenset, men vurderingsmetodikken var ens med hva andre vassdragsobjekter ble vurdert etter, så relativt sett var nok konklusjonene velbegrunnet.

Selv om vassdraget ble konkludert med å ha en begrenset verdi for to av hovedelementene i vassdragsvernet (referansefunksjon og typefunksjon) ble varig vern gitt i 1986 begrunnet i 1) stor verdi for friluftslivet (spesielt nevnt de øvre deler – Kvamskogen) og 2) stor landskapsverdi begrunnet i fossefall, spesielt fossen Bratte. Eikjedalselvi ble gitt varig vern av Stortinget i Vernplan III i 1986.

FORORD

NNI ble forspurt av SKL og Fusa Kraftlag AS om å gjennomføre nye empiriske undersøkelser og vurderinger for ulike fagtema og problemstillinger i vassdraget Eikjedalselvi (Frølandselv) i Samnanger, Kvam og Fusa kommuner, Hordaland fylke. Vassdraget ble vernet av Stortinget i 1986 som en del av Verneplan III for vassdrag. Fra nyere tid foreligger det flere søknader om småkraftverk i vassdraget. Det ble imidlertid ikke gjennomført stort av faglige utredninger knyttet til verneprosessen av dette vassdraget (Håland & Hult 2011), så det har helt klart vært store mangler i når det gjelder kunnskapsgrunnlaget knyttet til Eikjedalselvi.

Vårt arbeid i dette prosjektet startet høsten 2010 og fokuserer samlet tematiske utredninger om landskap og landskapsverdier, naturfag, miljøstatus i vassdraget, kartlegging og evaluering av biomangfoldet tilknyttet det akvatiske miljøet samt fokus på ulike forvaltningsmessige tema.

Denne rapporten omhandler den historiske prosess frem til vern av vassdraget i Verneplan III i 1986, samt aspekter i forvaltningen av vassdraget i 25 år frem til 2011. Utredningen er basert tilgjengelige kilder og dokumenter samt forfatters egen erfaring med vassdragsvern siden 1977 da vassdraget ble befart som en del av prosessen med Verneplan III.

Vi retter en stor takk til Torfinn Kolle for et godt samarbeid i prosjektperioden og SKL og Fusa Kraftlag AS for initiativet til og den økonomiske finansiering av dette FoU-prosjektet.

INNHOOLD

SAMMENDRAG	3
FORORD	4
INNHOOLD	5
1 INNLEDNING	7
2 METODER OG MATERIALE	9
3 EIKJEDALSELVI – LOKALISERING OG STATUS	10
3.1 Lokalisering av Eikjedalselvi	10
3.2 Forvaltningsstatus	11
3.3 Fakta for Eikjedalselvi	11
4 VASSDRAGETS NATURGEOGRAFI	12
4.1 2.1 Naturgeografi og landskap.....	12
4.2 Berggrunn	12
4.3 Topografi/landformer og løsmasser	12
4.4 Menneskelig påvirkning – eksisterende inngrep	13
5 MENNESKET OG VASSDRAGET FØR VERN	15
5.1 Historisk bruk.....	15
5.2 Kulturminner.....	15
5.3 Areal	16
5.4 Friluftsliv	16
5.5 Næring.....	16
6 VERNEPROSESSER OG VERNEVEDTAK	17
6.1 Bakgrunn.....	17
6.2 Verneplan I vedtatt i 1973	17
6.3 Midlertidig vern i 10 år	18
6.4 Vurderinger av Eikjedalseelvis verdier	18
6.5 Videreført verneplanarbeid i VP IV	19
6.6 Supplering av verneplanen.....	20
6.7 Oppsummering av hovedkriterier brukt ved vern av vassdrag i de 4 verneplanene 20	
8 OPPSUMMERING OG KONKLUSJONER	22
9 LITTERATUR	25
10 VEDLEGG 1 RPR VERNEDE VASSDRAG	27
Forskrift om rikspolitiske retningslinjer for vernede vassdrag.	28
Retningslinjenes virkeområde.....	28
Saklig virkeområde	29
Nasjonale mål for forvaltning av vernede vassdrag	29
Retningslinjer for vassdragsbeltet	30
Ansvar for oppfølging	31
Utfyllende kommentarer til rikspolitiske retningslinjer for vernede vassdrag	31
Bakgrunn.....	31
Til de enkelte punkter i retningslinjene	32
Til pkt 1, retningslinjenes virkeområde	32

Til pkt 2, saklig virkeområde	33
Til pkt 3, nasjonale mål for forvaltning av vernede vassdrag	34
Til pkt 4, retningslinjer for vassdragsbeltet	35
Til pkt 5, ansvar for oppfølging	37
Vedlegg 1. Kommunal planlegging	37
Vannstrengen.....	37
Arealet langs vannstrengen.....	38
Båndleggingsområder.....	38
Andre områder i nedbørfeltet med spesielle verdier.....	38
Vedlegg 2. Kriterier for fastsettelse av vassdragenes verneverdi – verneplan for vassdrag	40
Vedlegg 3. Eksempler på inngrep som kan skade verneverdier i vassdrag	41
Vedlegg 4. Eksempler på lovverk utenom PBL der RPR kan få anvendelse, jf. retningslinjenes pkt 2 og 5.....	43

1 INNLEDNING

Norsk vassdragsnatur har vært en sentral ressurs for Norge i hundrevis av år. Historisk, og i et langt tidsperspektiv, som ressursgrunnlag for fiske etter innlandsfisk, kreps og elvemuslinger, dvs. som grunnlag for viktige matressurser. Seinere ble vannets kraft tatt i bruk for kverning av korn, en teknologi som fikk et stort omfang i alle Norges bygder. Seinere ble elver og modifiserte vannløp/kanaler viktig for fløting av tømmer, særlig gjaldt dette på Østlandet. I nyere tid, etter industrialiseringen og som en viktig del av denne, ble vannkraften tatt i bruk for produksjon av elektrisitet. Norge ble fort en vannkraftnasjon i 10-årene etter år 1900.

Bygging av kverner og tømmerfløtingsanlegg, og seinere kraftanlegg, har satt sitt preg på mange vassdragslandskap. Gjennomgående var dette sett på som nødvendige og positive tiltak for å sikre viktige ressurser for næringer som landbruk, skogbruk og industri, men etter hvert som veksttakten økte med bygging av nye kraftanlegg kom også diskusjonen om virkninger på natur og miljø. I Stortinget manifesterte dette seg i 1960 med debatter om at samfunnet burde ta sikte på å bevare naturen mest mulig uberørt i utvalgte områder (NOU 1976). Via utredninger, komitebehandling (Gabrielsenkomitéen – Undersøkelseskomitéen vedrørende fredning mot vassdragsutbygging) og drøftinger i Stortinget ble den første nasjonale verneplanen for vassdrag vedtatt i 1973 (Verneplan I). Et videreført arbeid resulterte i Verneplan II i 1980, Verneplan III i 1986 og Verneplan IV i 1993. En supplerende 5 fase ble vedtatt i 2005. Til sammen har denne prosessen resultert i at 388 vassdrag som ligger inne i den nasjonale verneplanen, seinest supplert med 2 vassdrag i 2009.

Store deler av norsk vassdragsnatur er over lang tid blitt påvirket av ulike inngrep og forskjellig arealbruk, ikke minst hvis vi ser helhetlig på vassdragenes nedbørsfelt. Vannkraftutbyggingens virkninger på landskapet (og friluftslivet) sto sentralt i debatten om vern kontra utbygging helt fra starten av og *landskapets verdier* har derfor vært et viktig verdikriterium når vassdrag skulle vurderes mht en plass i blant de vernede vassdragene. Kraftutbygging, moderne landbruksdrift, veibygging og andre inngrep har endret naturtilstanden i mange norske vassdrag. Selv om ikke et inngrep i seg selv gjør stor skade, vil mange inngrep til sammen kunne ha negative konsekvenser for flora, fauna, landskap og vannkvalitet og ikke minst, kunne prege landskapet og landskapets verdier. Et mer helhetlig syn på vassdragets verdi vokste derfor frem gjennom de forskjellige fasene i verneplanarbeidet.

Mange vassdrag er gitt vern av Stortinget med basis i landskapets karakter og verdier, ofte knyttet til landskapselementer som fossefall som særpregede avsnitt i elvelandskapet. Slike opplevelsesbaserte forhold er igjen nært knyttet opp mot tema som friluftsliv og turisme, dvs. verdivurderinger har også relevans inn i mot næringsrelaterte forhold, men grunnlaget har hele tiden vært landskapet og alt dets estetiske og opplevelsesbaserte innhold.

Eikjedalselvi, i Samnanger og Kvam kommuner, ble midlertidig vernet i 10 år i 1973 og

vasdraget innstilt mot vern i 1983, med et formelt vern i 1986 (i Verneplan III). Utredning om verneprosess og forvaltningshistorikk knyttet til Eikjedalselvi inngår i en rekke av tematiske utredninger knyttet til inngrep og inngrepsstatus (Håland & Nilsen 2011), landskap og landskapsverdier (Håland & Hult 2011), miljøstatus og økologisk status i selve vassdraget (Simonsen *et al* 2011), vassdraget akvatiske biomangfold knyttet til rennende vann (Håland & Simonsen 2011) og status for naturfaglig kunnskap knyttet til vassdraget (Håland & Hult 2011).

Arbeidet i prosjektet er gjennomført i perioden september 2010 til april 2011 (denne rapport). Feltarbeid og befaringer i vassdraget er gjennomført i samme tidsrom. I tillegg kommer forfatters kjennskap til vassdraget fra en rekke andre prosjekter knyttet til ulike delområder i nedbørsfeltet, spesielt i de øvre deler (Kvamskogen vest).

Rapporten inngår som en av flere temautredninger knyttet opp mot vassdragets status i 2011, med spesiell fokus på verneprosessene mellom 1960 (oppstart) og frem til tidspunkt for Stortingets vern av Eikjedalselvi i 1986. Rapporten omtaler også aspekter knyttet til forvaltning av vassdraget, spesielt de rikspolitiske retningslinjer (RPR) som ble vedtatt i 1994, et forvaltningsregime som forvaltes med ulik oppmerksomhet fra vassdrag til vassdrag, men som har vært det verktøyet som lokalsamfunn og sentrale myndigheter har styrt etter siden 1994. Aktuelt i 2011 er prosesser knyttet til Vanndirektivet og den helhetlige forvaltning av vannressursene, men det aspektet er mer fremtid enn fortid som denne rapporten har satt fokus på.

2 METODER OG MATERIALE

Grunnlaget for denne utredningen er basert på 7 ulike kildetyper:

- 1) Offentlige dokumenter knyttet til verneprosess og vernevedtak
- 2) Tematiske utredninger knyttet til verneprosessen
- 3) Tematiske utredninger knyttet til forvaltning av vassdraget (VVV-prosjektet)
- 4) Rikspolitiske retningslinjer for vernede vassdrag (RPR)
- 5) Dokumenter knyttet til søknader om småkraftverk i vassdraget
- 6) Forfatters egen erfaring med fag- og utredningsarbeid knyttet til Verneplan III, IV og V
- 7) FoU prosjektet Eikjedalselvi 2011 (andre utredninger i dette prosjektet)

Ettersom verneprosess og vernevedtak ligger 25 – 40 år tilbake (verneprosess og endelig vernevedtak i 1986) er det ikke gjennomført interjuver eller lignende med andre involverte personer i offentlig forvaltning eller lokale interessenter (grunneiere/fallsrettseiere og aktuelle kommuner – Samnanger, Kvam og Fusa), men aspekter knyttet til lokale interessenter er nevnt der har vært naturlig mht tematikk i utredningen.

Aktuelle kilder er listet i referanser og kilder bak i rapporten.

3 EIKJEDALSELVI – LOKALISERING OG STATUS

3.1 Lokalisering av Eikjedalselvi

Eikjedalselvi er lokalisert sentralt i Hordaland fylke, med det meste av nedbørsfeltet i Samnanger kommune, men med den østre delen i Kvam kommune. Et lite areal i sør ligger også i Fusa kommune. Vassdraget drenerer de vestre deler av Kvamskogen og har avrenning til resten av Samnangervassdraget i Frølandsvatnet ved Frøland. Hoved- elven har avrenning til fjorden ved tettstedet Tysse i Samnangerfjorden (Fig. 1). Vassdraget ligger ca 30 km øst for Bergen by.

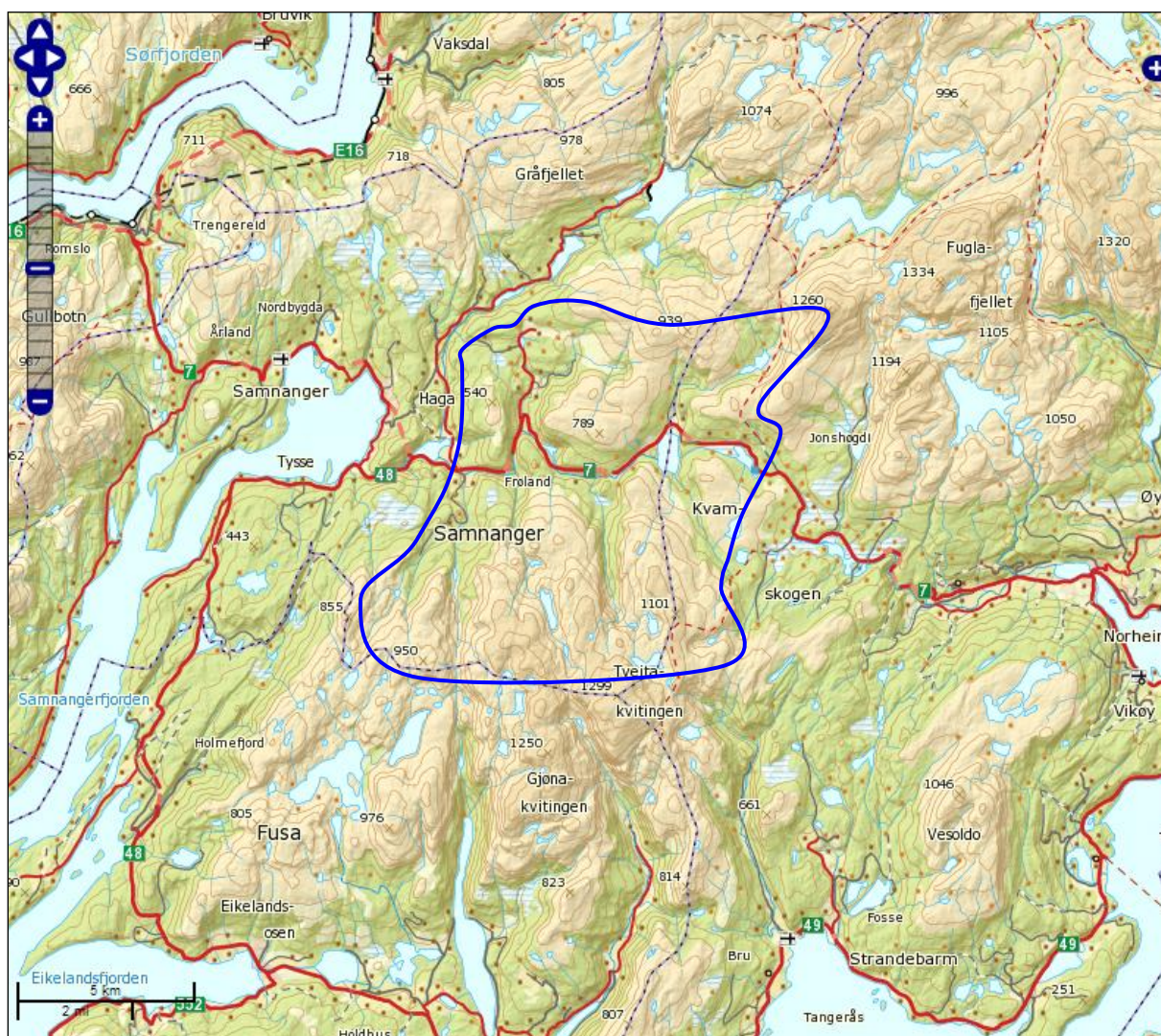


Fig. 1. Nedbørsfeltet til Eikjedalselvi ligger hovedsakelig i Samnanger kommune, men også i Kvam kommune, i den vestlige delen av Kvamskogen. Et mindre areal i fjellet i sør ligger innen Fusa kommune. Eikjedalselvi er et sidevassdrag i Samnangervassdraget der Storelva er regulert (Frøland kraftverk).

3.2 Forvaltningsstatus

Eikjedalselvi ble vernet i Verneplan III for vassdrag i 1986. Føringer for arealforvaltning er gitt i Rikspolitiske retningslinjer (RPR), vedtatt i 1994. Stortinget har åpnet for utbygging av mikro- og minikraftverk i vernede vassdrag (St.prp. 75 – 2003-2004). Arealet i nedbørsfeltet forvaltes etter Plan- og bygningsloven, med føringer fra Rikspolitiske retningslinjer, samt en rekke andre lover som er tematisk relatert.

Eikjedalselvi er et av 27 vassdragsobjekter i Hordaland som er vernet av Stortinget (Fig. 2), som igjen er en del av 388 vassdrag for landet samlet (kilde NVE).

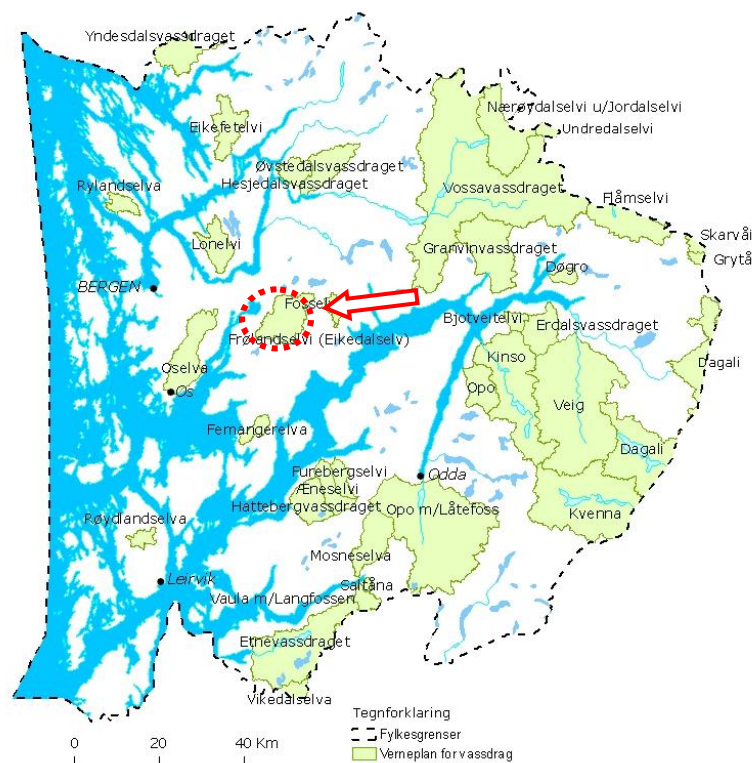


Fig. 2. Kart over vernede vassdrag i Hordaland. Eikjedalselvi er lokalisert sentralt i fylket (rød sirkel). Kartkilde: NVE 2010.

3.3 Fakta for Eikjedalselvi

Samlet nedbørsfelt for Eikjedalselvi er 94 km². Høyeste topp innen vassdragets nedbørsfelt er 1299 moh. Elvas utløp i Frølandsvatnet er på 27 moh. Skoggrensen i vassdraget ligger på ca 650 moh og ca 60 % av nedbørsfeltet ligger over skoggrensen. Det er flere gårdsbruk langs Eikjedalselvi, men samlet jordbruksareal er kun på ca 1500 daa (1,5 km²) eller 1,6 % av hele nedbørsfeltet. Mht hydrologiske forhold er vassdragets middelvannføring 9 m³/sek. Flomvannføring går over 100 m³/sek. I verneplansammenheng er Eikjedalselvi objekt nr. 78. Kilde: St.prp. nr 89 (1984 -1985).

4 VASSDRAGETS NATURGEOGRAFI

4.1 2.1 Naturgeografi og landskap

Plantelivet i Norge har stor regional variasjon med en klar sammenheng i klimavariasjoner fra sør mot nord, fra kysten til innlandet og fra lavland til høyfjell. På bakgrunn av dette er vegetasjonskarakteristika inndelt i 2 regioner, hhv. vegetasjonssoner og vegetasjonsseksjoner. Vegetasjonssonene er gitt på bakgrunn av planters krav til varmemengde i vekstsesongen, mens vegetasjonsseksjonene gjenspeiler geografisk variasjon i klimafaktorene mellom kyst og innland.

Ut fra oversiktskart gitt i Moen (1998) ligger den lavereliggende delen av vassdraget i den boreonemorale sone (edelløvskog forekommer) med gradienter i nedbørsfeltet gjennom sørboreale, mellomboreale og nordboreale vegetasjonssoner. Klimatisk tilhører området ved Eikjedalselvi klart til svakt oseaanisk seksjon (O2). Svakt oseaanisk seksjon har vanligvis nedbør i mer enn 200 dager i året, med en årsnedbør på over 2000 mm, og i noen områder over 3000 (Moen 1998).

4.2 Berggrunn

Berggrunnen innen nedbørsfeltet er variert, vekslende mellom områder med harde bergarter som gneis og granitter, men også med partier med mer kalkrike bergarter (jfr. Fig. 3).

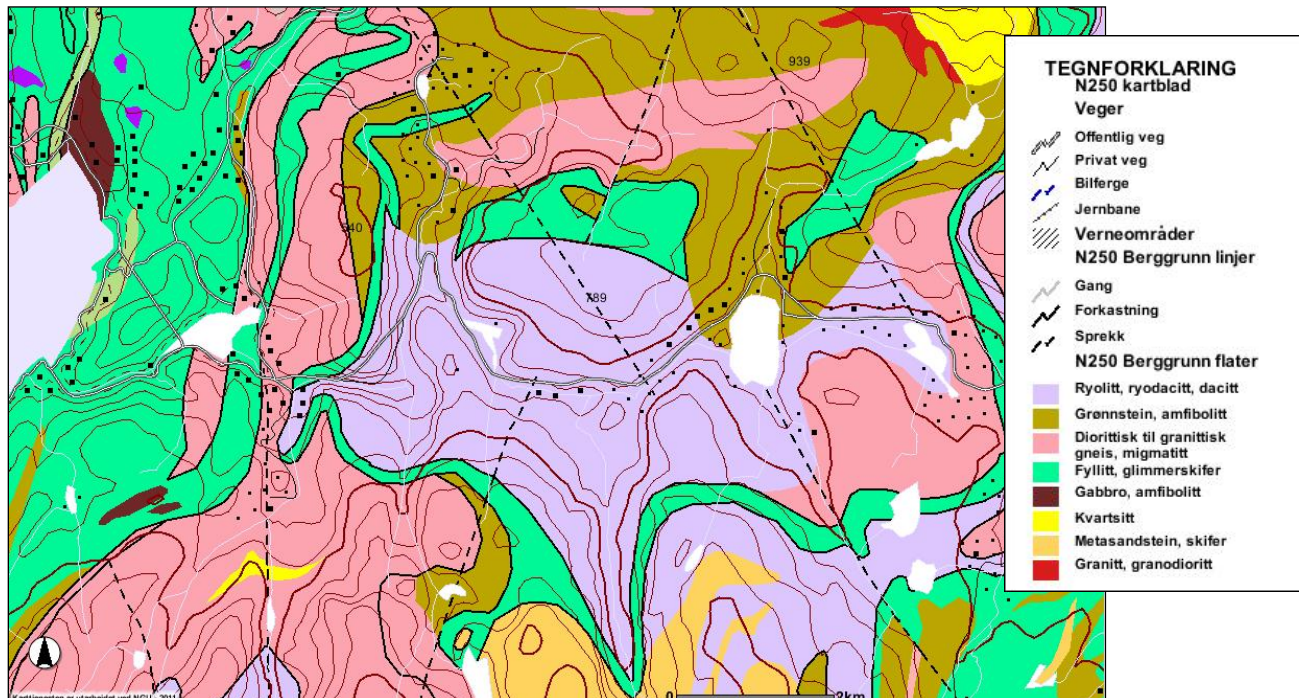


Fig. 3. Berggrunnskart for Eikjedalselvi i Samnanger, Kvam og Fusa kommuner. Kilde: NGU 2011.

4.3 Topografi/landformer og løsmasser

Nedbørsfeltet i Eikjedalselvi varierer mye topografisk. Vassdraget drenerer gjennom

markante daldrag, med markante relieff i de nedre deler. Høyere oppe er det åser og elvedaler som setter sitt preg på de topografiske forhold, før de skogløse fjell overtar i de øvre delene av vassraget (Fig. 4). Høydeforskjellen innen nedbørsfeltet er relativt stort, fra 29 moh (Frølandsvatnet) til topper opp til 1290 moh.

Mesteparten av nedbørsfeltet er preget av lite løsmasser, dvs. ofte fjell med et tynt løsmassedekke. Under flere brattheng/bratte fjell finner vi områder med skredmateriale. I noen av dalbunnene finner vi partier med løsmasser, da primært tynn morene, bl.a. ved Frøland og oppover langs Jarlandselvi (Fig. 4).

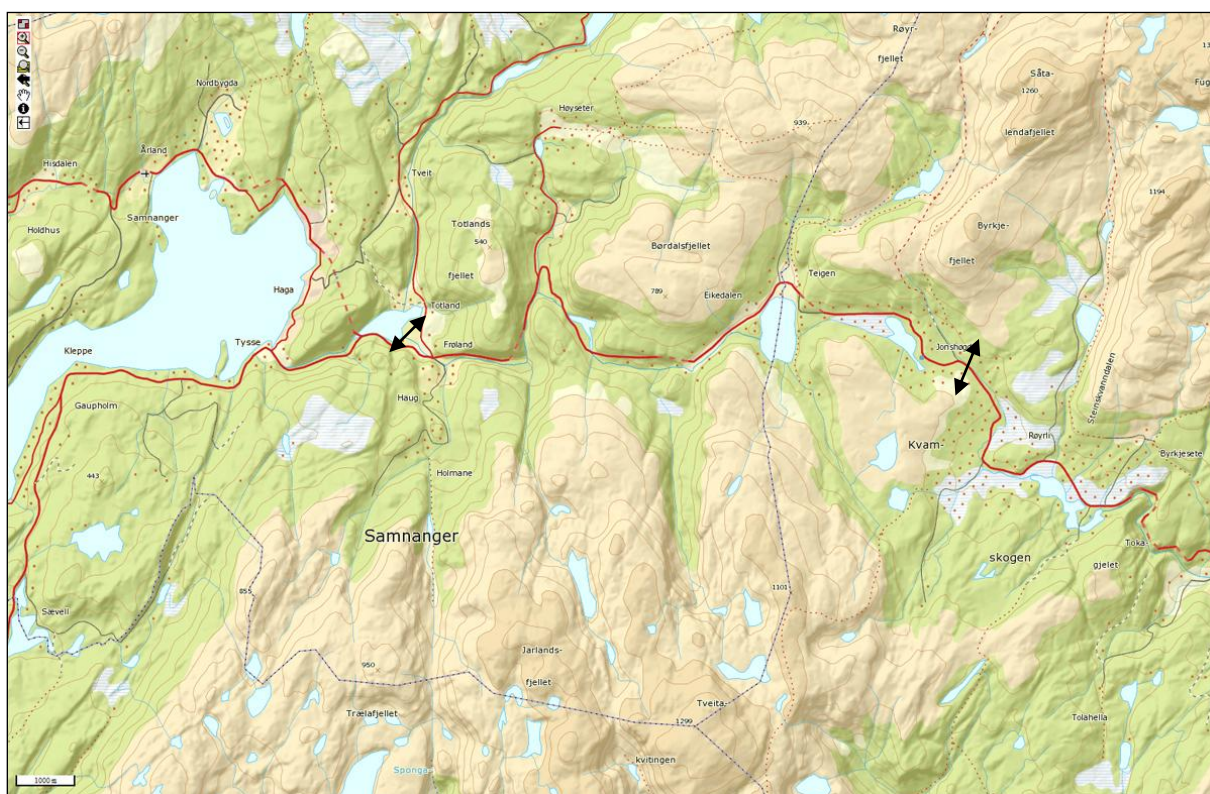


Fig. 4. Topografiske forhold i Eikjedalselvi og det omgivende landskapet. Vannskille i øst og utløpet i Frølandsvatnet er vist. Kilde: NGU 2011.

4.4 Menneskelig påvirkning – eksisterende inngrep

Tilstedeværelse og omfang av eksisterende inngrep i og ved vassdraget er analysert i en egen rapport jfr. Håland & Nilsen (2011). Inngrepstatus er også tatt inn i drøftinger av de landskapsmessige verdier (Håland & Hult 2011).



Fig. 5. En av hovedinnfartsårene til Bergen, Rv7 fra Hardanger, går langs det meste av Eikjedalselva. Her et parti ovenfor Frøland, 13. oktober 2010. Foto. A. Håland©



Fig. 6. Rv7 langs Eikjedalselvi, like nedenfor Mørkhølen. 13. oktober 2010. Foto. A. Håland©

5 MENNESKET OG VASSDRAGET FØR VERN

5.1 Historisk bruk

Vassdraget historiske bruk er omtalt i VVV-prosjektet (Fylkesmannen 2002) der gårdsdrift, jakt og fiske lenge var den historiske bruk. Nye veianlegg fra Frøland til Kvamskogen åpnet opp de øvre deler av vassdraget og etter 2. verdenskrig har reiseliv, friluftsliv og utfart vært sentrale aktiviteter, spesielt knyttet opp mot Bergen som utgangspunkt og med en omfattende hyttebygging i deler av vassdragets nedbørsfelt.

5.2 Kulturminner

Det finnes en del eldre kulturminner (fornminner) i de nedre deler av vassdraget (VVV-prosjektet). I tillegg en rekke nyere tids kulturminner, spesielt knyttet til gårdsdrift og kulturlandskap, men også til det gamle veianlegget der flere broer nå er over 100 år gamle. For detaljer om kulturminner henvises til VVV-rapporten.



Fig. 7. Kulturminner finnes det en del av langs Eikjedalselvi. Her Frøland bru, ferdigbygd i 1898. 13. oktober 2010. Foto. A. Håland©

5.3 Areal

Over 60 % av nedbørsfeltets areal ligger over skoggrensen og mindre enn 2% av arealet er oppdyrket (ca 1500 daa). Resten er dominert av naturtyper som skog, myr, rasmark, vann og elver. Omfang av inngrep er systematisert og beskrevet i en egne rapport (Håland & Nilsen 2011).



Fig. 8. Myrer, bjørkeskog og fjell er viktige naturtyper i den øvre delen av vassdraget. Her et parti vest for Movotni, 16. juni 2006. Foto. A. Håland©

5.4 Friluftsliv

Vassdraget og vassdragets nedbørsfelt er lett tilgjengelig da Rv7 går langs det meste av vassdraget. Bruken i friluftssammenheng er mest knyttet opp mot de øvre deler (Kvamskogen Vest), der Eikedalen Skisenter ligger som det mest brukte anlegget. Også delfeltet langs Jarlandselva, for eksempel området Holmane, har en del hytter og tilknyttede friluftaktiviteter. Friluftslivet er også tett knyttet til premisser for vern av vassdraget, inkl. landskapsmessige kvaliteter.

5.5 Næring

Næring knyttet til vassdraget og nedbørsfeltet er i første rekke knyttet til friluftslivet, hyttebygging og skisenter (Eikedalen), men også til lokal bosetting og gårdsbruk, inkl. aktiviteter som skogbruk og vedhogst. Vassdraget er ikke i bruk som grunnlag for kraftproduksjon, men det er utarbeidet og innsendt 2 søknader om mini/småkraftverk (Jarland og Børdalen).

6 VERNEPROSESSER OG VERNEVEDTAK

6.1 Bakgrunn

Utbygging av vassdrag til kraftproduksjon startet i Norge på slutten av 1800-tallet, men det var først etter andre verdenskrig (1940-1945) at de større utbyggingene kom i gang. Utbygging var i første rekke knyttet til industrialisering av landet, og mange industrianlegg ble etablert der vannkraftressursene var store og utbygging var enklest å gjennomføre. Kort av stand mellom vannkraftanlegg og store industrianlegg er typisk for denne perioden. Større overføringsanlegg var begrenset, men fikk økende betydning etter hvert. Elektrisiteten kom også relativt fort til nytte privat og til småindustri og andre næringer. I 1920 hadde 64 % befolkningen tilgang til elektrisitet. Dette var økt til hele 98 % i 1958 og Norge var blitt et "elektrifisert land". Svært mange av våre vassdrag ble berørt av utbygging, men ofte ble bare deler av det totale produksjonspotensialet utnyttet.

På slutten av 1950-tallet ble det klart at om tempoet i vannkraftutbyggingen fortsatte, ville all nyttbar kraft være utbygd i løpet av relativt kort tid. Stortinget nedsatte på bakgrunn av dette *Undersøkelseskomiteen vedrørende fredning mot vassdragsutbygging*, også kjent som *Gabrielsenkomiteen*, i 1960. Komiteen skulle finne forslag til hvilke områder som burde skånes for kraftutbygging. Komiteens arbeid ble behandlet i en stortingsmelding (St.meld. nr. 26 i 1968-69). På basis av dette ble *Kontaktutvalget for kraftutbygging-naturvern*, det såkalte *Sperstadutvalget*, opprettet i 1969. Utvalget bestod av representanter fra NVE og offentlige organer for naturvern- og friluftslivinteresser, samt fagfolk på våre 3 universiteter (Oslo-Bergen-Trondheim). Kontaktutvalget hadde mandat også til å stå i forbindelse med aktuelle interesseparter, så som kommuner, fylkesmenn og frivillige interesseorganisasjoner (Den Norske Turistforening, Norges Jeger- og Fiskerforbund og Norges Naturvernforbund). Innstillingen fra NVE og rapporten fra Kontaktutvalget var ute på nasjonal høring og det kom inn rundt 300 svar fra ulike institusjoner og organisasjoner. Den første verneplanen for vassdrag ble vedtatt av Stortinget i 1973.

6.2 Verneplan I vedtatt i 1973

I 1973 kom den første verneplan for vassdrag. 93 Vassdrag ble varig vernet mot kraftutbygging. Vassdragene i Verneplan I skulle representere følgende viktige forhold:

- Vassdrag og nedbørsfelt av en viss størrelse
- Fordeling på de enkelte landsdelene
- Representere ulike verneverdier

Grunnlaget for vern av disse 93 første vassdragene var mange, både naturvitenskaplige, men også i stor grad verdier knyttet til friluftsliv og landskap, deriblant vassdrag med nasjonalt viktige fosser. Spørsmålet om kraftpotensial sto også sentralt, blant annet ble mange vassdrag uten kraftpotensial vernet i Vp I, mens mange vassdrag med stort

potensial fikk utsatt behandling, utlagt for konsesjonsbehandling eller gitt midlertidig vern i påvente i ny kunnskap om verdier knyttet til vassdragene.

6.3 Midlertidig vern i 10 år

Ved vernevedtaket i Stortinget i april 1973 ble også en rekke vassdrag gitt et midlertidig vern i 10 år ("10-årsvernede vassdrag"). 57 vassdrag ble gitt midlertidig vern, deriblant Eikjedalselvi (NOU 1976). Det var klart erkjent i Sperstad-utvalget at kunnskapsnivået gjennomgående var dårlig for mange av vassdragene, og det var en forutsetning om at det måtte gjennomføres en ny kunnskapsfangst før de midlertidige vassdragenes skjebne kunne avgjøres. I 1976 ble dette forholdet påpekt og utdypet, blant annet ble det anmodet om en utvidet frist, fra 1983 til 1985, pga av dårlig fremdrift i dokumentasjonsarbeidet. Påtrykket gjennom utvalget resulterte i oppstart av dokumentasjonsarbeidet i 1977, der alle 10-årsvernede vassdrag ble befart og vurdert mht hvilke vassdrag som skulle omfattes av mer grundige undersøkelser for å avklare verdier. Det ble lagt særlig vekt på naturvitenskaplige forhold (geofag, ferskvannøkologi, botanikk og zoologi/ornitologi) og med sammenlignende datafangst og standardisert metodikk. Organisatorisk ble universitetene involvert i det faglige arbeidet med ansatt fagkoordinatorer både i Oslo, Bergen og Trondheim. Over de neste 4-5 år ble fagspesifikke undersøkelser fremlagt i egne rapporter og konkluderende oppsummeringer gitt i rapport fra kontaktutvalget (1983) samt i NOU'er, jfr. oversikt gitt nedenfor.

6.4 Vurderinger av Eikjedalseelvis verdier

Når det gjelder Eikjedalselvi ble vassdraget ikke gitt prioritet etter de gjennomførte befaringer i 1977 (jfr. Håland 1977), men vassdraget ble tilkjent en del naturfaglige verdier, blant annet med en viss verdi som *typevassdrag*, men uten å inneha noen spesiell verdi som *referansevassdrag*. Vassdraget ble vurdert til verdiklasse 4 i naturvitenskaplig sammenheng (den laveste), jfr. kontaktutvalget (1983). I St.prp. 89 (1984-1885) ble vassdragets verdi i friluftssammenheng påpekt, som en del av Kvamskogen. Som spesiell attraksjon ble fossen Bratte trukket frem, et forhold som nok også var gjeldende da vassdraget ble gitt midlertidig vern av Stortinget i 1973. Oppsummert resulterte prosessen i at Eikjedalselvi spesielt hadde verdi inne tema som landskap (fosselandskap) og friluftsliv. Utvalg og departement tilrådte varig vern og vern ble da også gitt av Stortinget i 1986.

Aktuelle dokumenter i verneprosessen mellom 1970 og 1985 er:

Verneplan I

St.prp. nr. 4 (1972-73)

Rapport fra kontaktutvalget kraftutbygging - naturvern fra 1971

Verneplan II

St.prp. nr. 77 (1979-80)

NOU 1976:15 Verneplan for vassdrag

Verneplan III

Det Nasjonale kontaktutvalget for vassdragsreguleringer - 1983
NOU 1983:41 Verneplan for vassdrag III
NOU 1983:42 Naturfaglige verdier og vassdragsvern
NOU 1983:43 Kulturminner og vassdragsvern
NOU 1983:44 Vilt og ferskvannsfisk og vassdragsvern
NOU 1983:45 Friluftsliv og vassdragsvern
St.prp. nr 89 (1984-85)



Fig. 9. Friluftsliv og landskap var hovedbegrunnelsen for det midlertidige (1973) og endelige vernet av vassdraget i 1986. Her ved Eikjedalsvatnet, med skisenteret i Eikedalen i dalen i bakgrunnen. 16. juni 2006. Foto. A. Håland©

6.5 Videreført verneplanarbeid i VP IV

Arbeidet med verneplan for vassdrag ble videreført, etter oppfordring fra Stortinget, mot en avsluttende Verneplan IV. Denne ble gjennomført med en mindre omfattende dokumentasjonsprosess enn hva VP III var omfattet av og naturfaglig var det en blanding av befaringer og enklere datafangst som ble lagt til grunn og oppsummert av Mellquist-utvalget i 1991 (NOU 1991). Utvalget la frem forslag om vern av 114 nye objekter og etter vedtak i Stortinget var 341 vassdragsobjekter gitt vern. Aktuelle dokumenter er:

Verneplan IV

NOU 1991:12 A Verneplan for vassdrag IV
NOU 1991:12 B Verneplan for vassdrag IV
St.prp. nr. 118 (1991 – 92)

Et av forholdene som Melquist-utvalget sterkt poengterte var forhold til annen arealbruk og andre inngrep i vernede vassdrag. Bakgrunnen for dette var at det helt siden 1960-tallet var det lagt vekt på helhetlige verdier i vassdragens nedbørfelt, noe som blant annet ble poengtert i dokumentasjonsarbeidet i VP III (jfr. også NOU 1976). Utvalget foreslo derfor et grunnlag for differensiert forvaltning av de vernede vassdrag. Der ble kommunene gitt et sentralt ansvar for arealforvaltning gjennom ulikt lovverk, blant annet Plan- og Bygningsloven (PBI). Rikspolitiske retningslinjer (se vedlegg 1) ble vedtatt i 1994, der soneinndeling og klasseinndeling av vassdragsbeltet stor sentralt. Forslag til RPR foreligger i en rapport fra NVE (Pettersen & Eikenæs 1992). Kommunene ble i dette oppfordret til å utarbeide forvaltningsplaner for de vernede vassdragene, dvs. det lokale ansvaret ble utdypet via disse nye retningslinjene.

Utvalget poengterte også et stort behov for å dokumentere inngrepstatus i vassdrag vernet tidligere, spesielt i VP I og VP II, da nye inngrep kunne ha forringet de anførte verdier. I faglig sammenheng la utvalget stor vekt på å få frem vassdrag som kunne supplere verneplanen som typevassdrag og referansevassdrag med god naturgeografisk fordeling. Dette er også vektlagt i den samlede oversikten av arbeidet i VP I – IV, jfr. Eie mfl. (1996).

6.6 Supplering av verneplanen

Stortinget vedtok i 2001 at de 4 første verneplanene måtte suppleres (St. meld 37) og dette ble også knyttet opp mot nye føringer i vann- og vassdragsforvaltningen, blant annet mot ny Vannressurslov og EUs rammedirektiv for vannressursene. En samordning med Sampla Plan (som ble implementert på slutten av 1980-tallet) var også et mål i det videre forvaltningsarbeidet av norske vassdrag. St. meld. 37 drøfter og de mange uklare rettslige forhold som har vært påpekt gjennom alle verneplaner, fra at det på 1970-tallet ble klarlagt at konsesjonslov ikke kunne legges til grunn for vern av vassdrag, ei heller Naturvernloven (NOU 1976 påpeker blant annet behovet for ny lovgiving). Forholdet til vannkraftutbygging, inkl. mini- og mikrokraftverk og andre tiltak i vassdragene drøftes også i denne stortingsmeldinga der vannressursloven har et avgrenset virkeområde og annet lovverk og RPR trekkes frem i den helhetlige forvaltning av en av Norges viktigste ressurser. 50 nye vassdrag ble foreslått i tillegg til de 341 som ble vernet i VP I – IV; sluttresultatet ble samlet 383 objekter og med det over 40 års arbeid slutført.

Aktuelle dokumenter Verneplan V – supplering:

St.meld. nr 37 (2000 – 2001)

St.prp. nr. 75 (2003 – 2004)

6.7 Oppsummering av hovedkriterier brukt ved vern av vassdrag i de 4 verneplanene

Som nevnt tidligere i rapporten ble det benyttet ulike kriterier i de 4 verneplanene. Nedenfor er oppsummert konklusjoner gitt i RPR som ble vedtatt i 1994. Sammendraget

er derfor hva det offentlige forvaltningsapparatet har konkludert som det essensielle verdigrunnlaget for Verneplan for vassdrag.

- I verneplan I ble det spesielt lagt vekt på å sikre vassdrag med store landskaps- og friluftslivsverdier, men også verdien for vilt, fisk og naturvern ble tatt med i vurderingen.
- Vassdrag vernet i verneplan II ble stort sett plukket ut etter de samme kriterier som vassdragene i verneplan I, men arkeologi, vannkvalitet og reindrift ble vurdert i tillegg. Kunnskapsgrunnlaget for vassdrag i verneplan II var dessuten bedre enn for vassdragene i verneplan I.
- Verneplan III var basert på et mye bredere kunnskapsgrunnlag enn de foregående etappene i verneplanarbeidet. Verdiene og interessene som ble lagt til grunn for vurderingen kan inndeles i følgende hovedkategorier: naturvern, kulturminnevern, vilt, fisk, friluftsliv, vannkvalitet, landbruk og reindrift.
- Verneplan IV var basert på de samme verdier og interesser som verneplan III, men det ble lagt stor vekt på å få med flere typer av vassdrag (brevassdrag og kystvassdrag) og vassdrag i geografiske områder som var dårlig dekket av de foregående planer.

8 OPPSUMMERING OG KONKLUSJONER

Arbeidet med vern av norske vassdrag mot kraftutbygging ble tatt opp av Stortinget i 1960. Den første verneplanen ble vedtatt av Stortinget i 1973, men det var bare starten på et langvarig arbeid med en naturressurs som er vital for landet. I tillegg til vern av over 100 vassdrag i 1973, ble 50 vassdrag gitt et midlertidig vern i en 10-års periode (til 1983). Grunnlagte for midlertidig vern var gjennomgående mangel på kunnskap, både naturvitenskaplig og kunnskap om brukerinteresser, og det var en forutsetning fra Stortinget om at nødvendig kunnskap måtte på plass før neste runde med vernevedtak .

Eikjedalselvi var et av vassdragene som ble gitt midlertidig vern i 1973, men intensjonen om grundig dokumentasjon av verdier ble ikke fulgt opp for dette vassdraget, verdiklasse 4 ble fastsatt med grunnlag i befaringer og en viss datafangst av naturfaglige tema (Håland 1977). Verdiklasse 4 var den laveste, i kontrast ble for eksempel Vosso plassert i verdiklasse 1. Eikjedalselvi ble imidlertid gitt *en viss verdi som typevassdrag* (innehar representativitet for regionen), men *liten verdi som referansevassdrag* (hovedsakelig begrunnet i riksvei langs det meste av vassdraget (i dag Rv7), samt relativt omfattende hyttebygging i deler av nedbørsfeltet (Eikedalen–Måvotni; Høyseter og Holmane). Strengt faglig var nok det naturvitenskapelige faktagrunnlaget begrenset, men vurderingsmetodikken var ens med hva andre vassdragsobjekter ble vurdert etter, så relativt sett var nok konklusjonene velbegrunnet.



Fig. 10. Eikjedalselvi fikk en lav score mht verdi som *referansevassdrag*, begrunnet i eksisterende inngrep som riksvei og hyttebygging. Verdien som *typevassdrag* er imidlertid noe større. Her ved Eikjedalsvatnets vestre del, primo mai 2006. Foto. A. Håland©

Selv om vassdraget ble konkludert med å ha en begrenset verdi for to av hovedelementene i vassdragsvernet (referansefunksjon og typefunksjon) ble varig vern gitt i 1986 begrunnet i stor verdi for friluftslivet (spesielt nevnt de øvre deler – Kvamskogen) og stor landskapsverdi begrunnet i fossefall, spesielt fossen Bratte.

St.prp. 89 (1984-85) nevner konkret at verneforslaget ble støttet av vedtak i Kvam kommune, men Samnanger og Fusa kommune er ikke nevnt. Alle involverte kommuner ble imidlertid hørt, også i 1975 i et eget rundskriv der kommunens ansvar for vassdragsforvaltningen ble påpekt.

Parallelt med slutføring av verneplanen i VP IV ble det lagt frem forslag til nye forvaltningsregler (i 1992) – Rikspolitiske retningslinjer for vernede vassdrag, som så ble vedtatt og satt i funksjon fra 1994 av. Retningslinjene har siden vært forvaltningens verktøy (både lokalt, regionalt og sentralt) når det gjelder den helhetlige forvaltning av de vernede vassdrag. Ny vannressurslov kom også til (2001), også med føringer og lovmessige tilknytninger til de vernede vassdrag. I en supplerende verneplan i 2004 (basert på Stortingets vedtak i 2001), ble ytterligere 42 vassdrag vernet. Nye momenter kom til, slik som tillatelse til bygging av mikro- og minikraftverk i vernede vassdrag, samt føringer knyttet til implementering av EUs rammedirektiv for vannressursene – Vanddirektivet. Mao en vedvarende utvikling både i lovverk, retningslinjer, forvaltning og internasjonale forpliktelser.

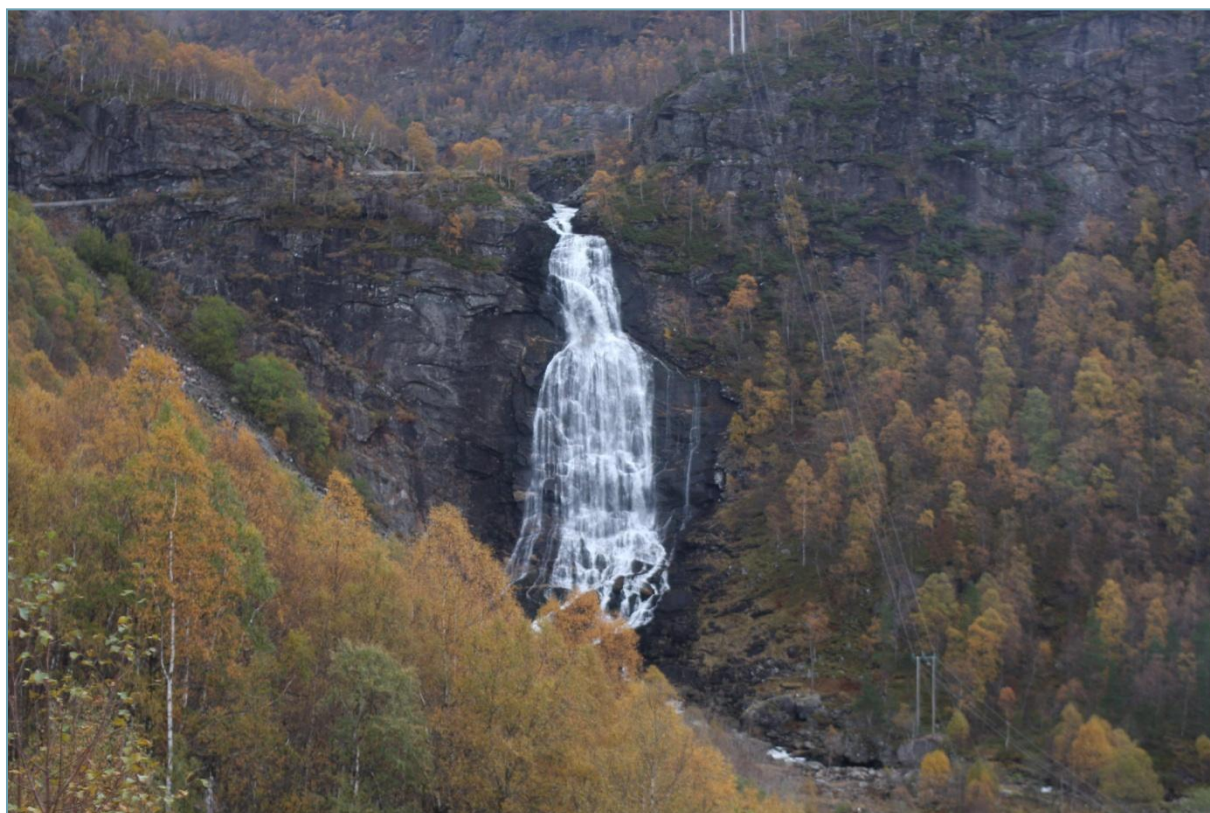


Fig. 11. Fossen Bratte, sentralt i vassdraget og lett tilgjengelig, var et sentralt verdielement da innstilling om vern ble gitt. Her 13. oktober 2010 ved lav vannføring. Gamleveien sees opp til venstre for fossen. Dagens riksvei går i tunnel i dette området. Foto. A. Håland©

I 2011 står Vanndirektivet sentralt og det er vel bare et spørsmål om tid før all vassdragsforvaltning blir samordnet, de vernede vassdrag inklusive. Dette har vi tatt hensyn til i vårt "Prosjekt Eikjedalselvi", der utredning av vassdragets miljøstatus (Simonsen *mfl.* 2011) har fulgt metodikk og evalueringsprosedyrer gitt i veiledere utviklet via Vanndirektivet, samt utredet inngrepstatus (Håland & Nilsen 2011), vassdragslandskapets verdier (Håland & Hult 2011) samt vassdragets funksjon for akvatisk biomangfold (Håland & Simonsen 2011). Med både et historisk tilbakeblikk (denne rapport) og ny kunnskap har vi lagt et vesentlig bedre grunnlag for den fremtidige forvaltning av Eikjedalselvi, et vassdrag som berører 3 kommuner og mange lokalsamfunn. Fornybar energi er i 2011 et svært aktuelt samfunnsmessig og politisk tema og årene fremover vil nok bringe frem nye prosesser og nye forvaltningsregimer for norske vassdrag, både de utbydde, de vernede og vassdrag som står utenfor disse to hovedkategorier når det gjelder bruk og vern, forvaltning og forskning.

9 LITTERATUR

Direktoratet for Naturforvaltning 1991. Register over inngrep i verna vassdrag. - *DN Notat 1991-7.*

Direktoratet for Naturforvaltning 1992. Verneplan I og II for vassdrag. En oversikt over kunnskapsnivået innen naturfag og friluftsliv. - *DN rapport 1992 -7.*

Direktoratet for Naturforvaltning 1994. Inngrep i vassdrag – effekter og tiltak. - *DN håndbok 9. 26 s.*

Direktoratet for Naturforvaltning 2007. Kartlegging av naturtyper - verdisetting av biologisk mangfold. - *DN Håndbok nr. 13; revidert utgave 2006.*

Eie, J. A., Faugli, P. E. & Sjulsen, O.E. 1992. Type- og referansevassdrag. – *NVE-Publikasjon 07-1992. 58 s.+ vedlegg.*

Eie, J. A., Faugli, P. E. & Aabel, J. 1996. Vernede vassdrag. Grøndahl Dreyer. 286 s.

Forskrift om retningslinjer for vernede vassdrag 1994. For1994-11-10nr 1001: Forskrift om rikspolitiske retningslinjer for vernede vassdrag. Miljøvern-departementet.

Fylkesmannen i Hordaland 2002. Verdier i Frølandselvi (Eikjedalselvi), Samnanger og Kvam kommuner. - *VVV-Rapport 2002 – 2.*

Håland, A. 1977. Ornitologisk undersøkelser i Eikjedalselvi. Rapport 16 s. Univ. i Bergen.

Håland, A. & B. Hult 2011. Landskap og landskapsverdier i Eikjedalselvi, Hordaland. – *NNI-Rapport nr. 256, 50s.*

Håland, A. & B. Hult 2011. Kunnskapsstatus for natur og miljø i Eikjedalselvi, Hordaland. – *NNI-Rapport nr. 259, 30s.*

Håland, A. & Å. Simonsen 2011. Biologisk mangfold i rennende vann i Eikjedalselvi, Hordaland. Bunndyr i hovedelv og sideelver. – *NNI-Rapport nr. 255, 88s.*

Håland, A. & K. L. Nilsen 2011. Eikjedalselvi i Samnanger og Kvam kommuner. Inngrep og inngrepsstatus i et vernet vassdrag. – *NNI-Rapport nr. 257, 48 s.*

Kontaktutvalget for vassdragsreguleringar 1983. Naturfaglige verdier i midlertidig vernede vassdrag. Rapport, aug. 1983.

Moen, A. 1998. Nasjonalatlas for Norge. Vegetasjon. Statens kartverk, Hønefoss.

NOU 1976. Verneplan for vassdrag. Industridep. 150 s.

Pettersen, S. & Eikenæs, O. 1992. Differensiert forvaltning av vernede vassdrag. - *NVE-Publikasjon 1992 -20*. 18 s + 4 vedlegg.

Simonsen, Å., Håland, A. & Nilsen, K.L. 2011. Miljøstatus i Eikjedalselvi, Hordaland, et vernet vassdrag. - *NNI-Rapport 258*, 75 s.

St.prp. nr 4 1972 - 1973. Om verneplanen for vassdrag. Industridep. 134 s.

St.prp. nr 75 2003 - 2004. Supplering av Verneplan for Vassdrag. OeD, 92 s.

St.prp. nr 53 2008 - 2009. Verneplan for Vassdrag - avsluttende supplering. OeD, x s.

10 VEDLEGG 1 RPR VERNEDE VASSDRAG

Rikspolitiske retningslinjer for vernede vassdrag ble vedtatt i 1994 og har siden vært det sentrale forvaltningsverktøyet for vernede vassdrag. Da forslaget ble utarbeidet og fremlagt i 1992 (Pettersen & Eikenæs 1992) oppsummerte det på mange måter en rekke forhold og utfordringer som hadde vært drøftet i fagutvalg, komiteer og på Stortinget ved behandling av verneplanene. Teksten er derfor tatt inn i sin helhet da her finnes mye supplerende informasjon til det som er drøftet i denne rapporten. Samtidig er RPR også det konkrete grunnlag for forvaltningen av de vernede vassdrag på alle 3 forvaltningsnivåer (lokalt/kommune, regionalt (Fylkesmann/Fylkeskommune) og sentralt (direktorater som NVE, DN og Riksantikvaren).

FOR 1994-11-10 nr 1001: Forskrift om rikspolitiske retningslinjer for vernede vassdrag.

DATO:	FOR-1994-11-10-1001
DEPARTEMENT:	MD (Miljøverndepartementet)
AVD/DIR:	Avd. for regional planlegging, areal- og kartpolitikk
PUBLISERT:	Avd I 1994 1792
IKRAFTTREDELSE:	1995-01-08
SIST-ENDRET:	
ENDRER:	
GJELDER FOR:	Norge
HJEMMEL:	LOV-1985-06-14-77-§17-1
SYS-KODE:	BG11
NÆRINGSKODE:	5011 911
KORTTITTEL:	Forskrift om retningslinjer for vernede vassdrag

For å lenke til dette dokumentet bruk: <http://www.lovdata.no/cgi-wift/ldles?doc=/sf/sf/sf-19941110-1001.html>

INNHOLD

Forskrift om rikspolitiske retningslinjer for vernede vassdrag.

1. Retningslinjenes virkeområde
2. Saklig virkeområde
3. Nasjonale mål for forvaltning av vernede vassdrag

4. Retningslinjer for vassdragsbeltet

5. Ansvar for oppfølging

Utfyllende kommentarer til rikspolitiske retningslinjer for vernede vassdrag

Bakgrunn

Til de enkelte punkter i retningslinjene

Til pkt 1, retningslinjenes virkeområde

Til pkt 2, saklig virkeområde

Til pkt 3, nasjonale mål for forvaltning av vernede vassdrag

Til pkt 4, retningslinjer for vassdragsbeltet

Til pkt 5, ansvar for oppfølging

Vedlegg 1. Kommunal planlegging

Vannstrengen

Arealet langs vannstrengen

Båndleggingsområder

Andre områder i nedbørfeltet med spesielle verdier

Vedlegg 2. Kriterier for fastsettelse av vassdragenes verneverdi – verneplan for vassdrag

Vedlegg 3. Eksempler på inngrep som kan skade verneverdier i vassdrag

Vedlegg 4. Eksempler på lovverk utenom PBL der RPR kan få anvendelse, jf. retningslinjenes pkt 2 og 5

Forskrift om rikspolitiske retningslinjer for vernede vassdrag.

Fastsatt ved kgl.res. 10. november 1994 med hjemmel i plan- og bygningsloven av 14. juni 1985 nr. 77 § 17-1, første ledd. Fremmet av Miljøverndepartementet.

Retningslinjenes virkeområde

Disse retningslinjene gjelder vernede vassdrag, som er de vassdrag eller deler av

vassdrag som omfattes av Stortingsvedtak av:

- 6. april 1973, om Verneplan I for vassdrag,
- 30. oktober 1980, om Verneplan II for vassdrag,
- 19. juni 1986, om Verneplan III for vassdrag,
- 1. april 1993, om Verneplan IV for vassdrag.

Retningslinjene gjelder følgende deler av det enkelte verneobjekt avgrenset slik:

- vassdragsbeltet, dvs. hovedelver, sideelver, større bekker, sjøer og tjern og et område på inntil 100 meters bredde langs sidene av disse,
- andre deler av nedbørfeltet som det er faglig dokumentert at har betydning for vassdragets verneverdi.

Saklig virkeområde

Kommuner og fylkeskommuner

Berørte kommuner og fylkeskommuner skal legge retningslinjene til grunn for planleggingen etter plan- og bygningsloven, (jf. § 17-1, 1. ledd).

Retningslinjene skal også legges til grunn ved behandlingen av enkeltsaker i forhold til planer vedtatt i samsvar med retningslinjene, og de bør tas med i vurderingen av enkeltsaker i forhold til øvrige planer.

Kommunale og fylkeskommunale organer bør også ta hensyn til retningslinjene i sin øvrige forvaltningsvirksomhet innenfor de rammer plan- og bygningsloven og vedkommende sektorlov gir.

Statlige fagmyndigheter

Statlige fagmyndigheter skal legge retningslinjene til grunn ved sin medvirkning til planlegging og enkeltsaksbehandling etter plan- og bygningsloven.

De bør bruke retningslinjene i sin øvrige forvaltningsvirksomhet innenfor de rammer vedkommende sektorlov gir.

Nasjonale mål for forvaltning av vernede vassdrag

De nasjonale mål for forvaltningen av de vernede vassdrag er gitt ved Stortingets behandling av verneplanene for vassdrag, bl.a. i Innst.S. nr. 10 (1980-81).

For å oppnå målene, må det særlig legges vekt på å gi grunnlag for å:

- a. unngå inngrep som reduserer verdien for landskapsbilde, naturvern, friluftsliv, vilt, fisk, kulturminner og kulturmiljø,
- b. sikre referanseverdien i de mest urørte vassdragene,
- c. sikre og utvikle friluftslivsverdien, særlig i områder nær befolkningskonsentrasjoner,
- d. sikre verdien knyttet til forekomster/områder i de vernede vassdragenes nedbørfelt som det er faglig dokumentert at har betydning for vassdragets verneverdi,
- e. sikre de vassdragsnære områdenes verdi for landbruk og reindrift mot nedbygging der disse interessene var en del av grunnlaget for vernevedtaket.

Retningslinjer for vassdragsbeltet

Vassdragsbeltets avgrensning og forvaltning bør differensieres etter registrerte verneverdier og arealtilstand. Det anbefales at dette skjer i forbindelse med arbeidet med kommuneplanens arealdel. Et hjelpemiddel i den forbindelse er å dele vassdragsbeltet inn i klasser. Hensikten med en inndeling i forvaltningsklasser er å få fram ulike kriterier for interesseavveining i de ulike avsnitt av vassdragsbeltet. Nedenfor angis tre klasser som anbefales benyttet. Kommunene kan også definere andre klasser tilpasset lokale forhold.

Klasse 1

Beskrivelse: Vassdragsbelte i og ved byer og tettsteder, som har eller kan få stor betydning for friluftsliv.

Forvaltning: Inngrep som er til skade for pedagogiske verdier, friluftslivsverdier, herunder fiske og framkommelighet i og langs vannstrengen, eller opplevelsesverdier, bør unngås.

Klasse 2

Beskrivelse: Vassdragsbelte med moderate inngrep i selve vannstrengen, og hvor nærområdene består av utmark, skogbruksområder og jordbruksområder med spredt bebyggelse.

Forvaltning: Hovedtrekkene i landskapet må søkes opprettholdt. Inngrep som endrer forholdene i kantvegetasjonen langs vannstrengen og i de områder som oppfattes som en del av vassdragsnaturen, bør unngås. Inngrep som enkeltvis eller i sum medfører endringer av en viss betydning i selve vannstrengen, bør unngås. Leveområder for truede plante- og dyrearter og mindre områder med store verneverdier bør gis særlig beskyttelse.

Klasse 3

Beskrivelse: Vassdragsbelte som er lite berørt av moderne menneskelig aktivitet, og som

derfor har stor opplevelsesverdi og vitenskapelig verdi.

Forvaltning: Det er svært viktig å bevare naturens preg av å være lite berørt av moderne menneskelig aktivitet. Alle former for omdisponering av arealer i vassdragsbeltet bør unngås. Vannkvalitet og naturlig vannføring må søkes opprettholdt, og alle former for inngrep som reduserer vassdragets verdi må søkes unngått.

Ansvar for oppfølging

Ansvar for å følge opp disse retningslinjene i forhold til planmyndighetene i kommunene og fylkeskommunene tillegges følgende instanser:

- a. Miljøverndepartementet har overordnet ansvar for generell veiledning, utvikling og oppfølging i forhold til disse retningslinjene. Ansvar skal utøves i nært samarbeid med andre berørte departementer.
- b. Miljøverndepartementets og Nærings- og energidepartementets underliggende etater vil:
 - sørge for å øke kunnskapsnivået om verneverdiene tilknyttet de vernede vassdrag,
 - utarbeide informasjon om effekter av inngrep i og ved vassdrag.
- c. Fylkesmannen, fylkeskommunen, samisk kulturminnevern og statlige fagmyndigheter har ansvar for å gi opplysninger om verneverdier tilknyttet de vernede vassdragene og å se til at kommunene følger opp disse retningslinjene.

Statlige fagmyndigheter har ansvar for å tillempe retningslinjene i sin øvrige forvaltningsvirksomhet så langt mulig.

Utfyllende kommentarer til rikspolitiske retningslinjer for vernede vassdrag

Bakgrunn

Vassdragene er viktige elementer i norsk natur. Ingen andre nasjoner i Europa kan vise til lignende variasjon i vassdragsnaturen. Samtidig har vann og vassdrag til alle tider vært viktig lokaliseringsfaktor for bosetting og ferdsel. Store deler av landets kulturminner og kulturmiljøer finnes derfor i vassdragsnære områder. Mange av disse har direkte tilknytning til vassdragene og viser at utnytting av vannkraft har lange tradisjoner.

Utover i vårt århundre, særlig i etterkrigstiden, har imidlertid kraftutbygging representert stadig større inngrep i vassdragene. På grunn av de store konfliktene med verne- og friluftslivsinteressene, ble spørsmålet om en landsplan for utbygging og vern av vassdrag tatt opp av Stortinget allerede i 1960.

I dag er resultatet at fire verneplaner for vassdrag er vedtatt av Stortinget. I tillegg

har vi Samlet plan for vassdrag, som angir prioritering av aktuelle utbyggingsprosjekter.

I de ulike etappene av verneplanarbeidet har kriteriene for fastsettelse av vassdragenes verneverdi vært noe forskjellige. Det er gjort nærmere rede for dette i vedlegg 2.

Gjennom hele verneplanarbeidet har det blitt presisert at vassdrag som er vernet mot kraftutbygging også må behandles med varsomhet når det gjelder andre typer inngrep.

Eksempler på inngrep som kan skade verneverdier i vassdrag er vegbygging, masseuttak, vannuttak, forbygning/strandkledning, flomvern, kanalisering, bygg/anlegg og forurensning. Ei fyldigere liste over inngrep er gitt i vedlegg 3. Der antydes også hvilke formål inngrepene er ment å tjene og enkelte skadeeffekter av slike inngrep.

Lista i vedlegg 3 er ment som en foreløpig informasjon og veiledning, og den er ikke fullstendig, verken når det gjelder inngrepstyper eller mulige skadevirkninger på verneverdier. Lista utgjør heller ikke noe fullstendig grunnlag for interesseavveining i konkrete saker. Det vil etter hvert bli utarbeidet nærmere informasjon om mulige virkninger på vassdrag ved ulike inngrep.

Til de enkelte punkter i retningslinjene

Til pkt 1, retningslinjenes virkeområde

De vernevedtak Stortinget har fattet gjelder som hovedregel hele vassdraget innenfor grensene av nedbørfeltet. Videre er Stortingets verneplanvedtak som hovedregel begrenset til vern mot kraftutbygging. I forbindelse med vernevedtakene har Stortinget gitt en generell henstilling om at en søker å unngå tiltak i verneplanvassdragene som reduserer deres verneverdi. (Jf. St.prp. nr. 89 (1984-85) og Innst.S. nr. 243 (1985-86)).

Selv om hele nedbørfeltet er vernet mot kraftutbygging, er RPR for vernede vassdrag bare forutsatt å ha innvirkning på planlegging og virksomhet i områder som har betydning for vassdragets verneverdi, jf. pkt 3. Dette vil i første rekke si det vassdragsbeltet som er definert i retningslinjene og som er særskilt behandlet i retningslinjenes pkt 4. I tillegg omfatter retningslinjene andre deler av nedbørfeltet som det er faglig dokumentert at har betydning for vassdragets verneverdi. Dette dreier seg om arealer med betydelige verdier knyttet til zoologi, botanikk, geologi, kulturhistorie, landskapsbilde eller friluftsliv (jf. ellers kommentarene til pkt 3 nedenfor).

Bare vassdragsbeltet omfattes av den klasseinndelingen som er omtalt i retningslinjenes pkt 4. Videre er det klart at adgangen etter PBL til å fastsette utfyllende bestemmelser i kommuneplanen er mer begrenset når avstanden fra vannstrengen blir mer enn 100 meter. Muligheten for å følge opp RPR vil derfor være forskjellig i de

områder som retningslinjene omfatter.

De deler av nedbørfeltet som det er faglig dokumentert at har betydning for vassdragets verneverdi, kan som nevnt være arealer med betydelige verdier knyttet til zoologi, botanikk, geologi, kulturhistorie, landskapsbilde eller friluftsliv. Kunnskapen om denne type verneverdier kan være forskjellig for de ulike verneobjekter. Det forutsettes at man som ellers i kommuneplanleggingen legger til grunn den kunnskap som til enhver tid er tilgjengelig.

Til pkt 2, saklig virkeområde

Utarbeiding av planer

Kommunene har som planmyndighet det primære ansvar for utvikling av arealbruk i og ved vernede vassdrag og skal legge retningslinjene til grunn for planlegging. Hvordan dette kan følges opp er nærmere beskrevet i vedlegg 1.

Fylkeskommunen skal legge retningslinjene til grunn i fylkesplanene.

Retningslinjene vil være bindende for den kommunale og fylkeskommunale planlegging innenfor virkeområdet, jf. § 17-1, som bestemmer at de retningslinjer som fastsettes etter første ledd skal legges til grunn for planleggingen etter loven. Det betyr en plikt for kommunene til å bruke retningslinjene i sin planlegging, men slik at det er rom for ulike plantilpasninger. Rikspolitiske retningslinjer innebærer likevel ikke i seg selv noen direkte binding overfor borgerne. Det vil si at det er planene som er rettslig bindende, og ikke retningslinjene i seg selv.

Siden RPR er én av kanalene for politikkformidling for den sektorovergrepene planlegging, er retningslinjene ett av de nødvendige virkemidler for å gjøre kommuner og fylkeskommuner kjent med de hensyn de må ta i planleggingen. Statlige fagorganer som etter § 9-3 skal medvirke i planprosessene er forpliktet til å følge opp retningslinjene, jf. §§ 20-5 og 27-2, om deres rolle som høringsorgan med innsigelsesmulighet.

Enkeltsaker i forhold til planer etter PBL

Ved dispensasjon etter PBL § 7 fra planer som bygger på RPR, vil rikspolitiske retningslinjer måtte inngå i vurderingene av om særlige grunner foreligger. Dette fordi RPR er en del av de offentlige hensyn som ligger bak en plan. Dette er også nødvendig for å unngå at planer som er utarbeidet i tråd med retningslinjene, i ettertid kan uthules gjennom dispensasjoner eller avgjørelser i klagesaker hvor slike overordnede hensyn ikke tas. Det betyr ikke at rikspolitiske retningslinjer i slike tilfeller nødvendigvis skal være avgjørende for sakens utfall, men at de må inngå i vurderingen og tillegges vekt.

Det som er sagt her om å legge vekt på retningslinjene, har først og fremst betydning i forhold til avgjørelser som gjelder områder hvor det foreligger planer som bygger på RPR. Retningslinjene kan imidlertid være relevante å ta i betraktning i

skjønnsvurderingen i andre enkeltsaker i forhold til plan.

Enkeltsaker forøvrig

RPR retter seg primært mot planlegging og enkeltsaksbehandling i forhold til planer. Men retningslinjene kan også ha betydning for avgjørelser etter PBL forøvrig og annet lovverk.

Hvorvidt retningslinjene kan tillegges vekt under skjønnsutøvelsen ved avgjørelser som treffes etter PBL forøvrig og andre lover, vil i utgangspunktet bero på en tolkning av vedkommende lov. Ved denne tolkningen vil man måtte ta i betraktning at ett av formålene med PBL er å komme fram til samordnede vedtak om bruk og vern av ressurser og om utbygging, se PBL § 2.

Miljøformål kan ivaretas ved hjelp av ulike virkemidler, og det forhold at visse hensyn må sies å være hovedhensyn ved praktiseringen av én lov, eller er spesielt utarbeidet med tanke på denne, utelukker ikke at de samme hensynene er relevante ved praktiseringen av andre lover.

Rikspolitiske retningslinjer, som uttrykk for overordnede miljøinteresser, vil i dette perspektivet ofte være relevante hensyn ved vedtak som berører natur- og ressursgrunnet. Eksempler på bestemmelser hvor dette kan være aktuelt finnes oppført i vedlegg 4.

Til pkt 3, nasjonale mål for forvaltning av vernede vassdrag

Stortingets vedtak om Verneplan I hvilte på fire hovedforutsetninger, der den fjerde lyder: « Andre inngrep i de sikrede områder som kan redusere deres verdi for naturvern- og friluftsmål og vitenskap må søkes unngått ». Dette er videreført i seinere verneplaner, jf. bl.a. Innst.S. nr. 10 (1980-81) der det heter:

« Komiteen vil understreke at skal verneplanens intensjoner oppnås, er det imidlertid viktig at det ikke foretas andre tiltak som kan gripe inn i de vernede vassdrag og som reduserer områdenes verneverdi. »

Stortingets vedtak gir ikke videre retningslinjer for sikringen av de vernede vassdrag mot andre inngrep enn kraftutbygging, men i vedtakene ligger en intensjon om å sørge for at verneverdiene som er knyttet til vassdraget ikke blir ødelagt.

Vedtakene om vern av vassdrag har til hensikt å bevare et representativt utvalg av norsk vassdragsnatur for ettertiden. De faglige begrunnelsene for vern varierer fra vassdrag til vassdrag. Det er derfor nødvendig med en differensiert forvaltning etter beliggenhet og miljøtilstand. I Mellquistutvalgets forslag til Verneplan IV (NOU 1991:12A) ble det lagt betydelig vekt på dette.

Punktene 3a-e gir et grunnlag for å forvalte de ulike vassdrag og deler av vassdrag

forskjellig etter beliggenhet og miljøtilstand. De utgjør en totaloversikt over hva som ligger til grunn for at vassdrag er vernet, og alle punktene vil ikke være like aktuelle for alle verneobjekter.

I retningslinjene omfatter begrepet landskapsbilde (jf. pkt 3a) både naturlandskap og kulturlandskap.

Med begrepet vassdragets referanseverdi (jf. pkt 3b) menes vassdragets verdi som målestokk for endringer forårsaket av naturinngrep og påvirkninger av ulike slag i andre sammenlignbare vassdrag.

Vassdrag som betyr mye for mange mennesker, fordi de er lokalisert i eller nær byer og tettsteder, er blitt prioritert i verneplanarbeidet. Den primære målsetting for disse områdene er bevaring av grunnlaget for et aktivt friluftsliv og tilrettelegging uten større skade på natur- og kulturminneverdier (jf. pkt 3c).

En begrunnelse for vern av vassdrag har vært spesielle botaniske, zoologiske, geologiske eller kulturhistoriske forekomster i eller ved vannstrengen eller andre steder i nedbørfeltet. Også forekomster/områder av særlig betydning for landskapsbilde eller for friluftsliv vil utgjøre deler av vassdragets verneverdi. Det er et mål å gi disse områdene spesielt god beskyttelse (jf. pkt 3d). For de ulike verneobjektene kan kunnskapen om denne type verneverdier være svært forskjellig. Ved praktiseringen av retningslinjene må man forholde seg til den kunnskap som til enhver tid foreligger.

Eventuelle skader på verdifulle eller potensielt verdifulle områder for landbruk eller reindrift er blitt tillagt vekt ved fastsettelsen av enkelte vassdrags verneverdi (jf. pkt 3e).

De rikspolitiske retningslinjene for vernede vassdrag må ikke oppfattes som noe hinder for at de kommuner som ønsker det kan gjøre mer for å sikre verneverdiene enn det retningslinjene legger opp til.

Til pkt 4, retningslinjer for vassdragsbeltet

I retningslinjenes pkt 1 blir det definert et vassdragsbelte som omfatter verneobjektets hovedelver, sideelver, større bekker, sjøer og tjern (også kalt vannstrengen) og et område på inntil 100 meters bredde langs sidene av disse (målt i horisontalplanet fra gjennomsnittlig flomvannstand). Retningslinjene angir at vassdragsbeltet bør avgrensnes og deles inn i klasser ut fra registrerte verneverdier og arealtilstand i forbindelse med arbeidet med kommuneplanens arealdel. Det er bare vassdragsbeltet som omfattes av klasseinndelingen. Men naturligvis kan det være forhold også utenfor det definerte vassdragsbeltet som har betydning for vassdragets verneverdi. Kommunen bør derfor i kommuneplanleggingen ta hensyn til arealer i vassdragets nedbørfelt med betydelige verdier knyttet til zoologi, botanikk, geologi, kulturhistorie, landskapsbilde eller friluftsliv som har betydning for vassdragets verneverdi.

Et sentralt virkemiddel for å beskytte nærområdene til vassdrag er PBL § 20-4, andre ledd bokstav a) og f). Bestemmelsene gir adgang til å etablere et inntil 100 meter bredt område langs vassdrag med enten forbud eller krav om reguleringsplan før det iverksettes nærmere angitte tiltak.

På mange steder vil det være naturlig å gi området en smalere utstrekning enn 100 meter, fordi arealene allerede er benyttet til veg, jernbane eller tettbebyggelse. Området bør altså ikke omfatte mer enn det som naturlig hører sammen med vassdraget, inkludert kulturminner og verdifulle kulturlandskap. Innenfor vassdragsbeltet er det ønskelig at vassdraget får utvikle seg på mest mulig naturlig vis.

Lenger ut fra vannstrengen enn 100 meter, er adgangen til å fastsette utfyllende kommuneplanbestemmelser mer begrenset. Her vil således muligheten til å gi utfyllende bestemmelser til LNF-områdene etter PBL § 20-4, andre ledd bokstav a) og f) ikke være til stede.

De vernede vassdragsobjektene er svært ulike når det gjelder størrelse, utforming, beliggenhet og innhold av faglige kvaliteter. Slike forskjeller kan også finnes på ulike strekninger innenfor ett og samme vassdrag. For å oppnå målsettingen med verneplanen om å sikre variasjonsbredden i norsk vassdragsnatur, er det nødvendig å forvalte de ulike vassdrag eller deler av vassdrag forskjellig, men på en slik måte at de kvalitetene som er verdifulle i det aktuelle området blir tatt vare på. Ideen om en slik differensiert forvaltning, som er omtalt i NOU 1991:12A og St.prp. nr. 118 (1991-92) Verneplan IV for vassdrag, danner grunnlaget for den klasseinndeling som inngår i RPR.

Grunnlaget for en differensiert forvaltning av de vernede vassdragene legges ved utarbeidelse og revisjon av kommuneplanens arealdel. Det vil synliggjøre og lette den differensierte forvaltningen dersom kommuneplankartet viser hvilken forvaltningsklasse det enkelte vassdragsavsnitt tilhører. Dette vil være et hjelpemiddel for å komme fram til hvilke av PBL's arealbestemmelser som skal brukes. Inndelingen i forvaltningsklasser gjøres for å få fram ulike kriterier for avveining i ulike typer vassdragsavsnitt. Klasseinndelingen vil følge kravene til planprosess i PBL, der det bl.a. legges stor vekt på samråd, medvirkning og informasjon. Inndeling i forvaltningsklasser vil avgjøres av kommunen i nært samarbeid med fylkeskommunen og statlige fagmyndigheter.

Inndeling i forvaltningsklasser med anbefalt forvaltning må ikke forveksles med inndeling i arealbrukskategorier med tilhørende bestemmelser etter PBLs regelverk.

I vedlegg 1 gis nærmere veiledning i hvordan retningslinjene kan fremmes i den kommunale planleggingen.

De bestemmelsene som knyttes til PBL's arealbrukskategorier gjennom kommuneplanen, skal også være retningsgivende for den statlige virksomheten i området.

Til pkt 5, ansvar for oppfølging

Det overordnede ansvaret for forvaltningen av de vernede vassdragene er i henhold til gjeldende lovgivning delt mellom Miljøverndepartementet og Nærings- og energidepartementet.

Kunnskapen om verneverdiene i de vernede vassdragene er svært forskjellig, og det er nødvendig for enkelte vassdrags vedkommende å utføre undersøkelser på ulike fagfelt. Ansvaret for å øke kunnskapsnivået og for framdriften i dette arbeidet tillegges Direktoratet for naturforvaltning, Norges vassdrags- og energiverk og Riksantikvaren.

De samme etatene har også ansvar for å utarbeide informasjonsmaterieill som beskriver hvilke skader som kan påføres vassdrag og deres nærområder ved ulike former for inngrep. Dette vil bidra til at disposisjoner blir foretatt på et reelt og mer helhetlig grunnlag.

Etter PBL § 9-3, første og andre ledd, har statlige fagorganer plikt til å hjelpe kommunene i planleggingsarbeidet. Innholdet i retningslinjene innebærer at fylkesmannen får en særskilt plikt til å gi opplysninger om verneverdier innen feltene vilt, fisk, naturvern, friluftsliv, forurensning og landbruk. Tilsvarende har reindriftskontoret ansvaret for å gi opplysninger om verneverdier tilknyttet reindrift. På samme måte får fylkeskommunen og Samisk kulturminnevern en særlig plikt til å gi opplysninger om kulturminner og kulturmiljøer som har betydning for de vernede vassdragene (PBL § 12-3, siste ledd).

Fylkesmannen og fylkeskommunen skal også se til at kommunene følger opp retningslinjene. I praksis vil dette skje gjennom uttalelser til kommunale planer og dispensasjonssaker og gjennom innsigelser til planer som strider mot nasjonale målsettinger.

Vedlegg 1. Kommunal planlegging

De nasjonale mål for forvaltningen av de vernede vassdragene kan fremmes i kommunal planlegging slik:

Vannstrengen

Bruk og vern av selve vannstrengen planlegges etter PBL § 20-4, første ledd nr 5 (« Områder for særskilt bruk eller vern av sjø og vassdrag, herunder ferdsel-, fiske-, akvakultur-, natur- og friluftsområder hver for seg eller i kombinasjon med en eller flere av de nevnte brukskategorier »).

Vannstrengen bør i kommuneplanens arealdel legges ut til:

- friluftsområde i områder av klasse 1,
- friluft- og naturområde i kombinasjon i områder av klasse 2,

- naturområde i områder av klasse 3.

Arealet langs vannstrengen

Arealer i vassdragsbeltet langs vannstrengen som ikke båndlegges, bør legges ut til landbruks-, natur- og friluftsområde i kommuneplanens arealdel, PBL § 20-4, første ledd nr 2.

Avhengig av verneverdier og arealtilstand, bør bygge- og anleggstiltak i vassdragsbeltet enten forbys, jf. PBL § 20-4, andre ledd e) og f), eller bare tillates dersom tiltaket inngår i reguleringsplan eller bebyggelsesplan, jf. PBL § 20-4, andre ledd a).

Båndleggingsområder

Arealer i vassdragsbeltet som har spesielt stor verdi for naturvern, kulturminnevern eller friluftsliv og som bare kan ivaretas gjennom regulering (PBL § 25, første ledd, 6), bør i kommuneplanens arealdel båndlegges for regulering til disse formål, jf. PBL § 20-4, første ledd, 4.

Andre områder i nedbørfeltet med spesielle verdier

Arealer i vassdragets nedbørfelt med betydelige verdier knyttet til zoologi, botanikk, geologi, kulturhistorie, landskapsbilde eller friluftsliv, og som har betydning for vassdragets verneverdi, bør legges ut som landbruks-, natur- og friluftsområde i kommuneplanens arealdel, PBL § 20-4, første ledd, 2, jf. også § 20-4, andre ledd, c) om lokalisering og omfang av spredt bebyggelse.

I det følgende blir enkelte av punktene ovenfor nærmere utdypet.

LNF-områdene og landbruket

Kommuneplanens arealdel gir ikke mulighet til å styre all slags virksomhet. Det tenkes i denne sammenheng spesielt på inngrep som er knyttet til landbruk. I kommuneplanens arealdel kan landbruks-, natur- og friluftsområder (LNF-områder) bare legges ut som kombinerte arealbruksformål. Videre er det ikke adgang til å gi utfyllende bestemmelser med bindende rettslig virkning i LNF-området for bebyggelse som er knyttet til stedbunden næring (§ 20-4, andre ledd bokstav c). Heller ikke bestemmelser om 100-meters beltet langs vassdrag (§ 20-4, andre ledd bokstav a og f) vil hjemle forbud mot tiltak og anlegg som har direkte tilknytning til tradisjonell landbruksvirksomhet.

Dette innebærer at LNF-områdene ikke regulerer fysiske tiltak som har sammenheng med vanlig landbruksvirksomhet, herunder landbruksbebyggelse, landbruks-/skogbruksveger, masseuttak til husbehov, o.l. Derimot vil bygge- og anleggstiltak som ikke er ledd i stedbunden næring, i utgangspunktet være i strid med

planen og dermed forbudt.

Virksomhet som har sammenheng med landbruk, natur og friluftsliv reguleres av sektorlovgivningen, herunder jordloven, skogbruksloven, naturvernloven og friluftslivloven. I de fleste tilfeller vil det ikke være konflikt mellom landbruks-, natur- og friluftslivsinteresser.

Landbruksmyndighetene lokalt (kommunen) og på fylkesplanet (fylkesmannen og fylkeslandbruksstyret) kan gjennom veiledningstjenesten bidra til å redusere konflikten mellom næringsutøving og verneinteresser knyttet til vassdrag. Landbruket har dessuten virkemidler som kan bidra til å ivareta verneverdier knyttet til vassdrag. F.eks. skal vilkårene som knyttes til overføring av areal- og kulturlandskapstilleggene hindre kanalisering og bekkelukking og sikre ivaretagelse av kantsoner. Skogbruksloven forutsetter dessuten at det tas hensyn til naturmiljø og friluftsliv. Miljøhensyn er innarbeidet i regelverket for statstilskudd til ulike skogbrukstiltak, og skogbruksmyndighetene kan nekte eller sette betingelser for tildeling av tilskudd. I tillegg kan det være aktuelt for skogbruksmyndighetene å vurdere bruk av skogbrukslovens § 17 b. Denne bestemmelsen gir mulighet til å fastsette forskrifter om skogbehandling og skogsdrift i områder som er av spesiell verdi for naturvern og friluftsliv. « Forskrift om planlegging og godkjenning av skogsveger » skal sikre at det ved planlegging og godkjenning av skogsveger tas spesielle hensyn til konkrete verdier i vassdragsbeltet som er dokumentert i forbindelse med vernevedtaket.

Båndleggingsområder

For å oppnå ønsket beskyttelse av mindre arealer som er spesielt viktige for naturvern, kulturminnevern eller friluftsliv, kan områdene båndlegges for seinere regulering.

Forholdet til Forsvaret

Både som byggherre og eiendomsforvalter er Forsvaret underlagt samme lov- og regelverk som samfunnet for øvrig. Når det gjelder Forsvarets operative virksomhet, forutsettes det at de rikspolitiske retningslinjene for vernede vassdrag ikke medfører endrete muligheter til å drive slik virksomhet. Med operativ virksomhet menes all militær virksomhet i fredstid som er nødvendig for å planlegge, forberede og gjennomføre:

- overvåking av land-, sjø- og luftterritoriet,
- forsvarsplaner, herunder feltbefestninger, anlegg for installasjoner og stridsmidler,
- beredskapstiltak, herunder utrykningsøvelser med militære styrker,
- støtte til det sivile samfunn og politiet som krever innsetting av styrker,
- rene militære operasjoner i spesielle situasjoner, herunder søk og redningstjeneste.

Vanlige øvelser omfattes ikke av ovennevnte punkter, men det forutsettes at militær

virksomhet sidestilles med tilsvarende sivil virksomhet som måtte være tillatt.

Forholdet til drikkevannsforsyning

Vannuttak til drikkevannsforsyning, herunder vann til drikke, næringsmiddelformål og hygienisk bruk, vil medføre at vannføringen i nedenforliggende del av vassdraget blir redusert, samt at det vil kunne være nødvendig med oppdemming av magasin. Bygging av nye, store anlegg kan innebære vesentlige forandringer av vannkilden.

For å sikre drikkevannskilder mot forurensning, er det ofte lagt restriksjoner (klausulering) på arealbruken av nedbørfeltet. Dette for å minske risiko for forurensning og for å hindre uønsket bruk av nedbørfeltet. Slike restriksjoner kan begrense arealbruken med hensyn til f.eks. landbruksformål, friluftsliv eller lagring av kjemiske stoffer.

RPR vil få betydning først og fremst i forbindelse med planer om bygging av nye vannforsyningsanlegg eller betydelig opprusting av eldre anlegg.

Vannforsyning vil være et vurderingstema i kommuneplanleggingen, og det er rimelig at dette temaet gis høy prioritet i forhold til andre interesser i den forbindelse. Ved praktiseringen av retningslinjene bør det legges til grunn at vernede vassdrag kan utnyttes til drikkevannsforsyning dersom det ikke finnes gode, alternative drikkevannskilder og dersom inngrep i en slik sammenheng ikke reduserer verneverdiene vesentlig. I vassdrag hvor slik utnyttelse er aktuell, vil organisert utnyttelse til friluftslivformål om nødvendig måtte vike.

Vedlegg 2. Kriterier for fastsettelse av vassdragenes verneverdi – verneplan for vassdrag

- I verneplan I ble det spesielt lagt vekt på å sikre vassdrag med store landskaps- og friluftslivsverdier, men også verdien for vilt, fisk og naturvern ble tatt med i vurderingen.
- Vassdrag vernet i verneplan II ble stort sett plukket ut etter de samme kriterier som vassdragene i verneplan I, men arkeologi, vannkvalitet og reindrift ble vurdert i tillegg. Kunnskapsgrunnlaget for vassdrag i verneplan II var dessuten bedre enn for vassdragene i verneplan I.
- Verneplan III var basert på et mye bredere kunnskapsgrunnlag enn de foregående etappene i verneplanarbeidet. Verdiene og interessene som ble lagt til grunn for vurderingen kan inndeles i følgende hovedkategorier: naturvern, kulturminnevern, vilt, fisk, friluftsliv, vannkvalitet, landbruk og reindrift.
- Verneplan IV var basert på de samme verdier og interesser som verneplan III, men det ble lagt stor vekt på å få med typer av vassdrag (brevassdrag og kystvassdrag) og geografiske områder som var dårlig dekket av foregående planer.

Vedlegg 3. Eksempler på inngrep som kan skade verneverdier i vassdrag

Type inngrep	Formål	Mulig skade på verneverdier
Vegbygging	Skogsdrift, vegtrafikk	Fjerning av kantvegetasjon, utfyllinger, vandringshinder for fisk, vanskelig adkomst, skade på kulturminner/-miljøer, økt forurensningsfare
Masseuttak i og ved elva	Produksjon av sand og grus	Landskapsforandring, skader på fisk og bunndyr, inngrep i elvas naturlige prosesser, senker elvebunn og vannstand i nærliggende dammer og kroksjøer
Vannuttak	Drikkevann, fiskeoppdrett, jordvanning	Tørrlegging/reduert vannføring, økt forurensing, dårligere forhold for vannlevende planter og dyr, redusert opplevelsesverdi
Forbygning/ strandkledning	Unngå erosjon og elvebrudd	Smalere og dypere elv, hindrer grustilførsel, hindrer nydannelse av vegetasjon på motsatt bredd og elvas naturlige prosesser, endret artssammensetning, øker nedstrøms flom- og erosjonsfare
Flomvern	Hindre flomskader	Eliminerer flommarkskog, visuelt uheldig, fjerner kantskog, øker nedstrøms flom- og erosjonsfare
Kanalisering	Innvinning av areal	Fjerning av kantskog, økt strømhastighet, reduserer biologisk mangfold, visuelt uheldig
Bygg og anlegg	Boliger, industri	Reduserer naturområdene, reduert biologisk mangfold, økt forurensningsfare, skade på

		kulturminner/-miljøer
Kraftledninger	Strømtransport	Visuelt uheldig, skader på fugl, skade på kulturmiljøer
Bakkeplanering	Effektivisere jordbruket	Økt forurensing, endrer landskapet
Oppdyrking	Matproduksjon, beite	Økt avrenning, redusert biologisk mangfold, hindrer ferdsel, skade på kulturminner og kulturmiljø
Bekkelukking	Effektivisere jordbruket, redusere erosjon	Redusert biologisk mangfold, redusert selvrensing, visuelt uheldig, skade på kulturminner og kulturmiljø
Hogst	Uttak av tømmer	Fjerning av kantskog, redusert biologisk mangfold, skade på kulturminner og kulturmiljø
Grøfting	Produksjon av trevirke	Endrer naturlige vekstvilkår, øker erosjonsfaren, reduserer biologisk mangfold, endrer naturlig vannføring
Fiskeoppdrett	Produksjon av settefisk og matfisk	Fare for spredning av sykdommer og parasitter til villfisk, endret vannføring, hindring fiskens frie gang, økt forurensing, genetisk innblanding, visuelt uheldig
Forurensing	Vassdrag som for utslipp resipient	Redusert bruksverdi, forrykket artsbalanse, redusert biologisk mangfold

Vedlegg 4. Eksempler på lovverk utenom PBL der RPR kan få anvendelse, jf. retningslinjenes pkt 2 og 5

- Lov om vassdragene av 15. mars 1940 nr. 3, §§ 8, 17, 18, 104, 105, 106 og 108.
- Jordlova av 18. mars 1955 nr. 2, §§ 53, 54 og 55.
- Vegloven av 21. juni 1963 nr. 23, § 12, andre ledd, og forskrifter for utbedring og behandling av planer for riks- og fylkesveg av 10. juli 1980 nr. 2, §§ 4, 6 og 7.
- Lov om skogbruk og skogvern av 21. mai 1965, §§ 16 fjerde ledd, 17 fjerde ledd, 17a, 17b, 19 og 21.
- Konesjonsloven av 31. mai 1974 nr. 19, § 2.
- Fjelloven av 6. juni 1975 nr. 31, § 3, andre ledd og § 12, første ledd.
- Lov om motorferdsel i utmark og vassdrag av 10. juni 1977 nr. 82, § 1.
- Lov om reindrift av 9. juni 1978 nr. 49, § 12, første ledd.
- Lov om jordskifte o. a. av 21. desember 1979 nr. 77, §§ 29 og 41.
- Lov om vern mot forurensninger og om avfall, av 13. mars 1981 nr. 6, §§ 11 og 16.
- Lov om viltet av 29. mai 1981 nr. 38, § 7.
- Lov om helsetjenesten i kommunene av 19. november 1982 nr. 66, §§ 1-2 og 4a-1.
- Lov om oppdrett av fisk, skalldyr m.v. av 14. juni 1985 nr. 68, § 5, første ledd pkt 3.
- Lov om laksefisk og innlandsfisk m.v. av 15. mai 1992 nr. 47, § 7.