



# Kommuneplan - Samfunnsdel 2023-2035

Kommunen vår mot 2035



VAKSDAL KOMMUNE

# Innhold

Kjære innbyggjar	3
Kva er samfunnsdelen?	4
Attraktivitet og trivsel	5
Barn og unge	7
Næringsliv og arbeidsplassar	9
Klima- og miljøvenleg utvikling	11
Kommunikasjon og openheit	13
Samfunnsmåla og FN sine berekraftsmål	15
Sentrale utviklingstrekk	16
Slik laga me planen	20



## Kjære innbyggjar!

I 2023 har kommunestyret vedtatt ein ny samfunnsdel til kommuneplanen vår som skal setja retning for dei neste åra.

For å kunne setja retning framover må me lytte både internt i kommunen, til alle som bur her, og eksternt til forskning og framskriving av trendar og utvikling.

Me treng eit ytre blikk, og me treng å lytta til innbyggjarane, alle som utgjer Vaksdal kommune i 2023.

Når du les denne planen håpar eg du kjenner att begge desse stemmene i materialet. Når me finn den gode balansen mellom vilje til vekst og utvikling og å ta vare på dei gode tradisjonane og kvalitetane me har, då er me på rett veg.

Takk til alle som har spela inn, og takk til alle som har arbeidd fram planen og samla trådane til det dokumentet me no presenterer.

Med venleg helsing

Hege Eide Vik

Ordførar



# Kva er samfunnsdelen?

Samfunnsdelen viser korleis me vil at kommunen skal vere i 2035 og korleis me skal få det til. Den ønska retninga for samfunnet blir løfta fram gjennom følgande satsingsområde:

- **Attraktivitet og trivsel**
- **Barn og unge**
- **Næringsliv og arbeidsplassar**
- **Klima- og miljøvenleg utvikling**
- **Kommunikasjon og openheit**

Kvart område inneheldt eit hovudmål med fleire delmål som fortel korleis me vil ha det, og strategiar om korleis me skal gjere det.

Satsingsområda er basert på kommunen sine mål, moglegheiter, utfordringar og innspel frå innbyggjarane. Berekraft og folkehelse er overordna og gjennomgåande tema i planen, og er førande for alle satsingsområde, mål og strategiar. Planen bygger og på nasjonale og regionale føringar.



Samfunnsmåla og FN sine berekraftsmål



# Attraktivitet og trivsel

Eit godt liv blir skapt saman med familie, vener, i arbeidsfellesskap, nettverk, og i lokalsamfunnet. Vaksdal kommune ønsker å legge til rette for at innbyggerane skal ha gode liv – heile livet.

Dei fleste innbyggerane har gode liv i Vaksdal. Me veit at befolkninga endrar seg og at me blir fleire eldre framover. Dette gir oss nye utfordringar. Kommunen må tilpasse seg og me må gjere prioriteringar knytt til tenestetilbodet. Samstundes må me legge til rette for at eldre kan få nytte sine ressursar og føle meistring.

Utvikling av stasjonsbyane er ein prioritert oppgåve. At fleire bur sentralt, vil gi korte avstandar mellom heimen og daglege gjeremål. Dette gjer kvardagen enklare og meir miljøvenleg. Med attraktive lokalsentra aukar òg moglegheita for at me kan tiltrekke oss nye innbyggerar og fleire næringslivsaktørar.

Eit godt og inkluderande lokalsamfunn blir til der det er tette band mellom innbyggerane, næringsliv, offentlege tilbod og frivillige organisasjonar. Vaksdal kommune vil legge til rette for at lokalsamfunna kan utvikle seg, hente fram ressursar og samarbeide med kvarandre.





### Vaksdal skal vere ein god kommune å bu i

#### *Slik gjer me det*

- Fremjar eit inkluderande oppvekstmiljø
- Samhandlar for eit godt og kunnskapsbasert tenestetilbod
- Legg til rette for aktivitet og deltaking i samfunnsliv og frivilligheit i alle livsfasar
- Stimulerer til fleire lokale arbeidsplassar til studentar
- Legg til rette for aldersvenlege samfunn

### Vaksdal skal styrke sentrumsutviklinga og legge til rette for bustadutvikling

#### *Slik gjer me det*

- Legg til rette for bustadbygging og variert bustadsamansetting
- Legg til rette for utvikling og fortetting i stasjonsbyane
- Trekk fram Vaksdal sine attraktive fortrinn og gunstige lokalisering

### Vaksdal skal ha aktive lokalmiljø

#### *Slik gjer me det*

- Legg til rette for aktivitetstilbod i samarbeid med frivilligheit
- Støttar initiativ som fremjar aktivitet i lokalmiljøa
- Legg til rette for samhandling mellom lag og organisasjonar på tvers av bygdene for å ivareta mangfald i aktivitetstilboda

### Det skal vere trygt, effektivt og miljøvenleg å ferdast på veg, bane og som mjuk trafikant

#### *Slik gjer me det*

- Arbeider for trygge og attraktive gang- og sykkelveggar
- Legg til rette for at innbyggjarane og næringsliv vel miljøvenleg transport





# Barn og unge

Barn og unge er kommunen sin viktigaste ressurs og vår framtid. Grunnlaget for god helse i oppveksten og seinare i livet blir lagt i barne- og ungdomsåra. Alle barn og unge har rett til like mogelegheiter og utvikling uavhengig av foreldra si bakgrunn, utdanning eller økonomi.

For dei aller fleste barn og unge i kommunen, er Vaksdal ein god stad å vekse opp. Dei har trygge omgjevnadar, gode levekår og moglegheiter til å utfalde seg heime, i barnehagen, på skulen og gjennom fritidsaktivitetar. Det finst familiar som er i vanskelege livssituasjonar, som gjer at barna blir utsett for tilleggsbelastningar. Dette stiller krav til oss som kommune, men òg til innbyggjarar, frivilligheit og næringsliv. Me må sikre at alle barn og unge blir inkludert i det store fellesskapet og at me førebygger utanforskap og utjamnar forskjellar.

Skule og barnehage er ein stor del av barn og unge sitt liv. Eit fysisk og sosialt læringsmiljø som fremjar helse, trivsel og læring er avgjerande for barn og unge si utvikling. Vaksdal satsar på kompetanse og inkluderande miljø i skule og barnehage.

Alle barn og unge har rett til medverknad og til å bli høyrd, og at deira meiningar blir vektlagd i saker og prosessar som omhandlar dei. Medverknad frå barn og unge er sentralt i kommunen sitt arbeid. Fritidsarenaer og møteplassar der barn og unge blir inkludert og akseptert, er viktig for eit meningsfylt og aktivt liv. Desse arenaene kan òg gi trygge omgjevnadar og skape møtepunkt og gode relasjonar mellom vaksne og barn.

Det er mange som er involvert i arbeidet med barn og unge. Ei heilskapleg satsing og samarbeid er avgjerande for å kunne sjå heile barnet. For at me skal lykkast med dette arbeidet må kommunen samordne verkemidlar og tiltak, og unngå «silotenking» på alle nivå.





### **Barn og unge opplever å høyre til og bli verdsett**

*Slik gjer me det*

- Arbeider for trygge og inkluderande barnehage- og skulemiljø som sikrar at barn og unge blir sett og følgt opp
- Arbeider tverrfagleg for å styrke tidleg innsats og førebyggjande arbeid
- Sikrar god og rett kompetanse i skular og barnehagar
- Styrker innsatsen for å trygge barn og unge i den digitale kvardagen

### **Barn og unge har like moglegheiter og rett til medverknad**

*Slik gjer me det:*

- Arbeider tverrfagleg for å utjamne sosiale forskjellar
- Legg til rette for fellesskap og arbeider for å hindre sosialt utanforskap
- Legg til rette for aktiv medverknad frå barn og unge i utvikling av tenestetilboda

### **Barn og unge har moglegheit til å delta på fritidsaktivitetar**

*Slik gjer me det*

- Støtter frivillige lag og organisasjonar i arbeidet med å utvikle gode, varierte og trygge fritidsaktivitetar og møteplassar for barn og unge
- Styrker samarbeidet mellom kommune og frivillige lag og organisasjonar
- Legg til rette for delingskultur: dele utstyr og anlegg, opplevingar, kunnskap og kompetanse







# Næringsliv og arbeidsplassar

Eit attraktivt og mangfaldig næringsliv der det er lett å etablere seg er viktig for å sikre sysselsettinga i framtida. Dette kan gi grunnlag for vekst i folketalet, større verdiskaping og innbyggjarar som trivst.

Vaksdal er historisk ein viktig industrikommune. Dette er ei berebjelke i lokalsamfunnet. Samstundes som me har fokus på å ivareta dei etablerte næringane, skal kommunen samarbeide med næringslivet for å sjå etter nye utviklingsmoglegheiter.

Vaksdal er ein del av ein større bu- og arbeidsmarknad i Bergensregionen. Me har eit fortrinn gjennom vår lokalisering langs Bergensbanen og E16.

Dette gir kommunen moglegheiter knytt til nyetablering og vekst. Me må legge til rette for at folk skal kunne pendle både inn og ut av kommunen, på ein god og effektiv måte.

K5-prosjektet blir svært viktig for Vaksdal kommune, både i anleggsfase og etter realisering. Dette krev at kommunen og lokalt næringsliv er i forkant av planlegginga.

Eit robust og mangfaldig næringsliv vil skape verdiar for kommunen, innbyggjarane og vår felles bu- og arbeidsregion.



## Vaksdal skal ha eit attraktivt og mangfaldig næringsliv, og legge til rette for fleire nyetableringar og vekst i eksisterande næringar

### Vaksdal skal legge til rette for nye næringar og auke talet på arbeidsplassar

#### *Slik gjer me det*

- Legg til rette for vidareutvikling av Vaksdal næringssselskap som reiskap for næringsutvikling
- Er imøtekommande overfor eksisterande og nye næringar
- Støtter opp under berekraftig reiseliv og verdiskaping
- Stimulerer til kompetanseutvikling og målretta rekruttering
- Styrker Dale som kommunesenter

### Vaksdal skal vere imøtekommande og tilpassingsdyktig i møte med næringslivet

#### *Slik gjer me det*

- Etablerer møteplassar og samarbeid mellom kommune og næringsliv
- Legg til rette for dialog og samskaping

### Vaksdal skal nytte seg av moglegheitene som kjem av vår geografiske plassering

#### *Slik gjer me det*

- Deltar aktivt i interkommunalt og regionalt samarbeid i felles bu- og arbeidsregion
- Bruker mogelegheiter som utbygginga av E16 og ny jernbane gir og førebu og rigge kommunen for tida etter
- Legg til rette for pendling







# Klima- og miljøvenleg utvikling

Overgangen til eit klima- og miljøvenleg samfunn handlar både om å redusere utslepp av klimagassar, handtera eit klima i endring, ivareta naturmangfaldet og bruke naturressursane på ein meir berekraftig måte. For Vaksdal betyr dette at me må satse på omstilling til eit samfunn der utvikling og vekst skjer innafor tolegrensa til naturen.

For å nå målet om eit klimanøytralt Noreg i 2050 må ein stor del av reduksjonen av klimagassutslepp kome på lokalt nivå. Vaksdal si geografiske utforming gjer at kommunen ligg utsett til å bli råka av endringar i klimaet. Meir hyppig og intenst nedbør vil føre til auka fare for skred- og flaumhendingar, og det er viktig at Vaksdal kommune planlegg for å vere best mogleg førebudd.

Me må kutte klimagassutsleppa for å minke den globale oppvarminga og minimere effekten av klimaendringar.

Overgangen til lågutsleppssamfunnet påverkar alle næringar, og det grønne skiftet gjer moglegheiter for omstilling til fornybare løysningar og energikjelder. Dette stiller krav til ny og endra kompetanse. Det grønne skiftet inneber òg betre ressursutnytting, kunnskapsbasert forvaltning av naturressursane og mindre belastning på miljø og klima. Dette krev at me både gjer strukturelle endringar, og endringar i personlege val i kvardagen. Difor er klima- og miljømåla eit premiss for samfunnsutviklinga.

Vaksdal kommune ønskjer eit sterkare fokus på klima-, energi- og miljøplanlegging og vil sikre dette arbeidet gjennom fleirfagleg og tverrsektorelt arbeid.

**Eit klima- og framtidretta Vaksdal er eit attraktivt Vaksdal.**



### **Vaksdal skal redusere klimagassutsleppa og bli eit klimavenleg samfunn**

#### *Slik gjer me det*

- Er pådrivar og motivator i klimaarbeidet. Me skal stå fram som eit godt eksempel og redusere utslepp i eiga verksemd
- Legg til rette for at innbyggjarar og næringsliv kan ta miljøvenlege val
- Legg vekt på utsleppsreducerande tiltak og miljøvenleg innovasjon
- Arbeider for at omstillinga til eit klimavenleg samfunn skjer på ein rettferdig måte

### **Vaksdal skal styrke evna til å tole klimaendringane**

#### *Slik gjer me det*

- Er pådrivar for klimatilpassingstiltak som reduserer klimarisiko i lokalsamfunna
- Arbeider med klimatilpassingstiltak i arealforvaltning, nærings- og samfunnsutvikling

### **Vaksdal skal legge til rette for naturmangfald, rein luft, rein fjord og reine vassdrag**

#### *Slik gjer me det*

- Avgrensar inngrep og nedbygging av naturområde, jordbruksareal og areal med karbonrike naturtypar
- Erstattar tap av dyrka mark ved utbygging med nydyrking, slik at nyttbar jord blir brukt opp at
- Tar vare på - og bruker grøne og blå strukturar for trivsel, klimatilpassing og ivaretaking av naturmangfald i tettstadar
- Reduserer avfallsmengda og sikrar trygg handtering av forureina massar







# Kommunikasjon og openheit

For å sikre og vidareutvikle gode velferdstenester og ei berekraftig samfunnsutvikling, må me finne nye og betre måtar å gjere ting i fellesskap. Kommunen, innbyggjarar, frivillige og næringsliv må gå saman gjennom samskaping og mobilisering av ressursar.

Kommunen si oppgåve er først og fremst å gjere det mogleg for innbyggjarane å ha eit godt liv basert på eigenverd, meistring og aktiv bruk av ressursar.

Derfor er det viktig å avklare kva forventningar innbyggjarane har til kommunen, og kva den enkelte innbyggjar bidrar med sjølv.

Samskaping er eit innovasjonsarbeid der fleire går saman om å skapa verdiar og velferd på nye måtar. Kommunen skal vere ein tilretteleggar. Me skal stille spørsmål om kva som er viktig for innbyggjarane, kva dei kan bidra med og korleis me kan løyse oppgåvene saman.



### **Vaksdal kommune skal styrke sin rolle i regionen**

#### *Slik gjer me det*

- Samarbeider med andre kommunar for å styrke regionen som ein felles bu- og arbeidsmarknad
- Fremjer kommunen sine interesser i regionen

### **Vaksdal skal søke kunnskap og ha dialog med innbygarane**

#### *Slik gjer me det*

- Styrker samarbeidet mellom frivilligheit, kommune og næringsliv
- Sikrar involvering og brukarmedverknad i tenesteutvikling og planlegging
- Møter innbygarane med nysgjerrigheit, openheit og respekt
- Er tydeleg på kva som kan forventast av kommunen og kva den enkelte innbygar har ansvar for sjølv

### **Vaksdal kommune er synleg og tilgjengeleg**

#### *Slik gjer me det*

- Gode rutinar og verktoy for kommunikasjon, samhandling og informasjon
- Sikrar brukarvenlege digitale løysingar





# Samfunnsmåla og FN sine berekraftsmål

FN sine berekraftsmål skal vere det politiske hovudsporet for å ta tak i dei største utfordringane i vår tid.

For å kunne løyse utfordringane globalt, må me handle lokalt. Derfor er berekraftsmåla eit gjennomgåande premiss for samfunnsdelen av kommuneplanen.

Berekraftsmåla bygger på tre dimensjonar - grøn, sosial og økonomisk. Dei må sjåast i samheng, og alle berekraftsmåla er viktige for å oppnå ei berekraftig utvikling.

Utfordringane framover vil stille store krav til kommunane. Eit stadig aukande fokus på grøn-, sosial- og økonomisk berekraft krev at kommunane både arbeider og prioriterer annleis enn før.

Særleg vil endringar i demografi føre til behov for omlegging og omprioritering av tenestene. Me må derfor vere tydeleg på korleis me skal satse framover og kva me skal prioritere.



# Sentrale utviklingstrekk

I Perspektivmeldingen 2021 (Meld.St.14) blir det skissert sentrale utviklingstrekk for landet. Det er sett krav om prioritering og effektivisering i offentlig sektor. Eit hovudmål er å få fleire i jobb til å dekke dei auka utgiftene som kjem, mellom anna som følgje av demografiske endringar. Tre område er trekt fram:

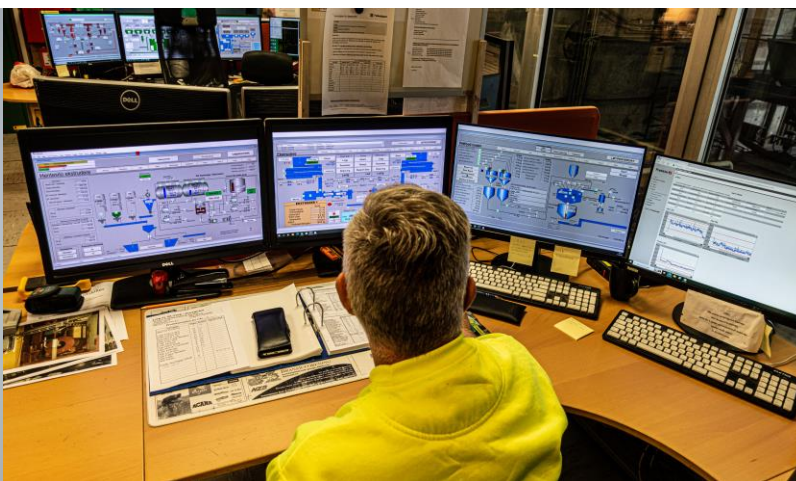
- Offentleg sektor tar i bruk teknologi og gode digitale løysingar
- Velferdsordningane er berekraftige og tenestene er kunnskapsbaserte
- Investeringar er samfunnsøkonomiske lønsame og styrkar vekstevnene

Vaksdal kommune ligg mellom Voss og Bergen med E16 og Bergensbanen som sentrale transportårer gjennom kommunen.

Kommunen har tre stasjonsbyar; Stanghelle, Vaksdal og Dale. I tillegg fleire bygder; Stamnes, Eidsland, Eksingedalen og Bergsdalen. Dale er kommunesenter og administrasjonssenter. Kommunen sin plassering gjer at både innpendling og utpendling er attraktivt.

Utvikling og utfordringar i perioden kan oppsummerast slik:

- Fleire eldre, færre barn og færre i arbeid
- Strammare økonomiske rammer
- Lite variert næringsliv
- Folkehelse og levekår
- Klima- og miljøutfordringar
- Utbygging av ny 16 og jernbane vil knyte oss nærare Bergensregionen
- Auka forventningar i samfunnet







Vaksdal kommune hadde 3 875 innbyggjarar ved utgangen av 2022. Fram mot 2035 er det venta ein nedgang i folketalet til 3 700 innbyggjarar.

Framskivingar visar at befolkninga vil bu stadig meir sentralt, og Vaksdal har i likskap med andre distriktskommunar ei utfordring med å stabilisera og auka innbyggartalet. Andelen eldre i Norge aukar, og sentraliseringa gjer at det blir ei sterkare aldring i distrikta. Fram til 2035 vil andelen eldre over 65 år i Vaksdal auke med om lag 10%.

Som mange andre kommunar i Noreg har òg Vaksdal kommune eit fødselsunderskot. For Vaksdal var fødselsunderskotet i perioden 2013-2022 på 3,2 %.

Over halvparten av innbyggjarane i Vaksdal er i aldersgruppa mellom 20-64 år, 20% er under 19 år og 7% over 65. Det blir etter kvart færre i yrkesaktiv alder.

Utviklinga i befolkningssamansettinga viser at Vaksdal har behov for prioriteringar og vurderingar knytt til det kommunale tenestetilbodet. Det blir nødvendig å rette innsatsen dit behova aukar.

I Vaksdal kommune har 24% av innbyggjarane (16 år og over) universitet/høgskule som høgaste fullførte utdanningsnivå. Dette er noko under fylket (35%) og Noreg (36%). Tal frå [SSB](#) syner at utdanningsnivå òg er ei utfordring for mange nærliggande kommunar.

Vaksdal kommune har ei arbeidsledigheit på 3,4%. Dette er likt med landsgjennomsnittet.

Vaksdal kommune har ein mindre variert næringsstruktur med eit større tal tradisjonelle arbeidsplassar, enn landsgjennomsnittet. Helse- og sosialtenester og industri er dei bransjane som sysselsett flest i Vaksdal. Ein ser òg at ein større del av dei sysselsette jobbar i det offentlege.

Å rekruttere nok helsearbeidarar til å oppretthalde tenestetilboda fram i tid, er spesielt viktig for Vaksdal. Verdiskapinga knytt til fornybar energi gjennom kraftproduksjonen på Dale er klart størst. Ut over dette står bygg, anlegg, eigedom og industri sterkt. No står næringslivet på Vestlandet føre ei stor omstilling, frå ikkje-fornybare til fornybare energikjelder. Tilgang på rein kraft og sentral plassering gjer at Vaksdal kommune har fortrinn for etablering av moderne industri.

Folkehelseprofil for Vaksdal 2023 syner at Vaksdal skårar lågt på mange områder samanlikna med fylkesgjennomsnittet. Det er ein spesielt låg skår knytt til treningsnivå og skjermtid for ungdommar.

Samstundes viser folkehelseprofilen og oppvekstprofilen for 2023 at innbyggjarane trivst og føler seg trygge i nærmiljøet.

Kommunen skårar òg bra på psykiske symptom og lidingar blant innbyggjarane. Folkehelseprofilen viser òg at barn og unge som veks opp i hushaldningar med vedvarande låg inntekt er høgare enn fylkesgjennomsnittet, og andelen som gjennomfører vidaregåande opplæring er lågare enn fylkesgjennomsnittet.

Fordi kommunen har eit lågt tal innbyggjarar, vil folkehelseprofilen kunne endre seg raskt ved små endringar. Desse utfordringane er likevel viktig å ha med seg i planlegginga framover.

Vaksdal kommune har ein topografi og plassering som gjer at kommunen er spesielt utsett for både flaum- og rasfare. Klimaendringar forsterkar desse utfordringane og gjer kommunen ekstra utsett for uønskte hendingar. Å redusere dei menneskeskapte klimagassutsleppa er sentralt når ein skal motverka klimaendringane. Sirkulær økonomi med fokus på betre forvaltning av felles ressursar er eit viktig bidrag på vegen mot eit lågutsleppssamfunn.





Kommunen har eit generelt og grunnleggjande ansvar for å ta i vare innbyggjarane sin sikkerheit og tryggleik innanfor sitt geografiske område. Utfordringar knytt til endringar i klima og miljø, demografi, folkehelse, digitalisering med meir stiller krav til planlegging og beredskap i kommunane. Kommunen utarbeider risiko- og sårbarheitsanalyser (ROS) der me vurderer og kartlegg kva som kan oppstå, og planlegg handlingar og tiltak for å redusere sannsyn og/eller konsekvensar. Samfunnstryggleik og beredskap blir stadig viktigare i dagens samfunn.

Vaksdal kommune har ein sunn kommuneøkonomi, men demografiske endringar, reduserte inntekter og høg gjeld vil framover bli økonomisk utfordrande for kommunen. Inntektsgrunnlaget blir svekka som følge av nedgang i folketalet og finanskostnadane aukar kraftig som følge av auka lånegjeld. Det vil redusere handlingsrommet i økonomien.



# Slik har me laga planen

## Kommuneplanen som styringsdokument

Kommuneplanen er vårt overordna strategiske styringsdokument og består av ein samfunnsdel og ein arealdel.

Arealdelen viser kvar me skal gjere kva, og består av juridisk bindande plankart og føresegn.

Samfunnsdelen er eit politisk styringsdokument som viser kva retning me saman ønsker at Vaksdalsamfunnet skal gå i.

Kommuneplanens samfunnsdel skal danne grunnlag for kommunen sine prioriteringar i handling- og økonomiplanarbeidet. Handlings- og økonomiplanen skal utgjere kommuneplanens handlingsdel.

Satsingsområde, mål og strategiar i samfunnsdelen skal bli følgt opp i andre strategiar og planverk, og i vårt daglege virke.



Figur 1: Plansystemet i kommunane



## Organisering av planarbeidet

Kommuneplanen sin samfunnsdel er eit politisk styringsverktøy. Kommunestyret har hatt ei leiande rolle i utarbeidinga av planen.

Det er gjennomført to politiske verkstader knytt til satsingsområde, mål og strategiar for samfunnsdelen. Dei politiske styringssignala frå desse verkstadene er innarbeidd i planen.

Styringsgruppa for planen har vore kommunedirektøren si leiargruppe.

Styringsgruppa har òg gjennomført eit arbeidsverkstad og hatt diskusjonar og arbeidsmøter undervegs i arbeidet.



## Medverknad i planarbeidet

Samfunnsplanprosessen skal vise langsiktige utfordringar ved utviklinga i kommunen, og gi innsikt i behov og moglegheiter. For å få innspel til dette frå innbyggjarane har me gjennomført fleire medverknadsaktivitetar i perioden planprogrammet låg ute på høyring.

Me har gjennomført framtidsverkstad med 10. klasse på Dale skule og arbeidsverkstad med Ungdomsrådet. Me har òg hatt arbeidsverkstad med Eldrerådet og Råd for menneske med nedsett funksjonshemming. I tillegg har me gjennomført «pop-ups» i bygdene, kor innbyggjarane fekk svare på spørsmål om korleis dei oppfatta kommunen sin, og komma med innspel til samfunnsdelen.

Ungdomen ser positivt på at dei kjem frå mindre bygder med flott natur, nye skular og godt fellesskap der alle kjenner alle. Dei ønskjer å busette seg i Vaksdal når dei blir vaksne, fordi dei meiner det er ein trygg stad å bu. Ungdomane saknar uformelle møteplassar og fleire aktivitetar på fritida.

Innspela frå medlemane i råda er at dei tykkjer Vaksdal er ein trygg og god stad å bu. Å ta vare på og halde på innbyggjarane i kommunen blir løfta som eit viktig tema. Dei meiner òg at Vaksdal har eit stort potensiale, og at alle må bli flinkare til å framsnakka kommunen.

Befolkninga elles ønsker at kommunen satsar på bustadtilbod for alle, fleire arbeidsplassar og tilrettelegging for nye bedrifter. Mange innbyggjarar trekk fram at det er viktig med møteplassar og aktivitetstilbod for barn og unge. Ei anna gruppe som treng særskild tilrettelegging er eldre. Det blir fleire eldre i framtida, og kommunen må ha nok tilsette i helse- og omsorgssektoren. Samstundes må samfunnet legge betre til rette for at eldre kan vere ein ressurs i lokalsamfunnet.

Kollektivtilbod og samferdsle er òg viktig for mange innbyggjarar. Vaksdal kommune si gunstige plassering langs Bergensbanen og E16 må utnyttast. Det er viktig å arbeide for å ta vare på togtilbodet, og leggje til rette for at det er enkelt å ferdast mellom bygdene.

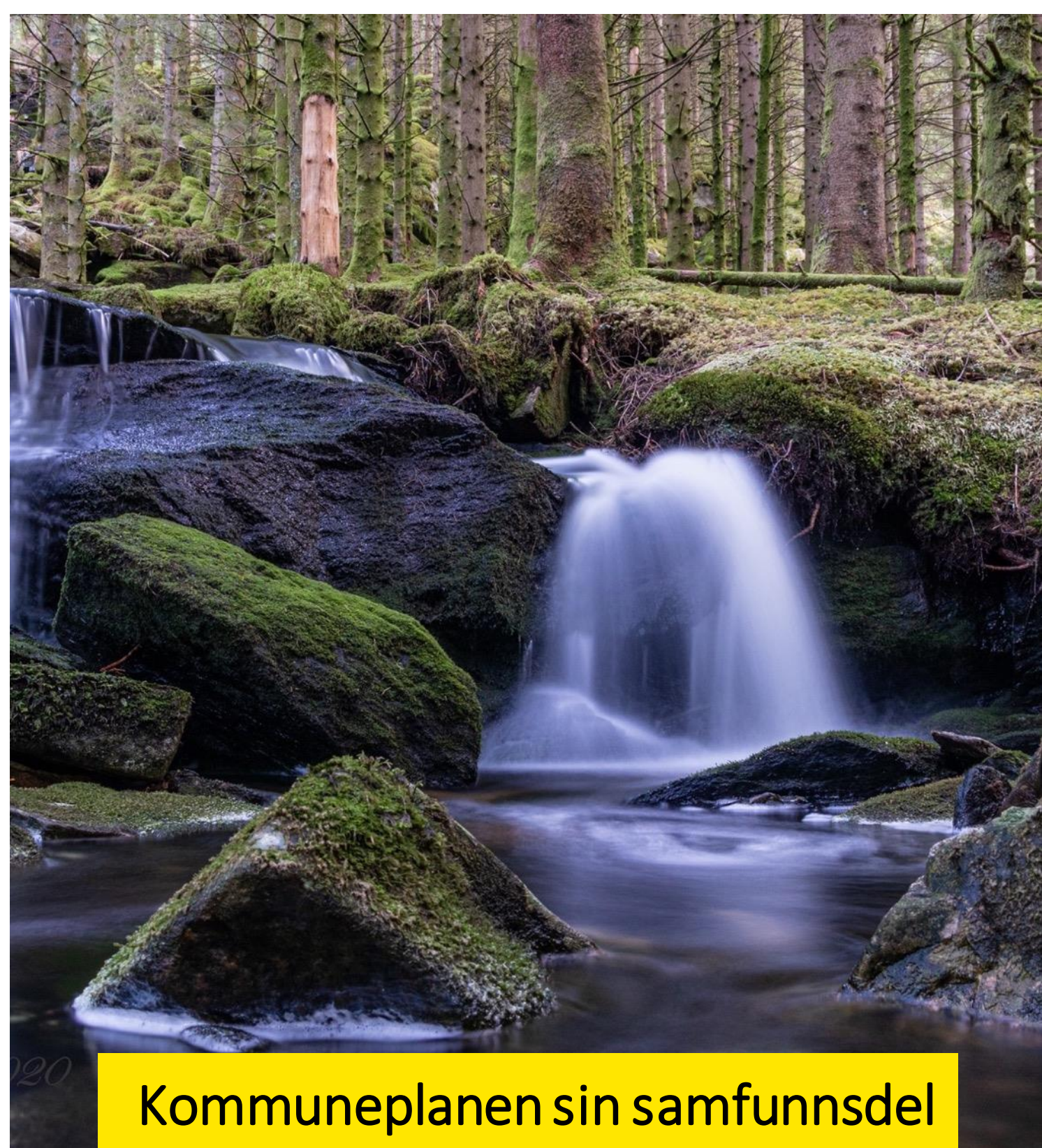






Foto: Marit Hommedal, Dale of Norway, Felleskjøpet, Arnpro, Brith Kydland, Ole Andreas Dale, William Johan Vik, Stanghelle idrettslag, Dalekunst, Vaksdal kommune.





# Kommuneplanen sin samfunnsdel 2023-2035



Følg oss

T: 56 59 44 00

Konsul Jepsensgate 16 - 5722 Dalekvam

E: [post@vaksdalkommune.no](mailto:post@vaksdalkommune.no)

[www.vaksdalkommune.no](http://www.vaksdalkommune.no)



VAKSDAL KOMMUNE