

KOMMUNAL
PLANSTRATEGI
2020 – 2024

HØYRINGSUTKAST



vaksdal
kommune
BYNÆRT BYGDELIV

Innhald

INNLEIING	3
Nasjonale forventningar til regional og kommunal planlegging	4
Regional planstrategi - Utviklingsplan for Vestland	6
Heilskapleg styring.....	7
Plansystemet	7
Planstrategi.....	8
Berekraftmåla i plan	8
Overordna kommunale mål	11
Kommuneplan – Samfunnsdel 2017 -2028	11
Kunnskapsgrunnlaget - Utviklingstrekk.....	12
Demografi, folketal og busetjing	12
Aldersvenleg samfunn	16
Folkehelse.....	17
Arbeidsmarknad	19
Klima og miljø.....	20
Økonomi	22
Grunnlag for prioritering av planbehov	23
Kommunale planar – oversikt og vurdering for revisjon.....	23
Planbehov i perioden 2020 - 2024	25
Prosess og medverknad.....	26

INNLEIING

Kommunen sine oppgåver følgjer av kommunelova, plan- og bygningslova, øvrige lover og forskrifter, nasjonale føringar og politiske vedtak. Kravet til styring og samordning gjennom planlegging er blitt stadig sterkare. Gjennom reglane i plan- og bygningslova er kommunane m.a. pålagde å utarbeide samla kommuneplan for utvikling og samordna oppgåveløysing. Kommunane har vidare mynde til å styre arealbruken gjennom å utarbeide arealplanar. I gjeldande lovverk er det teke inn reglar som stiller sterke krav til samordning av ulike omsyn på alle plannivå.

Kommunal planstrategi er eit styringsdokument der kommunen tek stilling til kva planar som skal utarbeidast i komande 4-års periode. Dette kan vere nye planar, eller rullering av eksisterande. Samfunnet er i konstant endring, som naturleg nok påverkar aktualiteten av planar. Dette kan også medføre at enkelte planar utgår, eller vert del av andre planar. Planane våre skal vere aktuelle, realistiske og nødvendige, slik at planarbeidet ikkje vert meir omfattande enn behovet tilseier.

Gjennom arbeidet med planstrategien skal det gjerast vurderingar av kommunen sitt planbehov, slik at kommunen betre kan møte aktuelle utfordringar. Det er utarbeida oversyn over status og utfordringar i kommunen på viktige samfunnsområde. Det er sett plankrav til at folkehelse og arbeidet med miljøutfordringar og berekraftsmåla skal inngå i planstrategien. Kva planar ein vel å revidere eller utarbeide bør ha samanheng med dei utfordringane og utviklingsmåla kommunen har, på den måten vert det strategisk samanheng i plansystemet.

Planstrategien set eit sterkt fokus på at planlegginga skal vera behovsstyrt og ikkje gjerast meir omfattande enn nødvendig. Dette er også nedfelt i plan- og bygningslova § 3-1 tredje ledd om oppgåver og omsyn i planlegging etter lova.

Nasjonale forventningar til regional og kommunal planlegging

Regjeringa skal kvart fjerde år leggje fram nasjonale forventningar til regional og kommunal planlegging for å fremje ei berekraftig utvikling i heile landet. Det går fram av plan- og bygningslova §6-1. Nasjonale forventningar til regional og kommunal planlegging, vedtatt 14.05.2019 skal leggjast til grunn for kommunestyra sitt arbeid med regionale og kommunale planstrategiar og planar.

Dei nasjonale forventningane skal følgjast opp i arbeidet med planstrategiar og planar i fylkeskommunane og kommunane og ligg til grunn for dei statlege myndigheitene sin medverknad i planlegginga.

Regjeringa legg vekt på at vi står overfor fire store utfordringar:

- å skape eit berekraftig velferdssamfunn
- å skape eit økologisk berekraftig samfunn gjennom mellom anna ein offensiv klimapolitikk og ei forsvarleg ressursforvaltning
- å skape eit sosialt berekraftig samfunn
- å skape eit trygt samfunn for alle

Dei 17 berekraftmåla til FN, som Noreg har slutta seg til, skal vera det politiske hovudsporet for å ta tak i dei største utfordringane i vår tid, også i Noreg. Berekraftmåla skal vera ein del av grunnlaget for samfunns- og arealplanlegginga.

Nasjonale forventningar til regional og kommunal planlegging peikar på at *samfunnsutviklarrolla* til kommunane skal styrkjast. Det inneber å gi ei tydeleg strategisk retning til samfunnsutviklinga ut frå regionale og lokale forhold, å mobilisere ulike aktørar og å samordne offentleg innsats og verkemiddelbruk. Regional og kommunal planlegging er sentrale verktøy for å utøve denne rolla. Samtidig vert det streka under at regjeringa ønskjer å styrke det lokale sjølvstyret i planlegginga. Det betyr at kommunane (og fylkeskommunane) får auka ansvar for å sikre nasjonale og viktige regionale interesser.

Forventningsdokumentet peikar også på at ein overordna *arealstrategi* i samfunnsdelen til kommuneplanen kan gjere arealplanane betre tilpassa behova og utfordringane til samfunnet. Arealstrategien kan medverke til heilskapleg avveging mellom nasjonal, regional og kommunal arealpolitikk. Føremålet med arealstrategien er å gje langsiktig retning til areal- og ressursforvaltninga til kommunen. Det er viktig for å samordne bustad-, areal- og transportplanlegginga, fremje næringsutvikling, redusere klimagassutsleppa, tilpasse samfunnet til klimaendringane, skape sosialt berekraftige samfunn og redusere nedbygging av dyrka mark og natur



Kulepunktene under viser dei mest relevante forventningane til den kommunale planlegginga

- Fylkeskommunane og kommunane legg FN's berekraftmål til grunn for samfunns- og arealplanlegginga
- Regionale planar og samfunnsdelen i kommuneplanen skal brukast for å gi strategisk retning til samfunnsutviklinga og for å gjere planlegginga meir føreseieleg. Planane skal følgjast opp i økonomiplanlegginga
- Fylkeskommunane og kommunane legg vekt på kostnadseffektivitet for private og offentlege aktørar på kommunalt, fylkeskommunalt og statleg nivå i planlegginga
- Kommunane nyttar dei verkemidla som plan- og bygningslova har for å effektivisere og forenkle planlegginga. Kommunane tilpassar detaljgraden i planar og utgreiingar til behovet
- Kommunane bidreg til å sikre effektiv og rask behandling av private reguleringsplanforslag og til god plankvalitet ved å gi tidlege, tydelege og relevante krav til utgreiingar og dokumentasjon
- Det skal berre fremjast motsegn når det er nødvendig for å sikre nasjonale og viktige regionale interesser, der tidleg dialog og interesseavveging ikkje har ført fram
- Kommunane legg vekt på den private eigedomsretten i planlegginga
- Fylkeskommunane og kommunane tek i bruk digitale dialogløyser og legg til rette for enkel tilgang til plandata i digitalt planregister og til temadata i det offentlege kartgrunnlaget
- Kommunane tek i bruk digitale verktøy basert på eByggesak-standard, for å sikre ei meir effektiv og fulldigital saksbehandling av byggjesøknader
- Kommunane utarbeider arealstrategiar som del av samfunnsdelen til kommuneplanen, og legg desse til grunn ved revisjon av arealdelen til kommuneplanen
- Kommunane prioriterer arbeidet med planstrategi for å sikre at planane er oppdaterte og møter framtidens behov, også i samband med kommunesamanslåingar
- Fylkeskommunane og kommunane bruker planlegginga til å sjå oppgåver som dei får tilført gjennom kommune- og regionreforma i samanheng med andre samfunnsoppgåver

Regional planstrategi - Utviklingsplan for Vestland

Samtidig som kommunen utarbeider sin planstrategi, skal fylkeskommunen lage regional planstrategi ein Utviklingsplan for Vestland. Utviklingsplanen skal ligge til grunn for det vidare planarbeidet i regionen. Arbeidet har resultert i rapportane Statistikk og utviklingstrekk, Vestland – utfordringar for fylket og regionane og Folkehelseoversikt for Vestland 2019-2020:

10 Hovudutfordringar:

1. Klimaomstilling
2. Balansert areal- og naturressursbruk
3. Gode transportsamband og smart mobilitet
4. Grøn konkurransekraft
5. Digitalisering av samfunnet
6. Relevant kompetanse og kunnskap
7. Attraktive stadar og gode næringsmiljø
8. Eit fornyande, profesjonelt og frivillig kulturliv
9. eit likeverdig samfunn
10. Ungdom – trivsel og tilhøyre



Utfordringar i Folkehelseoversikt 2019-2023

DEMOGRAFI

Delar av Vestland er prega av fråflytting og ei aldrende befolkning. Fleire område av fylket har utfordringar knytt til å rekruttere nok og riktig arbeidskraft. Kollektivtilbodet er dårleg i delar av fylket, noko som gir mindre deltaking i samfunnslivet for fleire grupper av befolkninga. Det er venta færre unge. Trivsel, utdanningsmoglegheiter, arbeidsplassar og gode nærmiljø har gjennomgåande vore trekt fram som viktig for Vestland.

ØKONOMISK ULIKSKAP

Dei økonomiske skilnadene aukar i Vestland med ei særskilt auke i unge under 18 år som veks opp i hushald med vedvarande låg inntekt. Konsekvensane av dette er mange på sikt. God helse og deltaking i samfunnet - både for den enkelte og for den demokratiske utviklinga av samfunnet er område som blir råka av auka sosial ulikskap.

KLIMAFORANDRINGAR Trugsel om ras og trong for klimatilpassing grip inn i folk si oppleving av tryggleik, men også i samfunnsplanlegginga - folk må bu nærare kvarandre og ha kortare reisevegar. Slike tiltak grip inn i og påverkar punkt 1 og 2. Berekraftmåla er lagt til grunn for arbeidet med regional utviklingsplan for Vestland.

Vestland fylkeskommune sine 4 hovudmål for perioden 2020 -2024



- Mål 1
Vestland som det leiande verdiskapingsfylket og nasjonal pådrivar for eit regionalisert og desentralisert Noreg
- Mål 2
Klima og miljø som premiss for samfunnsutvikling
- Mål 3
Lokalsamfunn som ramme for gode kvardagsliv i heile Vestland
- Mål 4
Like mogelegheiter til å delta i verdiskaping

Heilskapleg styring

Gjennom gode plan- og styringsprosessar og god leiing skal kommunen ivareta rollen som tenesteytar, samfunnsutviklar, utøvar av mynde og demokratisk arena.

Plansystemet består av kommunen sitt overordna og politisk vedtatte planverk som skal sikre gjennomføring av politiske mål og prioriteringar.

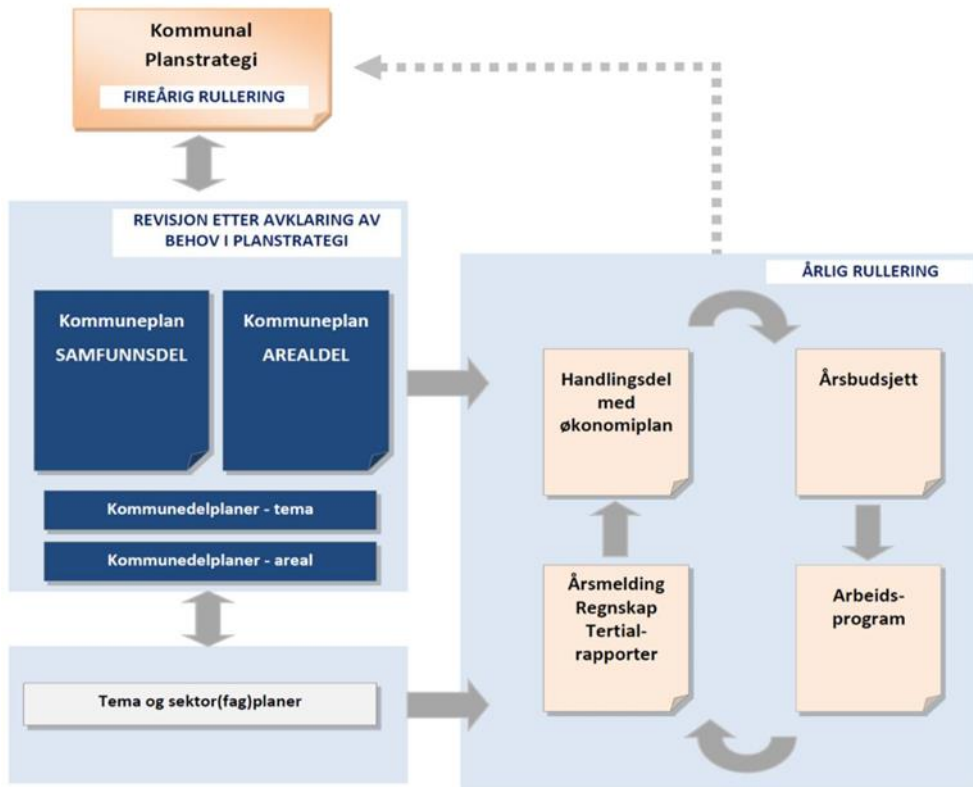


Figur: Kommunens fire hovedroller. Kilde: KS.

Plansystemet

Kommunen sine oppgåver følger av kommunelova, plan- og bygningslova, øvrige lover og forskrifter, nasjonale føringar og politiske vedtak. Kravet til styring og samordning gjennom planlegging er blitt stadig sterkare. Gjennom reglane i plan- og bygningslova er kommunane m.a. pålagde å utarbeide samla kommuneplan for utvikling og samordna oppgåveløysing. Kommunane har vidare mynde til å styre arealbruken gjennom å utarbeide arealplanar. I gjeldande lovverk er det teke inn reglar som stiller sterke krav til samordning av ulike omsyn på alle plannivå.

Mange av oppgåvene blir operasjonalisert og implementert gjennom plansystemet. Kommunestyret vedtar alle overordna planar som kommuneplan, kommunedelplanar, ev temaplanar, handlingsprogram/økonomiplan og årsplan/budsjett. Styringsdokument på eit lågare nivå skal være ei operasjonalisering av overordna planar.



Planstrategi

I tråd med Plan og bygningsloven § 10-1 (Pbl.) skal kommunestyret vedta kommunal planstrategi i løpet av det første året i kvar valperiode. Planstrategien er meint som eit verktøy for å styrke den strategiske planlegginga i kommunen, der ein set strategisk retning for planarbeidet i kommunen. Planstrategien skildrar kva planar det er behov for, i lys av utfordringane kommunen har og i lys av dei nasjonale og regionale føringane.

I planstrategien skal kommunen gi avgjerdsgrunnlag for heil, delvis eller ingen revisjon av kommuneplanen (samfunnsdel og arealdel). I tillegg bør kommunen også vurdere om det er behov for andre planar i valperioden. Kva planar ein vel å revidere/utarbeide bør ha samanheng med dei utfordringane og utviklingsmåla ein har, på den måten vert det strategisk samanheng i plansystemet. Planstrategien bør omfatte ei drøfting av viktige strategiske val knytt til samfunnsutviklinga i kommunen.

Gjennom arbeidet med planstrategien skal det gjerast vurderingar av kommunen sitt planbehov, slik at kommunen betre kan møte aktuelle utfordringar. Det er utarbeida oversyn over status og utfordringar i kommunen på viktige samfunnsområde. Det er sett plankrav til at folkehelse og arbeidet med miljøutfordringar og berekraftsmåla skal inngå i planstrategien. Kva planar ein vel å revidere eller utarbeide bør ha samanheng med dei utfordringane og utviklingsmåla kommunen har, på den måten vert det strategisk samanheng i plansystemet.

Planstrategien set eit sterkt fokus på at planlegginga skal vera behovsstyrt og ikkje gjerast meir omfattande enn nødvendig. Dette er også nedfelt i plan- og bygningslova § 3-1 tredje ledd om oppgåver og omsyn i planlegging etter lova.

Planarbeid er omfattande og tidkrevjande prosessar og det må gjerast prioriteringar utifrå behov, økonomi og kapasitet. I planstrategien er det vektlagt ein balanse mellom planlegging og iverksetting ut frå kapasiteten i administrasjonen.

Berekraftmåla i plan

FN sine berekraftmål skal ligge til grunn for samfunns- og arealplanlegginga i kommunane og fylkeskommunen. Berekraftsmåla utfordrar oss til å løfta blikket og sjå oss sjølv i ein større samanheng. Vi har eit ansvar for å sikra relevansen til berekraftsmåla, og integrere dei i kommuneplanarbeidet og regionale planar. FN sine 17 berekraftsmål er verden sin felles arbeidsplan for å utrydda fattigdom, kjempa mot ulikskap og stoppa klimaendringane innan 2030.

I følgje FN krev ei berekraftig utvikling at vi jobbar langsiktig med å nå alle berekraftmåla. Det er likevel behov for at ein på kort sikt prioriterer å jobbe med dei måla der ein har størst utfordringar. Ein måte å kategorisere måla på, er å skilje mellom miljømessig-, sosial- og økonomisk berekraft. I følgje FN er det avgjerande at vi arbeider parallelt med alle 17 mål, fordi dei ulike måla er så nært relatert til kvarandre. Samstundes er det ei auka erkjenning om at måla om miljømessig og klimatisk berekraft, er så grunnleggande for vår eksistens, at dei må ligge til grunn for all berekraftig utvikling.

FNs mål for bærekraft er universelle mål som forpliktar globalt, nasjonalt og lokalt. Kommunane skal integrere måla i lokalt planverk og handlingsplanar, økonomiplan og budsjett.



«Bærekraftig utvikling handler om å ta vare på behovene til mennesker som lever i dag, uten å ødelegge framtidige generasjoners muligheter til å dekke sine»

FNs Bærekraftsmål reflekterer dei tre dimensjonane i bærekraftig utvikling: klima og miljø, økonomi og sosiale forhold.



Figur 3: Figuren illustrerer at samfunn og økonomi er innvedt i, og avhengig av, biosfæren. Når biosfæren er trua – gjennom menneskeskapte klimaendringar og tap av naturmangfald – må klima- og miljø veie tyngre og sjåast som ei føresetnad for sosial og økonomisk bærekraft. (Azote Images for Stockholm Resilience Centre).

Berekraftmåla til FN set berekraftig utvikling i system og skal fylgjast opp gjennom eit heilskapleg indikatorsystem. Arbeidet med å finne gode og relevante indikatorar er framleis under utvikling.

Dei nasjonale forventningane skal følgjast opp i arbeidet med planstrategiar og planar i fylkeskommunane og kommunane og ligg til grunn for dei statlege myndigheitene sin medverknad i planlegginga.

Regjeringa legg vekt på at vi står overfor fire store utfordringar:

- å skape eit berekraftig velferdssamfunn
- å skape eit økologisk berekraftig samfunn gjennom mellom anna ein offensiv klimapolitikk og ei forsvarleg ressursforvaltning
- å skape eit sosialt berekraftig samfunn
- å skape eit trygt samfunn for alle

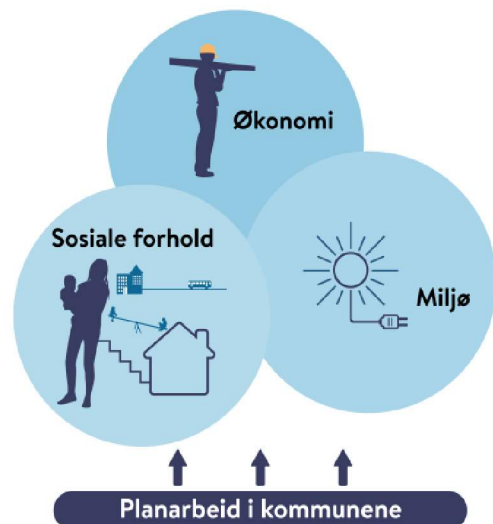
I Utviklingsplan for Vestland, fylket sin regionale planstrategi 2020 – 2024, er det løfta fram fire overordna mål for ei slik berekraftig utvikling for regionen:

- *Vestland som det leiande verdiskapingsfylket og nasjonal pådrivar for eit regionalisert og desentralisert Noreg*
- *Klima og miljø som premis for samfunnsutvikling*
- *Lokalsamfunn som ramme for gode kvardagsliv i heile Vestland*
- *Like mogelegheiter til å delta i verdiskaping*

Kommuneplanen innleiar med å skildre samfunnet vårt slik:

Vaksdal kommune er kjenneteikna av nærleik, samhold og omsorg. Det er eit samfunn der ein bryr seg om kvarandre. Lokal identitet gjennom mangfald, landskap, kultur, historie, næringsliv er viktige bærebjelkar i lokalsamfunnet.

Måla i kommuneplan og kommunedelplanar samsvarar med mål/delmål knytt til miljø (13,14,15), sosiale forhold (1, 3, 4,11) og økonomi (8, 9, 10, 12). Desse er spalta ned i delmål innafor dei ulike tenesteområda eller fokusområda i handlingsprogrammet (4-års plan) og vidare i årsplanar/ årsbudsjett. Oppfylging og måloppnåing vert rapportert årleg i kommunen sitt ordinere rapporteringssystem.



Berekraftmåla er globale , men løysingane er lokale. Lokalsamfunn, kommunar og regionar er må samarbeide for å nå måla. FN har løfta fram mål nr 17, Samarbeid for å nå måla som det målet som bidreg til å nå alle dei andre.

Overordna kommunale mål

Kommuneplan – Samfunnsdel 2017 -2028

Kommuneplanen har mål for kommunen i eit langsiktig perspektiv. Gjennom arbeidet med kommuneplanen er det utarbeida visjon og verdier for kommunen. Verdiane skal ligge til grunn for kommunen sine val og målsetjingar.

Visjon «Vaksdal kommune – bynært bygdeliv».

Overordna verdier er uttrykt som

Nyskapande – Open – Samhald

Nyskapande

Vaksdal kommune er proaktiv, og vil vere robust til å handtere dei endringane ein møter.

- kommunen er medveten i si rolle i samfunnsutviklinga
- tenestene i Vaksdal er moderne, helsefremjande og innovative
- aktiv bidragsytar for eit regionalt og interkommunalt næringsliv
- eit samfunn som tek høgde for framtidige utfordringar
- veg- og jernbaneutbygging bidrar til positiv samfunnsutvikling

Open

Stasjonsbyane Vaksdal, Dale og Stanghelle er attraktive sentra som inviterer til aktivitet

- Dale skal vere ein samlingsplass for heile kommunen
- eit variert kulturtilbod som femner alle
- lett for næringslivet å etablere seg
- bredt tilbod av bustadar og arbeids- plassar, som samsvarar med folketalsvekst og arealtilgang

Samhald

Vaksdal kommune skal vere ein inkluderande og trygg stad å bu for alle

- trygge og utviklande oppvekstvilkår for barn og unge
- aktivitet for alle
- trygg stad å bu, og å ferdast
- god arealutnytting som bind både funksjonar og stader saman



Kunnskapsgrunnet - Utviklingstrekk

Fleire aktuelle tema ved samfunnsutviklinga kan vera relevant å drøfte i samband med revisjon av kommunal planstrategi:

- Berekraftig samfunnsutvikling, attraktive og klimavennlege tettstadar, aldersvenleg samfunn
- Levekår og folkehelse, helsefremjande og smart areal- og samfunnsutvikling, urban og grøen
- Økonomisk berekraft, god ressursutnytting, innovative løysingar
- Kompetanse, innovasjon og verdiskaping

Kva er status, sentrale utviklingstrekk og utfordringar i Vaksdal i 2020?

Demografi, folketal og busetjing

For landet samla har folketalsveksten avtatt og stabilisert seg på eit moderat nivå dei siste åra. Trenden er framleis ei sterk sentralisering og distriktskommunane opplever nedgang i folketal.

Vestlande fylkeskommune skriv i sin ferske planstrategi:

«Delar av Vestland er prega av fråflytting og ei aldrende befolkning. Fleire stader skaper dette utfordringar for tenestetilbodet og rekruttering av arbeidskraft». (Utviklingsplan for Vestland 2020 -2024)

Siste tiåret har det vore nedgang i folketalet i Vaksdal kommune, og kjønnsbalansen er tilnærma lik pr. 01.01.2020. Pr 01.01.20 ha kommunen for fyrste gong på mange tiår under 4000 innbyggjarar.

Det har vore større endringar når ein ser på fordeling av aldersgruppene frå året 2000 til 2020. Det har vore reduksjonar både i talet på born/unge og 67 år og eldre. På 2000-talet opplevde kommunen først ei tidleg *eldrebølge* med topp i 2007 - før talet sank igjen. Utover i det siste tiåret har nedgangen i eldre flata ut. Det er venta at andel eldre vil auke i åra som kjem. Prognosane frå SSB, publisert 18.08.20 seier at tal personar 67+ vil stige til 857 innan 2024 og til 924 innan 2030. Etter 2030 vil dette talet auke kraftig. Folketalet totalt i kommunen visar ein nedgang i dei same åra.

Figur 1 Folketalutvikling Vaksdal kommune 2000-2020

Aldersgruppe	År 2000		År 2010		År 2020		Endring 2000-2020		Endring 2000-2010		Endring 2010-2020	
	Folketal	Fordeling	Folketal	Fordeling	Folketal	Fordeling	Folketal	Endring i %	Folketal	Endring i %	Folketal	Endring i %
0-5 år	305	7,3 %	289	7,0 %	269	6,8 %	-36	-11,80 %	-16	-5,25 %	-20	-6,92 %
6-15 år	550	13,1 %	510	12,4 %	475	11,9 %	-75	-13,64 %	-40	-7,27 %	-35	-6,86 %
16-19 år	217	5,2 %	227	5,5 %	193	4,9 %	-24	-11,06 %	10	4,61 %	-34	-14,98 %
20-66 år	2234	53,3 %	2277	55,4 %	2232	56,1 %	-2	-0,09 %	43	1,92 %	-45	-1,98 %
67 år eller eldre	886	21,1 %	804	19,6 %	808	20,3 %	-78	-8,80 %	-82	-9,26 %	4	0,50 %
Sum	4192		4107		3977		-215		-85		-130	

Figur 2 Snittalder - frå Hordaland i tal

	Gjennomsnittsalder 2018	Endring frå året før
Hordaland	39,3 år	+82 dagar
Voss	41,9 år	+45 dagar
Kvam	42,3 år	- 9 dagar
Osterøy	39,8 år	+66 dagar
Vaksdal	42,4 år	-16 dagar

Kjelder: Hordaland i tal

Framskrivingar

Framskrivingane frå Hordaland fylkeskommune i 2019 (statistikk.ivist.no) og SSB sin folketalsframskrivingar i 2020 er lagt til grunn. Folkeveksten nasjonalt har minka og i rapporten *Fylkesprognosar Vestland 2019 – 2045: Befolkning* utgitt hausten 2019, er det berekna lågare folketalsutvikling i perioden i fylke:

«I reelle tal ventar vi at folkeveksten vil falle gradvis frå og med 2019 og fram til 2045. Dette skuldast i all hovudsak at vi føreset netto innanlandsk fråflytting kombinert med lågare innvandring, som igjen betyr at fylket ikkje får eit stort påfyll av unge lenger. Dette gjer at befolkninga eldast, som igjen betyr utflata fødselstal og auka tal døde.

Dei peikar på tre årsaker som også er gjeldande i Vaksdal:

- Innvandringa går kraftig ned
- Rekordlåge fødselsratar
- Eldre befolkning

Figur 3 Fylkesprognosar - Vestland fylke/Statistikk i Vest

	2019	2030	2045	Endring pr år
Vaksdal	4045	3847	3537	-0,5 %

Figur 4 Befolningsframskriving SSB 2020

	Økonomiplanperiode					Hovedalternativ		Lav vekst		Høg vekst	
	2020	2021	2022	2023	2024	2030	2040	2030	2040	2030	2040
0 år	36	35	35	34	33	35	35	28	27	39	41
1-5 år	233	217	194	181	174	179	192	153	144	204	222
6-12 år	334	328	340	331	334	266	273	248	219	284	315
13-15 år	141	158	155	161	144	157	115	155	100	160	133
16-19 år	193	166	166	176	190	165	150	165	133	168	168
20-44 år	1147	1140	1111	1100	1087	1050	996	1032	968	1067	1043
45-66 år	1085	1081	1065	1043	1026	1030	1009	1025	990	1031	1029
67-79 år	513	525	541	552	565	618	594	611	581	623	603
80-89 år	216	205	209	217	217	244	343	238	323	253	362
90 år eller eldre	79	78	79	71	75	66	91	61	74	72	104
Sum	3977	3933	3895	3866	3845	3810	3798	3716	3559	3901	4020

Basert på nyare utvikling er det venta lågare vekst nasjonalt og for kommunane dei komande åra. I kommuneproposisjonen for 2021 legg regjeringa til grunn låg vekst. SSB oppdaterer framskrivingar annakvart år, neste er venta i august 2022.

Veksten kjem i sentrale strøk, gjerne i kommunar i omlandet rundt større byar. Det utgjer eit potensiale for vekst i Vaksdal. Konkurransen er derimot sterk, etter kommunereforma har det vorte fleire større kommunar rundt Bergen med sterke regionsentra som er attraktive for mange.



Figur 5 Busettingsmønster - frå Statistikk og Utviklingstrekk i Vestland

1.3 BUSETTINGSMØNSTER

Fleire bur tettare

Befolkninga er i større grad enn tidlegare konsentrert til tettstader og tettbygde stork. I 1990 budde kvar tredje innbyggjar i spreiddbygde stork. I 2017 var det berre kvar femte innbyggjar som budde spreidd. I enkeltkommunar ser vi at det er ein overvekt av menn i spreiddbygde stork, men desse tendensane er ikkje klare på fylkesnivå.

80 % vil bu i 12 kommunar

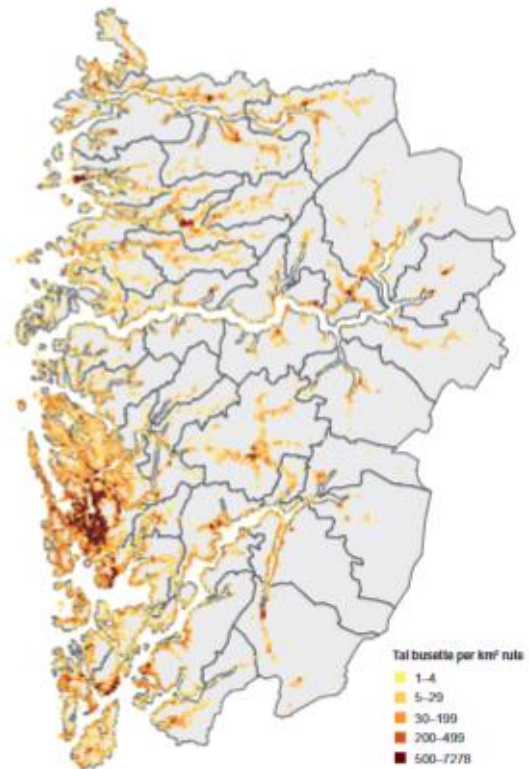
Sentraliseringa er venta å auke i dei kommande åra. Fram mot 2040 vil åtte av ti innbyggjarar vere busette i dei mest sentrale kommunane (sentralitet 2,3 og 4. Sjå fotnote 3), mot rundt sju av ti i dag. Veksten er venta å vere størst i dei nest mest sentrale kommunane, typiske omlandskommunar og større regionsenter. I dei minst sentrale kommunane (sentralitet 5 og 6) vil veksten vere negativ.

Tabell 1.3.1: Befolkningsframskriving etter sentralitet. Tal og prosent. Sjå fotnote 3 for forklaring. Kjelde: SSB/PANDA

Sentralitets-nivå ¹	2018	2040	Endring i tal	Endring i prosent
2	279 792	304 680	24 888	8,9
3	75 369	103 420	28 051	37,2
4	123 761	133 987	10 226	8,3
5	110 496	105 328	-5168	-4,7
6	43 351	39 101	-985	-9,8



Figur 1.3.1: Del personar i tettbygde stork² 1990-2017. Vestland. SSB tabell 05212.



Figur 1.3.2: Busettingsmønster per 1.1.2018. Kjelde: SSB, Kartverket.

2 Merk at det vil vere personar som av ulike årsaker ikkje kan kategoriserast. I 2017 utgjorde desse 0,3 prosent av befolkninga.
 3 Sentralitetsindeks, SSB (Sjå vedlegg). 2 = Bergen. 3 = Os, Fjell, Askøy. 4 = Sveio, Silsand, Voss, Samnanger, Sund, Osterøy, Moland, Øygarden, Radøy, Lindås, Flora, Sogndal, Førde. 5 = Elne, Bembo, Filjar, Kvinnherad, Odda, Granvin, Kvam, Fusa, Vaksdal, Austheim, Leikanger, Årdal, Luster, Fjaler, Gauldal, Jølster, Naustdal, Vågå, Eid, Hornindal, Gloppen, Stryn. 6 = Tysnes, Jondal, Ulkenesvang, Eidfjord, Ulvik, Austevoll, Modalen, Fedje, Måsøfjord, Gulen, Solund, Hyllestad, Høyanger, Vik, Balestrand, Aurland, Lærdal, Askvoll, Bremanger, Selje.

Folketalsauke er ei hovudmålsetjing for kommunen og ligg til grunn for arbeidet med bustadutvikling, næringsutvikling og tenesteutvikling i kommunen fram mot 2040.

Planlegging og tilrettelegging for auka busetnad er sentralt for å skape vekst. Gjennom arealplan og reguleringsplanar er det sett av areal til ulike formål som næring og bustadutbygging.

År			2010	2011	2012	2013	2014	2015	2016	2017	2018	2019
Region	Type bygg	Måltal										
Vaksdal	Alle bustadbygg	Igangsette bustader	4	35	3	4	2	5	11	0	1	5
		Fullførte bustader	4	23	22	5	1	2	4	5	4	3

I seinare år er det bygd få nye bustadar i kommunen. Bygningsmassen er i hovudsak einebustader, tilbud som rekkehus, tomannsbustader og leilegheitsbygg er begrensa.

I planlegginga er det viktig å sjå bustad og stadutvikling i ein heilskap for å skape attraktive område. Kommunen har regulert og tilrettelagt for eit større bustadområde sentralt på Stanghelle. Bustadprosjektet Tettaneset vart starta opp i 2019, første del er under bygging. Andre byggesteg er lagt ut for sal, og planen er oppstart i 2021.



Bustadprosjektet er i gang- og sykkelavstand til miljøvenleg togtransport og sentrumsfunksjonar i samsvar med mål om klimaomsyn i all samfunns- og arealplanlegging.

Et mer aktivetsvennlig samfunn der alle uavhengig av alder, kjønn, funksjonsnivå og sosial bakgrunn gis mulighet til bevegelse og fysisk aktivitet.

Det ligg og godt til rette for å utvikle området for fysisk aktivitet i kvardagen for alle aldersgrupper.



Nyare forskning om mobilitet blant eldre på bustadmarknaden viser at eit nærmiljø med gode stadskvalitetar er viktig. Forskinga viser og at det har blitt meir vanlig å flytte i aldersintervallet 60 til 75 år de siste tjue åra.

Attraktive og klimavenlege by- og tettstadsområde treng miljøvenlege transportsystem, tilstrekkeleg bustadbygging, sunne og trygge omgjevnader og gode levekår for alle. Dette inneber mellom anna å skape kompakte sentrum rundt kollektivknutepunkt.

Nærleik til marknader, kompetansmiljø og kvalifisert arbeidskraft gjer byar og tettstader viktigare, og auka fokus på sentra som er attraktive, sunne og gode å bu og arbeide i. Urbane og grønne kvalitetar, attraktive byrom, møteplassar og uteareal med god arkitektur og kulturhistorie bidreg til «å høyre til». Helse, trivsel og

levkår vert framheva, og arbeid for å redusere livsstilssjukdomar og plager frå ureining i nærmiljøet er viktig. Fysisk aktivitet, helsefremjande miljø, sosiale og kulturelle aktivitetar og gode møteplassar kan bidra til sunnare livsstil og auka aktivitet for alle. Ei aktiv forvaltning av natur- og kulturminneverdiar som grunnlag for mellom anna identitet, friluftsliv og næringsutvikling.

Aldersvenleg samfunn

Både nasjonalt og internasjonalt er aldersvenleg samfunn sett på dagsorden. Bakgrunnen for dette er at talet eldre vil utgjera ein stor del av befolkninga framover, og ein ønskjer å motvirka aldersdiskriminering samt tilretteleggja for samfunnsdeltaking for denne store og ressurssterke gruppa av befolkninga. I åra fram mot 2050 vil befolkninga over 60 år verta nesten dobla, og kvar femte innbyggjar vil vera over 70 år, mot ein av åtte i dag.

Regjeringa har ein eigen strategi for aldersvenleg samfunn, og det er også eit av satsingsområda i eldrereforma «Leve hele livet». Utviklinga av aldersvenleg samfunn er knytt tett opp mot arbeidet med FN sine berekraftsmål med fokus på tverrsektorielt samarbeid, inkludering og involvering. WHO, verdens helseorganisasjon, definerer aldersvenleg samfunn som eit samfunn der me anerkjenner mangfaldet blant eldre og verdset deira bidrag i samfunnet, fremmar inkludering og forventar og responderer på aldersrelaterte behov og preferansar.



- VI HAR EN FRISKERE
ELDREBEFOLKNING
ENN NOEN SINNE

Satsing på aldersvenleg samfunn krev tverrsektoriell tilnærming i kommunane i tillegg til samskapning med andre aktørar og innbyggjarinvolvering. Viktige område for utvikling vert universell utforming, uteområde og møteplassar på tvers av generasjonar, transport og bustad. Samt å oppnå meir samfunnsdeltaking, medverknad og kommunikasjon med involverte partane. Utvikling av aldersvenlege lokalsamfunn vert fronta som eit hovudsatsingsområde, og det vert understreka at dette må skje tverrsektorielt og involvera fleire fagområde samt lokalt kulturliv og frivilligheit.

Tiltak for å fremja eit aldersvenleg samfunn må forankrast i kommunale styringsdokument og planverk og følgjast opp og evaluerast. Det vil også krevja mobilisering av dagens og morgondagens eldre. Satsinga inneber eit paradigmeskifte i forhold til korleis den aldrande befolkninga skal imøtekommast. Frå å ha fokus på tenester som vert levert og finansiert av offentlege myndigheiter, skal det skje ei dreining mot at ulike aktørar samhandlar og bidreg for å skapa eit samfunn tilrettelagt for eldre sin medverknad. Overordna sett handlar det om å kunne oppleva ein god og meningsfylt alderdom, noko som inneber mellom anna aktivitet og deltaking. Det handlar også om verdigheit og om å kunne nytta ressursar og bidra inn i samfunnet.

Gjennom strategisk planlegging, tverrsektorielt arbeid og involvering av eldre kan kommunen styrka eksisterande tiltak og tenester og utvikla nye aldersvenlege tiltak som kan bidra til å utsetja behov for tenester og institusjonsplass. Aldersvenlege og generasjonsovergripande tiltak kan også bidra til meir positive haldningar til aldring og eldre.



Folkehelse

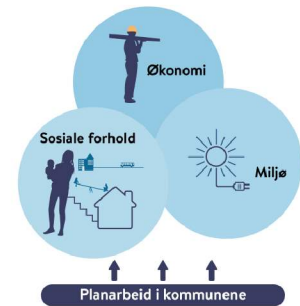
Folkehelselova har som føremål å bidra til samfunnsutvikling som fremjar folkehelsa og bidreg til å utjamna sosiale skilnader. Det vert tydeleg presisert at folkehelsearbeidet skal vera heilskapleg på tvers av sektorar. Lova byggjer på fem prinsipp: utjamning, helse i alt me gjer, berekraftig utvikling, føre var, medverknad.

Folkehelselova § 4 slår fast at «Kommunen skal fremme befolkningens helse, trivsel, gode sosiale og miljømessige forhold og bidra til å forebygge psykisk og somatisk sykdom, skade eller lidelse, bidra til utjevning av sosiale helseforskjeller og bidra til å beskytte befolkningen mot faktorer som kan ha negativ innvirkning på helsen».

I folkehelselova §5 og 6 er det krav om å utarbeide ei oversikt over helsetilstanden i befolkninga og dei positive og negative faktorane som kan verke inn på denne. Tilhøyrande forskrift gir utfyllande informasjon om kva ei slik oversikt skal innehalde. Det er krav om at denne oversikta skal inngå som grunnlag for arbeidet med kommunen sin planstrategi. Ei drøfting av kommunen sine folkehelseutfordringar bør inngå i strategien.

Med utgangspunkt i oversikta er det krav om at kommunen i sitt arbeid med kommuneplanen etter plan- og bygningslova kap. 11 skal fastsette overordna mål og strategiar for folkehelsearbeidet som er eigna til å møte dei utfordringane som kommunen står overfor.

God helse og gode levekår går som ein raud tråd gjennom kommuneplanen og inngår i mål og strategiar som er valt. Dette finn ein og i kommunedelplanar og temaplanar frå dei seinare åra. Mål og strategiar er lagt til grunn for tiltak i handlingsprogram og årsbudsjett/planar.



Kommunane skal planlegge for å skape ei berekraftig samfunnsutvikling, sikre sosial rettferd og god folkehelse. Fleire av berekraftmåla omhandlar område som er viktig for gode levekår og god folkehelse: motverke fattigdom, sikre god helse og fremme livskvalitet, sikre god utdanning og fremme livslang læring, oppnå likestilling, sikre tilgang på reint vatn, sikre berekraftig økonomisk vekst, sysselsetting og anstendig arbeid og redusere ulikhet.

Etter Folkehelselova skal kommunane skaffa seg nødvendig oversyn over helsetilstanden i befolkninga og dei positive og negative faktorar som kan påverka denne. Kommunen skal særleg vera merksam på trekk ved utviklinga som kan skapa eller oppretthalda sosiale eller helsemessige problem eller sosiale helseforskjellar. Folkehelseoversynet skal rullerast minst kvart fjerde år.

Folkehelseoversyn og årlege folkehelseprofilar syner både positive sider og kva utfordringar kommunen har. Profilen i 2020 er gjennomgåande for fleire år og viser blant anna:

- Høg trivsel i skulen
- Trygt nærmiljø
- God luftkvalitet
- Lågare del med psykiske lidningar enn landet elles
- Høg valdeltaking
- Høgt sjukefråver og høg del uføre
- Fleire med muskel og skjelettlidingar og diabetes type 2
- Fleire skader med behandling i sjukehus
- Fleire som treng stønad til livsopphald i aldersgruppa 20 – 29 år
- Færre innbyggjarar med vidaregåande skule og høgskule



Folkehelseoversynet vert lagt fram hausten 2020. Levekårsutvalet, som saksutval for feltet, har gitt følgjande innspel til vidare prioritering av indikatorar som bør vera med i folkehelseoversynet:

- Ungdom og fysisk aktivitet
- Befolkningsutvikling
- Kulturtilbod
- Folketalsutvikling
- Alderssamansetning
- Inn- og utflytting til og frå kommunen
- Arbeidsdekning, spesifisert på sektor
- Heiltid/deltid
- Tilgang til bustader for ulike grupper
- Skulestruktur og barnehagedekning
- Andel med bustadsosiale ordningar

Folkehelsemeldinga «Mestring og muligheter» (2014-15) peikar på at kvar enkelt har ansvar for eiga helse, og at folkehelsepolitikken må leggja til rette og skapa gode mogelegheiter for det. Psykisk helse har fått større plass, og merksemda er retta mot aktiv aldring. Å delta i arbeidslivet vart framheva som både bra for helsa og for å sikra økonomisk tryggleik.



Me ønskjer oss eit samfunn der det er mogeleg å vera aktiv og deltakande, og som er tilrettelagt slik at det fremjar meistring. *Lev Vel i Vaksdal* handla om å fremje aktivitet, deltaking og meistring heile livet. Fokuset på «Tidleg innsats» handlar også om å fremje meistring og å hindre utanforskap. For å skapa eit miljø der flest mogeleg deltek og er aktive, treng ein eit sterkt sivilsamfunn. Frivillig arbeid engasjerer og er viktig for fellesskap og utvikling. Pårørande og andre frivillige gjer ein stor og viktig innsats i dette arbeidet, dette verdifulle samarbeidet må utviklast vidare.

Folkehelsearbeidet er sektorovergripande og dreiar seg om førebyggjande og systematisk arbeid.

Mål og strategiar i handlingsprogrammet vil involvere alle deler av den kommunale verksemda. Samarbeid med innbyggjarar, frivillige, lag og organisasjonar, næringsliv, andre kommunar, fylket og statlege verksemder er nødvendig for å motverke levekårsutfordringar. Å motivera og leggja til rette for ansvar for eiga helse og størst mogleg grad av aktivitet og deltaking er viktig.

Arbeidsmarknad

Vaksdal har generelt låg arbeidsledigheit. I tettstadane Vaksdal og Dale er det lokale arbeidsplassar i næringsmiddelproduksjon (Vaksdal) og klesproduksjon (Dale) . Andre arbeider i maskinvareindustri og trevare/trelast. Omtrent like mange arbeider i olje og gass på sokkelen i dag som for 5 år sidan. Bygg- og anleggsverksemd, transport, detaljhandel og anna varehandel er sektorar i privat sektor som sysselset mange. Mange arbeider i offentleg sektor lokalt eller i regionen med helse og sosialtenester, undervisning, tekniske fag og anna innan offentleg administrasjon. Landbruk er ei viktig lokal næring og tilstøytane lokalmatproduksjon og servering. Litt færre arbeider med kraftforsyning, medan fleire arbeider med informasjon og IKT.

Figur 6 Sysselsette etter bustad og næring - Statistikk i Vest 2019

Tid		2015	2016	2017	2018	2019
Næring	Region					
Primærnæringane	Vaksdal	42	37	37	33	34
Bergverksdrift og utvinning	Vaksdal	79	62	66	70	75
Industri	Vaksdal	219	223	222	220	249
Elektrisitet, vatn og renovasjon	Vaksdal	77	77	63	56	50
Bygge- og anleggsverksemd	Vaksdal	140	149	159	157	155
Varehandel og motorvognreparasjonar	Vaksdal	224	212	221	229	202
Transport og lagring	Vaksdal	126	121	117	115	120
Overnattings- og serveringsverksemd	Vaksdal	43	36	35	49	39
Informasjon og kommunikasjon	Vaksdal	32	35	42	44	46
Finansiering og forsikring	Vaksdal	17	16	12	11	12
Teknisk tenesteyting og eigedomsdrift	Vaksdal	49	49	61	65	60
Forretningsmessig tenesteyting	Vaksdal	82	78	81	74	71
Offentleg administrasjon, forsvar og sosialforsikring	Vaksdal	127	133	127	114	115
Undervisning	Vaksdal	127	127	134	135	128
Helse- og sosialtenester	Vaksdal	418	418	411	418	394
Personleg tenesteyting	Vaksdal	59	59	46	55	60
Uoppgjeve	Vaksdal	12	9	15	13	4

Vaksdal er del av ein større arbeidsmarknad i bergensregionen i tillegg til arbeidsmarknaden i nabokommunen Voss. Til liks med kommunane rundt Bergen har Vaksdal stor utpendling, men også innpendling. Rekruttering av kvalifisert personell er ei av dei største utfordringane framover.

Figur 7 Pendlingmatrise 2019 - Statistikk i Vest

Arbeidsstad	Kvam	Voss	Os (Hord.)	Samnanger	Bergen	Osterøy	Modalen	Vaksdal	Nordhordland
Bustad									
Kvam	3 225	33	6	9	336	5	0	1	8
Voss	29	6 293	2	0	555	11	1	55	13
Os (Hord.)	13	12	5 081	21	4 188	19	1	2	34
Samnanger	48	6	23	452	471	13	0	16	9
Bergen	84	224	849	50	128 476	381	8	115	1 430
Osterøy	3	17	9	6	1 344	2 247	2	36	93
Modalen	0	1	0	0	21	1	112	14	20
Vaksdal	3	120	6	14	554	22	37	888	15
Nordhordland	15	21	19	0	4 263	68	24	7	10 638

Klima og miljø

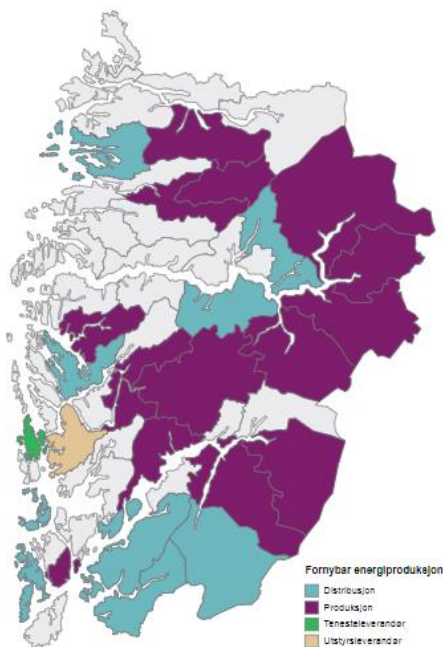
Fleire av berekraftmåla omhandlar område som er viktig for klima og miljø: reint vatn, rein energi, innovasjon og infrastruktur, berekraftige byar og samfunn, ansvarleg forbruk og produksjon, stoppe klimaendringane, liv under vatn og på land



Å stoppe klimaendringane er FNs berekraftsmål 17, og avgjerande for å redusere konsekvensane for miljø og samfunn. I Pbl. §10-1 står det at den kommunale planstrategien bør omfatta ei drøfting av strategiske val knytt til m.a. miljøutfordringar. Dette bør innebere ei vurdering av den lokale klimarisikoen i kommunen knytt til naturfare og finansiell risiko, og korleis kommunen skal bidra til heilskapleg reduksjon av klimagassutslepp. Kommunen bør vurdere om klima- og miljøutfordringane er godt nok vurdert i eksisterande planverk, og om dagens ambisjonsnivå er ivaretatt. Dersom ikkje, kan dette gi grunnlag for revisjon av kommuneplanen. Klimaendringane kan òg gi behov for å revidere/utarbeide del- og temaplanar som tek i vare klimatilpassing og utsleppsreduksjon.

Klimautfordringar med auka nedbør, flaum, ras, havnivåstigning og springflo er tema som er viktige både som tema- og arealplanarbeid. Eit sentralt mål er å ta klimaomsyn i all samfunns- og arealplanlegging, slik at tilpassing til eit «klimasmart» samfunn og ny teknologi gjev «grønt» skifte.

Figur 8 Vaksdal har stor fornybar energiproduksjon. Vestland – statistikk og utviklingstrekk



Figur 3.5.3: Styrkeposisjonar innan fornybar energi

Dette vil også gjelde for energi og nullutsleppsteknologi, og er del av kommuneplanen si overordna målsetting i samfunnsdelen, og pregar arealplanlegging, beredskapsplanar, innkjøp og drift/vedlikehald. Klima, energi og miljø er eit viktig tema i arbeidet med områdeplanane i stasjonsbyane. Kommunane må både førebygga klimaendringar og omstille seg.

Det grønne skiftet betyr omstilling til eit samfunn der utvikling og vekst skjer innafor tolegrensa til naturen. Dette inneber betre ressursutnytting, kunnskapsbasert forvaltning av naturressursane og mindre belastning på miljø og klima. Difor er klima og miljømåla ein premis for samfunnsutvikling (frå Utviklingsplan for Vestland).

For å sikre livsgrunnlaget og naturmangfaldet for framtidige generasjonar må samfunnet omstillast til eit lågutsleppssamfunn og tilpassast eit endra klima.

Nærleik til ein stor arbeidsregion er ein føremøn for busetnad og sysselsetting i kommunen. Eit effektivt og miljøvenleg kollektivtilbod både lokalt og i regionen er derfor viktig. Vaksdal har mykje utpendling i dag og det ligg potensiale for folketalsvekst i raskare og tryggare transportsystem i framtida. Utbygging av ny veg og bane gjennom kommunen gjev grunnlag for ei slik utvikling, men er også krevjande med omsyn til plassering av massar og andre konfliktområde. Lokalt er gode og trygge gang- og sykkelveggar viktige tiltak for transport, trafikktryggleik og folkehelse.



Lokal matproduksjon er døme på bruk av stadeigne ressursar til grøn verdiskaping. Miljøvenleg utnytting av naturressursar og kulturlandskap kan legge til rette for natur- og kulturbaserte opplevingar i området. Dette kan gje moglegheiter for arbeidsplassar og folketalsvekst.

Digitale løysingar gir nye moglegheiter for verdiskaping og busetnad utafor byområda. God infrastruktur for bruk av moderne teknologi er ein viktig premis for ei slik «klimasmart» utvikling.

Kommunen har eit generelt og grunnleggjande ansvar for å ta i vare innbyggjarane sin sikkerheit og tryggleik innanfor sitt geografiske område. Utfordringar knytt til endringar i klima og miljø, demografi, folkehelse med meir stiller krav til planlegging og beredskap i kommunane.

Kommunen skal ta omsyn til tryggleik og beredskap i samband med arealplanlegging og anna planlegging. Det er m.a. krav om at det vert utarbeida risiko- og sårbarheitsanalyse i samband med alle nye reguleringsplanar. Forskrift om konsekvensutgreiingar omtalar i kva tilfelle det skal utarbeidast konsekvensutgreiing (KU) og kva denne skal innehalde.

I heilskapleg risiko- og sårbarheitsanalyse (ROS) er det vurdert og kartlagt uønska hendingar som kan oppstå og planlagt handlingar og tiltak for å redusere sannsyn og/eller konsekvensar. Overordna beredskapsplan tek utgangspunkt i ROS analysen, hendingar og øvingar. Planen vert rullert årleg.



Kommunen opplever stadig hyppigare ras og flaum med skader på kommunal infrastruktur. Dette har medført ulemper for innbyggjarar og næringsliv i tillegg til store kostnader for kommunen. Det er grunn til å tru at slike hendingar vil kome oftare i framtida.

Økonomi

Rammevilkåra for kommunen endrar seg dei komande åra og påverkar utviklinga i kommunen. Folketalsprognosar viser nedgang i innbyggjartal og høgare andel eldre framover. Sviktande inntekter, høg gjeld og aukande kapitalkostnader gir svekka handlingsrom. Ein pågåande global pandemi medfører større uvisse om framtida.

Reduserte inntekter og svært høge investeringar vil svekke handlingsrommet og krevje raskare og større omstillingar. Investeringane i fleire skulebygg er eit stort løft for ein kommune på vår størrelse, samstundes ser vi at barnetalet går ned. Investeringane reduserer ikkje driftskostnader i særleg grad. Konsekvensane for opplæringstilbodet og andre tenester kan på sikt bli negative.

Samstundes aukar behovet for investeringar på andre områder som klima og miljøtiltak, vassforsyning og avlaup og rehabilitering av bygg og anlegg.

Utgiftsnivået i kommunen har over tid vore høgt sett i forhold til tenestene, og inntekter frå konsesjonskraft, eigedomsskatt og avkastning på aksjar har vore brukt til drift. Kommunal drift går i hovudsak til å produsere velferdstenester som helse og omsorg, grunnskule og barnehagetilbod. Drifta er arbeidsintensiv, og løn og sosiale utgifter utgjer dei største utgiftspostane i kommunale budsjett. Samanlikna med landet for øvrig, ser vi at av samla netto driftsutgifter bruker Vaksdal kommune relativt mykje på helse og omsorg. Noko av denne forskjellen kan forklarast med fleire eldre, men kommunen har også eit høgt utgiftsnivå når ein justerer for talet på eldre.

Oversikta under viser kommunen sine netto driftsutgifter (andel) på nokre av dei tenestene som kommunen leverer, sett opp mot landet utanom Oslo.

Netto driftsutgifter på funksjon/tjenesteområde i %	Landet uten Oslo		Vaksdal	
	2018	2019	2018	2019
Helse- og omsorg	36,7	37,4	49,2	49,2
Grunnskole	23,7	23,6	20,8	22,7
Barnehage	14,3	14,3	11,2	11,3
Eiendomsforvaltning, kommune	9,0	9,0	10,0	10,8
Samferdsel, kommune	1,7	1,8	3,4	3,3
Administrasjon, kommune	7,3	7,4	6,6	5,7
Politisk styring og kontrollvirksomhet, kommune	0,8	0,9	1,5	1,6
Brann- og ulykkesvern	1,5	1,5	2,5	2,6
Sosialsektoren samlet	6,0	5,6	1,3	2,1
Barnevern	3,9	3,7	2,7	2,9

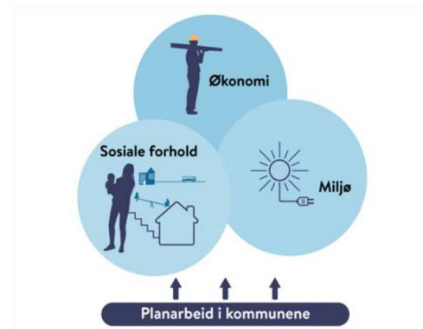
Dei økonomiske vilkåra i komande planperiode vil krevje nye og større omstillingstiltak enn tidlegare.

Rammer	Budsjett 2020	Øk-plan 2021	Øk-plan 2022	Øk-plan 2023	Øk-plan 2024
Sum til fordeling	284 600	280 100	275 300	269 400	269 000
Endring frå 2020 nivå		-4 500	-9 300	-15 200	-15 600
Endring inkl sum lønns og prisvekst		-12 032			
Utfordringane for 2021 budsjettet er over 12 mill.					

Grunnlag for prioritering av planbehov

Utviklingstrekk i kommunen viser følgende sentrale utfordringar som ramme for prioritering i planstrategien:

- Demografi og folketal
- Attraktivitet og busetjing
- Levekår og folkehelse
- Arbeidsmarknad og verdiskaping
- Klima, miljø og omstilling til det grønne skiftet
- Økonomisk og handlingsrom



Kommunale planar – oversikt og vurdering for revisjon

Kommuneplan/Kommunedelplanar (Plan og bygningslova § 11-1)

Kommuneplanen skal ivareta både kommunale, regionale og nasjonale mål, interesser og oppgåver, og bør omfatte alle viktige mål og oppgåver i kommunen. Den skal ta utgangspunkt i den kommunale planstrategien og legge retningslinjer og pålegg frå statlege og regionale myndigheiter til grunn. Kommuneplanen sin samfunnsdel (Plan – og bygningslova § 11-2) skal ta stilling til langsiktige utfordringar, mål og strategiar for kommunesamfunnet og kommunen som organisasjon. Det kan utarbeidast kommunedelplan for bestemte område, tema eller verksemdsområde.

Kommuneplanen/kommunedelplanar skal ha ein handlingsdel som angir korleis planen skal følgjast opp dei fire påfølgande åra eller meir, og reviderast årleg. Handlingsdelen gir grunnlag for kommunens prioritering av ressursar, planleggings- og samarbeidsoppgåver og konkretiserer tiltaka innfor kommunen sine økonomiske rammer. Økonomiplanen etter kommunelova § 14-2 bokstav a kan inngå i eller utgjere handlingsdelen.

«Handlingsprogram og økonomiplan er handlingsdel til kommuneplanen/kommunedelplanar»

Samfunnsdelen

Vaksdal kommune vedtok 14. januar 2017 [Kommuneplanens samfunnsdel 2017 -2028](#).

Bør samfunnsdelen reviderast? Gjennom vedtaket av den kommunale planstrategien skal det nye kommunestyret ta stilling til om kommuneplanen heilt eller delvis skal reviderast.

Oppdaterte og relevante kommuneplanar er viktig for å fremja berekraftig utvikling. Samfunnsdelen er eit verktøy for kommunen si heilskaplege planlegging og skal vere grunnlaget for sektorane sine planar. Samfunnsdelen skal også gje grunnlag for overordna prioriteringar i arealdelen. Vestland fylkeskommune skriv at kommunane bør revidere samfunnsdelen som følge av endringar i politisk styre, eller at nye samfunnsutfordringar har kome på dagsorden. Dersom samfunnsdelen skal vidareførast, bør den helst vedtakast på nytt slik at det nye kommunestyret får eigarskap og vedtek at det er denne planen som skal ligga til grunn for økonomiplanen.

Arealdelen

Vart vedteken i september 2019.

Kommunedelplanar

Det er utarbeida kommunedel for helse og omsorg og starta arbeid med kommunedelplan oppvekst. Kommunedelplanar skal ta stilling til langsiktige utfordringar, mål og strategiar for spesifikke tenesteområde og gir grunnlag for kommunens prioritering av ressursar, planleggings- og samarbeidsoppgåver og konkretiserer tiltak innafor kommunen sine økonomiske rammer. Kommunedelplanar for dei største tenesteområda fremmar heilskap i tenestene og reduserer behovet for temaplanar.

Kommunedelplan helse og omsorg 2015 -2030 er framleis oppdatert og gjeldande. Frå 2020 er det innført plankrav for reforma «Leve heile livet» som kan medføre behov for å utarbeide eit tillegg til delplanen gjennom ein delvis revisjon.

Arbeidet med **kommunedelplan for oppvekst (2021)** er i oppstart, planen vil erstatte tidlegare planar.

Kommunedelplan for klima og energi (2011)

Ein slik revidert plan kan med fordel inngå i kommuneplanens samfunnsdel då han med det også er sikra den naudsynte politiske tyngde og merksemd. Ein revisjon må ta omsyn til statlege retningslinjer, og vidare sørgje for at målsettingar vert konkrete og realistiske som kan etterprøvast med omsyn til måloppnåing. Administrasjonen rår til at gjeldande klima- og energiplan vert erstatta gjennom revisjon av samfunnsdelen i samsvar med Statlege retningslinjer for klima- og energiplanlegging og energitilpassing.

Interkommunalt planarbeid for samordning over kommunegrensar

Interkommunalt planarbeid kan vere ei løysing når det er føremålstenleg å samordna planlegginga over kommunegrensene. Samarbeidet kan omfatta alle plantypar. Den regionale planstrategien kan også peike på interkommunalt planarbeid. Det er naturleg at kommunen drøftar dette spørsmålet i den kommunale planstrategien og tar det opp i samarbeidet med nabokommunar og fylkeskommunen.

Interkommunal kommunedelplan for Fjellheimen villreinområde (2016)

Interkommunal plan for sjøareal i Nordhordland - Kommunedelplan

Regionrådet for Nordhordland ønskjer at det skal utarbeidast ein heilskapleg plan for sjøareal. Dette vert grunngeve med at det er mange kryssande interesser i sjø – som friluftsliv, næringsaktivitet, samferdsel, og forvaltning av villaks og sjøaure. Det kan vera aktuelt for Vaksdal kommune, som grensar til fleire av desse kommunane i Osterfjord-bassenget, å søkje deltaking i denne planen. Arbeidet startar i 2020.

Temaplaner/andre planer

Kulturplan Vaksdal kommune (2016)

Om kulturformidling og kunstproduksjon, bibliotek, fysisk aktivitet, idrett og friluftsliv

Kulturminneplan (2015) – treng ikkje rullering, men eventuelt tiltak i økonomiplan

Trafikktryggleiksplan (2020) – Krav om årleg rullering for tilskot

Strategisk næringsplan (2008) –inngår i kommuneplanens samfunnsdel, vedtak om å utarbeide ny plan

Ungdomsplan – tatt inn og erstatta i kulturplan (2016), vedtatt å utarbeide ny plan, behov bør vurderast. Kan innarbeide tiltak i handlingsprogrammet.

Temaplan for rus – erstattar rusmiddelplan (2004), behov for revisjon

Hovudplan for vatn og avlaup – behov for revisjon av eldre plan

Reguleringsplanar

I tillegg har kommunen fleire større områdereguleringsplanar under arbeid som vil krevje kapasitet:

Områdeplan Vaksdal – Skal følgje statleg plan for utbygging av ny veg og bane (K5)

Områdeplan Stanghelle - Skal følgje statleg plan for utbygging av ny veg og bane (K5)

Sentrumsplan Dale – må avklarast

Planbehov i perioden 2020 - 2024

Vurdering av planbehov basert på utviklingstrekk og planstatus i dag:

Prioritering	Plantittel	Merknad	Tidsperiode	Vedtaksdato
HØG	Kommuneplanen Strategidel		2017 -2028	2017
LÅG	Kommuneplanen Arealdel		2019-2021	2019
HØG	Kommunedelplan Oppvekst	Til rullering	Mot år 2020	2013
MIDDELS	Kommunedelplan Helse- og omsorg	Delvis med plandel LEVE HELE LIVET	2015-2030	2015
LÅG	Kommunedelplan for vegsamband Tysse – Kallestad			
HØG	Klima og energi	til rullering med samfunnsdel	2011 - 2015	2012
HØG	Strategisk næringsplan	tatt inn i samfunnsdel	2008 - 2012	2008
LÅG	Interkommunal kommunedelplan for Fjellheimen villreinområde			
MIDDELS	Overordna ROS/ beredskapsplan	Oppdaterast ved endringar.	2015-	2015
LÅG	Plan for kulturminne		2015	2015
LÅG	Kulturplan		2016-2026	2016
MIDDELS	Ungdomsplan	inngår i kulturplan		
HØG	Trafikktryggleiksplan	Vert evaluert og oppdatert årleg.		
MIDDELS	Bustadpolitisk strategiplan	Til rullering	2010 - 2015	2010
MIDDELS	Rusmiddelplan (ruspolitisk handlingsplan)	Til rullering		2004
HØG	Hovudplan for vassforsyning			
HØG	Hovudplan for avlaup			

Det er viktig med heilskap i planlegginga. Ein del tema kan sjåast i samanheng og takast inn i same plan. Samla planoppgåver må sjåast i samanheng med ressursar, kapasitet og økonomi.

Førebels utkast til kommunal planstrategi:

Plantype og -namn	2021	2022	2023	2024
Kommuneplan/kommunedelplan				
Kommuneplan Samfunnsdel inkl klima og miljø				
Kommunedelplan Oppvekst				
Områdereguleringsplaner				
Områdeplan Vaksdal				
Områdeplan Stanghelle				
Temaplaner				
Overordna plan for Samfunnstryggleik og beredskap/ROS				
Hovudplan for vassforsyning og avlaup				
Strategisk næringsplan				
Leve heile livet - plandel til kommunedelplan Helse og omsorg				
Ruspolitisk handlingsplan				
Trafikktryggleiksplan				

Prosess og medverknad

Revisjon av planstrategien bygger vidare på planstrategi for 2016-2020. Informasjon og data om utviklingstrekk relevante tema er henta inn frå nasjonale, regionale og lokale planar samt aktuell forskning og statistikk. Kommunale data inngår i grunnlaget og det er henta inn fagleg grunnlag og oversikt på planstatus og planbehov frå tenestoområda.

Utkastet til planstrategi skal vidare på brei høyring til statlege og regionale organ, nabokommunar og andre interessentar. Det er ynskje om allmenn debatt og innspel til høyringsutkastet. Etter høyringsrunden vert framlegg til planstrategi for neste periode lagt fram til behandling i planutval og kommunestyre.



Bildetekstliste

Figur 1 Folketalsutvikling Vaksdal kommune 2000-2020	12
Figur 2 Snittalder - frå Hordaland i tal	12
Figur 3 Fylkesprognosar - Vestland fylke/Statistikk i Vest.....	13
Figur 4 Befolkningsframskriving SSB 2020	13
Figur 5 Busetjingsmønster - frå Statistikk og Utviklingstrekk i Vestland.....	14
Figur 6 Sysselsette etter bustad og næring - Statistikk i Vest 2019	19
Figur 7 Pendlingmatrise 2019 - Statistikk i Vest	19
Figur 8 Vaksdal har stor fornybar energiproduksjon. Vestland – statistikk og utviklingstrekk.....	20