



Innkalling  
av  
Formannskap - styringsgruppe

**Møtedato:** 27.10.2021  
**Møtestad:** Helsehuset, møterom Nordhordland  
**Møtetid:** 09:00 - 15:00

Eventuelle forfall må meldast til <https://www.alver.kommune.no/innhald/politikk-og-hoyringar/politikk/melde-forfall-til-politiske-mote/>

Varamedlemmer møter berre etter nærare avtale.

Styringsgruppa - Kommuneplanen sin samfunnsdel

### **Sakliste**

**Sak 1:** Gjennomgang av nytt utkast til samfunnsdel

**Sak 2:** Gjennomgang av forslag til senterstruktur

23. oktober 2021

Sara Hamre Sekkingstad  
ordfører

### **Framlegg frå SP, Ap, KrF og H:**

Styringsgruppa meiner at utkastet fra administrasjonen er eit godt utgangspunkt for det vidare arbeidet. Delmåla som er skisserte er i hovudsak viktige og må vidareføres i det vidare arbeidet med planen. Sjå elles kommentarar og merknader knytt til kvart mål i tabell nedanfor.

Styringsgruppa meiner at planen manglar ein del overordna visjoner for kva Alver kommune skal bli. Kva er spesielt med Alver? Kor skal me? Og korleis skal me nå måla? Styringsgruppa er tydeleg på at samfunnsplanen må leggje noen føringar, strategiar, for å peike på korleis vi skal nå dei ulike måla utan at vi vert alt for detaljert.

Styringsgruppa meiner at planen treng fleire hovudmål enn dei to som er foreslått i høringsutkastet, og at hovedmålene må spissest.

Styringsgruppa meiner også at vi først bør ta utgangspunkt i kor vi vil, før vi seier noko om kor vi er, og deretter får vi kapitlene med hovudmål som seier korleis vi skal kome oss dit vi vil frå der vi er. Vi må ha eit ambisjonskapittel først, som tek for seg den heilt overordna visjonen av kva Alver skal være. Dette målet må være summen av dei andre måla til saman.

### **Kva er Alver i 2040:**

Vi vil ha ein overordna visjon og eit kapittel som omtalar Alver sitt hovudmål og ambisjon. Dette kapittelet må ta for seg hovudvisjonen og summen av dei andre hovudmåla i planen.

Styringsgruppa ønskjer ein overordnet visjon som tar føre seg:

*“Alver kommune skal vera den beste bu- og arbeidskommunen i Vestland, og eit nasjonalt tyngdepunkt for vekst og utvikling innan grøn industri.”*

## **Hovudmål med tilhørende delmål:**

Styringsgruppa ønskjer at planen har fire hovudmål som får sine kapittel med delmål og hovedstrategiar for korleis me skal nå måla. Styringsgruppa har ikke ferdigformulert korleis desse hovudmåla skal sjå ut, men vil peike på forslag og sentrale tema som hovudmåla må fanga opp:

1.

### **Buseiend i heile kommunen og attraktivt regionsenter**

**Med Knarvik og dei andre sentra som motor for vekst, har Alver i 2040 buseiend over heile kommunen, og eit folketal på kring 40 000.**

2.

### **Generelt om næringslivet – og spesielt om Mongstad**

**«Næringslivet i Alver er innovativt og konkurransedyktig, og I 2040 er Mongstad og Fensfjordbassenget eit nasjonalt tyngdepunkt for grøn industriell næringsutvikling, og tiltrekkjer seg verksemdar, kompetanse, og arbeidskraft langt utanfor kommunegrensene.»**

3.

### **Kultur, idrett og frivilligheit (amatørkultur, profesjonell kultur og frivilligheit, større kulturarrangementer)**

I 2040 har Alver kommune eit rikt kulturliv, og et attraktivt kulturhus med tilbod til alle aldersgrupper og innan ulike greiner av kulturlivet. **Naturlig vertskommune for kulturarrangement som favnar bredt?**

#### 4. Oppvekst, levekår og livskvalitet - tenesteyting frå kommunen, inkl digitale tenester (mi side, sjølhjelp etc)

##### Kva vi saknar i planen - delmål og strategiar

Styringsgruppa visar til merknader og kommentarar til punktene i skjema under, men vil trekkje frem punkter heilt overordna som vi meiner treng større fokus og meir plass i planen:

- Kultur – vi må være meir ambisiøs
  - o Symjeanlegg
  - o Kulturhus
  - o Bibliotek
  - o Alver som naturlig vertskommune for kulturarrangement som favnar bredt. Storkultur – vil du arrangere noko? Vi stiller areal til disp.
- Kulturskolen vår – dennes rolle som samfunnsbyggjar bør forankrast mykje meir i planen
- Helsenæring - med flotte lokaler på helsehuset kan det være ein motor
- Fagskuleutdanning knytt til helsehuset og Mongstad.
- Helsetilbod og velferdstilbod

- Framtidas buformer, mangfald og variasjon - i framtida tenkjer vi kanskje heilt nytt om korleis vi buset oss, kan vi vere meir fremoverlent?
- Fritidsaktivitetar – det utvida kulturtilbodet
- Næring – reetablering av ny næring i alle dei gamle næringsbygga våre
- Gode kvardagsliv → ein av dei beste bu og arbeidsregionane
- Fleire skal bu og arbeide i Alver - må kome tydelegere frem i planen. Dette inkluderer å sei meir om kompetansearbeidsplasser då dei ofte ikkje finn relevant arbeid i Alver i dag, kontorfellesskap osv.
- Gode fritidstilbod og møteplassar
- Alver som organisasjon – innbyggjarane og næringsliv får rask hjelp, digitale verktøy
- Skule må omtalast meir, både resultat og mobbing - målsettingen for 2040 må være at vi har blant dei beste skulane i Vestland. Utdanning og kompetanse
- Mongstad må, i tråd med justerte hovudmål, få høgare ambisjonar og mål.
- Reiseliv - ikkje nevnt, Alver må være ein tilrettelegger
- Biosfære, må utdypast meir i planarbeidet. Kvan vi få til meir i eit biosfæreperspektiv? Bruk av avfallsmasser som ressurs, resirkulering av matjord med mål om at vi i 2040 får meir aktiv landbruksjord enn det som leggjast ned?
- Inkludering og integrering
- Fjella og naturen elles treng meir fokus som friluftsalternativ
- Tenester i heile kommunen

- Infrastruktur, breiband, fiber

### **Gjennomgang av administrasjons forslag til delmål**

Sjølv om styringsgruppa ønskjer fleire hovudmål har vi gått gjennom delmåla uten å no flytte delmåla over til eit nytt kapittel/hovudmål. Dette legg vi til grunn blir gjennomført i det vidare arbeidet.

Forslag til mål	Skildring	Slik når vi målet:	Endeleg mål
<b>Hovudmål 1: Innbyggjarane i Alver lever gode kvardagsliv</b>			
<b>Delmål 1: Alver har levande lokalsamfunn med busetting i heile kommunen</b>	Alver kommune er ein stor kommune i areal med spreidd busetting, mange bygder og desentralisert tenestestruktur. Aktive og inkluderande lokalsamfunn gjer at folk etablerer seg og blir buande. Det skal vere gode lokalsamfunn i heile kommunen.	Alver kommune skal leggje til rette for LNF-spreidd i alle bygder Desentralisert tenestestruktur	

<p><b>Delmål 2: Knarvik er ein attraktiv bygdeby eit senter med attraktive gode tilbud, arenaer og møteplassar for heile regionen</b></p>	<p>Knarvik er regionsenter for ein region med over 40.000 innbyggjarar, i tillegg til å vere kommunesenter for Alver. Knarvik må utviklast til ein attraktiv bygdeby med tilbud og tenester som naturleg høyrer heime i eit regionsenter. Eit attraktivt regionsenter kan tiltrekke seg nye innbyggjarar, og demme opp for handelslekkasje og pendling til arbeidsplassar i Bergen. Knarvik skal utviklast til eit urbant sentrum, der det er viktig å ta vare på natur- og friluftsområde i og rundt byen. Det må utviklast gode koplingar mellom sentrum, sjøen, og turterrenget i områda rundt. Desse kvalitetane er mykje nytta og høgt verdsett av innbyggjarar og tilreisande.</p>	<p>Knarvik skal utviklast til eit urbant sentrum, der det er viktig å ta vare på natur- og friluftsområde i og rundt byen.</p> <p>Alver kommune skal utvikle gode koplingar mellom sentrum, sjøen, og turterrenget i områda rundt.</p> <p>Knarvik skal utviklast til ein attraktiv bygdeby med tilbud og tenester som naturleg høyrer heime i eit regionsenter</p>	
<p><b>Delmål 3: Nye bustadar, handel, service og kontorarbeidsplassar er i hovudsak lokalisert i definerte senter</b></p>	<p>Alver kommune skal ha ein definert senterstruktur med region-, lokal- og nærsenter. Dette er senter som spelar ei viktig rolle i kvardagen til innbyggjarane, både for dei som bur i sentrumsområda og for dei som bur utanfor. I sentera skal innbyggjarane få dekke sine daglege behov og finne handel-, service- og tenestetilbod samla på ein stad. I tillegg skal sentrumsområda vere attraktive for bustad, jobb, oppleving, skule og rekreasjon. Nærleiken til desse kvalitetane gjer at sentera blir ettertrakta for innbyggjarar i alle livsfasar</p>	<p>Alver kommune skal ha ein definert senterstruktur med region-, lokal- og nærsenter.</p>	



<p><b>Delmål 4: Nærmiljøa i Alver fremmar deltaking, tryggheit og god helse</b></p> <p><b>Oppvekst, levekår</b></p>	<p>Nærmiljø og lokalsamfunn i Alver skal utviklast slik at dei inviterer til fysisk aktivitet, deltaking og sosial inkludering. Innbyggjarar skal føle seg trygge og inkluderte med tilrettelagt infrastruktur og gode møteplassar. Eit nærmiljø kan definerast på mange ulike måtar og består av ulike arenaer og funksjonar, til dømes eit bustadfelt, ein leikeplass, skule, barnehage, kulturtilbod, trygge gang- og sykkelveger, fritidsaktivitetar, eit sentrumsområde, nærbutikken eller turstiar.</p>	<p>Nærmiljø og lokalsamfunn i Alver skal utviklast slik at dei inviterer til fysisk aktivitet, deltaking og sosial inkludering.</p>	
<p><b>Delmål 5: Innbyggjarane i Alver bur i trygge og gode bustader</b></p>	<p>Innbyggjarane i Alver bur i bustadar som har god kvalitet og er tilpassa egne behov, ønske eller funksjonsnivå. Kommunen må vurdere bustadsosiale grep for dei som ikkje har moglegheit til å bu trygt og godt.</p>	<p>Alver kommune skal legge til rette for gode bustader for alle livssituasjonar</p> <p>i blanda bumiljø og med gode dele- og fellesskapsløysingar (framtidast bustadar)</p> <p>Alver kommune skal gjere bustadsosiale grep for dei som ikkje har moglegheit til å bu trygt og godt (Tomteselskapet)</p>	<p><b>Kva er trygge og gode bustadar?</b></p>

<p><b><u>Delmål 6:</u> Born og unge i Alver har ein trygg oppvekst</b></p>	<p>Barn og unge i Alver skal ha eit oppvekstmiljø som sikrar ein trygg og god oppvekst. Kommunen og samfunnet skal jobbe målretta og med førebygging gjennom ulike tenester og på ulike arenaer, til dømes i barnehagar, skular, arealplanlegging og kultur- og idrettsorganisasjonar.</p>		
<p><b><u>Delmål 7:</u> Innbyggjarane i Alver har ein meningsfylt og aktiv kvardag</b></p>	<p>Innbyggjarane i Alver skal ha moglegheit til å fylle livet med aktivitetar som gir mening og skapar trivsel. Det er opp til kvar enkelt å definere kva som gir mening, men Alver har organiserte tilbod og uorganiserte arenaer som gjer at terskelen for å delta er låg. Deltaking i organiserte aktivitetar kan motverke utanforskap og bidra til fellesskap på tvers av bakgrunn og ulike skilnader. Innbyggjarane i Alver kan til dømes vere aktive i frivillige lag og organisasjonar, i tillegg til å glede seg over aktivitetar som turstiar, leikeplassar, badeplassar eller bibliotek.</p>		
<p><b><u>Delmål 8:</u> Innbyggjarane i Alver skapar, opplever og deltek aktivt i lokale kultur- og idrettstilbod</b></p>	<p>Eit attraktivt, mangfaldig og inkluderande kulturliv skal vere ei drivkraft i utviklinga av kommunen og lokalsamfunna. I Alver skal innbyggjarane ha høve til å skape, oppleve og delta i gode lokale kultur- og idrettstilbod, der særleg barn og unge vert godt rusta til framtidens samfunnsliv.</p>	<p><b>Kulturskule – desentralisert</b></p>	

<p><b><u>Delmål 9:</u> Frivillig sektor i Alver er mangfaldig og sterk</b></p>	<p>Innbyggjarane i Alver er aktive i frivillige lag og organisasjonar, og dei frivillige er med på å skape aktive og gode nærmiljø. Frivilligheita skal blomstre på eigne premissar og skal bidra til fellesskap i heile kommunen. Dei frivillige og kommunen må ha eit tett samarbeid for å skape engasjement, utvikle gode lokalsamfunn, aktuelle tenester og tilbod til innbyggjarane.</p>	<p><b>Frivilligsentral</b></p>	
<p><b><u>Delmål 10:</u> Alver er rusta til å møte eit klima i endring</b></p>	<p>Klimaet blir varmare og våtare over tid, og risikoen for ekstreme klimahendingar aukar. Alver skal planlegge, utvikle og drifte kommunen for å møte eit klima i endring. Kommunen skal ha beredskap for eit klima i endring og ta omsyn til dette i all planlegging, utbygging og drift.</p>		
<p><b><u>Delmål 11:</u> Alver er eit klimavenleg samfunn</b></p>	<p>Alver kommune må ha klare ambisjonar for å bygge eit klimavenleg samfunn. Samfunnet og kommunen må satse på gjenbruk, sirkulærøkonomi, energieffektivisering, miljøvern og reduksjon av klimagassutslepp. Kommunen sjølv må gå framfor som eit godt eksempel på desse områda.</p>		

<p><b><u>Delmål 12:</u> Innbyggjarar i Alver nyttar klima- og miljøvenlege transportløyisingar til skule, jobb og fritid</b></p>	<p>For å nå overordna klimamål må Alver utvikle kommunen slik at innbyggjarane i større grad kan gå, sykle og bruke kollektiv som transportmiddel til skule, jobb og fritid.</p> <p>Sidan Alver er ein stor kommune i areal, vil dette vere mest aktuelt i definerte senter. I tillegg er det viktig å satse på effektive og miljøvenlege transportløyisingar mellom kommunen og Bergen sentrum. For mange innbyggjarar vil personbil vere einaste alternativ til transport, og då er det viktig at kommunen byggjer ut infrastruktur for nullutsleppstransport i heile kommunen.</p>	<p><b>Båt</b></p>	
<p><b><u>Delmål 13:</u> Alver sikrar naturverdiar og naturmangfald, og tek vare på verdifulle kulturlandskap, <u>landbruks-</u> og friluftsområde</b></p>	<p>Alver kommune tek grep for å sikre viktige naturverdiar og naturmangfald, og skal forvalte verdifullt landbruksareal, kulturlandskap og friluftsområde mot fysiske inngrep og utbygging.</p>		

<p><b>Delmål 14: Innbyggjarane i Alver nyttar sjøen, kysten og sjønære område til fritid og rekreasjon</b></p>	<p>Alver er ein kommune med lang kystline og store sjøområde. Sjøen og kysten har ein stor verdi for innbyggjarar og besøkande, og er viktige område for fritid og rekreasjon. Det er eit politisk ønske å sikre betre tilgang til sjøen og sjønære område for fritidsaktivitetar og rekreasjon, til dømes med tilrettelegging av areal og infrastruktur som kaiar, båthamner, badeplassar og friluftareal. Det er også ønske om å utfordre nasjonal strandsonepolitikk for å kunne leggje betre til rette for fritidsbustader, båt plassar og naust i sjønære område</p>	<p><b>Nyttar naturen, fjell – eige delmål(?)</b></p> <p><b>Strandsonepolitikk i arealprinsippa?</b></p> <p><b>Fritidsbustadar og bustadar</b></p> <p><b>Næring og fritid – kan dei sjåast i samanheng? Leggje til rette for begge delar.</b></p>	
<p><b>Delmål 15: Innbyggjarane er involvert i utviklinga av kommunen og dei kommunale tenestene</b></p>	<p>Alver skal vere ein føregangskommune når det gjeld dialog og medverknad med innbyggjarar. Innbyggjarane skal kunne påverke utviklinga av samfunnet og utforminga av kommunen sine tenester.</p>		
<p><b>Delmål 16: Innbyggjarane i Alver opplever at dei får tenester tilpassa sine behov</b></p>	<p>Kommunen skal gje tenester tilpassa innbyggjarane sine individuelle behov. Tenestene må vere koordinerte og saumlause, og ulike aktørar skal samarbeide for å gje riktige tenester ut frå konkrete behov. Det er viktig at kommunen driv målretta kompetanseutvikling, som sikrar rett kompetanse i forhold til innbyggjarane sine behov.</p>	<p><b>I heile kommunen</b></p>	

<p><b>Delmål 17: Alver kommune nyttar ny teknologi, digitalisering og innovative løysingar i utvikling av tenester og organisasjon</b></p>	<p>For å sikre effektive prosessar og tenester, skal Alver kommune bruke digitalisering, robotisering, automatisering og teknologiutvikling innafør dei område der det er tenleg.</p>		
<p><b>Delmål 18: Alver kommune er ein attraktiv, trygg og utviklingsorientert arbeidsplass</b></p>	<p>Alver kommune skal vere ein utviklingsorientert organisasjon. Medarbeidarar og leiarar tar ansvar for å utvikle kommunen, både tenester og organisasjon. Alver skal vere kjend for å ha eit godt fysisk og psykososialt arbeidsmiljø. Alver skal jobbe aktivt med å rekruttere kvalifisert arbeidskraft, og dei tilsette får brukt sin kompetanse og utvikla seg fagleg. I tillegg skal Alver jobbe systematisk med kompetanseutvikling for å kunne løyse nye behov og oppgåver. Kommunen skal også jobbe for at fleire tilsette kan ha heile stillingar.</p>	<p><b>Alver kommune skal tilby heile stillingar</b></p> <p><b>Alver kommune skal organiserast til beste for innbyggjarar, næringsliv og tilsette</b></p>	
<p><b>Hovudmål 2: Næringslivet i Alver er innovativt og berekraftig</b></p>			
<p><b>Delmål 19: Næringslivet i Alver tar aktivt del i ny industriutvikling med fokus på sirkulærøkonomi, fornybar energi og digitalisering</b></p>	<p>Scenarioanalysen for Nordhordland presenterer sentrale drivarar som er venta å påverke utviklinga av ny og framtidsretta industri i regionen. Desse drivarane er mellom anna sirkulærøkonomi, dekarbonisering, energitransformasjon, digitalisering og robotisering. Verksemdene i Alver har sterk industriell kompetanse og kan ta ei aktiv rolle innafør for fleire av desse områda.</p>		

<p><b>Delmål 20: Verksemdene på Mongstad og ved Fensfjorden er pådriverleiane nasjonalt tyngdepunkt for grøn industriell næringsutvikling</b></p>	<p>Scenarioanalyse Nordhordland har identifisert framtidige industriinvesteringar i regionen på over 24 milliardar kroner (inkludert batterifabrikk), med potensielt 4300 nye arbeidsplassar. Tyngdepunktet for desse investeringane ligg på Mongstad og ved industriområda rundt Fensfjorden. Mongstad og Fensfjorden har ein unik industriell kompetanse som er eit stort fortrinn for regionen, og dette området bør nyttast til å utvikle nye og grønne næringar. Det er anbefalt at kommunane rundt Fensfjorden utarbeider ein industriell utviklingsstrategi for Fensfjorden.</p>	<p><b>Omformulere delmålet – då dette er hovumålet?</b></p> <p><b>Skrive om teksten</b></p> <p><b>Bustadutvikling nær Mongstad</b></p>	
<p><b>Delmål 21: Arealintensiv næring ligg langs hovudvegnettet</b></p>	<p>Større næringsområde for arealintensiv industri og næring bør utviklast langs europaveg og sentrale fylkesvegar. For vidare utviding og utvikling av næringsareal, bør kommunen ha fokus på fortetting og utvikling av eksisterande næringsområde der det er tilrettelagt infrastruktur.</p>		
<p><b>Delmål 22: Næringslivet i Alver utnyttar potensialet for verdiskaping i sjø og kystnære område</b></p>	<p>Alver er ein kommune med lang kystline og store sjøområde. Dette er område som har eit potensiale for framtidig verdiskaping og næringsutvikling. Alver ønskjer å leggje aktivt til rette for ny og berekraftig næringsetablering knytt til sjø, kyst og kystnære område. Aktuelle næringar er mellom anna petroleumsindustri, skipsfart, havbruk, fiskeri, fornybar energi, reiseliv, hamn og logistikk.</p>	<p><b>OBS! Må ikkje slå i hel det andre punktet om strandsone, leggje til rette for begge</b></p>	

<p><b>Delmål 23: Næringslivet i Alver har tilgang til byggeklart næringsareal</b></p>	<p>For å sikre ny industriutvikling er det viktig å ha infrastruktur der verksemdene kan etablere seg raskt, såkalla «<i>plug and play</i>». Då er det viktig å byggeklare tomter og tilrettelagt infrastruktur.</p>		
<p><b>Delmål 24: Landbruksnæringa i Alver er konkurransedyktig og utviklingsorientert</b></p>	<p>Alver er ein stor landbruk- og skogbrukskommune. Det er eit stort potensiale for å utvikle landbruket som næring med til dømes fokus på lokale produkt og lokal identitet.</p>	<p><b>Skriv meir på tekst om utvikling</b></p> <p><b>Meir generelt</b></p> <p><b>Mål om å få landbruksareal i drift og utvikle det med fokus på dei lokale ressursane – gjenopne meir enn det vi legg ned -</b>  <b>resirkulering/flytting av matjord - biosfære</b></p>	
<p><b>Delmål 25: Kommune, næringsliv, utdannings- og forskingsmiljø samarbeider om kompetanseutvikling og innovasjon</b></p>	<p>Kommunen etablerer ikkje næring, men er ein viktig tilretteleggjar, pådrivar og støttespelar. Kommunen må ha eit strategisk samarbeid med ulike aktørar som saman bidrar til målretta nærings- og samfunnsutvikling. Det bør også vere ei klar rollefordeling mellom aktørane, slik scenarioanalyse Nordhordland tilrår.</p>	<p><b>Fagskule helse – knytt til helsehuset</b></p>	



<b>Delmål 26: Innbyggjarane i Alver nyttar attraktive kultur- og opplevingstilbod som er utvikla i samarbeid mellom næringsliv, dei frivillige og offentleg sektor</b>	Det må vere eit tett samarbeid mellom offentleg, privat og frivillig sektor for å utvikle Alver og Nordhordland som ein attraktiv region med ein sterk identitet. Aktørane bør samarbeide om prosjekt som kan gi regionen større attraktivitet, og aktuelle prosjekt kan til dømes vere kulturhus, basseng, sherpatrapp-prosjekt, friområde og dagstur/kystled.	<b>Stille offentlege areal til disp.</b>  <b>Vere på tilbodsida</b>	
<b><u>Bur og arbeider i kommunen</u></b>			
<b><u>Helse</u></b>		<b>Rekruttering</b>	
<b><u>Skule og bhg(?)</u></b>			
<b><u>Reiseliv</u></b>			
<b><u>Biosfære</u></b>			
<b><u>Utdanning og kompetanse</u></b>			

# Endringsframlegg til Samfunnsplan styringsmøte 29.09.2021

## Til Hovudmål 1.

Delmål 1: Endre starten på første setning: – Aktive og inkluderande lokalsamfunn... til

- *Tryggje arbeidsplassar og levande lags- og kulturliv skaper bygder....*

Delmål 2: Endre start av setning: - Knarvik skal utviklast til eit urbant sentrum, der det er viktig...

- *Knarvik skal utviklast til eit moderne, grøntare og berekraftig urbant sentrum, der ein tar vare på og utviklar natur- og friluftsområde i og rundt byen.*

Delmål 3: Framlegg til flg. tillegg:

- *Som ein del av biosfæreområdet Nordhordland skal Alver bli eit modellområde for berekraftig bustadbygging i distrikta, t.d. legg kommunen til rette for moderne buformer som økolandsbyar, klyngetun, husbåtar, minihus og andre formar for berekraftige husvære.*

Delmål 4: Framlegg til innskot i første setninga:

-... dei inviterer til fysisk aktivitet, *inne og ute*, deltaking og sosial inkludering.

Delmål 5: Framlegg om flg. tillegg:

- *Kommunen skal ha ein variert bustadmasse, og legg til rette for moderne buformer som økolandsbyar, klyngetun, husbåtar, minihus og andre formar for berekraftige husvære.*

Delmål 7: Framlegg til innskot i siste setning:

- aktivitetar som turstiar, *ro- og padlefasilitetar*, leikeplassar, badeplassar eller bibliotek.

Delmål 13: Framlegg til to innskot i målformuleringa og presiseringa:

- Alver sikrar, *natur*, naturverdiar og naturmangfald, og tek vare på verdifull *natur*, kulturlandskap...

- Alver kommune tek grep for å sikre viktig *natur*, naturverdiar og naturmangfald, og skal forvalte verdifullt *natur*, landbruksareal, kulturlandskap...

Delmål 14: Framlegg til endring av siste setning, siste del:

- ... utfordre nasjonal strandsonepolitikk for å *hindre nedbygging og privatisering i strandsona.*

## Til Hovudmål 2.

Delmål 25: Framlegg til tillegg:

- Kommunen må ha eit strategisk samarbeid med ulike aktørar som saman bidrar til målretta nærings-, opplærings-, utdannings- og samfunnsutvikling.

Delmål 26: Framlegg til innskot i siste setning:

- og aktuelle prosjekt kan t.d. vere *Lynghesenteret, Utvandarsenteret, Biosfæreprosjektet, lokalmuseum, naturskule*, basseng, kulturhus, sherpatrapp-prosjekt, friområde og dagstur/kystled

Leif Johnsen, for MDG, Raudt, SV og V.



**ALVER**  
KOMMUNE

# Vår kommune, vår framtid

Utkast til samfunnsdelen – 27.10.21



# Innhald

<b>1. Ordføraren om framtida .....</b>	<b>3</b>
<b>2. Slik brukar du samfunnsdelen .....</b>	<b>4</b>
2.1 Kva er ein kommuneplan? .....	4
2.2 Kva er det aller viktigaste? .....	4
2.3 Berekraftig utvikling, kva betyr det for oss? .....	5
2.4 Kommunen si rolle .....	6
<b>3. Folk om framtida .....</b>	<b>7</b>
3.1 Over 1000 har bidratt til planen .....	7
3.2 Dette er folk opptatt av .....	8
<b>4. Våre utfordringar og fortrinn.....</b>	<b>9</b>
<b>5. Dette skal vi satse på mot 2040 .....</b>	<b>12</b>
5.1 Vår framtidvisjon for Alver.....	12
5.2 Våre mål og vegval.....	14
5.3 Slik skal vi jobbe for å nå måla .....	21
<b>6. Prinsipp for arealbruk.....</b>	<b>22</b>
6.1 Innleiing.....	22
6.2 Samordna bustad-, areal-, og transportplanlegging .....	22
6.3 Prinsipp for senterutvikling .....	24
6.4 Prinsipp for klimavenlege transportløyisingar .....	27
6.5 Oppfølgingsoppgåver i kommuneplanen sin arealdel.....	28

# 1. Ordføreren om framtida



Kjære alverbu,

Gratulera med Alver kommune sin aller første kommuneplan, og takk til deg som leser desse orda! Eg håpar du blar om og blir med til siste side i planen. Og etter at du har lese, ønskjer eg å utfordre deg til å tenke gjennom: Korleis kan du bidra til å nå måla i planen – korleis kan vi nå dei ilag?

Kommuneplanen er ikkje berre dei tilsette eller politikarane sin plan. Vi som jobbar og er politikarar i kommunen skal sjølvsagt bruke han aktivt, men vi håpar at også du som bur og driv næring her vil bruke planen og bidra til utviklinga av kommunen.

Sidan framtida til Alver er framtida vår, har det vore viktig å lytte til folk i alle aldrar og alle delar av kommunen vår i arbeidet med planen. Innspela vi har fått visar at vi allereie har mykje å vere stolte av – og byggje vidare på!

Vi har levande lokalsamfunn og engasjerte innbyggjarar som bryr seg - om kvarandre og kommunen sin. Vi har dyktige bedriftsleiarar som satsar og tenkjer nytt. Vi har ein spennande og variert natur.

Eg er spent på og optimistisk for framtida til Alver og gler meg til å vidareutvikle kommunen – ilag med deg.

Sara Hamre Sekkingstad  
Ordførar



## 2. Slik brukar du samfunnsdelen

### 2.1 Kva er ein kommuneplan?

Kommuneplanen er ein plan for korleis kommunen skal utvikle seg dei neste 12 åra. Planen består av to delar:

- **Ein samfunnsdel** som seier korleis vi vil utvikle samfunnet, kva vi skal satse på, kva visjonar og mål vi har for framtida - og kva vi må gjere for å kome dit.
- **Ein arealdel** som seier korleis vi skal utvikle areala våre, kva vi skal leggje til rette for kor i kommunen, til dømes kor vi skal byggje nye hus, vegar, møteplassar og næring.

Dette er kommuneplanen sin samfunnsdel, den første samfunnsdelen til Alver kommune.

### 2.2 Kva er det aller viktigaste?

Med denne samfunnsdelen skriv vi det første kapittelet i historia til Alver kommune. Planen teiknar eit bilete av visjonen vår – kva samfunn vi ønskjer at Alver skal vere.

Planen har fire hovudmål som du kan lese meir om i kapittel 5. Hovudambisjonen til planen er som følgjer:

- Vi vil at Alver skal vere ein attraktiv stad for å leve, bu, arbeide og skape verdier – og vi vil utvikle heile kommunen.

### 2.3 Berekraftig utvikling, kva betyr det for oss?



Kommuneplanen vår er tufta på FN sine mål om berekraftig utvikling. Kva betyr dette, eigentleg? Med berekraftsmåla vil vi skape ein ny dimensjon i teneste- og samfunnsutviklinga vår. Berekraftig utvikling handlar om å ta vare på behova til oss som lever i dag, utan at det går ut over komande generasjonar.

Berekraftsmåla til FN er verda sin felles arbeidsplan for å utrydde fattigdom, utlikna ulikskapar og stoppe menneskeskapte klimaendringar innan 2030. Berekraftsmåla ser miljø, økonomi og sosial utvikling i samanheng.

Vi skal sikre **sosial berekraft** ved at innbyggjarane i Alver opplever fellesskap og tilhøyrighet til nærmiljøet og lokalsamfunnet dei bur i. Attraktive senter og aktive lokalsamfunn med møteplassar, lokalt kultur- og idrettstilbod og sosiale nettverk skal bidra til dette.

Vi skal sikre **økonomisk berekraft** ved at næringslivet har gode rammevilkår til å vekse eller etablere nye næringar. Ein viktig del av den økonomiske berekrafta er at så mange som mogleg er i jobb og kan delta i arbeidslivet. Tenestene til kommunen må også vere økonomisk berekraftige.

Vi skal sikre **miljømessig berekraft** ved å ta vare på miljøet og naturen rundt oss. For å oppnå miljømessig berekraft må vi redusere klimagassutslepp, tilpasse oss



klimaendringane, bruke areala våre på ein bevisst måte og verne om naturressursane.

Kommunen har allereie ansvar for fleire oppgåver som kan bidra til ei meir berekraftig utvikling. Vi leverer helsetenester, driftar skular og barnehagar, har bustadar til vanskelegstilte, byggjer infrastruktur, sørger for vatn og renovasjon. Vi forvaltar areala våre, sikrar balanse mellom utbygging og grønne areal, og set i verk tiltak for å ta vare på klimaet og miljøet vårt.

## 2.4 Kommunen si rolle

På vegen mot det samfunnet vi ønskjer oss, skal vi møte og takle fleire, store utfordringar. Nokre av utfordringane delar vi med resten av verda – dei vi kallar for megatrender. Viktige stikkord her er urbanisering, klimaendringar og større sosial ulikskap. Andre utfordringar er våre eigne, og handlar mellom anna om store avstandar og meir bilbruk, utanforskap og omstilling av næringslivet.

Kommunen sjølv er ein viktig aktør i samfunnsutviklinga. Vi tar vare på og yter tenester til innbyggjarar med ulike behov, og legg til rette for vekst og utvikling av næringslivet gjennom planlegging og utbygging. I tillegg til å vere **ein tilretteleggar** kan vi vere **ein aktiv pådrivar** for å utvikle attraktive plassar å bu og attraktive næringsområde. Dette er ei rolle Alver kommune ønskjer å ta.

Skal vi klare å ta ei slik rolle, er vi avhengige av eit samspel med mange aktørar. Vi må tenke nytt om kva som er kommunen sin rolle. Vi må fjerne oss frå den tradisjonelle ideen om at kommunen «berre» skal yte service og tenester og heller sjå kva vi kan få til ilag.

Når vi lanserer denne planen inviterer vi samstundes private bedrifter, opplæringsaktørar, frivillige lag og organisasjonar, interesseorganisasjonar, kvar enkelt innbyggjar til ein felles, storstilt innsats for framtida til Alver.

### 3. Folk om framtida



#### 3.1 Over 1000 har bidratt til planen

Vi har invitert innbyggjarar, politikarar, lag og organisasjonar og næringslivet til å kome med innspel på ulike måtar.

Vi har fått inn over tusen innspel. Folk har mellom anna sagt kva som er bra med å bu, drive næring, arbeide eller vere frivillig i Alver, og peika på kva som kan bli betre. Medverknadsfasen har handla om å bli kjent med den nye kommunen, kva kvalitetar vi har, kva vi vil ta vare på, kva utfordringar vi har og kva retning vi vil utvikle samfunnet vårt i.

Spørsmåla vi har stilt frå vi starta arbeidet med Alver sin første samfunnsdel har vore:

- Kven er vi?
- Kor skal vi?
- Korleis kjem vi oss dit?

Koronapandemien har ført til fleire digitale løysingar og samtalar enn tidlegare. Dei fleste møta har skjedd på Teams, men vi har også gjennomført ein fysisk turne med inviterte deltakarar til møte i alle dei sju sentera.

Hovudkanalane for innbyggjarar som har ønskt å gi innspel til framtida til Alver har vore:

- Ei digital spørjeundersøking
- Ei digital, kartbasert løysing – «Samfunnsdialog»

## **Korleis har vi brukt innspela?**

Vi har lese alle innspela, og samla dei i rapportar, som politikarane fekk då dei skulle jobbe vidare med samfunnsdelen. På denne måten fekk politikarane i Alver vite kva som er viktig for innbyggjarane og tilsette før dei kom med sine innspel til utviklinga av kommunen vår.

Våren 2021 hadde vi verkstadar med politikarane kor dei fekk diskutere og leggje fram kva dei meiner er kommunen sine største fortrinn og utfordringar. Politikarane fekk mellom anna i oppgåve å prioritere dei fem viktigaste områda dei ønskte endringar innanfor, og diskuterte kva som var kommunen sitt handlingsrom til å gjennomføre endringane. Innspela frå dei politiske verkstadane oppsummerte vi i ein hovudanalyse som har vore grunnlaget for administrasjonen sitt forslag til mål og delmål i høyringsutkastet.

### **3.2 Dette er folk opptatt av**

- **Kven er vi?** Dugnadsånd, samarbeidskultur, fellesskap, naboskap, aktive innbyggjarar.
- **Kva har vi?** Natur, turstiar, fjell, kyst, sjø, kulturlandskap, levande lokalsamfunn, lokal kultur, lag og organisasjonar, sterk frivilligheit.
- **Kva vil vi?** Attraktive senter, aktive lokalsamfunn, lokal omsorg, levande bygder, variasjon i bustadtypar, sterk frivilligheit, breidde i kultur- og idrettstilbod, møteplassar, kollektivtransport, trafikktryggleik.



## 4. Våre utfordringar og fortrinn

- Ung, men aldrande befolkning
- Spreidd busetjing, store avstandar og bilbasert transport
- Senterstruktur
- Små hushald i store bustader
- Sterk frivilligheit og deltaking i lag og organisasjonar
- Dei fleste har det godt, men utanforskapet aukar
- Høg verdiskaping, men svak arbeidsplassvekst
- Verdiskapinga er i stor grad knytt til petroleumsverksemd
- Mangel på kompetanse og arbeidskraft, særleg innan helse og omsorg
- Nordhordland er eit biosfæreområde
- Store klimagassutslepp
- Venta tap av arbeidsplassar gir behov for omstilling
- Det er behov for tilbod og opplevingar som aukar attraktiviteten
- Nærleiken til Bergen gir tilgang på attraktive jobbar og vekst i folketal, men skarp konkurranse om arbeidskrafta
- Ein av Vestlands største landbrukskommunar

Du kan lese meir om fortrinna og utfordringane til Alver i dette dokument frå analysefasen: [Oppsummering av analysefase \(opppublishframsikt-staging.azurewebsites.net\)](https://opppublishframsikt-staging.azurewebsites.net)

## **Rammer for arbeidet og viktige bakgrunnsdokument**

*I høyringsutkastet legg vi inn lenker til nettsider/dokument i denne lista*

- FN sine berekraftsmål
- Nasjonale forventningar til regional og kommunal planlegging
- Regional areal- og transportplan for Bergensområdet
- Utviklingsplan for Vestland
- Klimaplan for Vestland
- Intensjonsavtalen for ny kommune (vedtatt i 2016)
- Strategi- og styringsdokumentet for samfunnsutvikling i Alver (vedtatt 2019)
- Scenarioanalyse Nordhordland
- Planprogrammet til samfunnsdelen (vedtatt 2020)
- Utfordringsnotatet som var grunnlag for Alver sin planstrategi
- Folkehelsedokumentet
- Kulturanalyse
- Rapportar og innspel frå medverknadsprosessen



## 5. Dette skal vi satse på mot 2040

### 5.1 Vår framtidvisjon for Alver

#### Kva vil vi?

**Vi vil at Alver skal vere ein attraktiv stad for å leve, bu, arbeide og skape verdiar – og vi vil utvikle heile kommunen.**

Vår framtidvisjon for Alver er bygd på fire berebjelkar som fortel kor vi skal vere i 2040:

- Alver har attraktive senter og aktive lokalsamfunn.
- Alver har eit berekraftig næringsliv med Mongstad som Norges fremste industriklynge.
- Alver har eit rikt og inkluderande kulturliv som er ein drivkraft i samfunnsutviklinga.
- Innbyggjarane i Alver har god livskvalitet, trygge oppvekstvilkår og god helse.

Vi vil at innbyggjarar, næringsliv og tilreisande skal ha eit godt liv i Alver. Oppskrifta på «**det gode liv**» er ulik alt etter kven du snakkar med. For nokon er hovudingrediensen eit trygt og godt nabolag, for andre handlar det om spennande jobbmoglegheiter eller nærleiken til fjell og sjø.

Fordelen med kommunen vår er at vi har alle desse kvalitetane.

- Vi har eit internasjonalt næringsliv, som er på full fart inn i **det grønne skiftet**.
- Vi har ein **fantastisk natur**, som er lett tilgjengeleg og inviterer til aktivitet.
- Vi har **levande lokalsamfunn** med ivrige eldsjeler, eit rikt kulturliv og mange tilbod.

#### Kven er vi?

**Pågangsmotet** og **dugnadsånd**a er noko av det som kjenneteiknar kulturen i regionen vår. Dette er ein unik ressurs, som gjer at vi hevdar oss og får ting til – når vi satsar på noko. Næringslivet vårt på Mongstad er eit eksempel på dette. Korpsmiljøet med fleire av verdas beste korps er eit anna.

Historia vår, naturen vår og ressursane våre er faktisk så unike at verdsarvprogrammet UNESCO har gjort Alver og dei andre kommunane i regionen til eit utstillingsvindauga

for resten av verda. Vi er eit **biosfæreområde**. Statusen er både ei anerkjenning og eit ansvar. Med statusen har vi forplikta oss til å utvikle kommunen vår på ein **bærekraftig** måte. Når vi set mål for framtida, må vi ta gode val, som sikrar at også komande generasjonar får nytte og glede av naturen og ressursane våre.

Alver kommune er **ein ny kommune**. Etter samanslåinga mellom Lindås, Meland og Radøy 1. januar 2020, vart kommunen mellom dei største i Vestland fylke – både når det gjeld areal og innbyggjartal. Den stolte og rike arven etter dei tre kommunane er startkapitalen til Alver. Det er viktig for oss å ta vare på og byggje vidare på fortrinna til dei tre gamle kommunane, når vi stakar ut kursen for den nye.

## **Kva val gjer vi for å oppfylle framtidsvisjonen?**

### **1. Senterutvikling som motor for vekst og utvikling**

**Vi vil utvikle heile kommunen vår.** Vi skal sikre at det blir godt – og attraktivt – å bu og arbeide i alle delar av den nye kommunen. For å få til dette må vi utvikle attraktive senter. Det er viktig for oss at innbyggjarane våre har eit val. Ved å styrke sentera, legg vi både til rette for dei som ønskjer gåavstand til skule, barnehage, fritidstilbod, butikk og andre tilbod – og sikrar samstundes at folk som ønskjer å bu i utkanten har tilbod i nærleiken. Vi vil ha fleire møteplassar som byggjer fellesskap og tilhøyrigheit både til sentera – og på tvers av gamle kommunegrenser. Med denne satsinga blir senterutvikling og senterstruktur ein motor for vekst og utvikling, og vil bidra til aktive lokalsamfunn i heile kommunen.

### **2. Mongstad som motor for berekraftig industriutvikling**

**Vi vil satse på Mongstad for vidare vekst og utvikling.** Mongstad er allereie eitt av dei største og viktigaste næringsområda i Noreg, og ein viktig drivkraft for andre næringar i kommunen. Når bedriftene på Mongstad gjer det bra, gjer butikkar og bedrifter i andre delar av kommunen det bra. Industrien på Mongstad har ein unik kompetanse som er avgjerande i det grøne skiftet. Vi vil halde på og vidareutvikle posisjonen vår og ta leiartrøya i arbeidet med å utvikle nye, berekraftige og grøne næringar. Vi vil – vi kan – og vi har plass til å satse.



### 3. Eit rikt kulturliv – eit fundament for det gode liv

**Vi vil at kulturlivet skal vere ei kjelde for livskvalitet og aktivitet – for alle.** Det frivillige og profesjonelle kulturlivet er eit fundament for det gode liv, limet i aktive lokalsamfunn. Vi vil sikre at innbyggjarane våre kan utfalde seg og møtast på arenaer for kultur, idrett og friluftsliv i heile kommunen. Vi ønskjer å stimulere til at særleg barn og unge kan skape, oppleve, delta og få utvikle evnene og talenta sine.

### 4. Trygge, friske og livsglade innbyggjarar

**Vi vil at innbyggjarane våre skal ha det godt.** Vi vil sikre at alle innbyggjarar i kommunen kjenner at dei høyrer til her, kan delta og bidra. Vi vil leggje til rette for at kvar og ein kan skape meningsfylte liv og får den hjelpa og støtta dei treng - frå starten til slutten av livet. Vi vil ha gode oppvekstmiljø med trygge lokalsamfunn, barnehagar og skular. Vi vil sikre at eldre kan bu heime og klare seg sjølv lengst mogleg.

## 5.2 Våre mål og vegval

### Hovudmål 1: Alver har attraktive senter og aktive lokalsamfunn.

Dette vil vi oppnå	Slik skal vi gjere det
<b>Ny bustader, handel, tenestetilbod og kontorarbeidsplassar er i hovudsak lokalisert i definerte senter.</b>	<p>Vi skal ha ein tredelt senterstruktur, som skildrar kva rolle og funksjonar dei ulike sentera skal ha.</p> <p>Vi skal byggje vidare på og samle tilbod i sentera.</p> <p>Vi skal ha inkluderande møteplassar og ta vare på natur og friluftsområde i og rundt sentrumsområda.</p> <p>Vi skal utvikle gode bu- og nærmiljø for dei som bur og lever i sentera.</p>

<p><b>Alver har aktive lokalsamfunn med arbeidsplassar, lags- og kulturliv og busetting i heile kommunen.</b></p>	<p>Vi skal ha spreidd busetting.</p> <p>Vi skal gjere det lettare å byggje bustad nummer to eller tre på gardsbruk.</p> <p>Vi skal auke attraktiviteten ved å leggje betre til rette for fritidsbustader, båt plassar og naust.</p> <p>Vi skal utvikle nærmiljø som inviterer til fysisk aktivitet, deltaking og sosial inkludering.</p> <p>Vi skal ha desentraliserte tenestetilbod.</p> <p>Vi skal støtte opp om eit mangfaldig lags- og kulturliv.</p> <p>Vi skal sikre god internett-tilgang i heile kommunen.</p>
<p><b>Knarvik er eit senter med attraktive tilbod, arenaer og møteplassar for heile regionen.</b></p>	<p>Vi skal utvikle Knarvik til eit urbant sentrum med tilbod og tenester som naturleg høyrer heime i eit regionsenter.</p> <p>Vi skal utvikle Knarvik med gode koplingar mellom sentrum, sjøen og turterrenget i områda rundt.</p> <p>Vi skal utvikle Knarvik som eit regionalt knutepunkt for kollektivtransport, med effektive og berekraftige tilbod mellom regionen og Bergen sentrum.</p>
<p><b>Alver er eit klimavenleg samfunn og rusta til å møte eit klima i endring.</b></p>	<p>Vi skal planlegge, utvikle og drifte kommunen slik at vi er klar for å handtere framtidige klimarelaterte hendingar.</p>

	<p>Vi skal gjere enklare for innbyggjarane å gå, sykle, nytte kollektiv og nullutsleppstransport.</p> <p>Vi skal satse på gjenbruk, sirkulærøkonomi, energieffektivisering og reduksjon av klimagassutslepp</p>
<p><b>Alver sikrar naturverdiar og naturmangfald, og tek vare på verdifulle kulturlandskap, kulturmiljø og landbruks- og friluftsområde.</b></p>	<p>Vi skal ta vare på biologiske mangfald, og forvalte verdifulle område mot fysiske inngrep og utbygging.</p>

**Hovudmål 2: Alver har eit berekraftig næringsliv med Mongstad som landets fremste industriklynge.**

<b>Dette vil vi oppnå</b>	<b>Slik skal vi gjere det</b>
<p><b>Næringslivet i Alver er mangfaldig og konkurransedyktig.</b></p>	<p>Vi skal gjere det attraktivt å drive og etablere verksemder og næringsklynger i Alver.</p> <p>Vi skal jobbe for å tiltreke og utvikle rett kompetanse og arbeidskraft.</p> <p>Vi skal etablere og vidareutvikle samarbeid mellom kommunen, næringsliv, utdannings- og forskingsmiljø om kompetanseutvikling og innovasjon.</p> <p>Vi skal jobbe for å etablere utdanningstilbod knytt til behova i næringslivet vårt.</p> <p>Vi skal bidra til utvikling av nye næringar på område der kommunen og regionen</p>

	<p>har eit fortrinn, til dømes med Mongstad og helsehuset.</p>
<p><b>Mongstad og Fensfjorden er ei leiande nasjonal industriklynge for grøn industriutvikling.</b></p>	<p>Vi skal samarbeide med bedriftene for å sikre rammevilkår for berekraftig industriutvikling.</p> <p>Vi skal ha byggeklart næringsareal med tilhøyrande infrastruktur.</p>
<p><b>Næringslivet i Alver utnyttar potensialet for verdiskaping i sjø og kystnære område.</b></p>	<p>Vi skal ha oppdaterte arealplanar for sjø og kystnære område.</p> <p>Vi skal aktivt leggje til rette for berekraftig næringsetablering knytt til sjø, kyst og kystnære område.</p>
<p><b>Arealintensiv næring ligg langs hovudvegnettet.</b></p>	<p>Vi skal satse på fortetting og utvikling av eksisterande næringsområde med tilrettelagt infrastruktur.</p>
<p><b>Landbruksnæringa i Alver er aktiv og utviklingsorientert.</b></p>	<p>Vi skal leggje til rette for aktiv drift av eksisterande landbruksareal.</p> <p>Vi skal støtte utvikling av tilleggsnæringar.</p>
<p><b>Alver er eit attraktivt reisemål.</b></p>	<p>Vi skal bidra til at reiselivet utnyttar potensialet til å utvikle og byggje opp nye attraktive opplevingar</p> <p>Vi skal støtte lokale reiselivsaktørar, og marknadsføre Alver som reiselivsdestinasjon.</p>

**Hovudmål 3: Alver har eit rikt og inkluderande kulturliv som er ei drivkraft i samfunnsutviklinga.**

Dette vil vi oppnå	Slik skal vi gjere det
<p><b>Innbyggjarane i Alver skapar, opplever og deltek aktivt i lokale kultur- og idrettstilbod.</b></p>	<p>Vi skal ha organiserte tilbod og uorganiserte areaner som seinker terskelen for å delta innan kultur og idrett.</p> <p>Vi skal samarbeide med næringsliv og frivilligheita for å få på plass eit regionalt kulturhus og svømmehall.</p> <p>Vi skal styrke kulturskulen som inkluderande og kreativ læringsarena for barn og unge.</p> <p>Vi skal styrke biblioteka si rolle som aktiv formidlar og arena for offentleg samtale og debatt.</p> <p>Vi skal styrke fagområda kunst og scene og det profesjonelle kulturfeltet.</p>
<p><b>Frivillig sektor i Alver er mangfaldig og sterk.</b></p>	<p>Vi skal støtte frivillig sektor slik at dei kan utvikle seg og bidra etter eige ønskje.</p> <p>Vi skal leggje til rette for eit tett samarbeid med frivilligheita for å utvikle gode lokalsamfunn, aktuelle tenester og tilbod til innbyggjarane.</p> <p>Vi skal styrke frivilligsentralen si rolle på følgjande område:</p> <p>utvikle og koordinere det frivillige arbeidet.</p> <p>vere eit møtepunkt mellom offentlege tenester og det frivillige organisasjonslivet.</p>

<p><b>Innbyggjarane og besøkande i Alver nyttar naturen til fritid og rekreasjon.</b></p>	<p>Vi skal sikre at innbyggjarar har tilgang til og kan bruke fjellet, skogen og sjøen.</p> <p>Vi skal legge til rette for nærturar og aktivitetar der folk bur, og gi god informasjon om tilbodet.</p>
<p><b>Kulturmiljø og kulturarv vert nytta som ein ressurs for bærekraftig samfunnsutvikling.</b></p>	<p>Vi skal skape auka medvit om kulturminna våre gjennom formidling og aktiv bruk.</p> <p>Vi skal redusere klimagassutslepp ved å ta vare på, rehabilitere og finne ny bruk for eksisterande bygg.</p> <p>Vi skal vere ein aktiv og medviten nynorskkommune og jobbe målretta med skriftspråk, dialekt- og talemål.</p>

**Hovudmål 3: Innbyggjarane i Alver har god livskvalitet, trygge oppvekstvilkår og god helse.**

<p><b>Dette vil vi oppnå</b></p>	<p><b>Slik skal vi gjere det</b></p>
<p><b>Innbyggjarane i Alver har ein meningsfylt og aktiv kvardag.</b></p>	<p>Vi skal ha organiserte tilbod og uorganiserte møteplassar som senker terskelen for å delta, og førebyggjer utanforskap.</p>
<p><b>Born og unge i Alver har ein trygg oppvekst.</b></p>	<p>Vi skal ha eit godt psykososialt miljø på alle arenaer der born og unge deltar.</p> <p>Vi skal arbeide aktivt med førebygging og tidleg innsats gjennom tverrfagleg samarbeid og koordinering.</p> <p>Vi skal satse på kvalitet i opplæringa og leggje til rette for at barn og unge</p>

	<p>opplever meistring, fellesskap og utvikling.</p>
<p><b>Innbyggjarane i Alver bur i trygge og gode bustader, tilpassa sin livssituasjon.</b></p>	<p>Vi skal leggje særleg til rette for innbyggjarar som ikkje bur trygt og godt.</p> <p>Vi skal vidareutvikle Alver Tomteselskap som eit verktøy for bustadsosial utbygging.</p>
<p><b>Innbyggjarane i Alver har gode levekår med sosial og økonomisk tryggleik.</b></p>	<p>Vi skal sikre at flest mogleg kan bidra i arbeidslivet.</p> <p>Vi skal bidra til at utsette born og unge og deira familiar får eit heilskapleg og samordna tenestetilbod.</p> <p>Vi skal bidra til likeverd og likestilling og førebyggje sosiale problem.</p>
<p><b>Innbyggjarane i Alver får tenester tilpassa sine behov.</b></p>	<p>Vi skal involvere innbyggjarane i utviklinga av kommunen og dei kommunale tenestene.</p> <p>Vi skal samarbeide på tvers av fagområde for å koordinere tenester.</p> <p>Vi skal gje god service, ha ei open forvaltning og nytte kommunikasjonskanalar tilpassa ulike behov.</p> <p>Vi skal ta i bruk fleire digitale verktøy som gjer at innbyggjarar, brukarar og kundar kan hjelpe seg sjølv.</p>

### 5.3 Slik skal vi jobbe for å nå måla

Alver kommune er ein politisk styrt organisasjon med over 2500 tilsette. For å sikre at vi leverer gode tenester på ein berekraftig måte, må vi – både tilsette og politikarar - heile tida leite etter nye og betre måtar å løyse oppgåvene våre på.

<b>Dette vil vi oppnå</b>	<b>Slik skal vi gjere det</b>
<b>Alver kommune er ein attraktiv, trygg og utviklingsorientert organisasjon.</b>	<p>Vi skal ha ein kultur der leiarar og tilsette tar ansvar for å utvikle tenester og organisasjon.</p> <p>Vi skal jobbe målretta med kompetanseutvikling og rekruttering for å sikre rett kompetanse til å løyse framtidige behov og oppgåver.</p> <p>Vi skal leggje til rette for heile stillingar der det er mogleg.</p> <p>Vi skal forenkle arbeidsprosessar og bruke teknologi/digitalisering til å utvikle tenester og organisasjonen.</p> <p>Vi skal ha eit godt fysisk og psykososialt arbeidsmiljø.</p>



## 6. Prinsipp for arealbruk

### 6.1 Innleiing

— Dette kapitlet er eit bindeledd mellom samfunnsdelen og arealdelen til kommuneplan for Alver, og presenterer prinsipp for arealbruken. Prinsippa viser korleis vi fysisk skal utvikle kommunen vår og avklarar sentrale omgrep. Prinsippa i dette kapitlet er ikkje juridisk bindande, men er eit grunnlag for arbeidet med kommuneplanen sin arealdel.

### 6.2 Samordna bustad-, areal-, og transportplanlegging

— Statleg planretningslinje for samordna bustad-, areal-, og transportplanlegging er eit overordna styringsdokument for kommunane. Føremålet med retningslinja er å skape berekraftige og attraktive byar og tettstader, legge til rette for verdiskaping og næringsutvikling, og fremme helse, miljø og livskvalitet. Samordninga skal og sikre ei meir samfunnsøkonomisk effektiv utnytting av ressursane, ved å redusere behovet for store private og offentlege investeringar i infrastruktur og forenkle tenesteproduksjonen til kommunen.

.....  
Prinsipp for samordna bustad-, areal-, og transportplanlegging i Alver:

- Vi skal samordne utbyggingsmønster og transportsystem, slik at vi reduserer behovet for transport og legg til rette for meir bruk av klima- og miljøvennlege transportformer.
- Vi skal vurdere potensiale for fortetting, utviding og transformasjon av eksisterande bebygde areal, før vi opnar for utbygging av nye område.
- Vi skal sørge for at ny utbygging er tilpassa eksisterande og/eller planlagt kapasitet på offentlege tenester, tilbod og teknisk infrastruktur.
- Vi skal legge til rette for at flere kan gå og bruke sykkel i kommunen, og etablere samanhengande gang- og sykkeltilbod i og rundt sentera.
- Vi skal legge vekt på effektiv og sikker trafikkavvikling i planlegginga.
- Vi skal ta omsyn til grøntstruktur, forsvarleg handtering av overvatn, naturmangfald, matjord, kulturminne, kulturmiljø og estetiske kvaliteter.
- Vi skal ta særleg omsyn til innbyggjarar som har låg mobilitet.

### Prinsipp for bustadutvikling

Vi skal ha størst bustadvekst i dei definerte sentra våre. I tillegg ønskjer vi å ta vare på og styrke kvaliteten som ligg i det å ha spreidd busetnad og skal legge til rette for bustadutvikling i heile kommunen.

Følgjande prinsipp er viktige for å sikre kvalitet i bu- og nærmiljøa våre:

- Vi skal vidareutvikle, fortette og bygge på eksisterande bustadområde, framfor å etablere nye bustadområde på ubebygd areal.
- Vi skal stille følgjande kvalitetskrav til bustadområde:
  - o Vektlegging av barn og unge sitt oppvekstmiljø
  - o Nærtur, tursti, møteplassar og samanhengande grøntstruktur
  - o Samanhengande gang- og sykkeltilbod (trygg ferdsel).
  - o Offentleg vass- og avløpsanlegg eller godkjente private anlegg
  - o Universell utforming
- Levande lokalsamfunn:
  - o Vi skal planlegge for ny utvikling i tilknytting til eksisterande bebygde areal, skule og barnehage.
- Kvalitetskrav til spreidd busetnad:
  - o Ny utbygging skal ta vare på kvalitetane i området.
  - o Ny utbygging skal ikkje bygge ned areal med aktivt landbruk og verdifulle kulturmiljø.

### **Prinsipp for næringsutvikling**

Næringslivet i Alver har ein etablert geografisk struktur, med eit tyngdepunkt på Mongstad og ved Fensfjordbassenget. Mål for næringsutviklinga skal vidareutvikle og forbetre næringslivetvårt sin posisjon inn i framtida. For å nå måla skal vidare utvikling ta utgangspunkt i følgjande prinsipp:

- Vi skal vidareutvikle, fortette og bygge på eksisterande næringsområde, framfor å etablere nye næringsområde på ubebygd areal.
- Vi skal ivareta og styrke etablerte næringsområde, med tilrettelagt infrastruktur (veg, vatn og avløp med meir).
- Vi skal i hovudsak legge kontorarbeidsplassar til region- og lokalsentera.
- Vi skal ivareta og styrke etablerte landbruksområde.
- Vi skal ha berekraftig arealbruk og forvaltning av kyst og sjø, og legge til rette for verdiskaping i sjøområda.

### **Prinsipp for offentlege tenester/tilbod**

Hovedtyngda av tenester og tilbod i Alver kommune ligg i dei definerte sentera og i tilknytting til skulane. For at flest mogleg skal ha nytte av idrettsanlegg og andre fritids- og kulturtilbud, må tilbodet vere der folk bur. For å nå måla skal vidare utvikling ta utgangspunkt i følgjande prinsipp:

- Lokalisering av offentlege tenester og tilbod skal i hovudsak bygge opp under eksisterande aktivitet og tilbod i definerte senter.

### 6.3 Prinsipp for senterutvikling

#### Senterstruktur i Alver

Eit senter er eit geografisk område med funksjonar som offentlege og private tenester, handel og så vidare, som fungerer som eit knutepunkt til eit omland. Kor sentera skal vere blir bestemt i regional og/eller kommunal plan. Sentera blir plassert i eit hierarki (ulike senternivå) på bakgrunn av innbyggjartal og kva for servicenivå kvart senter skal kunne tilby.

Intensjonsavtalen til Alver kommune vedtok ein senterstruktur med Knarvik som region- og kommunesenter, og Manger, Frekhaug, Lindås, Ostereidet, Vikebø og Bøvågen som lokal- og nærsenter. Våren 2021 vart arbeidet med moglegheitsstudien for lokal- og nærsentra i Alver avslutta. Studien gav ei fagleg tilråding om at Alver kommune bør ha ein tredeling på senterstrukturen (i tråd med føring i Regional plan for attraktive senter) for dei sju sentera som er definert i intensjonsavtalen til Alver kommune:

- Kommune- og regionsenter: Knarvik
- Lokalsenter: Manger, Frekhaug, Lindås og Ostereidet
- Nærsenter: Vikebø og Bøvågen

Når vi bestemmer oss for å dele senterstrukturen i tre, har vi behov for ei ny vurdering av talet på nærsenter.

**OBS: Teksten vil bli oppdatert i tråd med vedtak i styringsgruppemøte 27. oktober 2021.**

Eit senter bør innehalde dei viktigaste funksjonane som innbyggjarane treng i kvardagen. Det vil vere ulike tilbod på dei ulike nivåa i senterstrukturen.

Utvikling av levande og attraktive sentera med varierte butilbod, trivelege gang- og sykkelsamband, møteplassar og kvalitet på lokale tilbod (handel, tenester og fritid) er ein styrke både for dei som bur i sentera og omlandet rundt.

## Definisjon av sentera i senterhierarkiet

Eit senter bør innehalde dei viktigaste funksjonane som innbyggjarane treng i kvardagen. Det vil vere ulike tilbod på dei ulike nivåa i senterstrukturen.

Eit regionsenter er ein tettstad som inneheld senterfunksjonar som handel og tenester for eit definert omland. Eit regionsenter skal tilby innhald og funksjonar som ein ikkje kan vente å finne i alle kommunar. Vi reknar ein times køyretid som ein rimeleg avstand frå bustad til regionsenter. Knarvik er regionsenter for Alver og kommunane Modalen, Masfjorden, Austrheim og Fedje.

Kommunesenter er administrasjonssenteret i ein kommune. I Alver er Knarvik kommune- og regionsenter.

Lokalsenter har ulike funksjonar, handel og tenester, idrett- og kulturtilbod som er dimensjonert for eit større lokalområde i kommunen. Eit lokalsenter kan innehalde meir enn 3.000 m<sup>2</sup> bruksareal for detaljhandel og har fleire funksjonar enn eit nærsenter.

Nærsenter er eit mindre senter med opptil 3.000 m<sup>2</sup> samla bruksareal for detaljhandel. Eit nærsenter vil typisk innehalde daglegvarebutikk, private og offentlege helse- og velvære tenester, idrett- og kulturtilbod som dimensjonert for nærmiljøet.

Daglegvarehandel inntil 3000 m<sup>2</sup> kan bli lokalisert utanfor sentera i område med høg bustadkonsentrasjon og i tilknytning til bygdene. Handel, der vareutvalet i hovudsak er store varer, som biler, båtar, landbruksmaskiner, trelast, byggevarer og hagesenter, er ikkje rekna med i dei tillatte handelsareala i sentera.

## Kvalitetar i sentera

Satsinga på sentera i Alver kommune er både ein styrke for dei som bur i sentera og for innbyggjarane som bur utanfor, og nyttar sentera til ulike tenester og tilbod.

For å nå måla for vidare utvikling tar vi utgangspunkt i følgjande prinsipp:

- Vi skal samle sentrumsfunksjonane, slik at dei er tilgjengeleg for fleire.
- Lokalisering av nye bygg og funksjoner skal bygge opp under eksisterande kvalitetar.
- Vi skal legge til rette for fleirfunksjonelle områder – «liv i sentrum» og sambruk.

- Vi skal legge til rette for varierte bustadtypar i alle sentera, gjerne nær til og i sentrum.
- Sentera skal ha samanhengande grøntstruktur; nærtur, tursti, torg og møteplassar.
- Sentera skal ha samanhengande gang- og sykkeltilbod (trygg ferdsel).
- Vi skal stille krav til estetikk/arkitektur.
- Vi skal primært ha offentleg vass- og avløpsanlegg.

### **Kompakt senterutvikling (Fortetting i eit Alver-perspektiv)**

Funksjonane må vere mest mogleg samla for å sikre at sentera blir gode møteplassar. Med ein meir kompakt utforming av sentera styrker vi næringsgrunnlaget for handel. Vi opnar opp for sambruk av funksjonar og parkering, fleire kan gå eller sykle, og grunnlag for nye funksjonar vi elles ikkje ville fått.

Prinsipp for avgrensing av sentera og sentrumsfunksjonane:

- Vi skal definere kva som skal vere lokal vekstsone for kvart senter for å hindre utflyting og sikre at nye utbyggingsområder kjem innanfor vekstssona:
  - o 1 til 2 km frå haldeplass i sentrum.
- Vi skal definere kva som skal vere sentrumsutstrekning for kvart senter for å samle fellesfunksjonene i kompakte og fleirfunksjonelle senterområde. Sentrumsutstrekninga skal vere tilpassa eksisterande funksjonar og reguleringsplaner.
  - o ca 200 m radius, rundt eksisterande sentrum, i lokal- og nærsentera.
  - o ca 600 m radius, rundt eksisterande sentrum, i regionsenteret.
- Vi skal berre ha ny handel innanfor sentrumsutstrekninga.
- Funksjonar som er mykje besøkt av publikum skal ligge innanfor sentrumsutstrekninga, med unntak av arealkrevjande aktivitet, til dømes idrett.
- Hovuddelen av ny bustadutvikling i delområdet bør skje innanfor lokal vekstsone.
- Dei viktigaste fellesfunksjonane bør liggje innanfor lokal vekstsone.
- Vi skal legge til rette for sambruk av parkeringsplassar for å redusere arealbruk (til parkering).
- Vi skal legge til rette for sambruk og på den måten få fleire funksjonar på staden.

## 6.4 Prinsipp for klimavenlege transportløysingar

### Prinsipp for sykkel og gange

For å sikre at innbyggjarane våre i større grad kan gå og bruke sykkel til sine daglege reiser, er utbygging av infrastrukturen viktig. Standarden for gang- og sykkelnettet må tilpassast lokalt. I nokre områder kan tilbodet for gåande og syklende vere i blanda trafikk, mens det i andre områder bør vere separate anlegg for gåande og syklende.

For å nå måla tar vi utgangspunkt i følgjande prinsipp:

- Vi skal etablere samanhengande tilbod for gåande i gåavstand frå sentrum i dei definerte sentera.
- Vi skal etablere samanhengande tilbod for syklende i sykkelavstand frå sentrum i dei definerte sentera.
- Vi skal etablere trygge skuleveggar for gåande og syklende (Per 2021 har elevar som bur meir enn 4 km frå skulen rett på skuleskyss, difor reknast 4 km frå skular som skuleveg).
- Vi skal sikre gang- og sykkelveg i planlegginga av bumiljø.
- Vi skal ha sykkelparkering ved viktige målepunkt, til dømes ved kollektivknutepunkt og skule.
- Vi skal ha garderobar og plass til enkel sykkelstell for tilsette i offentlege bygg.

### Kollektivknutepunkt og hovudaksar for kollektivtransport

Frå sentera i Alver, inn mot Knarvik og til Bergen, er det potensiale for at kollektivtransporten kan vere eit alternativ til personbiltransport. Vidare satsing på sentera i Alver vil styrke dette.

For å nå måla tar vi utgangspunkt i følgjande prinsipp:

- Sentera i Alver skal vere knutepunkt for kollektivtransport.
- Vi skal ha knutepunkt for kollektiv der mange bur og ferdast.
- Når vi planlegg, bør vi legge til rette for innfartsparkering i nærleiken av kollektivknutepunkt eller langs ein kollektivstamveg.

## Infrastruktur til nullutsleppssamfunnet

Til reiser der det ikkje er mogleg å gå, bruke sykkel eller ta kollektivtransport, er det avgjerande å legge til rette for at vi kan køyre el-bil i heile kommunen.

For å nå måla skal vi ta utgangspunkt i følgjande prinsipp:

- Når vi planlegg, bør vi legge til rette for at det kan etablerast offentleg tilgjengeleg ladeinfrastruktur for nullutsleppskøyretøy, særleg i definerte senter.

### 6.5 Oppfølgingsoppgåver i kommuneplanen sin arealdel

Tema vi skal sjå nærere på og ta stilling til i arbeidet med kommuneplanen sin arealdel:

Planprogrammet til arealdelen skal avklare kva tema som skal vurderast i planarbeidet. Følgjande tema er konkrete oppfølgingsoppgåver frå samfunnsdelen, og er ikkje ei uttømmende liste over alt som skal vurderast i arbeidet med arealdelen.

Fastsette kvalitetskrav for bustadutvikling utanfor sentera, med utgangspunkt i prinsipp for bustadutvikling i kapittel 6.2 Prinsipp for samordna bustad-, areal-, og transportplanlegging.

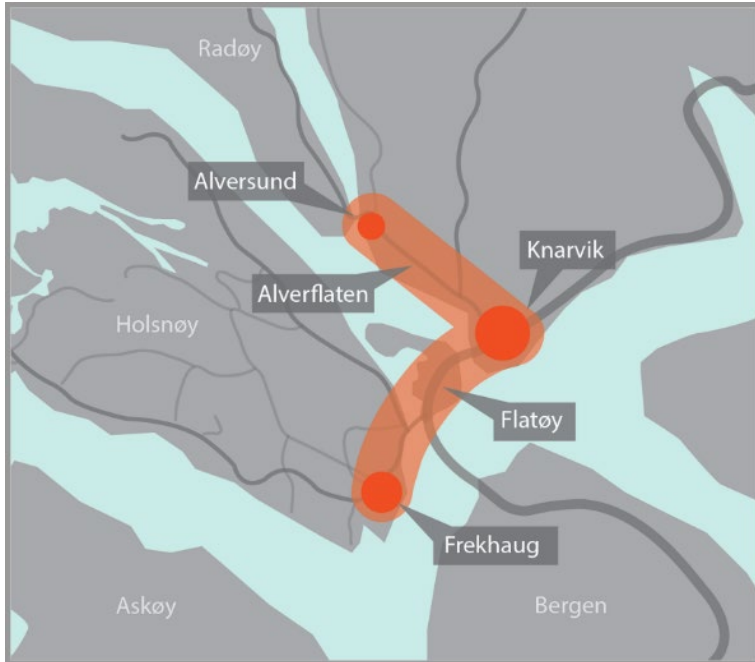
Fastsette lokal vekstzone for alle definerte senter, med utgangspunkt i definisjon omtalt i kapittel 6.3. Prinsipp for senterutvikling.

Fastsette sentrumsutstrekning for alle definerte senter, med utgangspunkt i definisjon omtalt i kapittel 6.3. Prinsipp for senterutvikling.

Fastsette regional vekstzone - nasjonale og regionale føringar om at Alver kommune skal definere regional vekstzone rundt regionsenteret. Utgangspunktet for fastsetting av den regionale vekstsonen i arbeidet med kommuneplanen sin arealdel:

Den regionale vekstsonen rundt regionsenteret Knarvik er i området Frekhaug-Knarvik-Alversund. Innanfor regional vekstzone er det definerte tyngdepunkt rundt Knarvik og Frekhaug. Rundt Knarvik skal vi definere ei lokal vekstzone (regional vekstzone 1). Regionsenterfunksjonar skal vere lokalisert innanfor regional vekstzone 1 (unntak kan vere arealkrevjande publikumsintensive funksjoner, til dømes idrett). Rundt Frekhaug skal vi definere ei lokal vekstzone. Utviklinga innanfor regional

vekstsone skal støtte opp og sikra gjennomføring av gjeldande reguleringsplanar før nye område vert utbygd.



Utgangspunkt for fastsetting av regional vekstsone.



## **Arbeidsdokument til styringsgruppemøte 27. oktober 2021**

### **Om dokumentet**

Administrasjonen har jobba vidare med samfunnsdelen etter bestilling frå styringsgruppa i møte 29. september 2021. Dette er eit arbeidsdokument der kapittel 5 i administrasjonen sitt nye forslag er trekt ut.

### **Førebuing til møtet**

Utkastet inneheld eit ambisjonskapittel (vår framtidsvisjon for Alver 2040) og fire hovudmål (med delmål og strategiar).

For å få eit effektivt møte 29. september er det viktig at partigruppene lesar og vurderer alle forslaga til administrasjonen på førehand.

I møtet går vi gjennom dokumentet frå start til slutt. Alle forslag til endringar må bli formulert som delmål og strategiar.

### **Vegen vidare**

Samfunnsdelen blir sak i formannskapsmøte 11. november 2021. I dette møtet legg formannskapet planen ut på første gongs høyring.

## 5. Dette skal vi satse på mot 2040

### 5.1 Vår framtidssjvision for Alver

#### Kva vil vi?

**Vi vil at Alver skal vere ein attraktiv stad for å leve, bu, arbeide og skape verdjar – og vi vil utvikle heile kommunen.**

Vår framtidssjvision for Alver er bygd på fire berebjelkar som fortel kor vi skal vere i 2040:

- Alver har attraktive senter og aktive lokalsamfunn.
- Alver har eit berekraftig næringsliv med Mongstad som Norges fremste industriklynge.
- Alver har eit rikt og inkluderande kulturliv som er ein drivkraft i samfunnsutviklinga.
- Innbyggjarane i Alver har god livskvalitet, trygge oppvekstvilkår og god helse.

Vi vil at innbyggjarar, næringsliv og tilreisande skal ha eit godt liv i Alver. Oppskrifta på «**det gode liv**» er ulik alt etter kven du snakkar med. For nokon er hovudingrediensen eit trygt og godt nabolag, for andre handlar det om spennande jobbmoglegheiter eller nærleiken til fjell og sjø.

Fordelen med kommunen vår er at vi har alle desse kvalitetane.

- Vi har eit internasjonalt næringsliv, som er på full fart inn i **det grøne skiftet**.
- Vi har ein **fantastisk natur**, som er lett tilgjengeleg og inviterer til aktivitet.
- Vi har **levande lokalsamfunn** med ivrige eldsjeler, eit rikt kulturliv og mange tilbod.

## Kven er vi?

**Pågangsmotet** og **dugnadsånd** er noko av det som kjenneteiknar kulturen i regionen vår. Dette er ein unik ressurs, som gjer at vi hevdar oss og får ting til – når vi satsar på noko. Næringslivet vårt på Mongstad er eit eksempel på dette. Korpsmiljøet med fleire av verdas beste korps er eit anna.

Historia vår, naturen vår og ressursane våre er faktisk så unike at verdsarvprogrammet UNESCO har gjort Alver og dei andre kommunane i regionen til eit utstillingsvindauga for resten av verda. Vi er eit **biosfæreområde**. Statusen er både ei anerkjenning og eit ansvar. Med statusen har vi forplikta oss til å utvikle kommunen vår på ein **bærekraftig** måte. Når vi set mål for framtida, må vi ta gode val, som sikrar at også komande generasjonar får nytte og glede av naturen og ressursane våre.

Alver kommune er **ein ny kommune**. Etter samanslåinga mellom Lindås, Meland og Radøy 1. januar 2020, vart kommunen mellom dei største i Vestland fylke – både når det gjeld areal og innbyggjartal. Den stolte og rike arven etter dei tre kommunane er startkapitalen til Alver. Det er viktig for oss å ta vare på og byggje vidare på fortrinna til dei tre gamle kommunane, når vi stakar ut kursen for den nye.

## Kva val gjer vi for å oppfylle framtidsvisionen?

### **1. Senterutvikling som motor for vekst og utvikling**

**Vi vil utvikle heile kommunen vår.** Vi skal sikre at det blir godt – og attraktivt – å bu og arbeide i alle delar av den nye kommunen. For å få til dette må vi utvikle attraktive senter. Det er viktig for oss at innbyggjarane våre har eit val. Ved å styrke sentera, legg vi både til rette for dei som ønskjer gåavstand til skule, barnehage, fritidstilbod, butikk og andre tilbod – og sikrar samstundes at folk som ønskjer å bu i utkanten har tilbod i nærleiken. Vi vil ha fleire møteplassar som byggjer fellesskap og tilhøyrgheit både til sentera – og på tvers av gamle kommunegrenser. Med denne satsinga blir senterutvikling og senterstruktur ein motor for vekst og utvikling, og vil bidra til aktive lokalsamfunn i heile kommunen.

## 2. Mongstad som motor for berekraftig industriutvikling

**Vi vil satse på Mongstad for vidare vekst og utvikling.** Mongstad er allereie eitt av dei største og viktigaste næringsområda i Noreg, og ein viktig drivkraft for andre næringar i kommunen. Når bedriftene på Mongstad gjer det bra, gjer butikkar og bedrifter i andre delar av kommunen det bra. Industrien på Mongstad har ein unik kompetanse som er avgjerande i det grønne skiftet. Vi vil halde på og vidareutvikle posisjonen vår og ta leiartrøya i arbeidet med å utvikle nye, berekraftige og grønne næringar. Vi vil – vi kan – og vi har plass til å satse.

## 3. Eit rikt kulturliv – eit fundament for det gode liv

**Vi vil at kulturlivet skal vere ei kjelde for livskvalitet og aktivitet – for alle.** Det frivillige og profesjonelle kulturlivet er eit fundament for det gode liv, limet i aktive lokalsamfunn. Vi vil sikre at innbyggjarane våre kan utfalde seg og møtast på arenaer for kultur, idrett og friluftsliv i heile kommunen. Vi ønskjer å stimulere til at særleg barn og unge kan skape, oppleve, delta og få utvikle evnene og talenta sine.

## 4. Trygge, friske og livsglade innbyggjarar

**Vi vil at innbyggjarane våre skal ha det godt.** Vi vil sikre at alle innbyggjarar i kommunen kjenner at dei høyrer til her, kan delta og bidra. Vi vil leggje til rette for at kvar og ein kan skape meningsfylte liv og får den hjelpa og støtta dei treng - frå starten til slutten av livet. Vi vil ha gode oppvekstmiljø med trygge lokalsamfunn, barnehagar og skular. Vi vil sikre at eldre kan bu heime og klare seg sjølv lengst mogleg.

## 5.2 Våre mål og vegval

### Hovudmål 1: Alver har attraktive senter og aktive lokalsamfunn.

Dette vil vi oppnå	Slik skal vi gjere det	Innspel/kommentarar
<b>Ny bustader, handel, tenestetilbod og kontorarbeidsplassar er i hovudsak lokalisert i definerte senter.</b>	<p>Vi skal ha ein tredelt senterstruktur, som skildrar kva rolle og funksjonar dei ulike sentera skal ha.</p> <p>Vi skal byggje vidare på og samle tilbod i sentera.</p> <p>Vi skal ha inkluderande møteplassar og ta vare på natur og friluftsområde i og rundt sentrumsområda.</p> <p>Vi skal utvikle gode bu- og nærmiljø for dei som bur og lever i sentera.</p>	
<b>Alver har aktive lokalsamfunn med arbeidsplassar, lags- og kulturliv og busetting i heile kommunen.</b>	<p>Vi skal ha spreidd busetting.</p> <p>Vi skal gjere det lettare å byggje bustad nummer to eller tre på gardsbruk.</p>	

	<p>Vi skal auke attraktiviteten ved å leggje betre til rette for fritidsbustader, båt plassar og naust.</p> <p>Vi skal utvikle nærmiljø som inviterer til fysisk aktivitet, deltaking og sosial inkludering.</p> <p>Vi skal ha desentraliserte tenestetilbod.</p> <p>Vi skal støtte opp om eit mangfaldig lags- og kulturliv.</p> <p>Vi skal sikre god internett-tilgang i heile kommunen.</p>	
<p><b>Knarvik er eit senter med attraktive tilbod, arenaer og møteplassar for heile regionen.</b></p>	<p>Vi skal utvikle Knarvik til eit urbant sentrum med tilbod og tenester som naturleg høyrer heime i eit regionsenter.</p> <p>Vi skal utvikle Knarvik med gode koplingar mellom sentrum, sjøen og turterrenget i områda rundt.</p> <p>Vi skal utvikle Knarvik som eit regionalt knutepunkt for kollektivtransport, med</p>	

	effektive og berekraftige tilbod mellom regionen og Bergen sentrum.	
<b>Alver er eit klimavenleg samfunn og rusta til å møte eit klima i endring.</b>	<p>Vi skal planlegge, utvikle og drifte kommunen slik at vi er klar for å handtere framtidige klimarelaterte hendingar.</p> <p>Vi skal gjere enklare for innbyggjarane å gå, sykle, nytte kollektiv og nullutsleppstransport.</p> <p>Vi skal satse på gjenbruk, sirkulærøkonomi, energieffektivisering og reduksjon av klimagassutslepp</p>	
<b>Alver sikrar naturverdiar og naturmangfald, og tek vare på verdifulle kulturlandskap, kulturmiljø og landbruks- og friluftsområde.</b>	Vi skal ta vare på biologiske mangfald, og forvalte verdifulle område mot fysiske inngrep og utbygging.	

## Hovudmål 2: Alver har eit berekraftig næringsliv med Mongstad som landets fremste industriklynge.

Dette vil vi oppnå	Slik skal vi gjere det	Innspel/kommentarar

<p><b>Næringslivet i Alver er mangfoldig og konkurransedyktig.</b></p>	<p>Vi skal gjøre det attraktivt å drive og etablere verksemder og næringsklynger i Alver.</p> <p>Vi skal jobbe for å tiltrekke og utvikle rett kompetanse og arbeidskraft.</p> <p>Vi skal etablere og videreutvikle samarbeid mellom kommunen, næringsliv, utdannings- og forskingsmiljø om kompetanseutvikling og innovasjon.</p> <p>Vi skal jobbe for å etablere utdanningstilbud knytt til behova i næringslivet vårt.</p> <p>Vi skal bidra til utvikling av nye næringer på område der kommunen og regionen har eit fortrinn, til dømes med Mongstad og helsehuset.</p>	
<p><b>Mongstad og Fensfjorden er ei leiande nasjonal industriklynge for grøn industriutvikling.</b></p>	<p>Vi skal samarbeide med bedriftene for å sikre rammevilkår for berekraftig industriutvikling.</p>	



	Vi skal ha byggeklart næringsareal med tilhøyrande infrastruktur.	
<b>Næringslivet i Alver utnyttar potensialet for verdiskaping i sjø og kystnære område.</b>	Vi skal ha oppdaterte arealplanar for sjø og kystnære område.  Vi skal aktivt leggje til rette for berekraftig næringsetablering knytt til sjø, kyst og kystnære område.	
<b>Arealintensiv næring ligg langs hovudvegnettet.</b>	Vi skal satse på fortetting og utvikling av eksisterande næringsområde med tilrettelagt infrastruktur.	
<b>Landbruksnæringa i Alver er aktiv og utviklingsorientert.</b>	Vi skal leggje til rette for aktiv drift av eksisterande landbruksareal.  Vi skal støtte utvikling av tilleggsnæringar.	
<b>Alver er eit attraktivt reisemål.</b>	Vi skal bidra til at reiselivet utnyttar potensialet til å utvikle og byggje opp nye attraktive opplevingar	

	Vi skal støtte lokale reiselivsaktører, og marknadsføre Alver som reiselivsdestinasjon.	
--	---	--

### Hovudmål 3: Alver har eit rikt og inkluderande kulturliv som er ei drivkraft i samfunnsutviklinga.

Dette vil vi oppnå	Slik skal vi gjere det	Innspel/kommentarar
<p><b>Innbyggjarane i Alver skapar, opplever og deltek aktivt i lokale kultur- og idrettstilbod.</b></p>	<p>Vi skal ha organiserte tilbod og uorganiserte areaner som seinkjer terskelen for å delta innan kultur og idrett.</p> <p>Vi skal samarbeide med næringsliv og frivilligheita for å få på plass eit regionalt kulturhus og svømmehall.</p> <p>Vi skal styrke kulturskulen som inkluderande og kreativ læringsarena for barn og unge.</p> <p>Vi skal styrke biblioteka si rolle som aktiv formidlar og arena for offentleg samtale og debatt.</p>	

	<p>Vi skal styrke fagområda kunst og scene og det profesjonelle kulturfeltet.</p>	
<p><b>Frivillig sektor i Alver er mangfaldig og sterk.</b></p>	<p>Vi skal støtte frivillig sektor slik at dei kan utvikle seg og bidra etter eige ønskje.</p> <p>Vi skal leggje til rette for eit tett samarbeid med frivilligheita for å utvikle gode lokalsamfunn, aktuelle tenester og tilbod til innbyggjarane.</p> <p>Vi skal styrke frivilligsentralen si rolle på følgjande område:</p> <p>utvikle og koordinere det frivillige arbeidet.</p> <p>vere eit møtepunkt mellom offentlege tenester og det frivillige organisasjonslivet.</p>	
<p><b>Innbyggjarane og besøkande i Alver nyttar naturen til fritid og rekreasjon.</b></p>	<p>Vi skal sikre at innbyggjarar har tilgang til og kan bruke fjellet, skogen og sjøen.</p>	

	Vi skal legge til rette for nærturar og aktivitetar der folk bur, og gi god informasjon om tilbodet.	
<b>Kulturmiljø og kulturarv vert nytta som ein ressurs for bærekraftig samfunnsutvikling.</b>	<p>Vi skal skape auka medvit om kulturminna våre gjennom formidling og aktiv bruk.</p> <p>Vi skal redusere klimagassutslepp ved å ta vare på, rehabilitere og finne ny bruk for eksisterande bygg.</p> <p>Vi skal vere ein aktiv og medviten nynorskkommune og jobbe målretta med skriftspråk, dialekt- og talemål.</p>	

### Hovudmål 3: Innbyggjarane i Alver har god livskvalitet, trygge oppvekstvilkår og god helse.

<b>Dette vil vi oppnå</b>	<b>Slik skal vi gjere det</b>	<b>Innspel/kommentarar</b>
<b>Innbyggjarane i Alver har ein meningsfylt og aktiv kvardag.</b>	Vi skal ha organiserte tilbod og uorganiserte møteplassar som senker terskelen for å delta, og førebyggjer utanforskap.	

<p><b>Born og unge i Alver har ein trygg oppvekst.</b></p>	<p>Vi skal ha eit godt psykososialt miljø på alle arenaer der born og unge deltar.</p> <p>Vi skal arbeide aktivt med førebygging og tidleg innsats gjennom tverrfagleg samarbeid og koordinering.</p> <p>Vi skal satse på kvalitet i opplæringa og leggje til rette for at barn og unge opplever meistring, fellesskap og utvikling.</p>	
<p><b>Innbyggjarane i Alver bur i trygge og gode bustader, tilpassa sin livssituasjon.</b></p>	<p>Vi skal leggje særleg til rette for innbyggjarar som ikkje bur trygt og godt.</p> <p>Vi skal vidareutvikle Alver Tomteselskap som eit verktøy for bustadsosial utbygging.</p>	
<p><b>Innbyggjarane i Alver har gode levekår med sosial og økonomisk tryggleik.</b></p>	<p>Vi skal sikre at flest mogleg kan bidra i arbeidslivet.</p> <p>Vi skal bidra til at utsette born og unge og deira familiar får eit heilskapleg og samordna tenestetilbod.</p>	

	Vi skal bidra til likeverd og likestilling og førebyggje sosiale problem.	
<b>Innbyggjarane i Alver får tenester tilpassa sine behov.</b>	<p>Vi skal involvere innbyggjarane i utviklinga av kommunen og dei kommunale tenestene.</p> <p>Vi skal samarbeide på tvers av fagområde for å koordinere tenester.</p> <p>Vi skal gje god service, ha ei open forvaltning og nytte kommunikasjonskanalar tilpassa ulike behov.</p> <p>Vi skal ta i bruk fleire digitale verktøy som gjer at innbyggjarar, brukarar og kundar kan hjelpe seg sjølv.</p>	

### 5.3 Slik skal vi jobbe for å nå måla

Alver kommune er ein politisk styrt organisasjon med over 2500 tilsette. For å sikre at vi leverer gode tenester på ein berekraftig måte, må vi – både tilsette og politikarar - heile tida leite etter nye og betre måtar å løyse oppgåvene våre på.

Dette vil vi oppnå	Slik skal vi gjere det	Innspeil/kommentarar
<p><b>Alver kommune er ein attraktiv, trygg og utviklingsorientert organisasjon.</b></p>	<p>Vi skal ha ein kultur der leiarar og tilsette tar ansvar for å utvikle tenester og organisasjon.</p> <p>Vi skal jobbe målretta med kompetanseutvikling og rekruttering for å sikre rett kompetanse til å løyse framtidige behov og oppgåver.</p> <p>Vi skal leggje til rette for heile stillingar der det er mogleg.</p> <p>Vi skal forenkle arbeidsprosessar og bruke teknologi/digitalisering til å utvikle tenester og organisasjonen.</p> <p>Vi skal ha eit godt fysisk og psykososialt arbeidsmiljø.</p>	



**ALVER**  
KOMMUNE

# Senterstruktur i Alver

Siling og tilråding til politisk styringsgruppe for samfunnsdelen

**Utkast til styringsgruppemøte 27. oktober 2021**







## Innhold

Bakgrunn.....	2
Senterstruktur i Alver.....	2
Definisjon av sentera i senterhierarkiet .....	3
Metode for fastsetting av nye nærsenter .....	5
Kriterier for val av nye nærsenter .....	6
Vurdering av nye nærsenter.....	7
Fysisk avgrensa stad .....	7
Funksjoner.....	10
Folketal .....	12
Geografisk analyse.....	14
Totalvurdering .....	15
Tilråding til politisk styringsgruppe .....	19



## Bakgrunn

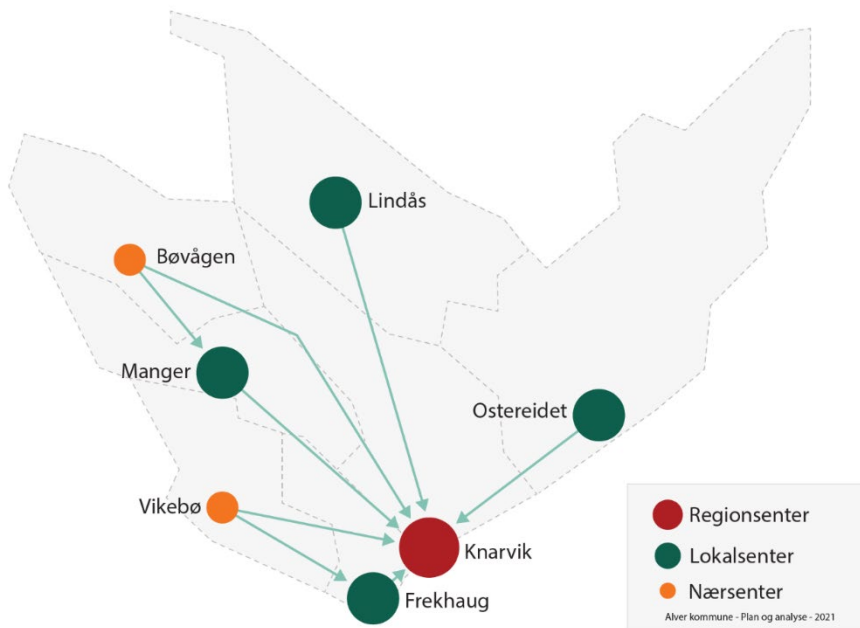
Politisk styringsgruppe for arbeidet med samfunnsdelen til Alver kommune har i møte 29. september 2021, bedt administrasjonen om å legge fram tilråding til nye nærsenter i Alver kommune. Utgreiinga og tilrådinga skal ta utgangspunkt i fastsatt liste med kriterier for val av nye nærsenter.

## Senterstruktur i Alver

Eit senter er definert som eit geografisk område med ulike funksjonar, offentlege og private tenester, handel og bustad. Eit senter er eit knutepunkt til eit omland. Kor sentera skal vere blir bestemt i regional og/eller kommunal plan. Fastsetting av ein senterstruktur er kommunen sin prioritering av kva stader vi skal satse på i utviklinga av kommunen. Sentera blir plassert i eit hierarki (ulike senternivå) på bakgrunn av mellom anna innbyggjartal og kva tenester og tilbod dei skal tilby. Lokaliseringa av nye tenester og funksjonar skal bygge opp om definerte senter, dimensjonert etter senternivå. Tilboda vil variere mellom dei ulike sentera. Senter, på same senternivå, må ikkje ha identiske tenester og funksjonar.

Intensjonsavtalen til Alver kommune vedtok ein senterstruktur med Knarvik som region- og kommunesenter, og Manger, Frekhaug, Lindås, Ostereidet, Vikebø og Bøvågen som lokal- og nærsenter. Våren 2021 vart arbeidet med moglegheitsstudien for lokal- og nærsentra i Alver avslutta. Studien gav ei fagleg tilråding om at Alver kommune bør ha ein tredeling på senterstrukturen for dei sju sentera som er definert i intensjonsavtalen til Alver kommune:

- Kommune- og regionsenter: Knarvik
- Lokalsenter: Manger, Frekhaug, Lindås og Ostereidet
- Nærsenter: Vikebø og Bøvågen



Figur 1 Senterstruktur i Alver før fastsetting av nye nærsenter

### Definisjon av sentera i senterhierarkiet

Eit senter bør innehalde dei viktigaste funksjonane som innbyggjarane treng i kvardagen. Det vil vere ulike tilbod på dei ulike nivåa i senterstrukturen.

Eit regionsenter er ein tettstad som inneheld senterfunksjonar som handel og tenester for eit definert omland. Eit regionsenter skal tilby innhald og funksjonar som ein ikkje kan vente å finne i alle kommunar. Vi reknar ein times køyretid som ein rimeleg avstand frå bustad til regionsenter. Knarvik er regionsenter for Alver og kommunane Modalen, Masfjorden, Austrheim og Fedje.

Kommunesenter er administrasjonssenteret i ein kommune. I Alver er Knarvik kommune- og regionsenter.

Lokalsenter har ulike funksjonar, handel og tenester, idrett- og kulturtilbod som er dimensjonert for eit større lokalområde i kommunen. Eit lokalsenter kan innehalde meir enn 3.000 m<sup>2</sup> bruksareal for detaljhandel og har fleire funksjonar enn eit nærsenter.

Nærsenter er eit mindre senter med opptil 3.000 m<sup>2</sup> samla bruksareal for detaljhandel. Eit nærsenter vil typisk innehalde daglegvarebutikk, private og offentlege helse- og velvære tenester, idrett- og kulturtilbod som dimensjonert for nærmiljøet.



Tabell 1 Innhald i dei tre senternivåa

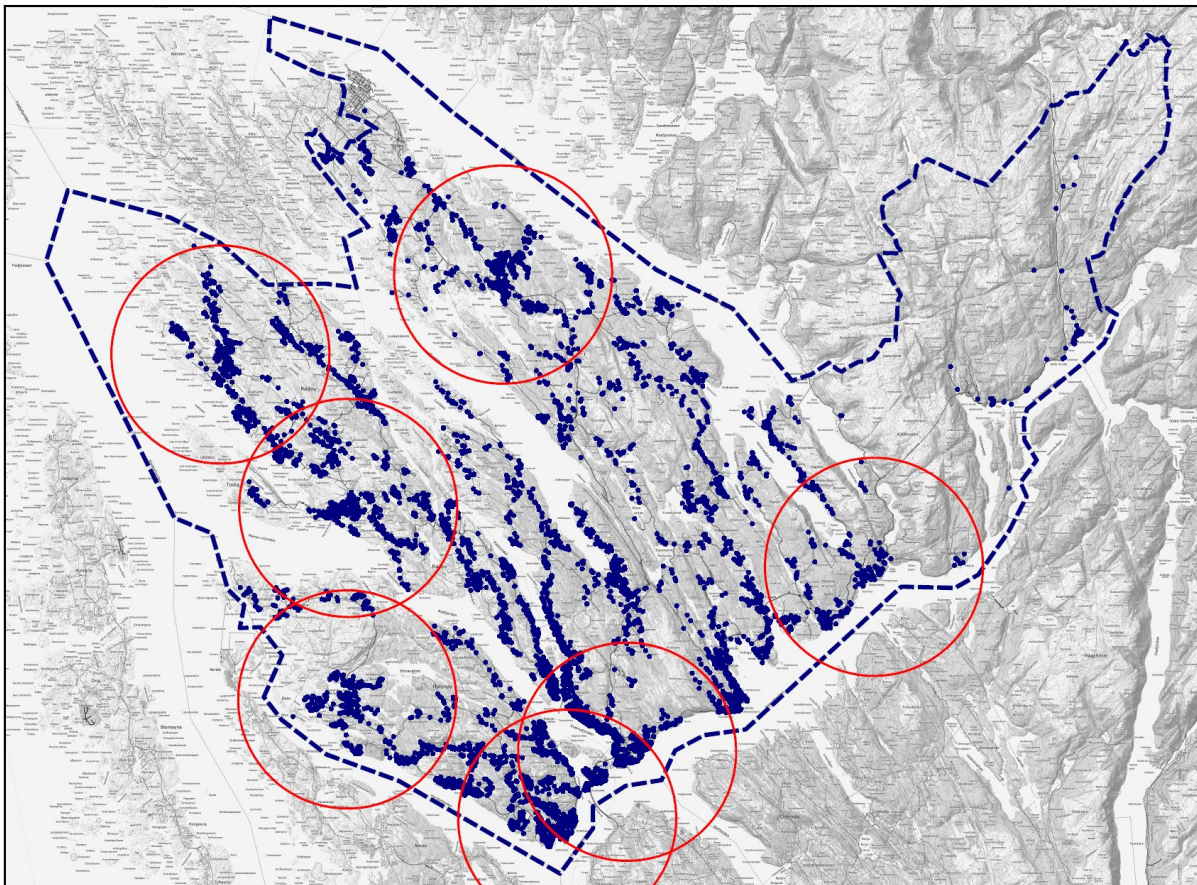
Senternivå	Innhald	Kan til dømes vera	Alver kommune
Region- og kommunesenter	Funksjonar, handel og tenester for heile kommunen og kommunane rundt. Hovudtyngda av kommunal forvaltning og besøksintensive tenestetilbod	<i>Kulturhus, symjeanlegg, regionalt helsehus, vidaregåande skule, rådhus (i tillegg til funksjonar ein finn i lokalsenter)</i>	Knarvik
Lokalsenter	Funksjonar, handel og tenester for eit større omland. Desentraliserte kommunale tenester	<i>Ungdomsskule, breiare tilbod innan idrett og kultur, apotek, kafe, lege, tannlege, frisør, sjukeheim, tenestetilbod innan helse (i tillegg til funksjonar ein finn i nærsenter)</i>	Frekhaug, Manger, Lindås, Ostereidet
Nærsenter Det nære og daglege	Funksjonar og tilbod til nærområdet. Handel inntil 3 000 m <sup>2</sup>	<i>Barnehage, barneskule, daglegvare, møteplassar, lokalt tilbod innan kultur, idrett og friluftsliv (knytta til skule og ildsjeler)</i>	Bøvågen, Vikebø +  Vurdera fleire nærsenter i kommuneplanen sin arealdel

Daglegvarehandel inntil 3000 m<sup>2</sup> kan bli lokalisert utanfor sentera i område med høg bustadkonsentrasjon og i tilknytning til bygdene. Handel, der vareutvalet i hovudsak er store varer, som biler, båtar, landbruksmaskiner, trelast, byggevarer og hagesenter, er ikkje rekna med i dei fillate handelsareala i sentera.

## Metode for fastsetting av nye nærsenter

Figur 1, Senterstruktur i Alver før fastsetting av nye nærsentera og figur 2, 5 km sone rundt dei 7 sentera, viser at delar av kommunen vil ha lange avstandar til eit senter. Alver er ein stor kommune i areal, busetjingsmønsteret er spreidd, med eit tyngdepunkt for busetnad i aksen Frekhaug-Knarvik-Alversund. Intensjonen med å fastsette ein ny senterstruktur for Alver, med fleire nærsenter, er å sikre at flest mogleg av innbyggjarane i kommunen har nærleik til eit senter.

Knarvik som region- og kommunesenter, Frekhaug, Manger, Lindås og Ostereidet som lokalsenter og Bøvågen og Vikebø som nærsenter er fastsatt.



Figur 2 5 km sone rundt dei 7 sentera

Styringsgruppa fastsette i møte 29. september følgjande kriterier for val av nye nærsenter:



### **Kriterier for val av nye nærsenter**

1. Det må vere ein fysisk avgrensa stad, ei bygd med lokal historie, kultur og identitet. Mange funksjonar, spreidd over eit stort område, er ikkje eit senter.
2. Eit nærsenter bør innehalde viktige funksjonar innbyggjarane treng i kvardagen, td. barnehage, barneskule, daglegvare, møteplassar, samt tilbod innan kultur, idrett og friluftsliv.
3. Det må vere høgt nok folketal for å støtte opp om funksjonane.
4. Senterstrukturen bør sikre at flest mogleg av innbyggjarane får eit tilbod i nærleiken av der dei bur.
5. Nærsentera må ikkje ligge for nær kvarandre geografisk for å redusere konkurranse.
6. Talet på nye nærsenter må avgrensast; for mange senter vil gje færre tilbod på kvar stad og konkurranse om lokalisering av tenester og tilbod.

Følgjande bygder, som har eit minimumsnivå av funksjoner som er relevant for eit nærsenter, er vurdert opp i mot dei fastsette kriteriene:

- Seim
- Austmarka
- Myking
- Leknes/Hjelmås
- Holme
- Sletta
- Moldekleiv
- Alversund



## Vurdering av nye nærsenter

Her følgjer ei vurdering av bygder som er aktuelle som nye nærsenter, opp i mot dei fastsette kriteriene.



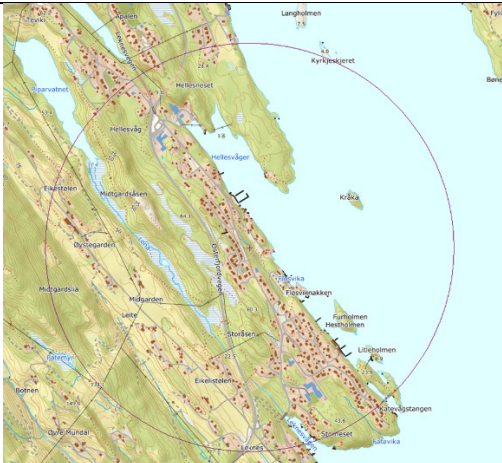
### Fysisk avgrensa stad

Det er ei målsetjing å utvikla dei definerte sentera til stadar der det er tilrettelagt for å gå og sykle i kvardagen. For å få til dette er det viktig å sjå på korleis dei ulike funksjonane og tilboda på staden er lokalisert i høve til kvarandre. Ei kompakt og samla lokalisering av tilboda ein treng i kvardagen, gir eit godt utgangspunkt for utvikling til attraktive senter.

Tabell 2 Vurdering og kartutsnitt over aktuelle nye nærsenter

Stad	Vurdering	Kartutsnitt/ radius 1 km
<b>Seim</b>  +	Seim er ein fysisk avgrensa stad, der skule og idrett er samlokalisert i tilknytning til bustadkonsentrasjonen. Barnehagen ligg 300 m nord for skulen, også i eit bustadområde. Daglegvare/Felleskjøpet ligg i same bygg 600 m sør for skulen. Seim er ei bygd med lang historie. Her låg det i vikingtida ein kongsgard som vert forbinde med Harald Hårfagre og andre kongar i Noregsveldet. Ifølge tradisjonen er Håkon den gode gravlagt i Håkonshaugen på Seim.	




<p><b>Austmarka</b></p> <p>+/-</p>	<p>Austmarka er ein stad som er etablert i nyare tid. Staden har eit relativt konsentrert område der funksjonane ligg samla ved avkøyrsla til fv 565. Kyrkje og ungdomshus er lokalisert på Sæbø, som ligg lengre vest.</p> <p>Bustadområdet ligg i tilknytning til «sentrum» ned mot Radsundet. Butikkområdet har ei bilbasert utforming, men nærleik mellom funksjonane gjev staden eit potensiale for gangbasert utvikling.</p>	
<p><b>Myking</b></p> <p>+</p>	<p>Tilboda på Myking; daglegvare, barneskule og kyrkje, ligg samla i eit avgrensa sentrum med fin utsikt til Hodnevik. Sentrum er omslutta av landbruksareal og noko spreidd bustad, medan hovuddelen av bustadane ligg nord for sentrum samla i sørhellinga ned mot Hodnevik. Myking kyrkje er en langkyrkje i mur frå 1861, teikna av Chr. Grosch.</p>	
<p><b>Leknes/ Hjelmås</b></p> <p>-</p>	<p>På Leknes/ Hjelmås ligg funksjonane spreidd og området omfattar fleire mindre bygder. I bustadkonsentrasjonen på Leknes ligg skule/ barnehage og Storstova, medan daglegvarebutikken ligg på Hjelmås, 3,4 km lengre nord. Området har fleire funksjonar som er viktige for innbyggjarane i kvardagen, men avstand mellom funksjonane gjer det krevjande å utvikle området til eit fungerande nærsenter.</p>	





<p><b>Holme</b></p> <p>+/-</p>	<p>Holme ligg ved Rosslandsvegen mellom Vikebø og Frekhaug. Funksjonane ligg innanfor eit avgrensa område, men likevel spreidd i ulike soner, med fylkesvegen som ein barriere i mellom; Holmemarka med bustad og barneskule, Kiwi langs fv. 564, barnehagane nord for Kiwi og den historiske delen Holmenknappen ned mot fjorden.</p>	
<p><b>Sletta</b></p> <p>+/-</p>	<p>Sletta er ei langstrakt grøn bygd. Funksjonane ligg i to område; barneskule og barnehage i nordvest og Vestnorsk utvandringssenter, kyrkje og landhandlar i søraust. Bustadane ligg relativt spreidd langs fv 565. Idrettsbana ligg langs fv 5488 mot Manger.</p>	
<p><b>Moldekleiv</b></p> <p>+/-</p>	<p>Moldekleiv er ein liten tettstad med bustadar, skule og barnehage, samt noko næring, mellom anna Pizzabakaren. Området manglar eit definert sentrum.</p>	



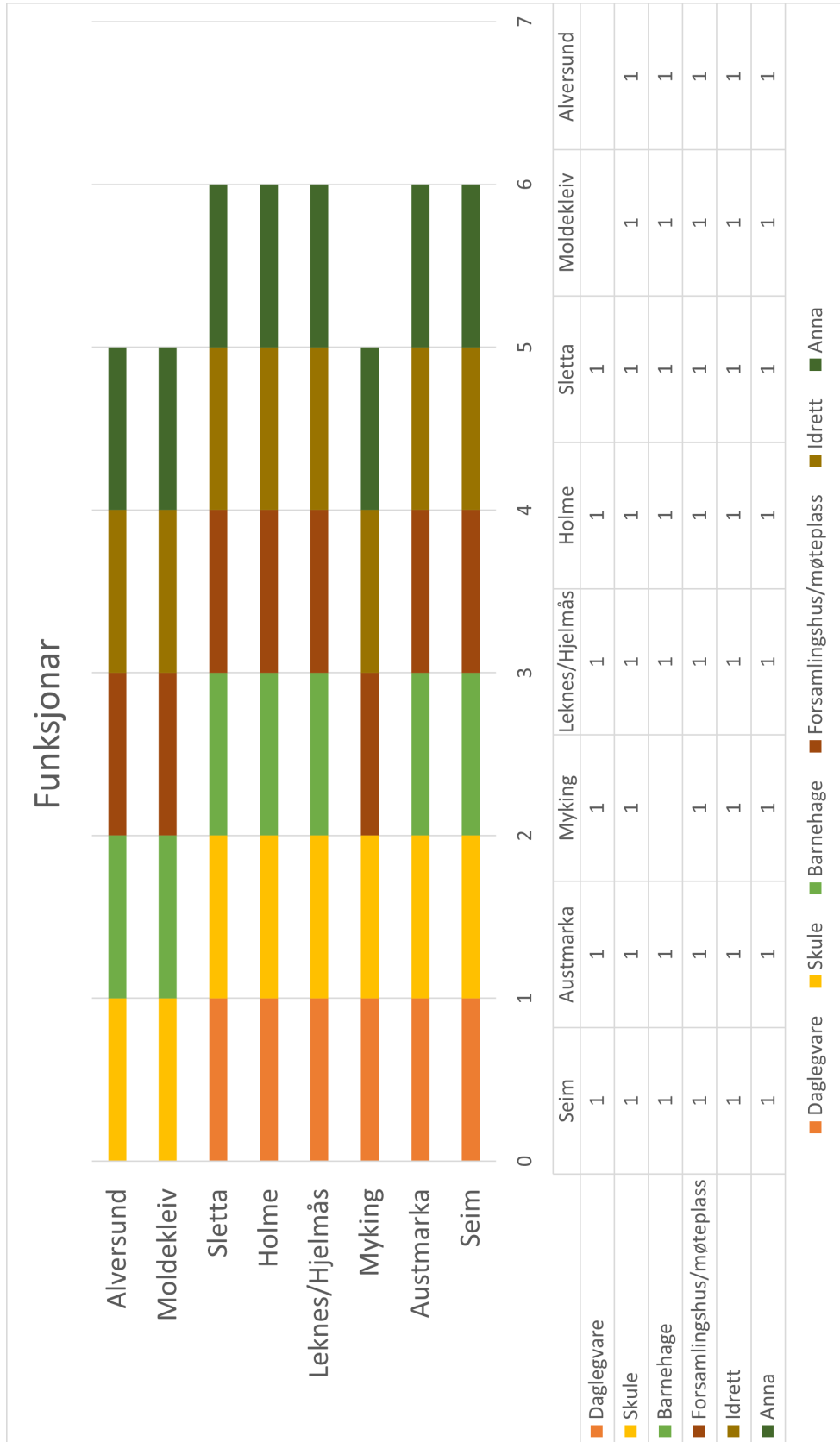
<p><b>Alversund</b></p> <p>+</p>	<p>Alversund er ei bygd med lang historie som ligg ved innseglinga til Indre farlei. Skule, bensinstasjon, kyrkje og kyrkjelydshus ligg i eit konsentrert sentrum, men med fv 565 frå Radøy som barriere i mellom. Innanfor 1 km radius er det store bustadområde, men litt mindre konsentrert rundt sentrumsområdet. Ny barneskule sør for sentrum frigjer eksisterande bygningsmasse og skapar nytt potensiale for utvikling av Alversund.</p>	
----------------------------------	--	--

### Funksjoner

Oversikten over kva funksjoner som per i dag finns i dei bygdene som vert vurdert som aktuelle nye nærsenter, er utarbeida med bruk av følgjande kjelder:

- Alver kommune sin oversikt over barnehager og skular
- Kart
- Synfaring
- Anleggsregisteret ([Finn anlegg – Anleggsregisteret.no](http://Finn-anlegg-Anleggsregisteret.no)).
- Innspel frå relevante fagområde i kommunen

Figur 3 viser oversikt over sentrale funksjonar i aktuelle nye nærsenter. Det er tatt utgangspunkt i seks kategoriar; daglegare, skule, barnehage, forsamlingshus/møteplass, idrett og anna. Kva type aktivitetar og kor stort omfang av aktivitetar/tilbod det er per i dag i forsamlingshus/møteplassar og på idrettsanlegga, er ikkje vurdert.



Figur 3 Funksjonar i aktuelle nye nærsenter



Oversikten viser liten forskjell mellom nærsentra på kva funksjonar som er tilgjengelege per i dag. Alversund og Moldekleiv har ikkje daglegvarebutikk. Myking har ikkje barnehage.

Oversikten over tilbod innan idrett, i tabell 3, viser at det er forskjell i kor mange ulike tilbod/funksjonar som finns i dei ulike bygdene.

Tabell 3 Oversikt over tilbod innan idrett

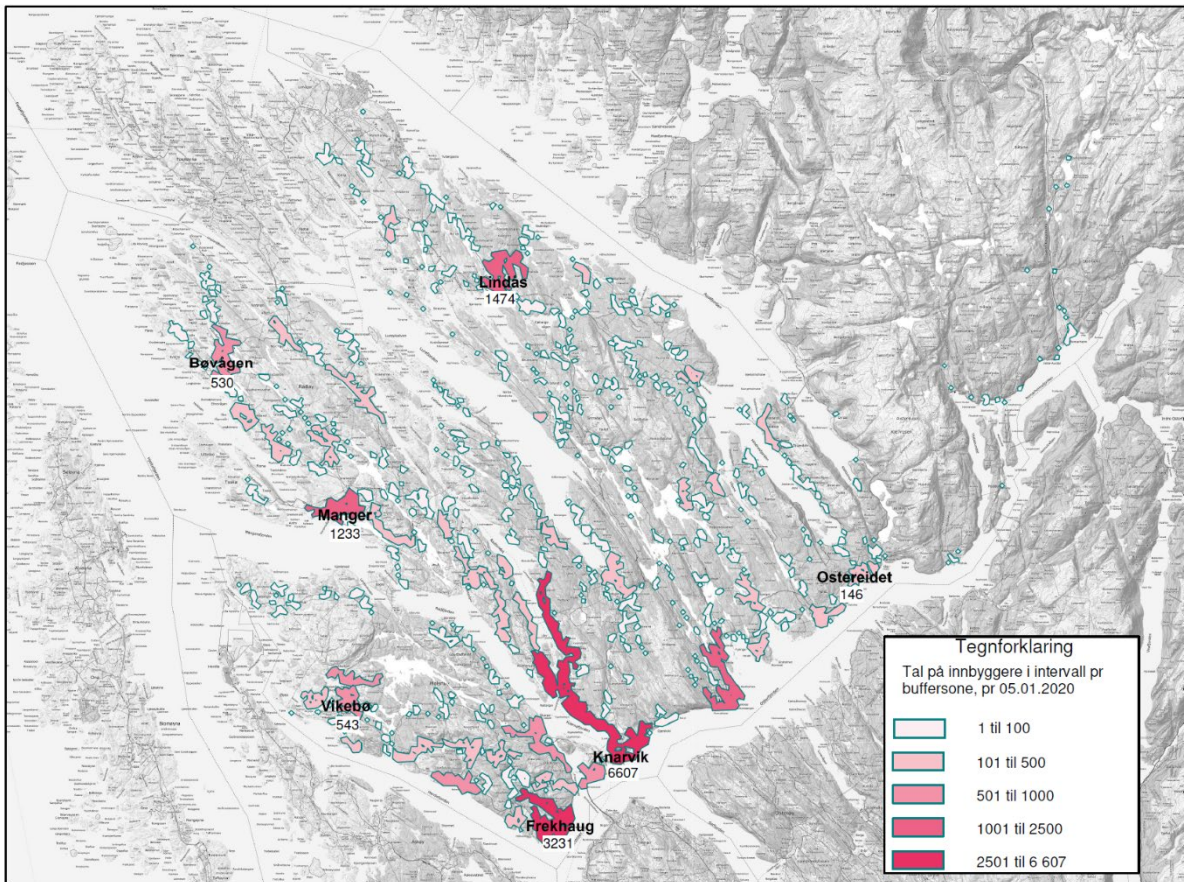
IDRETT							
<b>Seim</b>	Kunstgrasbane	Buldrebygg	Hinderløype	Zip line			
<b>Austmarka</b>	Kunstgrasbane	Aktivitetsanlegg	Fleirbruks-hall	Ballbinge	Nærmiljøanlegg		
<b>Myking</b>	Gymsal	Ballbinge					
<b>Leknes/ Hjelmås</b>	Fleiridretts-hall	Sykkelanlegg	Ballbinge	Hinderbane			
<b>Holme</b>	Gymsal	Ballplass	Ballbinge (avstand)				
<b>Sletta</b>	Nærmiljøanlegg	Aktivitetsområde	Aktivitetssal	Fotballbane	Skyteanlegg (avstand)		
<b>Moldekleiv</b>	Fleiridretts-hall	Ballbinge	Aktivitetsflate	BMX bane	Meland skytebane (avstand)		
<b>Alversund</b>	Basseng	Fleirbrukshall	Kunstgrasbane	Ballbinge	Basisball	Basketbane	Sykkelbane

Alle bygdene har eit eller fleire forsamlingshus/møteplassar. Det er derimot variasjon i storleik og funksjon til dei ulike forsamlingshusa/møteplassane.

Alle bygdene, med unntak av Holme og Moldekleiv har kyrkje. Alle bygdene har andre tilbod, til dømes frisør, butikkar og næringsaktivitet i ulike grad. Det er ikkje utarbeida ei detaljert oversikt over den type verksemder/tilbod.

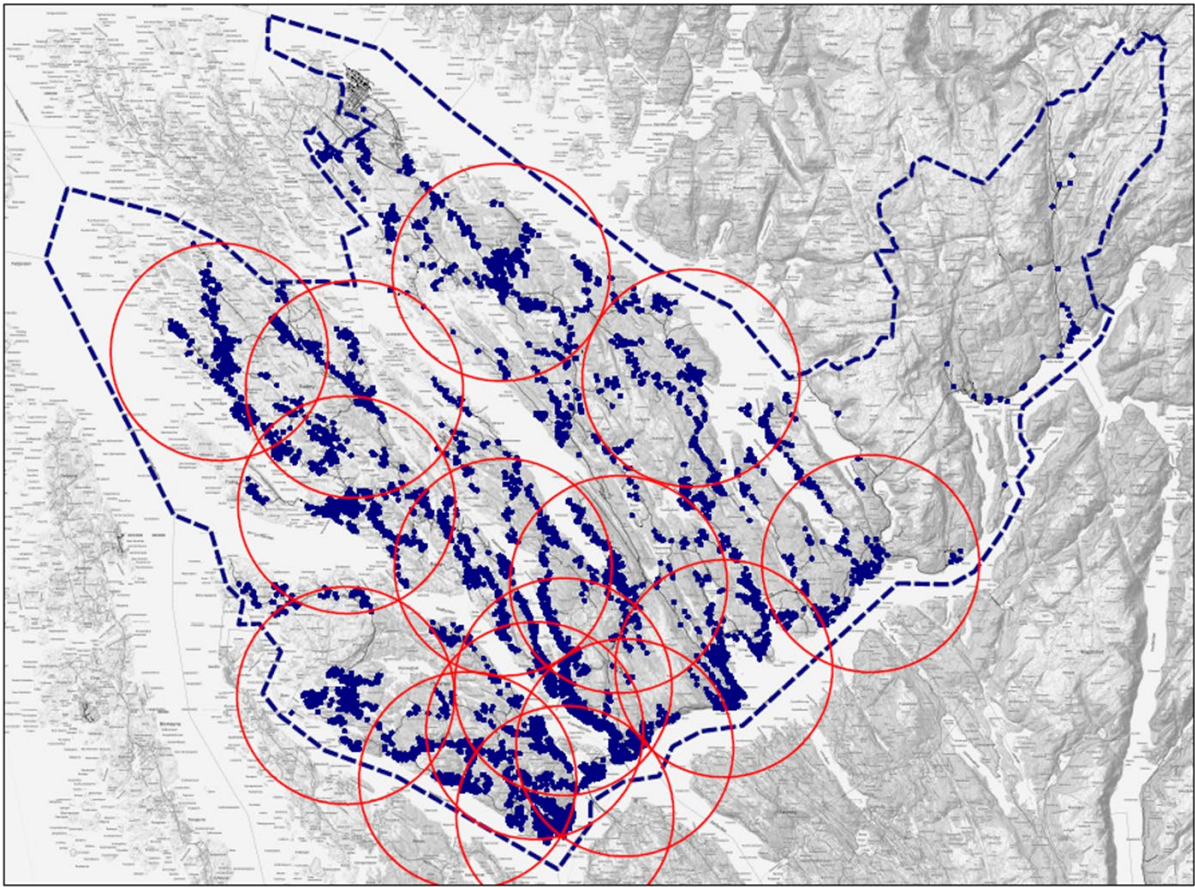
## Folketal

Den spreidde busetjinga er eit kjenneteikn ved Alver kommune. Blant kommunar det er naturleg å samanlikne Alver med (KOSTRA-gruppe 9) er det ingen som har større del av busetjinga utanfor tettbygde område. Dei største busetjingskonsentrasjonane i Alver ligg i området mellom Alversund og Frekhaug i den sørlege delen av kommunen, samt i tettstadane Lindås og Manger.



Figur 4 Busetnad i Alver kommune

Dei siste tiåra har folketalsveksten i Alver vore sterk, særleg i den sørlege delen av kommunen. I tillegg til tilflyttarane som har kome frå andre kommunar, har også dei interne flyttestraumane i Alver gått i favør av desse områda. Elles i kommunen har innbyggjartalet endra seg lite.



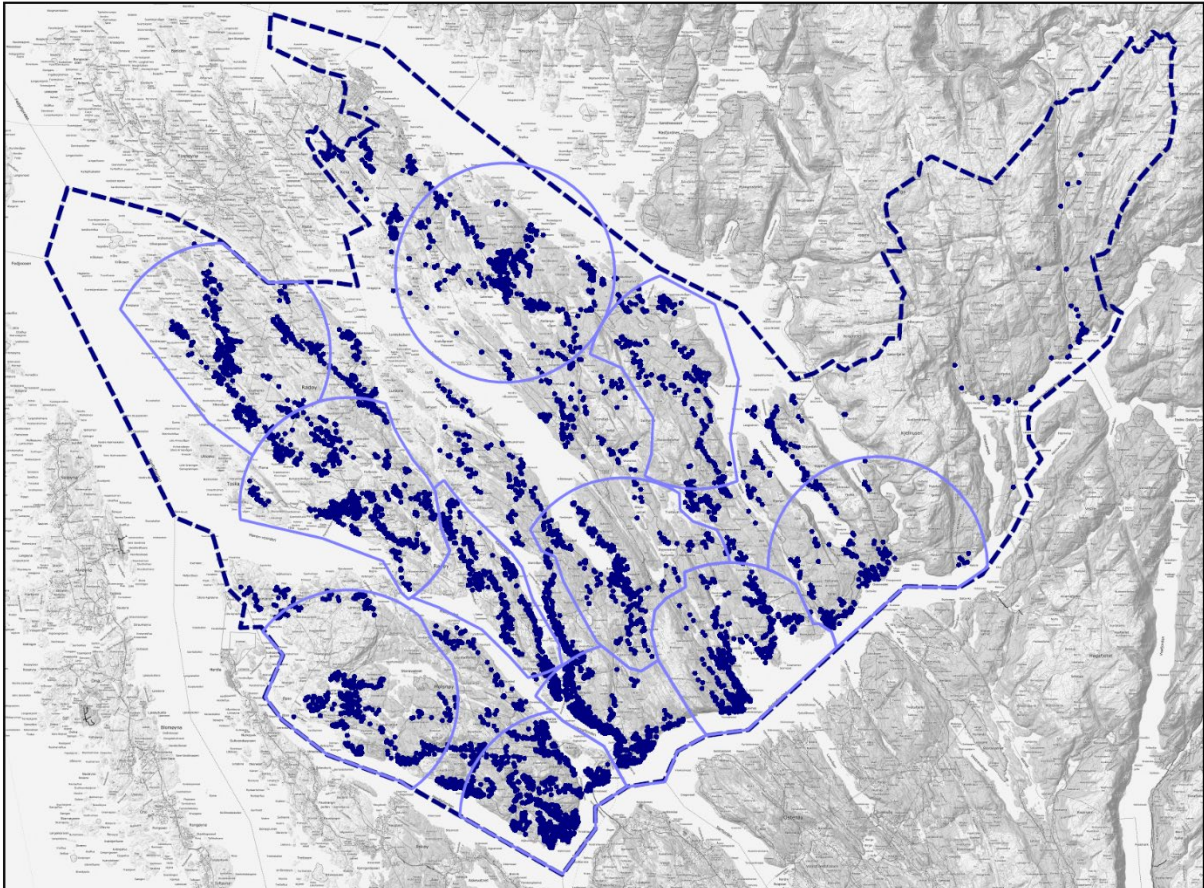
*Figur 5 5 km sone rundt alle bygdene i bruttolista*

Det er ei viktig målsetning at senterstrukturen for Alver gir eit tilbod i nærleiken for flest mogeleg av innbyggjarane. Samstundes har Alver eit utbyggingsmønster med tyngdepunkt i området Frekhaug – Knarvik – Alversund, medan store delar av kommunen har eit meir spreidd utbyggingsmønster.

Senterstrukturen bør spegle busettingsmønsteret i kommunen. I den mest sentrale delen er det tenleg med kortare avstand mellom sentera. Det vil gje fleire innbyggjarar tilbod i gangavstand frå bustad og folketalet er høgt nok til å støtte opp om funksjonane. I områda med færre innbyggjarar vil ikkje gang- og sykkelavstand til nærmaste senter vera mogeleg å få til, i desse områda vil kort køyreavstand til nærmaste senter vera viktig.

I den innleiande geografiske analysen er det teke utgangspunkt i ein avstand på 5 km i luftline for å få ei god geografisk fordeling av nye nærsenter. I figur 6, er dette justert med eit geografisk filter som tek omsyn til terreng, fjord og fjell. Den geografiske analysen viser at med 4 nye nærsenter; Myking, Seim, Austmarka og Leknes/ Hjelmås vil kommunen få ei god geografisk dekning. Den geografiske

analysen tek ikkje omsyn til busetjingsmønsteret og vurdering av sentera som fysisk avgrensa stad, resultatet frå den geografiske analysen vil derfor ikkje samsvare heilt med den samla vurderinga og tilrådinga til politisk styringsgruppe.

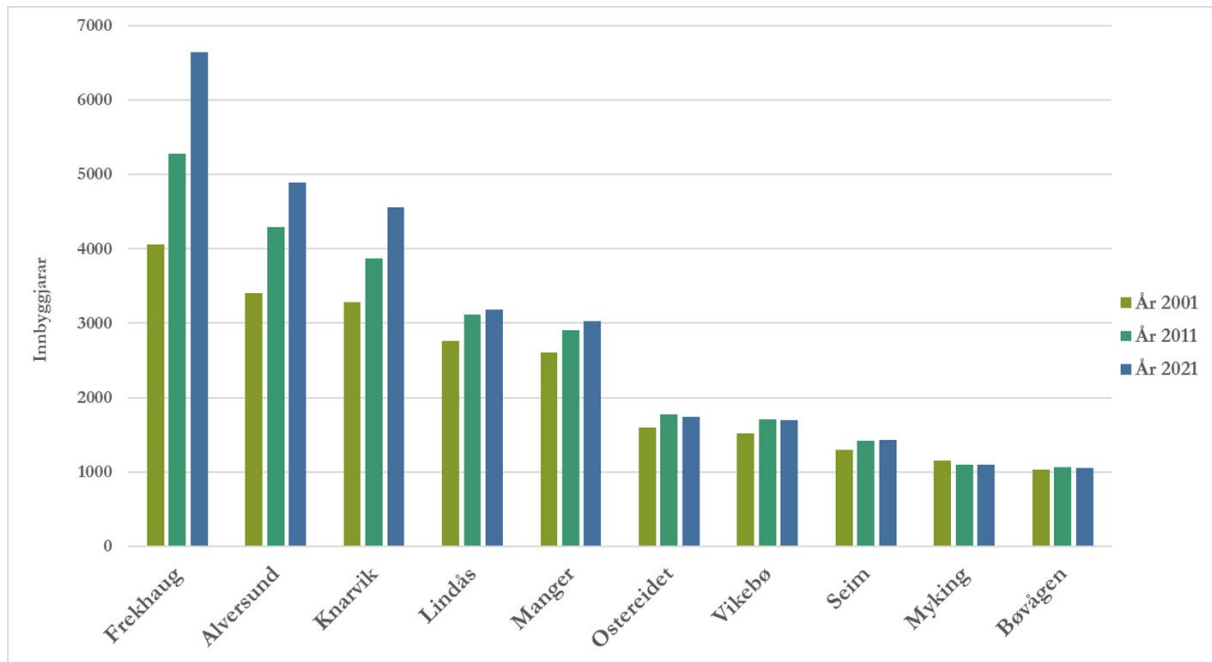


*Figur 6 Analyse med geografisk filter, 5 km justert for geografi*

### **Totalvurdering**

I vurderinga av moglege nærsenter er bygdene vurdert i høve til om dei er ein fysisk avgrensa stad, ein stad med kultur, historie og identitet (her kan det også tilførast stad- og landskapskvalitetar). Dette er eit viktig kriterie å velje nærsenter etter fordi det gjev eit godt utgangspunkt for vidare utvikling. Bygdene som vert tilrådd som nye nærsenter skårar alle på dette punktet.

I den geografiske analysen vart ikkje Alversund teke med, fordi Alversund ligg nær Knarvik og Austmarka. Sett i høve til folketal, funksjonar på staden og i vurdering av Alversund som fysisk avgrensa stad, ei bygd med historie, kultur og identitet, så skårar Alversund svært høgt. Alversund ligg i den mest folkerike delen av kommunen med ca. 5 km avstand til Knarvik. Utvikling av Alversund som nærsenter, med fokus på funksjonar innbyggjarane treng i kvardagen, vil styrkje utvikling av området utan at det vil føre til uheldig konkurranse med Knarvik.



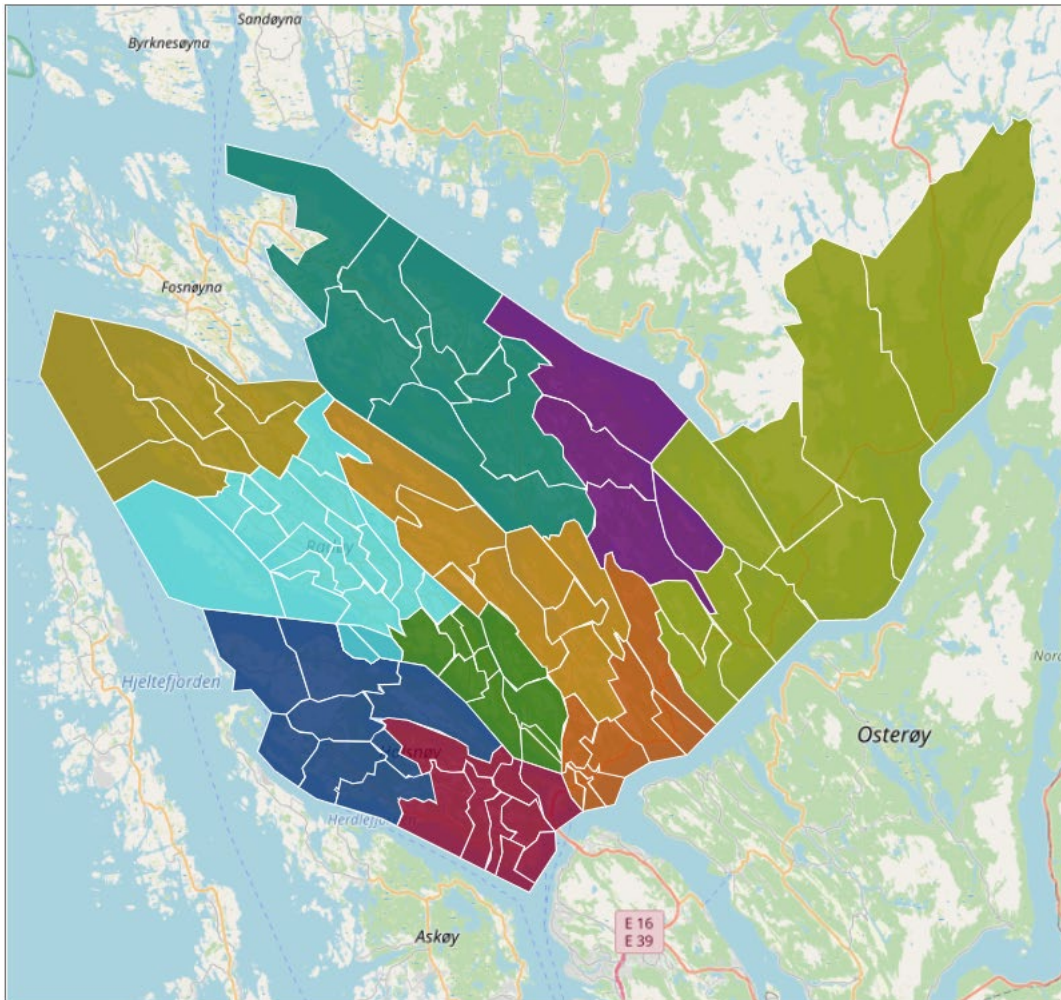
Figur 7 Innbyggjartal i kvart senter

Myking er teke med for å gje ei god geografisk fordeling av sentera, det er ein stad med historie og identitet som har viktige funksjonar folk treng i kvardagen.

Seim er ei bygd som skårar på alle kriteria som er sett for val av nye nærsenter, både av omsyn til funksjonar, stadkvalitet og geografisk fordeling.

Eit av kriteria i vurdering av nye nærsenter er at talet på nye nærsenter ikkje må vere for høgt. Senterstrukturen skal gje eit tilbod til ein geografisk stor kommune med spreidd busetjing. Delar av kommunen har låge folketal og grunnlaget for funksjonar er dårlegare enn meir sentrale og folkerike delar av kommunen. I framlegget til senterstruktur er det teke omsyn til dette ved at det ikkje er lagt inn senter som vil konkurrere med sentera som er mindre sentrale. Holme, er til dømes ikkje teke med, mellom anna på grunn av omsynet til Vikebø. Mange senter vil føre til uheldig konkurranse mellom bygdene og samla sett hindre utvikling.





### TEGNFORKLARING

	Lindås		Myking
	Seim		Alversund
	Knarvik		Ostereidet
	Vikebø		Frekhaug
	Bøvågen		Manger

Figur 8 Senterstruktur med tilhørende delområde

Bygder som ikkje vert tilrådd som nye nærsenter:

- Leknes/Hjelmås
- Austmarka
- Holme
- Moldekleiv
- Sletta



På Leknes/ Hjelmsås er funksjonane spreidd med lang avstand, området er bilbasert og krevjande å utvikle til eit attraktivt nærsenter. Samstundes har dei som bur på Leknes viktige funksjonar som barnehage, barneskule og Storstova, samt kort veg til Knarvik og Ostereidet. Ostereidet dekkjer eit stort omland med spreidd utbyggingsmønster og lågt folketal, dette er eit viktig senter for indre strok.

Austmarka har viktige funksjonar som barnehage, barneskule og daglegvarebutikk som er samlokalisert. Austmarka skårer lågt på kriterie om å vere ein stad med kultur, historie og identitet. I tillegg ligg Austmarka mellom Alversund og Manger, og vil kunne skape uheldig konkurranse mot desse.

Holme har funksjonar og gode tilbod lokalt, men området skårar ikkje fullt som fysisk avgrensa stad sidan den er oppdelt i fleire område. Holme ligg mellom Vikebø og Frekhaug og vil kunne skape uheldig konkurranse med Vikebø.

Sletta er langstrakt og skårar heller ikkje fullt som fysisk avgrensa stad. Vurdering knytt til geografisk fordeling viser at området ligg relativt nær både Manger og Bøvågen. Vurdert i høve til folketal så bør det ikkje leggjast til rette for fleire nærsenter i dette området.

Moldekleiv ligg nær både Frekhaug og Knarvik og er ikkje teke med i hovudsak av omsyn til geografisk fordeling. Bygda har fleire viktige funksjonar for innbyggjarane, men manglar daglegvarebutikk. I vurdering av kvalitetar ved staden, i forhold til fysisk avgrensing, skårar den ikkje fullt fordi den manglar eit naturleg sentrum.



## Tilråding til politisk styringsgruppe

Alver er ein stor kommune i areal, busetjingsmønsteret er spreidd, med eit tyngdepunkt for busetnad i aksen Frekhaug-Knarvik-Alversund. Intensjonen med å fastsette ein ny senterstruktur for Alver er å sikre at flest mogleg av innbyggjarane i kommunen har nærleik til eit senter.

Basert på vurderinga av nye nærsenter opp i mot fastsette kriterier er tilrådinga til politisk styringsgruppe at følgjande bygder vert nye nærsenter i Alver:

- Seim
- Alversund
- Myking

Kart over tilrådd ny senterstruktur vert presentert i styringsgruppemøte 27. oktober 2021.

Den nye senterstrukturen vil gje ei god geografisk fordeling av sentera i kommunen. Eksakt prosent del av innbyggjarane som vil bu innanfor 5 km til sentera i den nye senterstrukturen, vert presentert i styringsgruppemøte 27. oktober 2021.