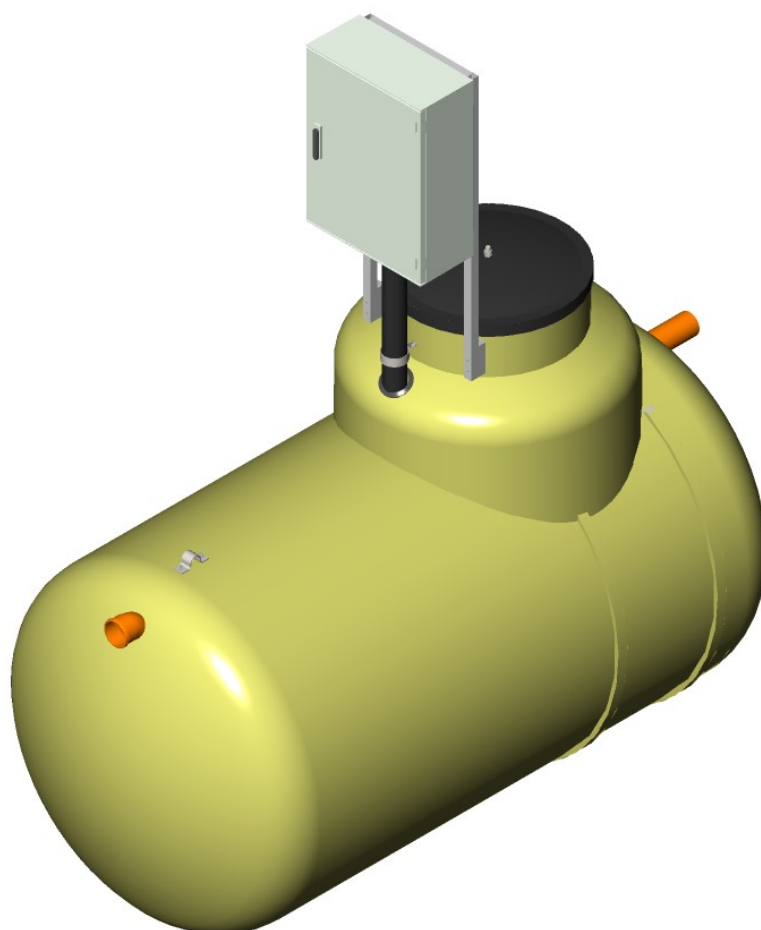




## Monteringsanvisning for styreskap

# Biovac FD5N GRP

Sist revidert 13.07.2017



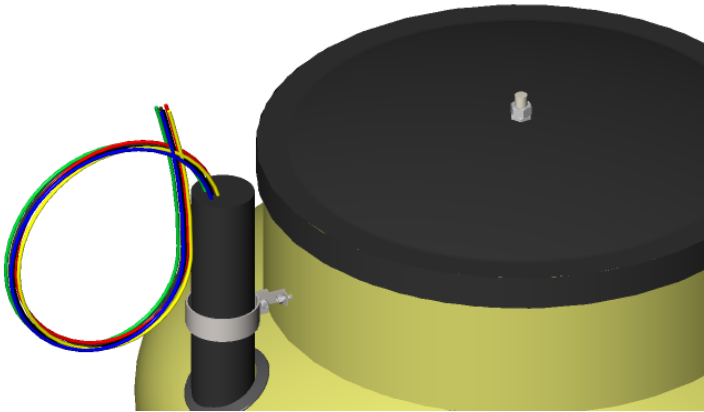
## 1. Generelt

Anlegget leveres med komplett tank og ferdig trukket luftslanger.

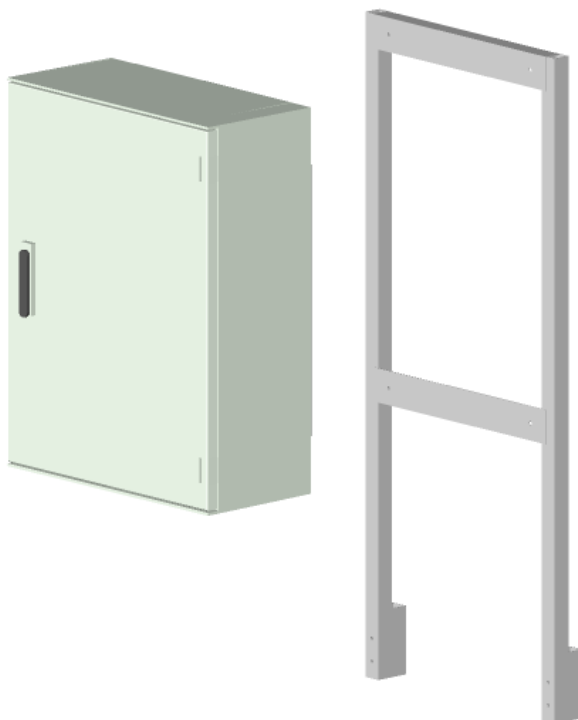
Stativ til styreskap, styreskap og alarm-/sikkerhetsboks må ettermonteres når tanken er plassert og delvis omfylt.

Montering av stativ og styreskap gjøres av kvalifisert montør.

Alarm-/sikkerhetsboks monteres av autorisert elektriker, som også kobler strøm inn på styreskapet.



Figur 1, tank med luftslanger montert fra fabrikk



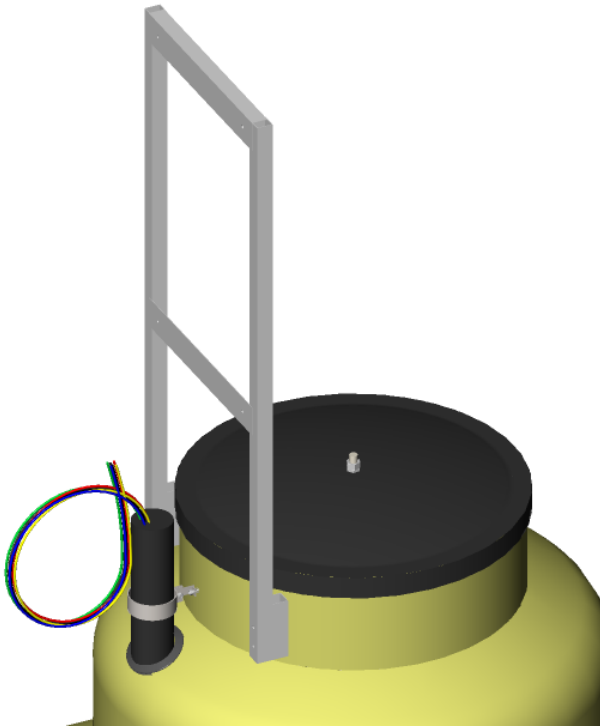
Figur 2, Stativ og styreskap

## 2. Montering av stativ og styreskap

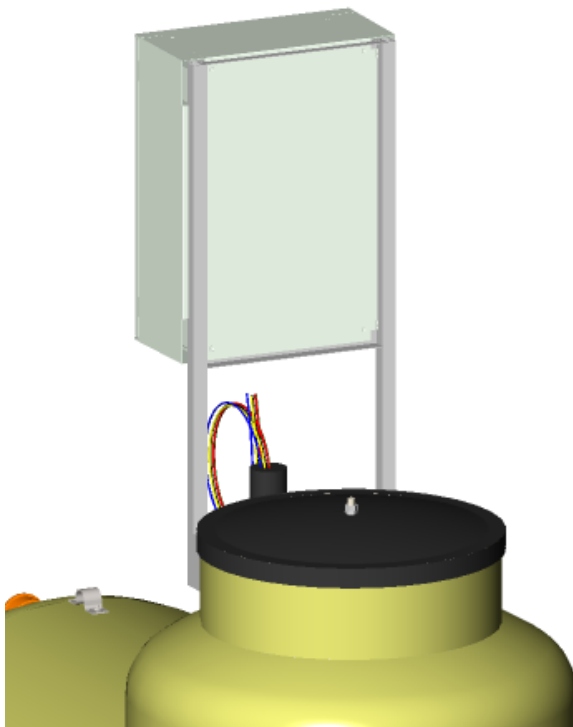
Stativet monteres slik at skapet vil ha åpningen ut fra lokket, mot utløpet på tanken.

Ta hensyn til lokket når stativet monteres. Lokket skal kunne settes på plass og sikres uten at det kommer i konflikt med stativet.

Skapet monteres med medfølgende bolter og muttere. Skapåpningen skal være mot utløpet av tanken.



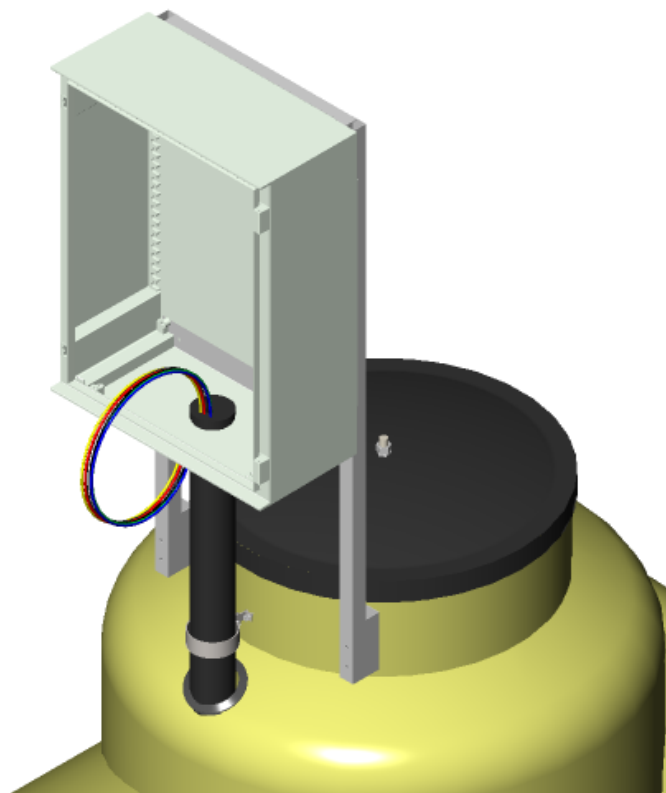
Figur 3, Stativ montert på halsen, og under kanten på lokket.



Figur 4, Skapet er montert på stativet med medfølgende bolter.

### 3. Montering av rør til slanger til trykkvakt

Ø 75 røret som sitter på tanken føres opp i styreskapet sammen med slangene



Figur 5, Slangene og trekkerøret føres opp i og inn i skapet.

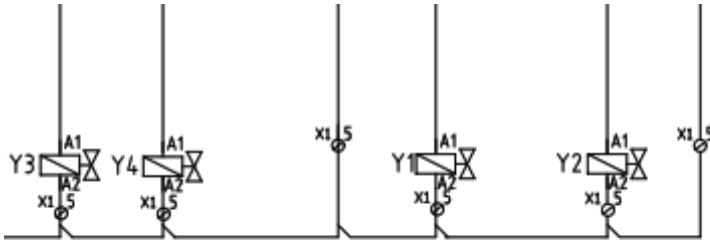
### 4. Kobling av luftslanger

Anlegget leveres med koblings skjema for luftslanger. Følgende farger benyttes til trykkvaktene



|                  |              |                    |
|------------------|--------------|--------------------|
| TRYCKVAKT        | TRYCKVAKT    | TRYCKVAKT          |
| START INNPUMPING | FULL REAKTOR | HØYT NIVÅ KAMMER 2 |
| KLAR             | GUL          | GRØNN              |
| TRYCKVAKT        | TRYCKVAKT    | TRYCKVAKT          |
| START INNPUMPING | FULL REAKTOR | HØG NIVÅ KAMMER 2  |
| KLAR             | GUL          | GRÖN               |

Figur 6, Slanger med farger for montering til trykkvakter



## 5. Kobling av luftslanger til ventilblokk

Anlegget leveres med koblingsskjema for luftslanger. Følgende farger benyttes for tilkobling til ventilblokken.

|           |        |  |          |          |  |           |       |
|-----------|--------|--|----------|----------|--|-----------|-------|
| VENTIL    | VENTIL |  | PUMPE    | VENTIL   |  | VENTIL    | PUMPE |
| SLAMPUMPE | UTLØP  |  | DOSERING | LUFTING  |  | MATEPUMPE | HYG.  |
| SORT      | BLÅ    |  | 6mm      | BLÅ 10mm |  | RØD       | 6mm   |
| VENTIL    | VENTIL |  | PUMP     | VENTIL   |  | VENTIL    | PUMP  |
| SLAMPUMP  | UTLOPP |  | DOSERING | LUFTNIN  |  | MATARPUMP | HYG.  |
| SVART     | BLÅ    |  | 6mm      | BLÅ 10mm |  | RØD       | 6mm   |

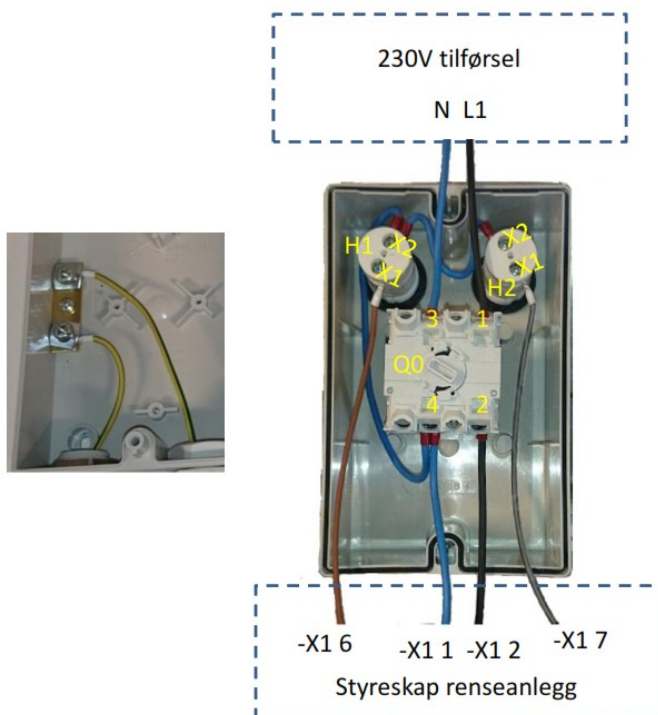
Figur 7, Slanger med farger for montering på ventilblokken

## 6. Kobling av slange til doseringspumpe

Doseringspumpen kobles med 6 mm klar slange fra beholder og til pumpen, og fra pumpen til reaktoren. Se fig 7.

## 7. Strøm/alarm

Anlegget leveres med en kombinert skillebryter og alarmboks som skal monteres utvendig på vegg, i synlig avstand fra renseanlegget.



Det skal legges strømtilførsel frem til skillebryteren (3G2,5).

Fra bryteren legges en jordkabel (min 5G2,5 eller 2 stk 3G2,5).

Kablene skal legges i kabelrør (50mm).