



Planprogram

(Framlegg)

Kommunedelplan
for
Helse, Sosial og Omsorg
2021-2033



ALVER
KOMMUNE



Innhald

1. Innleiing	2
2. Slik jobbar Alver med planlegging	3
2.1 Kva er ein kommunedelplan og tilhøvet til andre planar	3
2.2 Handlingsdel – Frå mål til gjennomføring integrert i økonomiplan og budsjett	3
2.3 Berebjelkar i planarbeid	4
3. Kommunedelplan – Organisering av arbeidet	5
3.1 Roller og ansvar i arbeidet med kommunedelplanen helse, sosial og omsorg	5
3.2 Planprosess og kva er eit planprogram	6
3.3 Framdriftsplan for planprosess	6
3.4 Ramme for medverknad	7
3.5 Plan for innbyggjarinvolvering og kommunikasjon	7
4. Utvilingsstrekk og sentrale tema	8
4.1 Desse lokale planane og rapportane byggjer vi på	8
4.2 Sentrale utfordringar, forslag til tema og forming av styringsdokumenta	8
5. Nasjonale, regionale og lokale føringar	10
5.1 Nasjonale føringar	10
5.2 Regionale føringar	10
5.3 Lokale føringar	10
5.4 Lovverk og andre sentrale føringar	10



1. Innleiing

Alver kommunestyre vedtok planstrategi for Alver kommune 2020-2023, sak 028/20 den 14.5.2020. Kommunedelplan for Helse, sosial og omsorg (KDP HSO) inngår i denne strategien og er eit sentrale styringsverktøy for innsatsen på helse, sosial- og omsorgsområdet dei komande åra. Planen vil peike ut kva mål og strategiar vi skal arbeide etter når vi utviklar og gir tenester i kommunen.

Kommunedelplanen er viktig for:

- **Innbyggjarane** - då den seier noko om kva ein kan forvente, korleis tenestene er utforma og korleis dei skal utviklast for framtida
- **tilsette** - planen skal gje ei felles tverrfagleg forståing for utfordringar og satsingsområde
- **samarbeidspartar** - vil kjenne kommunen sine planar og korleis samarbeid kan utviklast for å nå felles mål
- **folkevalde** vil planen vere eit viktig politisk styringsdokument i utvikling av helse, sosial – og omsorgstenestene

—

Dette planprogrammet viser korleis kommunen vil arbeide for å få fleire til å kome med innspel og fleire til å bruke planen når den er ferdig. Planprogrammet deler også kunnskap om dei mest sentrale utviklingstrekk i kommunen innan området og peikar på aktuelle tema som vi skal sjå nærare på i arbeidet med planen.

.....



2. Slik jobbar Alver med planlegging

Målet er å sikre ei heilskapleg og planstyrt utvikling av den nye kommunen. Overordna planlegging er lagt til sektor for samfunnsutvikling. Avdeling for plan og analyse skal vere prosesleiar for overordna planar.

Planarbeid i Alver skal vere organisert som prosjekt og vert gjennomført etter ein bestemt metodikk. Planarbeidet følgjer ein bestillingsrutine som syner kva plantype, styringsprosess og ansvarsliner som skal gjelde for planarbeidet. For alle planane vil me utarbeide ein prosjektomtale der mandat, organisering og ressursbruk vert avklart. Me skal også gjere synleg korleis planane skal følgjast opp etter vedtak.

2.1 Kva er ein kommunedelplan og tilhøvet til andre planar

Ein kommunedelplan (KDP) er etter Plan- og bygningslova (pbl) ein kommuneplan som **kan** utarbeidast for enkelte område, samfunnstema eller verksemdsområde. Kommuneplanens samfunnsdel og arealdel **skal** i motsetning til kommunedelplanar utarbeidast.

KDP Helse, sosial og omsorg skal stå på eigne bein, men og vere samkøyrte med øvrige planer kommunen har eller som er under utarbeiding.

Kommuneplanen skal ta i vare både kommunale, regionale og nasjonale mål, interesser og oppgåver, og bør femne om alle viktige mål og oppgåver i kommunen. Den skal ta utgangspunkt i kommunal planstrategi og leggje retningslinjer og pålegg frå statleg og regional mynde til grunn. Kommuneplanen skal ha ein handlingsdel som syner korleis planen skal følgjast opp.

2.2 Handlingsdel – Frå mål til gjennomføring integrert i økonomiplan og budsjett

Kommunedelplanen med tilhøyrande handlingsdel skal vere ein del av dei overordna styringsdokumenta for Alver kommune. Den skal vere retningsgivande for fagområde og vise dei strategiske grepa som er naudsynte for å møte utfordringane og utvikle moglegheiter.

Den skal omhandle helse,-sosial og omsorgstilbodet til innbyggjarane i Alver kommune sett i samanheng med andre fagområde. Planen skal vere eit verktøy som bidreg til styring gjennom handlingsplan, økonomiplan og verksemdsplanar.

Kommunedelplanen sin handlingsdel er ein del av planen og gjeld for dei komande fire åra. Handlingsdelen skal vise korleis vi skal gjennomføre visjonar, mål og strategiar innanfor kommunen sine økonomiske rammer. Den skal reviderast kvart år i samband med økonomiplan og handlingsprogram.

Økonomiplanen er ein oversikt over forventede inntekter, bruken av midlane og prioriterte oppgåver i kommunen. Økonomiplanen ser alltid fire år fram, og blir oppdatert kvart år. Vi skal ha ein synleg kopling mellom handlingsdelen i kommunedelplanen og økonomiplanen. Målet er at økonomiplanen skal vise korleis vi skal følgje opp satsingsområda i kommunedelplanen.



2.3 Berebjelkar i planarbeid

Berekraftmåla og helsefremming er viktige berebjelkar for samfunnsplanlegginga i Alver kommune.

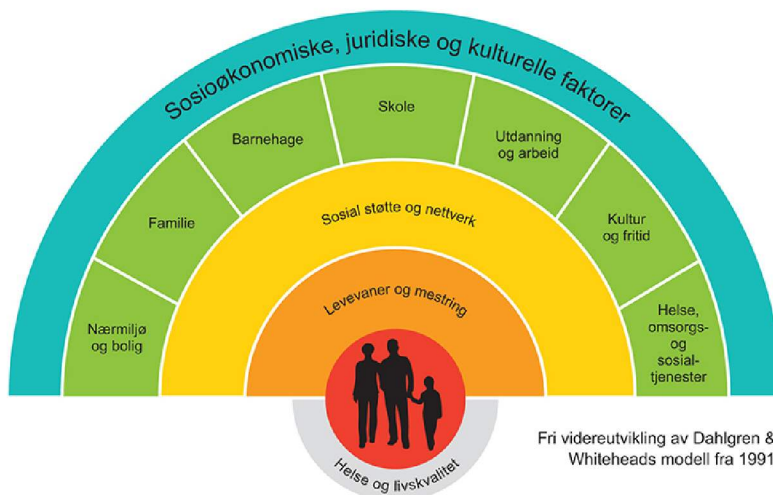
Berekraftsmåla er ein felles forpliktelse for alle land i verda om korleis vi må jobbe for å utrydde fattigdom, nedkjempe ulikskap og redusere klimaendringane innan 2030. Berekraftsmåla ser miljø, økonomi og sosial utvikling i samanheng og inneber at vi må tenkje heilskapleg når vi skal løyse framtidens utfordringar.

Noreg har forplikta seg til å arbeide for å nå måla, og det er ei nasjonal forventning om at kommunane brukar måla aktivt i eiga planlegging. Alver kommune ønskjer å utarbeide samfunnsplan og øvrige styringsdokument som byggjer på berekraftsmåla. Alle måla er viktige, men me må prioritere kva mål Alver kommune skal leggje særleg vekt på.

FNs BÆREKRAFTSMÅL



Helsefremming er samfunnet si samla innsats for å påverke faktorar som direkte eller indirekte fremjar helse og trivnad i befolkninga, og som førebyggjer psykisk og somatisk sjukdom samt legg til rette for gode liv og tryggje omgjevningar. Arbeid for ein likare fordeling av faktorar og tilhøve som helder innbyggjarar friske og raske er helsefremmande arbeid. Det er ein naturleg samanheng mellom berekraftsmåla og helsefremming.



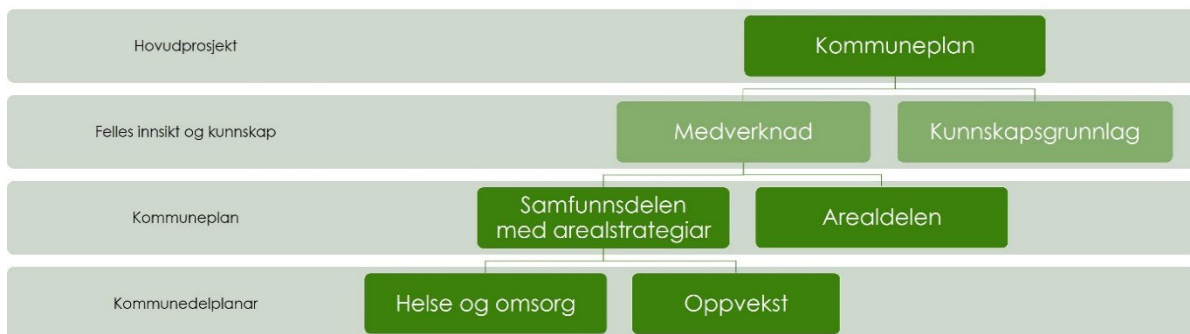
Systematisk arbeid med helsefremming vil seie å tileigne seg kunnskap om tilhøve og faktorar som har påverknad på innbyggjaranes livsløp, overføre dette til planarbeid og prøve ut tiltak.

Kommunen må i sitt arbeid erkjenne at desse faktorene ligg innanfor alle samfunnssektorar og verksemdsområde.



3. Kommunedelplan – Organisering av arbeidet

Arbeidet med kommunedelplan for helse, sosial og omsorg går parallelt med kommuneplanen sin samfunnsdel og arbeidet med kommunedelplanen for oppvekst. I kommuneplanarbeidet er det planlagt eit felles medverknadsopplegg der vi involverer og hentar innspel frå innbyggjarar som skal få fram felles innsikt og kunnskap. Vi vil og hente innspel og erfaringar frå tidlegare planar.



3.1 Roller og ansvar i arbeidet med kommunedelplanen helse, sosial og omsorg

- Politisk styringsgruppe
 - Utval for helse og omsorg har det overordna ansvaret for kommunedelplanen for helse, sosial og omsorg.
- Administrativ styringsgruppe
 - Rådmann, ass.rådmenn, kommunalsjefar, kommuneoverlege og kommunikasjonsleiar.
- Prosjektansvarleg
 - Kommunalsjef for helse og omsorg
- Prosjektleiar
 - Prosjektleiar har ansvar for å leie arbeidet med kommunedelplanen, og skal sørge for at arbeidet følgjer framdriftsplanen.
- Prosjektgruppe
 - Prosjektgruppa består av prosjektleiar, planleggjar frå plan- og analyseavdelinga, fagansvarleg, avdelingsleiar, tenesteleiarar frå helse og omsorg og ein hovudtillitsvald.
- Arbeidsgrupper
 - Gruppene skal ha ei tverrfagleg samansetting. Gruppene vil få oppgåver som er bestemt av prosjektgruppa, til dømes hente inn informasjon der det er nødvendig.
- Referansegrupper
 - Politiske råd og utval, tilsette, leiarar, verneombod og tillitsvalde vil vere interne referansegrupper i planarbeidet. Eksterne referansegrupper kan vere personar frå frivillige lag og organisasjonar, interesseorganisasjonar, næringsorganisasjonar, konsulentar, spesialisthelsetenesta m.m. Desse gruppene blir tatt med i planarbeidet når dette er aktuelt.



3.2 Planprosess og kva er eit planprogram

Planprogrammet skildrar korleis ein vil gjennomføre planprosessen og er ei innleiing til sjølve planarbeidet. Ein fastsett ytre rammer og klarlegg kva tema ein vil arbeide med og område ein treng meir kunnskap om før ei tek avgjer i planarbeidet. Planprogrammet skal leggast ut til offentleg ettersyn og høyring. Ein ønskjer å få innspel om tema, tilhøve som bør vurderast og eventuelt tas inn i planarbeidet.

Føremålet med planprogrammet er å:

- Opplyse om mål og hensikt med planarbeidet
- Informere berørte parter på eit tidleg tidspunkt om føremålet med planarbeidet
- Angi tema som skal gjerast greie for i planen
- Skildre behov for utgreiing og kartleggingar som er naudsynt for planen
- Skildre planprosessen, deltakarar, framdriftsplan, fristar og handsaming
- Opplyse om aktuelt lovverk, regionale og sentrale føringar
- Opplyse om kva innspel og alternativ som vil verte vurdert vidare
- Skildre korleis medverknad skal takast i vare i planprosessen

Første fase i arbeidet er å hente inn grunnlagsdata og hente innspel frå medverknadsprossen som vert gjort samla for samfunnsplanen og kommunedelplanane for helse, sosial og omsorg og oppvekst.

3.3 Framdriftsplan for planprosess

Framdriftsplanen for kommuneplanens samfunnsdel og kommunedelplanane Oppvekst og Helse, sosial og omsorg skal samkøyrast.

Framdrift - Planprogram

2020	Jan	Feb	M ar	Apr	Mai	Jun	Juli	Aug	Sep	Okt	Nov	Des
DEL I: Utarbeiding av planprogram Kommuneplanens samfunnsdel												
Utarb. framlegg til planprogram samfunnsplan												
Planforum												
Høyring og offentleg ettersyn												
Medverknadsperiode												
Vurdering av innspel												
Vedtatt planprogram												
Del I Utarbeiding av planprogram Kommunedelplan Helse, sosial og omsorg												
Utarbeide forslag til planprogram KDP												
Planforum												
Høyring og offentleg ettersyn												
Medverknadsperiode												
Vurdering av innspel												
Planprogram												
Vedtatt planprogram												



Framdrift – Plandokument

2021	Jan	Feb	Mar	Apr	Mai	Jun	Juli	Aug	Sep	Okt	Nov	Des
DEL II: Utarbeiding av samfunnsdelen med medverknadsprosess												
Utarbeiding av plan - Medverknadsprosess politisk	■											
1.gangs handsaming		■	■	■								
Høyring og off.ettersyn					■	■						
Vurdering merknader og innspel						■	■	■				
Vedteken plan									■			
Del II Utarbeiding av kommunedelplan med medverknadsprosess												
Utarbeiding av plan - Medverknadsprosess politisk	■	■	■	■	■							
1.gangs handsaming					■	■						
Høyring og off.ettersyn						■	■	■				
Vurdering merknader og innspel								■	■	■		
Vedteken plan											■	■

3.4 Ramme for medverknad

Plan- og bygningslova stiller minimumskrav til korleis vi skal involvere og gjere innbyggjarar og aktørar i samfunnet kjent med planarbeidet. Lova seier mellom anna at kommunen skal:

- leggje planprogrammet og planen ut på høyring og til offentlig ettersyn
- kunngjere planen i minst ei avis og gjere han kjent gjennom elektroniske media
- sikre deltaking frå grupper som krev spesiell tilrettelegging, særleg barn og unge
- vise korleis vi har vurdert og lagt vekt på innspela vi får til planforslaget

3.5 Plan for innbyggjarinvolvering og kommunikasjon

Alver kommune ønskjer å gjere noko meir enn lovkravet og søker stadig nye vegar, metode og verktøy for å søkje og engasjere innbyggjarar og betre budskap og formidling.

I dette planarbeid vil me dels gjennomføre felles medverknadsprosess mellom samfunnsdelen og kommunedelplanane «Oppvekst» og «Helse, sosial og omsorg». Eitt av hovudmåla er å jakte på og byggje ein felles identitet for innbyggjarane i Alver kommune. Kven er vi? Kor skal vi? Korleis kjem vi oss dit? Vi ønskjer å motivere flest mogleg til å kome med innspel.

Fire hovudstrategiar skal hjelpe oss i å nå målet:

- Vi skal bruke eit klart språk i all skriftleg og munnleg kommunikasjon.
- Vi skal invitere oss sjølv til etablerte møteplassar.
- Vi skal bruke sosiale medium og digitale verkemiddel aktivt.
- Vi skal bruke visuelle verkemiddel som set i gang diskusjonar og profilerer prosessen

Me vil hente innspel frå alle som bur i kommunen, særleg:

- born og unge, frivillige lag og organisasjonar, næringsliv, leiarar og tilsette i Alver kommune og politiske råd og utval

Me skal lage ein meir detaljert plan for medverknad tidleg i planprosessen koordinert med samfunnsplanarbeidet. Den administrative og politiske styringsgruppa for prosjektet skal godkjenne denne planen.



4. Utviklingstrekk og sentrale tema

4.1 Desse lokale planane og rapportane byggjer vi på

Fleire planar og rapportar gir innsikt og retning til arbeidet vi no går i gang med:

- Politisk intensjonsavtale om samanslåinga (2016)
- Utfordringsnotat om hovudtrekk og utfordringar i Alver kommune (2019)
- Kunnskapsgrunnlag om helse 2020 Alver kommune
- Tilflyt av relevante kunnskapsgrunnlag og rammer knytt til arbeidet med kommuneplanens samfunnsdel (2020-21)

Kommunedelplanen for helse, sosial og omsorg skal og byggje på:

- erfaring frå arbeidet med dei siste kommuneplan- og kommunedelplanane til Meland, Lindås og Radøy
- Det er i tillegg utarbeidd strategi- og styringsdokument for samfunnsutvikling og det er utarbeidd same type dokument for dei andre sektorane. Dokumenta inneheld visjonar og mål frå intensjonsavtalen og mål og strategiar frå kommunedelplanane
- I tillegg er det fleire rapportar under arbeid som vil gje viktig innsikt til planarbeidet

4.2 Sentrale utfordringar, forslag til tema og forming av styringsdokumenta

Alver kommune har valt å arbeide med kommuneplanens samfunnsdel og kommunedelplanane for «Oppvekst» og «Helse, sosial og omsorg» samstundes. Arbeidet med samfunnsdelen ligg litt framfor i løypa og noko av intensjonen er at naudsynte og relevante føringar skal sildre til kommunedelplanane. Samstundes medverknadsarbeid kan gje rom for analyse, sortering og samtale om innspel i fellesskap.

Planprogrammet for Kommuneplanens samfunnsdel har vore ute til høyring og skal vedtakast i september. Her er det skildra utviklingstrekk og framlegg til tema for samfunnsdelen. Tema er fleirsidig, har ei tverrfagleg betraktning og det er gjort ei innleiande vurdering knytt til berekraftsmål. Dette vil vere ein del av rammeverket for kommunedelplanane.

Grunnlag for kommunedelplanen ligg vidare i status og utfordringar for sektoren i dag. Prognosar for framtidig tenestebehov skal synleggjerast. Med utgangspunkt i mål og strategiar i samfunnsdelen skal mål for helse- og omsorgssektoren konkretiserast og strategiar definerast for korleis sektoren konkret skal arbeide for å nå desse måla.

Mål og tiltak for sektoren skal i størst mogleg grad vere målbare, og det skal drøftast kva for indikatorar som skal nyttast for å vurdere måloppnåing. Planen skal vere kortfatta og byggast opp etter same struktur som kommuneplanens samfunnsdel. Der det er behov for utfyllande fagplanar/temaplaner, skal dette gå fram av planen i form av strategiar eller tiltak i handlingsdelen.



Aktuelle tema for kommunedelplanen

Tema for kommunedelplanen vil kunne vere både fagleg retta og meir samfunnsretta. Utvalet ønskjer å få innspel om tema, tilhøve som bør vurderast og eventuelt takast inn i planarbeidet. Aktuelle døme på tema kan vere (jf. pkt. 3.2):

- Demografi – befolkningsutvikling og flyttemønster
- Helsefremming og utfordringar ein forventar i kommande år
 - Tidleg innsats
 - Førebyggjande tiltak og kvardagsrehabilitering
- Fellesskap/aktivitet/aktiv omsorg
 - Kultur og frivilligheit
- Sosial berekraft
 - Utanforskap, barnefattigdom, livsmeistring
- Skildre lovpålagte oppgåver, bidra til prioritering av knappe ressursar
 - Skildre/definere kva som er minste nivå for tenestene
- Heilskapelege tenester
 - Innan sektoren og mellom sektorar
 - Mellom sektoren og spesialisthelseteneste og andre
 - Sikre involvering og brukarmedverknad
- Samarbeid og samhandling internt og eksternt
 - Samordne betre den helsefremmande innsatsen lokalsamfunnet gjer
 - Betre oversikt, kunnskap, og erfaring om dei tiltaka ein gjer for innbyggjarane
 - Samarbeid med eksterne kompetansmiljø
 - Forventa effektar ved etablering av Region Nordhordland helsehus
- Omstillings- og endringskompetanse, forbetningsarbeid
 - Skildre behovet for ny kompetanse til organisasjonen via strategisk kompetanseplan
 - Skildre utfordringar knytt til kultur, lik heit og prinsippa ved meir heimebaserte tenester
 - Innovasjon og velferdsteknologiens moglegheiter - gevinstar/effektar



5. Nasjonale, regionale og lokale føringar

5.1 Nasjonale føringar

Regjeringa utarbeider «nasjonale forventningar til regional og kommunal planlegging» kvart fjerde år. Dokumentet er retningsgivande og i gjeldande leggjast vekt på utfordringane:

- å skape eit berekraftig velferdssamfunn
- å skape eit økologisk berekraftig samfunn gjennom mellom anna ein offensiv klimapolitikk og ein forsvarleg ressursforvaltning
- å skape eit sosialt berekraftig samfunn
- å skape eit trygt samfunn for alle

5.2 Regionale føringar

Dei viktigaste regionale føringane for planen er følgjande:

- Regional plan for folkehelse – fleire gode levekår for alle – 2014-2026
- Regional plan for kompetanse og arbeidskraft
- Samhandlingsavtalar med sjukehus/helseføretak
- Samarbeidsavtale med vidaregåande skule og Høgskuler

5.3 Lokale føringar

- Kommuneplanen sin samfunnsdel
- Folkehelseprofil Alver kommune
- Oversiktsdokumentet helsetilstand og påverknadsfaktorar
- Samarbeidsavtale Kunnskapskommunen helse omsorg vest

5.4 Lovverk og andre sentrale føringar

Andre sentrale dokument som legger føringar for dette planarbeidet er:

- Lov om kommunale helse og omsorgstenester mm (Helse og omsorgstenestelova)
- Lov om pasient og brukerrettigheter
- Lov om helsepersonell
- Lov om folkehelsearbeid
- Lov om helsemessig og sosial beredskap (helseberedskapsloven)
- Lov om sosiale tenester i arbeids- og velferdsforvaltninga
- Lov om etablering og gjennomføring av psykisk helsevern
- Fastlegeforskriften
- Akuttmedisinforskriften
- Forskrift om ledelse og kvalitetsforbedring i helse- og omsorgstjenesten
- Forskrift om habilitering og rehabilitering, individuell plan og koordinator
- Omsorg 2015- 2020, Regjeringens plan for omsorgsfeltet 2020
- Nasjonal strategi for frivillig arbeid på helse- og omsorgsfeltet (2015-2020)
- St. melding 45 (2012-2013) Frihet og likeverd – om mennesker med utviklingshemming
- St. melding 26 (2014-2015) Fremtidens primærhelsetjeneste – nærhet og helhet
- St. melding 15 (2017-2018) Leve hele livet – en kvalitetsreform for eldre
- NOU 2011:11 Innovasjon i omsorg
- NOU 2018:16 Det viktigste først
- Regjeringa sin strategi for innovasjon i kommunesektoren (2013)
- Regjeringens opptrappingsplan for habilitering og rehabilitering (2017-2019)
- Meld.St. 18 Helsencæring