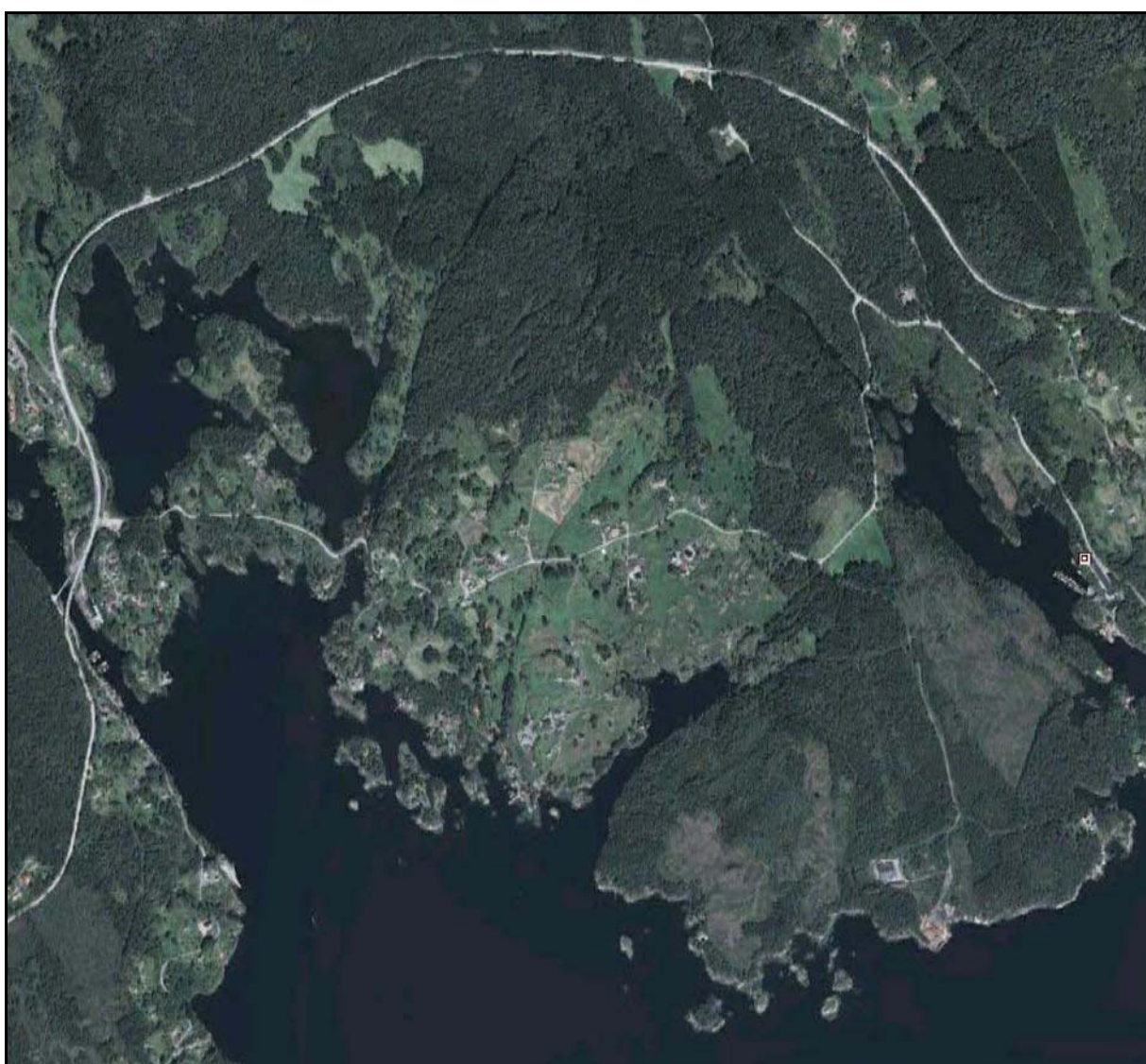


# Trafikkvurdering Eidsnes

18.12.12



## **Innhold**

<b>1</b>	<b>Trafikkvurdering Eidsnes .....</b>	<b>3</b>
1.1	Dagens situasjon i planområdet.....	3
1.2	Trafikal situasjonen som følgje av ei realisering av planforslaget.....	6
1.3	Samandrag .....	6

# 1 Trafikkvurdering Eidsnes

I samband med utarbeiding av reguleringsplan for Eidsnes næringsområde, Lindås kommune, er det gjennomført ei trafikkvurdering for området. Målet med vurderinga er å vise den trafikale situasjonen per dags dato, den trafikale situasjonen som følgje av ei realisering av planforslaget, og moglege trafikale løysingar, med hovudfokus på mjuke trafikantar.

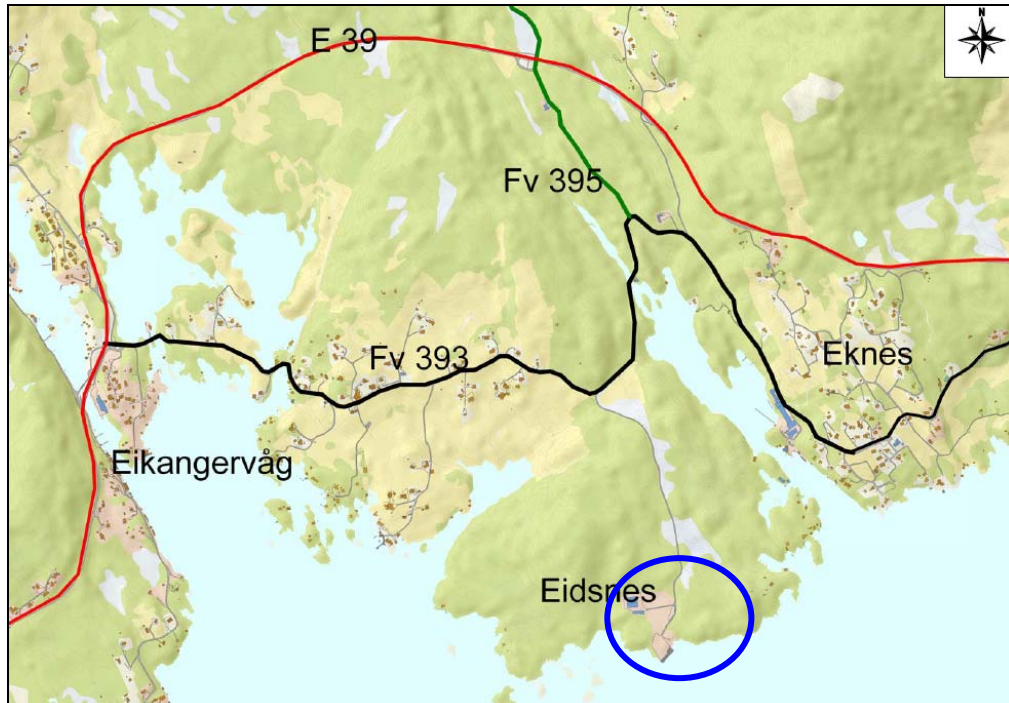
Dagens ÅDT og oversikt over fartsgrenser er henta frå Nasjonal Vegdatabase (NVDB).

## 1.1 Dagens situasjon i planområdet

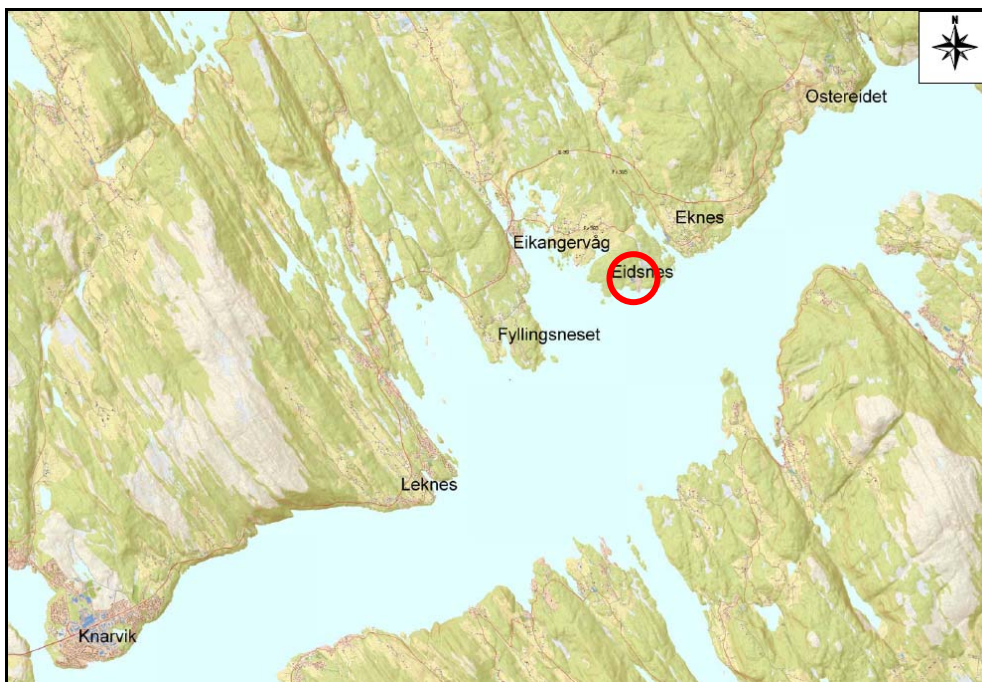
Planområdet er lokalisert på Eidsnes, om lag 10 minutters køyring frå Knarvik i Lindås kommune. Tiltaksområdet ligg om lag 2 km sør for dagens E39-trasé, og planområdet omfattar også delar av Fv 393 og Fv 395. Den eksisterande verksemda innanfor planområdet er i dag knytt til utskiping av tømmer samt eit fyrverkerilager.

Vegane i planområdet er av varierende standard (NVDB). Den eksisterande vegen i tiltaksområdet er av kategori skogsbilveg med fartsgrense 50 km/t. Denne går gjennom tiltaksområdet i retning nord-sør. Lengst nord i tiltaksområdet møter skogsbilvegen Fv 393.

Tilkomstvegen til planområdet er frå E39 via Fv 395 og Fv 393 til skogsbilvegen. Fv 393 går vestover mot Eikangervåg, og nordaustover mot Eknes. Fartsgrensa på fylkesvegane er 40 km/t. Planområdet følgjer Fv 393 nordover mot kryss, og følgjer så Fv 395 vidare nordover til E 39. På E39 er ÅDT om lag 3000 i området nær krysset, og fartsgrensa er 80 km/t. Det er ikkje fortau eller gang-/sykkelveg langsmed fylkesvegane eller langsmed E39 på dei aktuelle strekningane.



Figur 1. Bilvegane i området. E39 er merkt med raudt, Fv 393 med svart og Fv 395 med grønt. Planområdet omtrentleg markert med blå sirkel.



Figur 2. Oversiktskart. Planområdet ligg sør på Eidsnes, omtrentleg markert med raud sirkel.

Det ligg to hus på strekninga mellom E39 og tiltaksområdet; eit hus ved Fv 395 og eit ved Fv 393. I tillegg har ei hytte søraust på Eidsnes vegrett over planområdet.

Nordvest for planområdet ligg eit bustadområde med spreidde einestader. Dei borna som bur her går på Eikanger skule, som ligg inst i Eikangervågen, om lag 3 km i luftline nordvest for Eidsnes. Skulevegen følgjer då Fv 393 mot vest, og ikkje forbi planområdet på Eidsnes eller tilkomstvegane til dette. Det ligg vidare også eit bustadområde mot aust, på Eknes. Dei borna som bur her høyrer til Osterøidet skule, som ligg om lag 4 km nordaust for Eidsnes. Heller ikkje desse borna nyttar vegstrekninga forbi planområdet som skuleveg. Fv 395 vert nytta til ein viss grad som køyreveg av bebuarane på Eknes, men vegstrekninga er lite nytta av mjuke trafikantar.

Tala på ÅDT på Fv 393 viser at strekninga frå bustadfeltet ved Eidsnes og austover mot Fv 395 er lite nytta. Hovudmengda av trafikken her går vestover, mot Eikangervåg (500 ÅDT), medan trafikken vidare nordover mot E39, på Fv 395, er på 60/80 ÅDT.

Planområdet er ikkje mykje nytta av lokalbefolkninga, verken av skular/barnehagar eller som turområde. Det er ingen leikeplassar eller idrettsanlegg i nærleiken. Næraste ballplass, idrettsanlegg og liknande ligg på Osterøidet. Næraste barnehage er Leiknes barnehage AS, om lag 4 km mot sørvest, eller Osterøidet barnehage, om lag 4 km mot nordaust. Helsetilbod og andre offentlege tenester finn ein i Knarvik.





Figur 3. Skulevegane i området, markert med blått. Planområdet er omtrentleg markert med svart sirkel. E39 er markert med raudt.



Figur 4. Haldeplassar for buss i området. Planområdet er markert med raud sirkel.

## 1.2 Trafikal situasjonen som følgje av ei realisering av planforslaget

Innanfor planområdet er det føremåla industri, lager og verkstad samt aktivitet knytt til tømmerverksemd og djupvasskaia som vil utgjere den største arealbruken i framtida, og som vil stå for den største turproduksjonen.

Fleire faktorar bidreg til lågare og høgare bilturproduksjon tilknytt næringsområde/industri (Statens Vegvesens Håndbok 146). Faktorar som bidreg til lågare bilturproduksjon er til dømes trevare og verkstadsindustri, store bedrifter med meir enn 200 tilsette eller 10 000m<sup>2</sup> areal, ein bystorleik på over 30 000 innbyggjarar, og lokalisering i sentrum. Faktorar som bidreg til høgare bilturproduksjon er engrosverksemd, små bedrifter med færre enn 50 tilsette, bystorleik med færre enn 20 000 innbyggjarar, lokalisering utanfor sentrum, stor kundekontakt og stor vare/produkttransport.

Kva bedrifter som vil etablere seg på Eidsnes er førebeles usikkert. Planforslaget legg til rette for etablering av fleire føremål; mellom anna næringsføremål, forretningsføremål, kontorføremål, lagerføremål og lettare industriføremål. Arealkrevjande varehandel kan etablerast når kommunen har vedteke dette i overordna plan eller i retningsliner gjeldande for Lindås kommune. Detaljhandel er ikkje tillete med unntak av sal som har direkte tilknytning til produksjons-, handverks- eller serviceverksemd. Djupvasskaia vil vera sentral i høve til framtidig verksemd i området og noko av den framtidige trafikken til og frå området vil vera tungtrafikk. Dagens verksemd er knytt til transport av tømmer og denne vil kunne aukast som følgje av planforslaget. Det er likevel slik at det er lite trafikk på vegen i dag og dagens vegstandard vil tole ei auke i trafikkmengde og tungtrafikk.

Det er sannsynleg at bedrifter med færre enn 50 tilsette vil verta etablerte på Eidsnes, men fleire av bedriftene vil kunne ha ein storleik på over 10 000m<sup>2</sup>. Planområdet ligg utanfor sentrum, og vil kunne få stor kundekontakt, men ikkje av kjøpesenter-storleik, samstundes som utviklinga går i retning av høgare produksjon per sysselsett.

Breidda på fylkesvegane varierer frå 3,5 meter til 6 meter på møtepunkt. Vertikal- og horisontalkurvatur er stort sett god og dette gir rom for enkel justering/oppgradering av vegen. Det er i planforslaget lagt til rette for ei utviding av Fylkesveg 393 og Fylkesveg 395 med inntil 6 meter breidde og med inntil 0,5 meter vegskulder på både sider. Det er lite truleg at ei realisering av planforslaget vil føre til ei auke i mjuke trafikantar i området, jf. dagens situasjon. Dei aktuelle vegstrekningane er som vist lite nytta av mjuke trafikantar i dag. Det vil difor ikkje vere naudsynt med opparbeiding av gang-/sykkelveg langsmed dei aktuelle vegstrekningane.

I høve til opprusting av vegen vil det vera naudsynt å utbetre den i tråd med reguleringsplanen når trafikken aukar betydeleg til/frå området. Det vert lagt inn eit rekkefølgjekrav i reguleringsføresegnene om at vegen fyrst skal utbetrast i tråd med reguleringsplanen når tilgrensande område i framtida eventuelt skal regulerast.

## 1.3 Samandrag

Vegstrekningane som går nord for sjølv tiltaksområdet vert lite nytta av mjuke trafikantar. Borna som bur i bustadområdet nordvest for Eidsnes går på Eikanger skule, og følgjer då skulevegen på Fv 393 mot vest. Borna som bur på Eknes, aust for planområdet, høyrer til Ostereidet skule, slik at heller ikkje desse borna nyttar vegstrekninga forbi planområdet som skuleveg.

Dagens verksemd i planområdet er knytt til transport av tømmer, og denne transporten vil kunne auka som følgje av planforslaget. Det er likevel slik at det er lite trafikk på tilkomstvegane til Eidsnes i dag, og dagens vegstandard vil tole ei auke i trafikkmengde og tungtrafikk. Det er i planforslaget lagt til rette for ei utviding av Fylkesveg 393 og Fylkesveg 395 med inntil 6 meter breidde og med inntil 0,5 meter vegskulder på både sider. Ei slik utbetring av vegen vil først vurderast ved ei eventuell regulering av tilgrensande område. Då vegane er lite nytta av mjuke trafikantar, vil det ikkje vere naudsynt med opparbeiding av gang-/sykkelveg langsmed dei aktuelle vegstrekningane.