

Vestland Fylkeskommune

Søknad om lokalitetsendring lokalitet 11652 Kjepevikholmen – Alver kommune

Blom Fiskeoppdrett AS søker med dette om endring av anleggskonfigurasjon og lokalitets MTB ved lokalitet 11652 Kjepevikholmen i Alver kommune. Forutsatt at søknaden innvilges vil lokalitet 10080 Laksevika legges ned.

Bakgrunn:

Vi har jobbet i flere år med utfordringene våre i Herdlefjorden. Som dere kjenner til har vi to lokaliteter i fjorden, lok. 10080 Laksevika og lok. 11652 Kjepevikholmen. Laksevika er i dag klarert for en MTB på 1560 tonn, mens Kjepevikholmen er klarert for 2340 tonn. Det foreligger en betydelig utfordring for oss med det militære forbudsområdet i Herdlefjorden, og lokalitet Laksevika ligger midt i forbudssonen. Vi har i mer enn 10 år forsøkt å finne en sameksistensløsning med forsvaret, og vi har dessverre måttet prøve dette rettslig gjennom 3 rettsinstanser. Vi tapte i Bergen Tingrett men vant frem i en enstemmig Gulating lagmannsrett, men så tapte vi til slutt i høyesterett. Det skal bemerkes at Høyesterett poengterte at beslutningen medførte store ulemper for Blom, men at hensynet til Forsvaret veide tyngst.

På bakgrunn av dette har vi de senere år jobbet for å flytte lokalitet Laksevika ut av den militære forbudssonen. Vi har jobbet tett med kommunen i en årrekke. Kommunen har gitt oss dispensasjoner for å flytte Laksevika lenger sør i fjorden, der vi har forsøkt to lokasjoner, men Statsforvalteren har avvist dette, senest gjennom kommuneplanprosessen for tidligere Meland kommune, nå Alvær i 2019. Etter forhandlinger mellom kommunen og Statsforvalteren høsten 2019 resulterte dette i at Meland kommune vedtok en ny plan for sjøarealene der AK området ved Kjepevikholmen ble utvidet med formål om å slå sammen Kjepevikholmen og Laksevika til en lokalitet. Denne planen ble vedtatt av kommunestyret, men Statsforvalteren la ned motsegn mot dette vedtaket også. Kommunen anket dette inn for kommunaldepartementet våren 2020, og endelig vedtak i saken ble fattet av kommunalministeren 26. juli 2021. Vedtaket innebærer blant

annet at utvidelsen av akvakulturareal AK 2 ved Kjeppvikholmen godkjennes, med endret formål til kombinert område med akvakultur (FEFIAK).

På bakgrunn av denne arealavklaringen søker nå Blom Fiskeoppdrett om å slå sammen lokalitet Laksevika og Kjeppvikholmen til én større lokalitet, ved dagens plassering av Kjeppvikholmen.

Behovet for konsolidering av aktiviteten i Herdleffjorden:



Figur 1. Nærmeste anlegg til den omsøkte lokaliteten.

Blom er alene som oppdrettsaktør i Herdleffjorden. Nærmeste lokalitet er Lerøy Vest AS sin lokalitet 20776 Storoksen på vestsiden av Askøy i Hjeltefjorden, ca 9 km fra Kjeppvikholmen (**figur 1**).

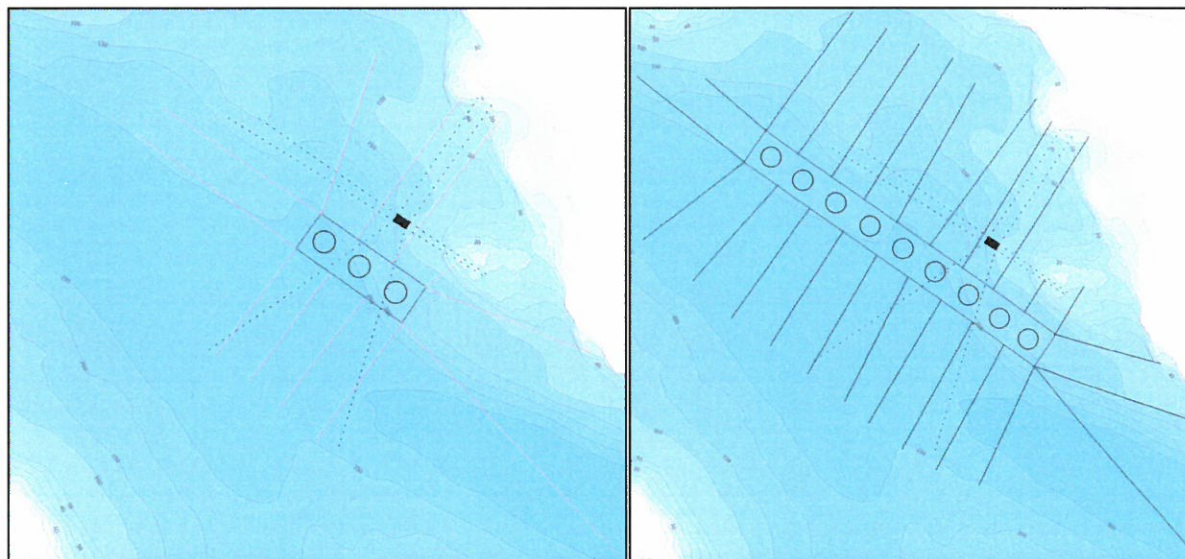
Nærmeste lokalitet mot øst er lokalitet 13563 Angelskår i Sørfjorden, også denne drevet av Lerøy Vest AS. Ved tilbaketrekking av lokalitet Laksevika vil avstanden mellom Angelskår og nærmeste lokalitet i Herdleffjorden øke fra 17 km til 21 km. Den omsøkte endringen vil dermed ikke påvirke naboanlegg på noen negativ måte

For Blom sin del er det viktig for oss å få gjort en fremtidsrettet omstrukturering av Kjeppvikholmen og Laksevika. Grunnet Forsvarets interesser i området er det ikke så store muligheter, annet enn å samle produksjonen på Kjeppvikholmen. Der er allerede et etablert anlegg på Kjeppvikholmen som har vært i drift der siden begynnelsen av 90-tallet, og vi mener at dette er en god løsning for å konsolidere aktiviteten i fjorden. Det er ikke et mål i seg selv å legge ned Laksevika, men dette er det eneste alternativet vi har for å løse utfordringen med Forsvaret og statens interesser i området.

Konsekvensen av dommen fra høyesterett vedrørende Laksevika er at vi ikke er i stand til å endre anleggskonfigurasjonen på Laksevika siden Forsvaret gjennom havne og farvannsloven legger ned veto om enhver endring i fortøyninger og anlegg. Stålanlegget på Laksevika med tilhørende fôrflåte er gammelt og trenger å oppgraderes, men det er ikke mulig å få plassert et moderne oppdrettsanlegg på Laksevika lokaliteten med de begrensinger Forsvaret sin aktivitet medfører. Vi er derfor avhengig av å snarest få etablert all vår aktivitet i fjorden på Kjeppvikholmen slik den reviderte kommuneplanen legger opp til.

Omfang:

Dagens lokalitet ved Kjeppvikholmen består av tre stykk flytekrager i plast med 160 meters omkrets (160-metringer) i en 100x300 meters fortøyningsramme (**figur 2**). Oppsummert innebærer søknaden at de 1560 tonn MTB som Laksevika i dag er klarert for flyttes over til et nytt og større anlegg ved Kjeppvikholmen. Det nye anlegget vil utvides med ytterligere 6 stk. 160-metringer for å gjøre plass til den økte produksjonen og den samlede MTB ved "Nye Kjeppvikholmen" vil dermed være 3900 tonn fordelt på 9 merder (plassert i en 100x900 meters fortøyningsramme). Den må her poengteres at den samlede MTB i Herdlefjorden dermed vil være uendret, men samlet ved én lokalitet.

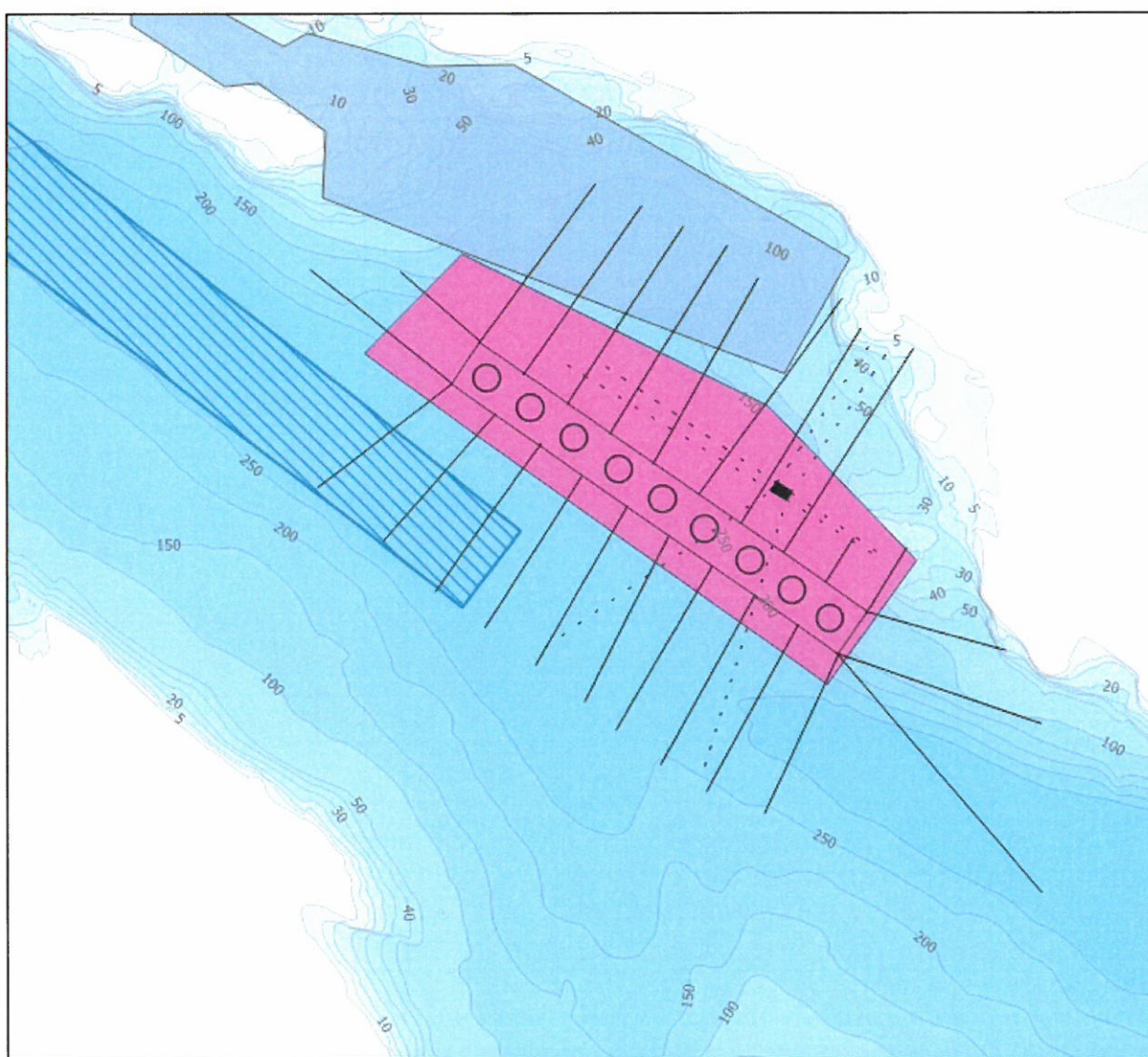


Figur 2. Dagens anlegg (til venstre) og den omsøkte anleggskonfigurasjonen (til høyre).

Selve fortøyningsrammen vil strekke seg 470 meter lengre mot nordvest og 130 meter lengre mot sørøst. Som det fremgår av **figur 2** vil det i den sørøstre delen av anlegget legges til par fortøyninger på langsiden av anlegget, og en i lengderetningen, mens en i den nordvestre delen vil få 4 nye fortøyninger/bunnfester langs sør- og nordsiden av anlegget samt at endefortøyningene vil strekke seg 200-350 meter lengre mot nordvest. Anleggets flåte og fortøyninger vil være uendret. Ved tilbaketrekking av Laksevika vil hele anlegget og dets fortøyninger fjernes.

Planstatus:

Etter at kommunaldepartementet har vedtatt kommuneplanrevisjonen, vil anlegget ligge innenfor det utvidete flerbruksområdet (inkludert akvakultur) (**figur 3**). Fortøyningene til anlegget vil gå inn i areal satt av til arealformål "6600 Naturområde" mot nord og til "6800 Kombinerte formål i sjø og vassdrag med eller utan tilhøyrande strandsone" mot sør. Av føresegnene til arealplanen til Meland kommune (delplan i Alver) går det frem under punkt 3.3. at "Hovudforemål og underforemål er ikkje til hinder for naudsynt fortøyning av anlegg for akvakultur ...". Søknaden vil derfor ikke være i strid med planstatus for området og anleggs- og fortøyningsplassering kan dermed vurderes opp mot det ulike sektorregelverk i søknadsbehandlingen.



Figur 3. Plassering av anlegg innenfor flerbruksområde. Skravert blått område er areal satt av til kombinert formål, og blått område på nordsiden er areal satt av til naturområde.

Lokalitetsstatus – ytre miljø – resipient

Det er jevnlig foretatt B- og C-undersøkelser ved lokaliteten. B-undersøkelsene viser at lokaliteten får tilstand 2 (god) eller 3 (dårlig) ved maks belastning, men at bunnen under anlegget har en bra evne til rehabilitering og havner i tilstand 1 (meget god) igjen med gjeldende brakkleggingsregime. Dagens anlegg har en MTB på 2340 tonn, og består av 3 stk. 160-metringer, noe som betyr at en ved fullt utnyttet MTB har 780 tonn fisk per merd. Det nye anlegget vil bestå av en ramme med opptil 9 ringer, samtidig som MTB kun økes med 1560 tonn. Anleggets produksjon vil dermed spres over et mye større areal, og innebærer at anleggets produksjon per merd kan senkes til vel 430 tonn per merd ved behov.

Det er gjennomført en forundersøkelse ved lokaliteten i august 2021, i tillegg til at det vil gjennomføres en KU av den omsøkte endringen. Disse rapportene er ennå ikke klare, blant annet pga. stor pågang på oppgjøring av bunndyr hos miljøsekskapet, men vil ettersendes så snart de foreligger.

Det er tidligere gjennomført C-undersøkelser ved Kjeppvikholmen i 2004, 2015 og 2019. Undersøkelsen fra 2019 viste en at alle stasjonene havnet i tilstand 2 (god), og at det så ut til å være lite endring i miljøtilstanden i lokalitetsområdet sammenlignet med undersøkelsen fra 2015.


Som nevnt tidligere er det ikke snakk om en økning i tilførsler for fjorden som helhet ettersom Laksevika vil legges ned, og total MTB for Herdlefjorden fremdeles være 3900 tonn etter innvilget søknad.

Oppsummering:

Vi har, som eneste aktør i Herdlefjorden, i mange år driftet de to lokalitetene Laksevika og Kjeppvikholmen. De vedvarende utfordringene av å drifte innenfor et militært område gjør at vi ikke får fornyet anlegget ved Laksevika. Den beste måten å sikre vår drift i området på er derfor å slå sammen de to anleggene til ett større anlegg ved Kjeppvikholmen. "Nye Kjeppvikholmen" vil bestå av opptil 9 ringer i én rekke, med en MTB på 3900 tonn. Den totale MTB i Herdlefjorden vil dermed være uendret, og det økte anleggsarealet ved "Nye Kjeppvikholmen" gjør at den belastningen ved den nye lokaliteten blir bedre spredd for å minske fotavtrykket på havbunnen. Anlegget er plassert innenfor flebruksareal, inkludert akvakultur, og er etter Kommunal- og moderniseringsdepartementets vedtak av 26. juli 2021 ikke i strid med gjeldene arealplan for Alver kommune.

Vi håper på snarlig behandling, gi tilbakemelding om det er noe ytterligere dokumentasjon dere ønsker tilsendt.

Vennlig hilsen,

A handwritten signature in blue ink, reading "Øyvind Blom", written over a horizontal dotted line.

Øyvind Blom

Vedlegg:

1. Søknadskjema
2. Kvittering betalt gebyr
3. Strømmåling 2014
4. Vedtak kommunal- og moderniseringsdepartementet, 26. juli 2021
5. Sjøkart 1:50000
6. Kart med koordinatfestede hjørnepunkt og bunnfester
7. Oversikt over IK-system
8. Beredskapsplaner (sykdom, rømming og massedød)
9. Helseuttalelse siste to generasjoner Kjepevikholmen
10. B-undersøkelse 2021
11. C-undersøkelse 2019
12. Undervannstopografi