

# Planprogram

Regional plan for senterstruktur og  
berekraftige lokalsamfunn

# Innhald

|  |           |
|--|-----------|
| <b>1. Innleiing</b> .....  | <b>3</b>  |
| 1.1 Kva er dette dokumentet? .....                               | 4         |
| 1.2 Kvifor gjer vi dette? .....                                  | 4         |
| Utviklingsplan for Vestland- berekraftig samfunnsutvikling ..... | 4         |
| Overordna omsyn i planarbeidet .....                             | 5         |
| Ein plan for heile Vestland .....                                | 5         |
| 1.3 Kva ynskjer vi å oppnå? .....                                | 6         |
| <b>2. Plantema</b> .....   | <b>6</b>  |
| 2.1. Senterstruktur .....  | 7         |
| 2.2 Utbyggingsmønster og arealbruk .....                         | 8         |
| 2.3 Lokalisering av arbeidsplassar, tenester og tilbod .....     | 9         |
| 2.4 Utforming av omgjevnader .....                               | 10        |
| 2.5 Bustadpolitikk .....   | 11        |
| 2.6 Barn og ungdom – trivsel og tilhøyrse .....                  | 12        |
| <b>3. Planstruktur</b> .....                                     | <b>12</b> |
| 3.1 Kunnskapsgrunnlag og utviklingstrekk .....                   | 12        |
| 3.2 Målstruktur .....  | 13        |
| 3.3 Strategisk handlingsprogram .....                            | 13        |
| 3.4 Handlingsprogram og kopling til økonomiplan .....            | 14        |
| <b>4. Medverknad</b> .....                                       | <b>14</b> |
| <b>5. Framdriftsplan</b> .....                                   | <b>16</b> |
| <b>6. Organisering av planprosessen</b> .....                    | <b>16</b> |

|  |           |
|--|-----------|
| <b>7. Utgreiingsbehov</b> .....                | <b>18</b> |
| 7.1 Konsekvensutgreiing .....                  | 18        |
| <b>8. Rammer for planarbeidet</b> .....        | <b>19</b> |
| 8.1 Nasjonalt .....                            | 19        |
| 8.2 Regionalt.....                             | 20        |
| 8.2.1 Kopling til andre regionale planar. .... | 20        |

# 1. Innleiing

Vestlandet har sitt eige karakteristiske mønster av tett- og spreidd bygde strøk, byar, småbyar og bygder som er vakse fram gjennom historia. Hierarki og arbeidsdeling mellom ulike storleiker av tettstader og omland har alltid hatt stor betyding for regionen si utvikling og konkurransekraft, og for innbyggjarane sin tilgang til goder og tenester. Regional plan for senterstruktur og berekraftige lokalsamfunn skal gje retning og setje mål for utviklinga av dette mønsteret vidare, slik at det gagnar samfunnsutviklinga i den einskilde kommune og regionen som heilskap. Ny fylkes- og kommunestruktur og endra utfordringsbilete skaper behov for ei samordna og heilskapleg tilnærming til utvikling, lokalisering og kvalitet.

Lokalsamfunna er berebjelkane i ei berekraftig, regional utvikling av samfunnet. Dei er ramma rundt innbyggjarane og næringsdrivande sin kvardag og verksemd, og dei viktigaste arenaene for inkludering og samfunnsdeltaking. I lokalsamfunna møtes alle sektorar og forvaltningsnivå. Difor er dette den viktigaste arenaen for samordna, målretta innsats når det gjeld berekraftsarbeid og berekraftsmåla. Lokale myndigheiter sine oppgåver knyter seg til heile bredda i måla: veg, vatn og anna infrastruktur, folkehelse, miljø, klima, stadutvikling, oppvekst, opplæring, kultur, verdiskaping, inkludering, rettferd og demokrati – og ikkje minst samarbeid.

Regional plan for senterstruktur og berekraftige lokalsamfunn er ein arena for å diskutere og verte einige om korleis vi med samla innsats kan få dette til.

## 1.1 Kva er dette dokumentet?

Dette dokumentet er eit planprogram, ein "plan for planen". Plan og bygningslova stiller krav om at alle regionale planarbeid skal ha planprogram og at det skal leggest ut til høyring og offentleg ettersyn. Gjennom å gje innspel til planprogrammet kan innbyggjarar, kommunar, statlege organ og andre samfunnsaktørar vere med på å utvikle planen heilt frå byrjinga av.

(Fylkesutvalet vedtok å leggje planprogrammet på høyring i møte 21.06.2022 (oppdaterast ved vedtak).

### Eit planprogram skal gjere greie for følgjande punkt

- Føremålet med planarbeidet
- Planprosessen med fristar og deltaking
- Opplagg for medverknad
- Behov for utgreiingar
- Eventuelle alternativ som vert vurdert

## 1.2 Kvifor gjer vi dette?

### Utviklingsplan for Vestland- berekraftig samfunnsutvikling

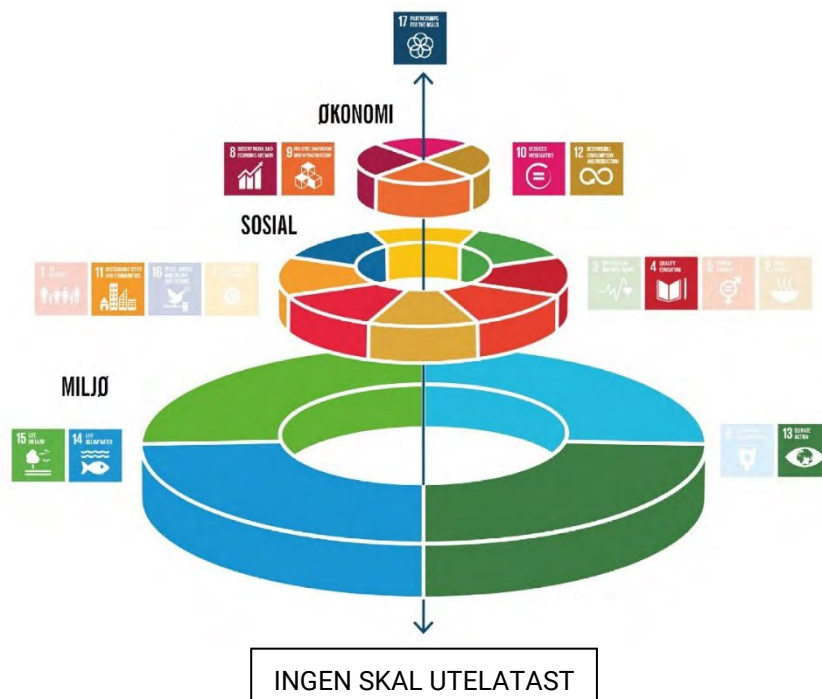
Fylkestinget har vedteke ei regional planstrategi for samfunnsutvikling i Vestland. Fylkeskommunen skal, som regional planmynde, utarbeide regionale planar for dei tema som er fastsett i planstrategien (utviklingsplan) (pbl. § 8-1).

#### I utviklingsplanen vert det peika på behov for ein ny regional plan for senterstruktur for Vestland

Ein ny regional plan for senterstruktur for Vestland er eit viktig strategisk verktøy for å legge til rette ein balansert vekst og helsefremjande lokalsamfunn i heile fylket. Planen skal samordne lokalisering av bustader, arbeidsplassar, tenester, service og handel. Eit viktig mål er å peike ut regionsenter som skal vere motor og drivkraft i sine omland, og bidra til verdiskaping og konkurransekraft, sterke bu- og arbeidsmarknader, og utjamning av sosial og økonomisk ulikskap. Ei tenleg arbeidsdeling mellom senter med ulik storleik og funksjon, vil bidra til ei berekraftig og konkurransedyktig samfunnsutvikling, og gjere det mogleg å drive næring og leve gode liv i heile fylket.

Utviklingsplanen har definert fire hovudmål for utvikling, planlegging og aktivitet i fylket. FN sine 17 berekraftsmål skal vere ein raud tråd i samfunnsutviklinga. Måla får fram korleis miljømessige, sosiale og økonomiske dimensjonar ved berekraft heng tett saman og påverkar kvarandre. Når ein set måla i samanheng kan det oppstå sterke synergieffektar. På den andre sida kan det oppstå interessekonfliktar. Planlegging er eit reiskap for å skape kunnskap om desse samhengane som grunnlag for fagleg avveging og politiske prioriteringar.

Regional plan for senterstruktur og berekraftige lokalsamfunn er tverrsektoriell, og femner om alle fire mål, alle 17 berekraftsmål, og prinsippet om at ingen skal utelatast er ei gjennomgåande akse i den regionale planen. Planen skal gje eit felles grunnlag for heilskapleg og samordna innsats frå alle sektorar og forvaltningsnivå og privat sektor. Dette er i tråd med berekraftsmål 11: berekraftige byar og lokalsamfunn, som er eit paraplymål for alle dei andre berekraftsmåla. Det viktigaste verktøyet er samarbeid og samskaping.



Figur 1 Måla i Utviklingsplan for Vestland og Vestland sin berekraftsmodell synleggjer at miljømessig berekraft er eit premiss for sosial berekraft, som igjen er eit premiss for økonomisk berekraft. Fylkestinget har prioritert 10 berekraftsmål i den politiske perioden frå 2019 til 2023: 4, 8, 9, 10, 11, 12, 13, 14, 15.

## Overordna omsyn

Regional plan skal femne om dei tre berekraftsdimensjonane sosial, miljømessig og økonomisk berekraft. Overordna omsyn i planlegginga skal inkludera i alle plantema, og skal liggja som premiss for korleis vi arbeider med planen. Livskvalitet, inkludering, velferd og like moglegheiter, folkehelse, klima og miljø, økosystem og biologisk mangfald er slike omsyn, og dei er derfor ikkje eigne plantema. Denne planen skal samhandle med andre planar, og har eit særskilt ansvar for at dei ulike regionale planane vert sett i samheng gjennom utvikling av lokalsamfunna.

## Ein plan for heile Vestland

Kommunane i Vestland har ulike fortrinn og utfordringar. Den regionale planen skal bidra til å skape kunnskap om desse forskjellane og støtte opp under utvikling i alle delar av fylket. Vestland fylke har vore gjennom ei regionreform og ei kommunereform, som gjer at rammer og føresetnadar for utvikling er endra. I tillegg vert også Vestland påverka av globale megatrendar. Dette gjer endra utfordrings- og moglegheitsbilete. Den beste strategien for å møte dette på er å byggje vidare på lokale fortrinn og moglegheiter.

Vestland er i hovudsak eit spreidd bygd fylke der mange innbyggjarar og næringsliv har lang reisetid til viktige tilbod og tenester, og der sentrale funksjonar i hovudsak er lokalisert i svært små tettstader og bygdebyar. Vi er eit utprega bygdebyfylke med ein fåtal småbyar og ein storbyregion-Bergensområdet. Kommunane har ujamn folketals- og næringsutvikling, og det skjer ei sentralisering av folk, kompetanse og investeringar mot dei største og mest sentrale stadene. I nokre delar av fylket gjer dette vekst i folketal og tilbod, og demografien er balansert mellom aldersgrupper og kjønn. Vekst

gjev kraft og innovasjon, men kan òg gi utfordringar med å halde takten i å oppgradere infrastruktur og sikre kvalitet i dei fysiske omgjevnadene. Andre stader minkar folketal og tilbod. Mangel på vekst kan føre til utfordringar knytt til kompetanse, demografi, og endra teneste- og bustadbehov. Men, det kan og gje nye moglegheiter og nyskaping. Denne planen skal gje retning, koordinere og inspirere til berekraftig utvikling i kommunar både med og utan vekst -for lokalsamfunn i alle målestokkar, i alle delar av fylket.

Bergen har ei særleg rolle som fylkessenter, med spesialiserte tilbod til heile regionen. Senterstruktur og mål for utviklinga er fastsett gjennom vedteken regional areal og transportplan for Bergensområdet. Eit sentralt mål er nullvekst i personbiltransporten. Denne planen er vidareført i utviklingsplanen.

## 1.3 Kva ynskjer vi å oppnå?

Med utgangspunkt i den eksisterande regionsenterstrukturen i Vestland skal planarbeidet avklare ein langsiktig regional senterstruktur som gir føreseielege rammer og felles grunnlag for avgjerder om lokalisering, investering og prioritert innsats. Konkret betyr dette å peike ut tettstadar som skal vere regionsenter og som skal fylle behovet for viktige tilbod til innbyggjarane innanfor eit større omland enn ein kommune. Omlanda skapar på si side marknad til funksjonane i senteret. Planen skal peike ut ein regional senterstruktur som kan gi grunnlag for berekraftig utvikling og gjere det mogleg å drive næring og leve gode liv i heile fylket. Den skal bidra til å samordne lokalisering av bustader, arbeidsplassar, offentlege tenester og handel med service og varer, utvikling av transport og kollektivknutepunkt og bidra til kvalitet i dei bygde omgjevnadane våre. Senterstruktur og utbyggingsmønster bidreg til berekraftig arealbruk, reduksjon av klimagassutslepp og trygge og robuste samfunn. Born og unge er framtida, og å fremje trivsel og tilhøyrse for denne gruppa i tettstadane våre er vesentleg for berekrafta i regionane og i fylket.

Den regionale planen skal samordne og styrke heilskapen i senterstrukturen som utgangspunkt for framtidig statleg, regional og kommunal politikk i Vestland.

Kommunane kan etter behov etablere ein meir finmaska struktur som fyller lokale behov innanfor eit mindre omland i si planlegging.

## 2. Plantema

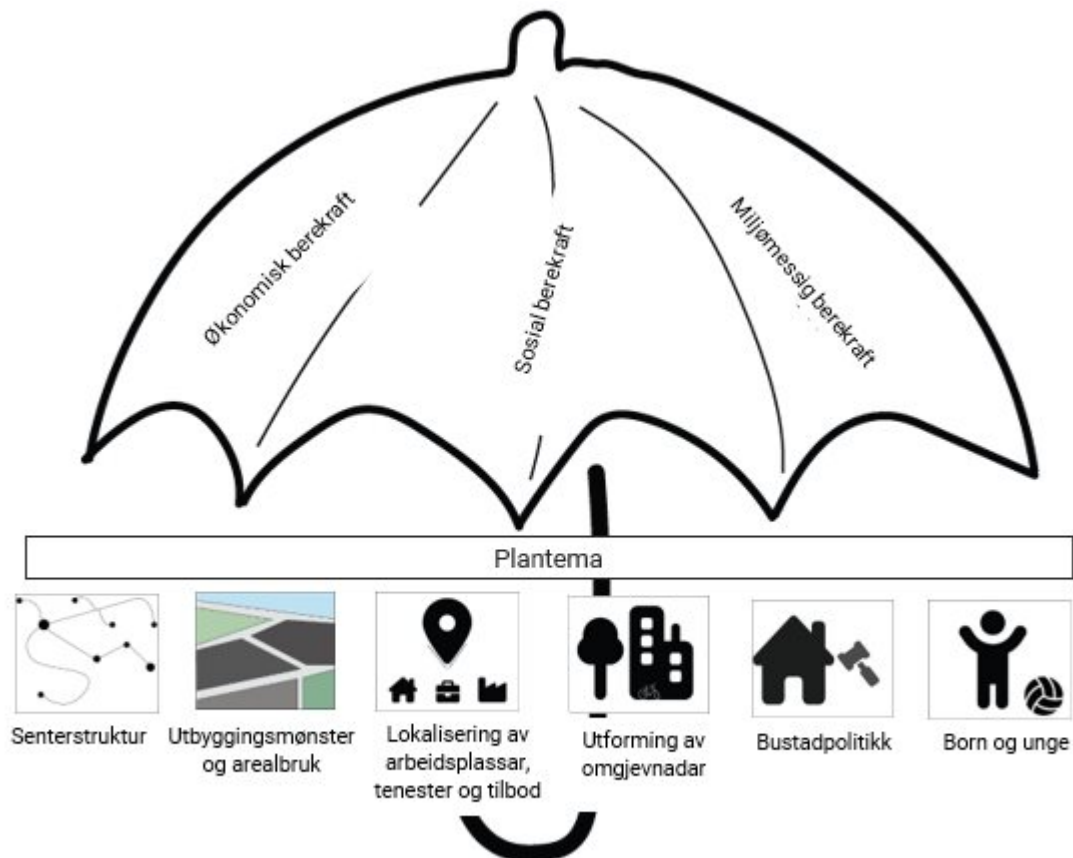
Plantema er område som vi skal prioritere brei innsats mot dei neste 12 åra. Det er difor viktig at temaa er overordna, sektoroverskridande og relevante for heile planperioden samstundes som dei kan operasjonaliserast i konkret handling og utforming av tiltak dei neste åra.

Det er peika ut seks breie og tverrsektorielle innsatsområde som plantema. Desse er foreslått med grunnlag i mål og strategiar i utviklingsplanen, kunnskap som er henta frå utfordringsnotat til utviklingsplanen, erfaringar frå kommunane sin bruk og måloppnåing i gjeldande planar, inkludert ønskje til fokusområde i ny plan, samhandlingsmøte med ulike fagområde i fylkeskommunen og med Statsforvaltar og Vegvesenet.

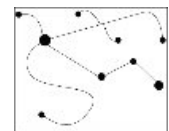


Planarbeidet skal ta føre seg målkonfliktar og synergieffektar på tvers av plantema. Planprogrammet føreslår følgjande føremål og plantema ved utarbeiding av planen.

Føremålet med planen er å peike ut ein regional senterstruktur som legg til rette for ei balansert utvikling og berekraftige lokalsamfunn i heile fylket.



## 2.1. Senterstruktur



Eit regionsenter er ein tettstad i ein bu- og arbeidsmarknad region (BA), som gjennom regional plan vert peika ut som eit knutepunkt for viktige funksjonar og tenester for eit større omland ut over ein kommune. Regionsenter kan variere mykje i storleik (1.000- om lag 30.000), i høve kva roller og funksjonar dei har, og når det gjeld omlandet si utstrekning. Eit regionsenter kan tilby fleire og meir spesialiserte tenester, enn eit meir lokalt senter for ein kommune eller del av kommune.

Dei gjeldande planane for dei to tidlegare fylka; tettstadstrategi for Sogn og Fjordane og regional plan for attraktive senter i Hordaland definerer dagens regionsenter; i Hordaland: Knarvik, Vossevangen, Straume, Kleppestø, Osøyro, Norheimsund, Odda sentrum, Leirvik, Husnes, Indre Arna

I Sogn og Fjordane: Førde, Florø, Sogndal, Måløy (1/4) , Nordfjord (1/4) , Stryn (1/4), Sandane (1/4), Bu-, arbeids- og servicesenter (BAS): Øvre Årdal, Høyanger, Dale

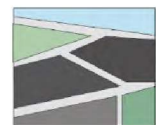
Sterke og attraktive regionsenter kan verke som motorar i regionane og gjer det mogleg å arbeide og bu i alle deler av fylket, og viktig i ein strategi for å motverke negative effektar av sentralisering. Dei stimulerer til verdiskaping og konkurransekraft. I regionsentra skal det finnast spesialiserte offentlege tenester, handel med varer, tenester og service som innbyggjarane ikkje treng til dagen. Sentera er knutepunkt i kollektivnettet og er viktige for kulturtilbod. I omlandet bur mange av innbyggjarane, og det er viktige område for landbruk, reiselivsnæring og industri. Grunnleggjande kommunale tenester og lokale handelstilbod skal lokalisert nær der folk bur. På denne måten er regionsentera og omland gjensidig avhengig av kvarandre og styrkar kvarandre si utvikling og funksjon. Dette fordrar eit godt samarbeidsklima mellom senter og omlandskommunane, og at samarbeidet er basert på likeverd mellom kommunar uavhengig av storleik og sentralitet.

Ein står overfor fleire utviklingstrekk knytt til teknologiutvikling og infrastrukturbygging som påverkar jobbmoglegheiter, handel og tenester si rekkevidde og fysiske lokalisering. Dette vil påverke arbeids- og bustadmønster og etablerte senterstrukturar. Det kan og påverke arbeidsdelinga mellom senter. Pandemien og utviklinga innanfor IKT har opna moglegheiter for å kunne bu i større avstand frå jobben innanfor ein del yrker. Fleire nyttar sekundærbustaden meir, og kan jobbe frå den inn mot kontorlokaliteten, og dette kan ha tyding for BA regionane særskilt for dei meir spreidd bygde delane av fylket.

#### **Planarbeidet skal gjere greie for**

I vedteken senterstrukturplan for Hordaland og strategi for Sogn og fjordane var senterstrukturen definert på ulike måtar. Ny regional plan for Vestland skal fastsetje ein heilskapleg og samordna senterstruktur som grunnlag for framtidig utvikling. Strukturen skal ta omsyn til at det er ulike føresetnader for utvikling i ulike delar av fylket og peike ut effektive verkemiddel for alle stader i Vestland.

## 2.2 Utbyggingsmønster og arealbruk



*Fylkestinget har vedteke at det skal utarbeidast ein regional plan for arealbruk, så det er ikkje eit hovudtema i dette planarbeidet. I dette planarbeidet skal vi sjå på korleis utbyggingsmønster og transportsystem heng saman og må samordnast for å oppnå effektive løysingar. Vi skal og utforske korleis transport- og utbyggingsbehovet kan avgrensast, og at vert lagt til rette for klima- og miljøvennlege utbyggings- og transportformer. Klimaomstilling og utvikling mot lågutsleppsamfunnet er gjennomgåande tema som skal vere premissgjevande for utviklinga i Vestland. Omsynet til naturmangfald og jordvern skal vektleggast i alle plan- og avgjerdsprosessar. Nasjonale mål for jordvern er forsterka.*

Eit utbyggingsmønster sett i samanheng med fortetting, transformasjon, ombruk og sambruk av areal, bygg og transportsystem, er verkemiddel for å oppnå målsettingar om meir kollektiv transport, gåing og sykkel. Dette igjen bygger opp under mål om redusert bilbruk, redusert utslepp av klimagassar, meir effektiv arealutnytting, unngå tap av naturmangfald og trygge og robuste samfunn. Arealbruk og -gjenbruk versus biomangfald og arealknappheit i høve utbyggingsmønster er fokusområde i



planarbeidet. Kva det betyr av moglegheiter og utfordringar og korleis vi riggar strukturar og fokusområde vil vi drøfte i planarbeidet.

Sentrum er den mest sentrale delen av byen eller tettstaden. Sentrum er eit konsentrert og avgrensa område med ei gangbar kjerne.

#### **Planarbeidet skal gjere greie for**

I planarbeidet vil vi sjå på prinsipp for arealbruk. Prinsipp som «innanfrå og ut» utbygging: Vi skal fortette i allereie bygde område før vi bygger ned nye og mindre sentrale område. Dette prinsippet gjeld i ulike målestokkar, frå den største byen vår til dei små grendesentra. Prinsipp for å hente ut potensialet i eksisterande infrastruktur og prinsipp for sentrumsavgrensing vil bli drøfta i planarbeidet.

I planprosessen skal ein vurdere å utarbeide differensierte retningslinjer og prinsipp for utbyggingsmønster i ulike deler av fylket. Planarbeidet skal sjå på korleis avgrense negative effektar av arealkrevjande utbygging.

## 2.3 Lokalisering av arbeidsplassar, tenester og tilbod



*Kvar ein lokaliserer ulike funksjonar og tilbod påverkar både transportbehov, klimautslepp, tilgang og næringsutvikling. Mangfald i arbeidsplassar, bustadar, kultur-, vare-, service- og tenestetilbod gir robustheit og attraktivitet. Å samla publikumsretta funksjonar, som handel, offentlege og private arbeidsplassar, tenester og bustader skapar levande sentrum og støtter opp under miljøvenleg transport.*

Rett aktivitet på rett stad er eit grunnleggande prinsipp for lokalisering. Publikums- og arbeidsplassintensive tilbod bør ligge sentralt. Sjølv i mindre stadar med avgrensa tilbod vil det vere føremålstenleg å samlokalisera for å skapa meir liv, eit «sentrumsmiljø» og mogelegheiter for å gå og sykle mellom dei.

Utviklinga kan bli forsterka av ei sterkare 'grøn bølge', auka digitalisering, erfaringar frå pandemien og nye arbeidsmetodar der IKT og kompetanseintensive arbeidsplassar i større grad kan koplast frå storbyregionane som bu- og arbeidsstad.

I Vestland med store geografiske avstandar kan digitale løysingar vere med på å oppretthalde tilfredsstillande tenestetilbod i heile fylket. Det kan òg bidra til moglegheiter for å jobbe i distriktet (heimekontor) inn mot meir sentralt lokaliserte hovudkontor. Dette kan bety nye føresetnader og moglegheiter for regionane og regionsentera i Vestland. Når vi snakkar om balansert utvikling og vekst kan IKT spele ei viktig rolle, føresett at vi legg til rette for det.

### **Planarbeidet skal gjere greie for**

Planarbeidet skal sjå på kva funksjonar og tenester eit regionsenter bør tilby, og kvar det bør lokaliserast.

Planarbeidet skal vurdere korleis fylkeskommunen bør koordinere sine innsatsområde geografisk for å stø opp om utvikling av sentra. Planen bør og ta sikte på å definere statlege og kommunale ansvarsområde / funksjonar som bør lokaliserast tilsvarande, dimensjonert i høve til senterstatus.

Planarbeidet vil sjå nærare på prinsipp og retningslinjer for lokalisering av knutepunktsfunksjonar for kollektivtransport.

Gjeldande planar inkluderer føresegner for handel i dei to tidlegare fylka. Planarbeidet vidare vil avklare ev. planføresegn, retningslinjer eller prinsipp for lokalisering av handel, og evt. andre publikumsretta funksjonar og tenester.

## **2.4 Utforming av omgjevnader**



*Arkitektur og formgjeving er viktige verkemiddel for å nå klima og miljømessige mål, støtte opp under folkehelseutvikling og sosial berekraft, og bidra positivt til økonomiske utviklingsmål. Planlegging er det viktigaste verktøyet. Regionale og kommunale planar skal setje mål for den fysiske utviklinga. Estetisk utforming av omgjevnadene er løfta fram i plan og bygningslova sin føremålsparagraf, i tillegg til omsynet til barn og unges oppvekstvilkår, universell utforming og kvalitetar ved bustader. Arkitektur og formgjeving er nøkketreiskap i plan og byggesak.*

Kvalitet i bygde omgjevnader handlar om å styrke stadtilhørsle- og stoltheit gjennom å spele på lag med identitetsberarar i natur- og kulturarven, styrke biologisk mangfald, og å integrere blågrøne strukturer, god landbruksjord, hagar og parkar i byggestrukturen. Det handlar om å redusere klimagassutslepp og skape klimarobuste lokalsamfunn. Vidare omfattar det energieffektivisering og sirkulerøkonomi i bygg og anlegg og sikre økonomisk drivverdige bygde omgjevnader gjennom naturbaserte og lokalt tilpassa løysingar. Det handlar til sist om å stimulere til levande sentrumsområde og nabolag med sosialt samspel, leik og fysisk aktivitet, gjennom å forme trygge, inspirerande og tilgjengelege offentlege rom og ferdselsårer. I Vestland skal omgjevnadene vere trygge, inkluderande, opplevingsrike og estetiske. Eit mangfald av møteplassar, handel og tenester, kultur,- og fritidsaktivitetar skal styrke tilhørsle og deltaking i lokalsamfunnet og motverke utanforskap og einsemd.

Kvalitet i bygde omgjevnader er eit tverrfagleg tema som grip inn i alle sektorar og forvaltningsnivå sine arbeidsområde og arbeidsmåtar. Den regionale planen skal setje ein felles ambisjon om å satse på høg kvalitet i bygde omgjevnader i Vestland, som grunnlag for ei berekraftig samfunnsutvikling.

### **Planarbeidet skal gjere greie for**

Planen skal avklare overordna prinsipp og generelle retningslinjer som grunnlag for politiske avvegingar og prioriteringar som sikrar kvalitet i utforming av omgjevnadane våre. Planen skal løfte fram verkemiddel og viktige innsatsområde og legge eit grunnlag for å etablere samarbeid og partnerskap for ønska resultat.

Regional plan for senterstruktur og berekraftige lokalsamfunn skal løfte fram viktige utfordringar og verkemiddel for å sikre kvalitet i bygde omgjevnader i by og bygd i Vestland, for innbyggjarar, næringsliv og regionen som heilskap.

## **2.5 Bustadpolitikk**

*Vestland har 635 000 innbyggjarar, som utgjer 11,5 % av totalt tal innbyggjarar i Noreg. Utviklinga peikar no i retning av auka utfordringar med redusert innvandring og fallande fødselstal, og at det er ei aldrande befolkning som for ein stor del stabiliserar folketalet. Auka del eldre i store delar av fylket gir endra føresetnader og behov for omsorgs-tenester, bu-tilbod og funksjonar i sentrum. Vi vil sjå på korleis bustadmassen svarar til behovet.*

Lokalisering, utforming av nærmiljø, bustader til eige eller leige tilpassa behovet og variasjon i bu-tilbodet er med på å auke attraktiviteten og den sosiale berekrafta til ein stad. Bu- og nærmiljø med grøne inkluderande, universelt tilgjengelege uterom, der alle føler trygghet og tilhørsel. Auka variasjonen i buformer, bustadtypar, -storleik og -pris. Eit planstyrt bustad-tilbod for å kunne styre utviklinga i ønska retning og planlegge for sosial variasjon er viktig men utfordrande, og ikkje minst ulik i ulike delar av fylket. I sentrale delar er marknaden stor og utbyggjarinteressene tunge. Utfordringar kan vere fortetting med kvalitet, og prisutvikling som imøtekjem ulike grupper av befolkninga sine moglegheiter til å kjøpa seg ein bustad. I mindre sentrale delar av fylket er utfordringar knytt til liten marknad, utbyggjarinteresser med tydelege krav til lokalisering og type bustad om det skal vere interessant å byggje («alle ønskjer einebustad»). Ulike og varierte bustadbehov og prisnivå vil òg her vere utfordrande å styre.

### **Planarbeidet skal gjere greie for**

I planarbeidet vil vi sjå på det marknadsstyrte bustadsegmentet, og kva den offentlege bustadpolitikken skal vere framover. Planarbeidet vil sjå nærare på korleis kommunar kan stimulere til auka bustadbygging tilpassa behov, varierte bustadtypar, -storleik og -pris, m.a. gjennom samarbeid med næringsliv og Husbanken.



## 2.6 Barn og ungdom – trivsel og tilhørrel



*Det er ei utfordring for regionen at unge i for stor grad flyttar frå heimlassen utan å kjenne til arbeidsmarknaden og moglegheitene i lokalmiljøet. Fråfall i idretten er aukande, og unge har låg valdeltaking. Det er ein viktig ressurs for kommunen at ungdommen trivst. Det er behov for å styrke den lokale tilhøyra til ungdom, for å auke trivsel og vilje til å satse i lokalsamfunnet. Satsing på ungdomskultur, og tilgang til utdanning og bustad, er viktig.*

Dei unge flyttar i dag i alt for stor grad ut av mange kommunar, kanskje utan å vere klar over moglegheitene i lokalmiljøet. Gjennom stor grad av samspel mellom skule og arbeidsliv frå, barnehage til høgare utdanning, kan ein kanskje dempe noko av utflyttinga av ungdom.

Det trengs gode og tilbod, både på skulen og i fritida. Dei minst aktive er den viktigaste målgruppa. For hybelbuarar er det ekstra viktig med gode møteplassar. Små kommunar kan ha gode aktivitetstilbod og møteplassar, men i spreidd bygde område er transport ei utfordring. Men, det er også varsellamper som lyser. Graden av trivsel i nærmiljøet er lågast blant ungdom. Rapportert einsemd er størst i denne gruppa. Jentene rapporterer om aukande psykiske utfordringar. Fråfallet i idretten og andre kulturaktivitetar er aukande i ungdomstida.

Sentrum og offentlege rom i sentrum skal vere gode stadar å opphalde seg for barn og unge.

### **Planarbeidet skal gjere greie for**

Regional plan for senterstruktur og berekraftige lokalsamfunn skal løfte fram viktige utfordringar og verkemiddel for å stimulere og legge til rette for at born og unge kjenner tilhørrel og trivast i lokalsamfunna i Vestland.

## 3. Planstruktur

### 3.1 Kunnskapsgrunnlag og utviklingstrekk

I samband med planarbeidet skal det utarbeidast eit kunnskapsgrunnlag. Kunnskapsgrunnlaget skal kort omtale status og vise utviklingstrekk innan prioriterte plantema, og danne grunnlaget for det vidare arbeidet. Kunnskapsgrunnlaget vert gjort tilgjengeleg på Vestland fylkeskommune si heimeside og kan oppdaterast når ny kunnskap kjem til. Dette gir og moglegheit til å samanstillе kunnskap over tid og sjå utviklinga framover. Det vert fyrst prioritert fylkesdekkande kunnskap, men der dette kan

brytast ned på kommune eller regionsnivå vil det bli gjort. På denne måten vil dette kunne vere eit grunnlag for kommunane ved utarbeiding av kommunale planar.

Det er gjennomført ei evaluering av gjeldande plan og strategi i kommunane. Inkludert i dette arbeidet er og kartlegging av forventningar til ny plan, struktur og innhald. Kartleggingane er nytta i arbeidet med planprogram. Det er gjennomført ei digital spørjeundersøking blant tilsette i alle avdelingar i fylkeskommunen, med spørsmål om erfaringar med gjeldande planverk og forventningar til ny plan. I tillegg er det halde samhandlingsmøte med interne avdelingar og seksjonar i fylkeskommunen, med medverknadsråde og med statlege etatar. Tema for samhandlingsmøta var òg erfaringar med gjeldande, og forventningar til ny regional plan. Dette grunnlaget er og inkludert i utarbeidinga av planprogram. Det er vidare gjort ei kartlegging i avdelingane i fylkeskommunen av planar, strategiar og handlingsplanar med grensesnitt til denne planen. Dette for å sikre samordning mellom planverktøya i ulike sektorar i fylkeskommunen.

Det vil bli utarbeidd eit utfordringsnotat som skal få fram kva utviklingstrendar som påverkar oss framover og som kan gje utfordringar og moglegheiter. Notatet skal gi eit fagleg grunnlag for å drøfte regional senterstruktur, korleis få til balansert utvikling i heile fylket og kva eit regionsenter bør innehalde av tilbod og «plikter» for omlandet. Notatet skal vurdere om ulike delar av fylket sine styrker og utfordringar gir grunnlag for ein differensiert regionsenterstruktur og lokaliseringpolitikk i Vestland fylke.

## 3.2 Målstruktur

Det vil bli utarbeidd eit hovudmål som skal gjelde for heile planen. For kvart plantema vil det bli utarbeidd overordna temamål, med tilhøyrande strategiar. Måla skal bygge opp under dei overordna måla i Utviklingsplanen

## 3.3 Strategisk handlingsprogram

I spørjeundersøkinga til kommunane kom det fram ønske om samskapingsarenaer, metodar og prosessar for å tileigne seg erfaringar, kunnskap og diskutere løysingar på utvikling av stadar av ulik storleik, og med ulike føresetnader og utfordringar

Kunnskap, metodar, eksempel, og andre verktøy for utvikling av små og store senter i fylket vert tema i handlingsprogrammet. Vi vil vidareutvikle eksisterande verktøy som t.d. handelsanalyse, stadanalyse, og sjå på nye som t.d. sentrumsrekneskap, webinar for deling av kunnskap og erfaringar, m.m. Det er eit mål at desse verktøya og kunnskapen skal utviklast og oppdaterast fortløpande og gjerast tilgjengeleg for kommunane på føremålstenleg vis, fortrinnsvis digitalt.

Handlingsprogrammet vil vere eit viktig verktøy for gjennomføring av planen, og føreset plassering av ansvar, god kopling til økonomiplanarbeidet og tett oppfølging.



## 3.4 Handlingsprogram og kopling til økonomiplan

Alle regionale planar skal etter lova ha eit handlingsprogram som gir ein heilskapleg ramme for korleis planen skal gjennomførast. Eit handlingsprogram kan innehalde strategiske satsingar og tiltak som både fylkeskommunen og eksterne aktørar har ansvar for.

For å kunne vurdere måloppnåing er det ønskeleg med gode måtar å måle utviklinga på over tid. Her vil det vere aktuelt å bygge vidare på indikatorar nytta i oppfølging av utviklingsplanen.

Handlingsprogrammet vil innehalde ein overordna og strategisk del, nemnt under pkt. 3.3., som gjer greie for prioriterte innsatsområde, og i dette må det bli utvikla prinsipp for prioritering av tiltak. I prioriteringa av tiltak må ein vurdere både kostnad og nytte, og eventuelle effektar på andre samfunnsområde. Basert på dette skal handlingsprogrammet også ha ein konkret tiltaksdel som vil bli lagt til grunn for årlege budsjettprosessar. Ein skal årleg vurdere behovet for revisjon av handlingsprogrammet, ut ifrå vurderingar av måloppnåing, effekt av og erfaringar med tiltaka.

## 4. Medverknad

Det er naudsynt å jobbe godt med medverknad både internt og eksternt. Arrangementa og aktiviteten vil bli tilpassa ulike grupper i høve ulike føresetnader for reell medverknad. Planprosessen skal inkludere arenaer og metodar for samskaping mellom ulike aktørar som ønskjer og bør involverast i arbeidet.

Detaljert skildring av planlagt aktivitet vert publisert på planen si nettside, i kalender, og sosiale medium. Særskilde grupper vil få invitasjon. Kven som vert invitert særskilt vil bli avgjort med bakgrunn i interessentanalyser som vert gjennomført som del av prosessen.

Fylkeskommunen har ansvar for legge til rette for ein god medverknadsprosess. Medverknad i planlegging (pbl. § 5-1) er viktig for å sikre forankring, oppnå ei felles forståing for kunnskapsgrunnlaget og utfordringane på breiast mogeleg måte, samt at ein i fellesskap kan einast om både utfordringane og løysingane. Ein regional plan for berekraftige regionsenter og levande lokalsamfunn vil krevje ein brei medverknadsprosess, som sikrar at flest mogeleg har høve til å komme med innspel, og at desse vert vurdert og eventuelt innarbeidd i planen.

Dei vi spesielt ynskjer å invitere i arbeidet er:

- Regionråda og kommunane. Kommunane er planmynde og avgjerande for å setje tiltak ut i live. Ein regional plan, samt planprosessen, vil kunne vere nyttig for kommunar som også utarbeider kommunale samfunns- og arealplanar. Deira deltaking vil auke lokal forankring og legge til rette for lokal innsats, samt sikre lokal tilpassing av tiltak. Dette kan vi mellom anna gjere gjennom å styrke og vidareføre etablerte nettverket mellom fylkeskommunen og kommunar som utarbeidar kommunale planar.
- Næringslivet - sit på mange av løysingane og verktøya, og har ei viktig rolle i å utvikla lokalsamfunna våre.

- Born- og unge og andre sårbare grupper som gjerne treng særskilt tilrettelegging å kunne delta i prosessen
- Eldrerådet, rådet for menneske med nedsett funksjonsevne og ungdomsrådet
- Nytte etablerte partnerskap og nettverk – for å vidareutvikle gode samarbeid og partnerskap.
- Landbruksorganisasjonar
- Statsforvaltaren i Vestland
- Forskings- og høgskule/universitetsmiljøet i regionen – styrke og vidareføre det gode samarbeidet og auke kunnskapsnivået.
- Kulturorganisasjonar og -institusjonar
- Sivilsamfunnet- frivilligheit, lag og organisasjonar (ikkje berre lokale). Lokale organisasjonar – mykje viktig arbeid skjer gjennom lokal aktivitet
- Innbyggjarane - då det er dei vi planlegg for
- Veg- og mobilitetsaktørar
- Grunneigar interesser i sentrumsområde
- Husbanken

Dei fylkeskommunale råda er informert om at planarbeidet har starta opp, gjennom eiga orienteringssak.

Fylkesutvalet som prosessorgan for planarbeidet har også drøfta og gjort avklaringar knytt til planbestillinga frå Utviklingsplanen (PS 32/2022). Innspela og ordskiftet gav politiske styringssignalar i arbeidet vidare.

Vi vil prioritere både intern og ekstern medverknad og samarbeid i ulike fasar av planprosessen.

Vi vil informere om framdrift og kvar vi er i planprosessen gjennom [nettsida til planen](#), der vil vi også publisere ulike arrangement. I tillegg vil vi sende ut invitasjonar, og invitere gjennom annonser i sosiale medium. Dette for at det skal komme tydeleg fram når vi inviterer til medverknad, kven vi ynskjer deltek, og kva vi ynskjer innspel på.

Av aktivitetar vi ser for oss å gjennomføre er:

- Fysiske og digitale workshops
- Webinar, temabaserte
- Innspelsmøte/dialogmøte med regionråda, og kommunar som ikkje er med i regionråd
- Innspelsmøte/dialogmøte med næringslivet
- Digitale spørjeundersøkingar og digitale innspel
- Regionalt planforum
- Opplagg særskilt retta mot born og unge

# 5. Framdriftsplan

| MAR 22   | APR 22  | MAI 22  | JUNI 22  | JULI 22  | AUG 22   | SEPT 22  | OKT 22  |
|--|---|---|--|--|--|--|---|
| <ul style="list-style-type: none"> <li>FU 9.mars: Oppstart</li> <li>Orientering i dei tre råda</li> <li>Kunnskaps innhenting</li> <li>Samhandlings møte med interne avd. og eksterne etatar</li> </ul> | <ul style="list-style-type: none"> <li>Arbeid med skisse til planprosess</li> <li>planprogram</li> <li>Konkurransegrunnlag</li> <li>Evaluering av eksisterande planar slutføring</li> </ul> | <ul style="list-style-type: none"> <li>Utarbeide planprogram</li> <li>Medverknad</li> <li>Skrivefrist utkast til planprogram (PP) 31.mai</li> </ul> | <ul style="list-style-type: none"> <li>Utarbeide planprogram</li> <li>Medverknad</li> <li>I FU til drøfting og utlegging 21. juni</li> <li>Høyring PP frå slutten av juni</li> </ul> | Sommer-ferie   | <ul style="list-style-type: none"> <li>Arbeid med innkomne merknader</li> <li>Planforum (ev. anna intern prosess på utkast til planprogram)</li> </ul> | <ul style="list-style-type: none"> <li>Høyring PP (til ca. 10/9)</li> <li>Merknadsnotat</li> <li>Innarbeiding av merknader i PP</li> </ul> | <ul style="list-style-type: none"> <li>Merknadsnotat</li> <li>Innarbeiding av merknader i PP</li> <li>Vedtak PP 18/10 (skrivefrist 27/9)</li> </ul>                     |
| NOV 22   | DES 22  | JAN 23  | FEBR 23  | MARS 23  | APRIL 23   | MAI 23   | JUNI 23   |
| <ul style="list-style-type: none"> <li>Utgreiingar og Kunnskapsgrunnlag</li> <li>Utarb. plan og handlingsprogram</li> <li>Medverknad</li> <li>Prosess i FU og dei politiske råda</li> </ul>            | <ul style="list-style-type: none"> <li>Utgreiingar og Kunnskapsgrunnlag</li> <li>Utarb. plan og handlingsprogram</li> <li>Medverknad</li> </ul>   | <ul style="list-style-type: none"> <li>Utgreiingar og Kunnskapsgrunnlag</li> <li>Utarb. plan og handlingsprogram</li> <li>Medverknad</li> </ul>     | <ul style="list-style-type: none"> <li>Alternativvurderingar</li> <li>Utarb. plan og handlingsprogram</li> <li>Medverknad</li> </ul>   | <ul style="list-style-type: none"> <li>Høyring og off. ettersyn (frå tidleg i mars)</li> </ul> | <ul style="list-style-type: none"> <li>Høyring og off. ettersyn (til slutten av april)</li> </ul>  | <ul style="list-style-type: none"> <li>Merknadsnotat</li> <li>Arbeid med plan &amp; handlingsprogram</li> </ul>                            | <ul style="list-style-type: none"> <li>Vedtak av plan &amp; handlingsprogram (skrivefrist ca 1/6)</li> <li>Orientering om vedtak</li> </ul> <p>PLAN FOR OPPFØLGING!</p> |

Etter vedtak av planprogram startar arbeidet med sjølve planutforminga. Denne delen inkluderer utarbeiding av kunnskapsgrunnlag, medverknads- og samskapingsprosessar, samt utarbeiding av høyringsutkastet til planen. Høyringsperioden vil så langt som råd bli tilpassa regional og kommunale møtekalendrar. Fylkestinget skal etter planen vedta planen i juni 2023.

# 6. Organisering av planprosessen

Vi vil skape samarbeidsarenaer både på politisk og administrativt nivå, for å sikre at den ferdige planen undervegs i prosessen har blitt godt kjent, godt forankra og klar for å bli sett ut i live. Fylkesdirektøren vil arbeide vidare med etablering av samarbeids- og arbeidsgruppene, slik at dei er etablerte og klar til å starte arbeidet etter vedtak av planprogrammet. Eventuelle justeringar basert på høyringsinnspel vil bli gjennomført. Organisering av det vidare planarbeidet har vi skissert slik:

| Grupper og organ   |  |
|--|--|
| Vedtaksorgan   | Fylkestinget (FT)  |
| Politisk styringsgruppe og prosessorgan (vedtaksmilde på planprogrammet) | Fylkesutvalet (FU)   |
| Prosjektansvarleg/prosjekteigar  | Fylkesdirektør   |
| Prosjektleiari   | Seksjonsleiari   |
| Intern forankring  | FRM toppleiargruppe  |
| Regional samarbeidsgruppe (ekstern referansegruppe)                      | Statsforvaltaren i Vestland, SVV, KS, forskings- og kompetansmiljø, representantar frå kommune og næringsliv |
| Interne referansegrupper   | Fagavdelingar i FK, nettverk for regional plan, nettverk for stadutvikling                                   |
| Plansekretariat  | Koordinerande og gjennomførande faggruppe  |
| Arbeidsgrupper   | Grupper med ansvar for ulike plantema  |

Det vert føreslått å etablere ei ekstern administrativ referansegruppe for planarbeidet. Denne vil fungere som diskusjons- og forankringsgruppe, og som ressurs i utarbeiding av planen. I tillegg vert eksisterande arenaer for samhandling på tvers av fagområde i fylkeskommunen nytta som referansegrupper. Arbeidsgrupper med ansvar for ulike plantema vert oppretta etter vedtak av planprogrammet.

Etter vedtak av planen vil desse gruppene kunne vidareførast som samarbeidsorgan for oppfølging av planen, og vere arenaer for arbeidet i regionen og oppfølging av vedtekne mål og tiltak.

# 7. Utgreiingsbehov

Under syner vi kort noko av det aktuelle kunnskapsgrunnlaget for det vidare arbeidet, og førebelse identifiserte behov for utlysing av utgreiingar i planarbeidet. Dette er ikkje ei uttømmende liste, og vil vidareutviklast vidare.

| Eksisterande kunnskapsgrunnlag   | Førebelse identifiserte utgreiingsbehov   |
|--|---|
| <ul style="list-style-type: none"><li>○ Kunnskapsgrunnlag og utfordringsnotat til Utviklingsplan for Vestland</li><li>○ Evaluering i kommunane av gjeldande planar i dei to tidlegare fylka, inkludert ønskje og forventningar til ny plan</li><li>○ Samhandlingsmøte med representantar frå interne seksjonar og avdelingar, og eksterne (Statsforvaltaren og Statens vegvesen) – erfaringar med gjeldande planar og forventningar til ny plan</li><li>○ Intern spørjeundersøking i fylkeskommunen sine avdelingar knytt til gjeldande planar og forventningar til ny plan</li><li>○ Oversikt over planar, strategiar, temaplanar i andre avdelingar i FK med grensesnitt til denne planen</li><li>○ TØI sitt bygdepakkeprosjekt har sett på infrastruktur og mobilitet i tettstadar, og moglege løysingar som dette planarbeidet vil sjå nærare på.</li><li>○ Rapport: Ung medverknad i Vestland</li></ul> | <ul style="list-style-type: none"><li>○ Samanfatta data og gi ei analyse av ulike problemstillingar og moglegheiter knytt til senterstruktur. Vurdering av utfordringsbilete, sjå til kva som var lagt til grunn i gjeldande planar. Kva er framleis relevant, kor er det behov for revisjon. Kva generelle utviklingstrendar er det som påverkar oss framover og som kan gje utfordringar og moglegheiter. Vurdering av differensiert innsatspolitikk</li><li>○ Utviklingstrekk i utbyggingsmønster</li><li>○ Born og unge, korleis stimulere til trivsel og tilhøyrslse. Kva møteplassar fungerer, kva verkemiddel trengs</li><li>○ Bustad – kartlegge bustadmarknaden i regionane og regionsentera. Kva verkemiddel har vi for å styre bustadpolitikken i Vestland</li></ul> |

## 7.1 Konsekvensutgreiing

Alle regionale planar skal etter lova (§4-2) skildre planen sine verknader. Planar som gir rammer for framtidig utbygging utløyser krav om ei ekstra grundig skildring, ei konsekvensutgreiing. I vidare planarbeid vil ulike verkemiddel og bruk av føringar vere tema som må avklarast, særskilt knytt til utbyggingsmønster og arealbruk. Ved direkte føringar for konkrete arealtiltak vil det utløyse krav om konsekvensutgreiing etter forskrift om konsekvensutgreiing. Uansett skal planen gjere greie for verknader for miljø og samfunn. Dette betyr at verknadene for dei andre måla i Utviklingsplanen må



gjerast greie for, slik at ein har grunnlag for å vurdere den heilskaplege berekrafta i planen, og eventuelle målkonfliktar med Utviklingsplanen. Ein skal vurdere verknader for næringsliv og arbeidsplassar, offentleg økonomi og innbyggjarar, klima og miljø og sosiale forhold. Planen vil vurdere ulike alternativ, verktøy og verkemiddelpakkar som grunnlag for strategiske avgjerder og planutforming.

# 8. Rammer for planarbeidet

## 8.1 Nasjonalt

[Nasjonale forventningar til regional og kommunal planlegging 2019–2023](#)

Regjeringa legg vekt på at vi står overfor fire store utfordringar:

- å skape eit berekraftig velferdssamfunn
- å skape eit økologisk berekraftig samfunn gjennom mellom anna ein offensiv klimapolitikk og ei forsvarleg ressursforvaltning
- å skape eit sosialt berekraftig samfunn
- å skape eit trygt samfunn for alle

Det er framheva fire fokusområde i dei nasjonale forventningane:

1. Planlegging som verktøy for heilskapleg og berekraftig utvikling
  - a. FN's berekraftsmål som grunnlag for regional og kommunal planlegging
  - b. Tydeleg retning for samfunnsutviklinga
  - c. Effektive og kunnskapsbaserte planprosessar
  - d. God gjennomføring av arealplanar
  - e. Auka bruk av digitale verktøy i planlegginga
2. Vekstkraftige regionar og lokalsamfunn i heile landet
  - a. Næringsutvikling gir grunnlag for velferd
  - b. Eit samfunn med låge utslepp, som er trygt og tilpassa klimaendringane
  - c. Aktiv forvaltning av natur- og kulturminneverdiar
  - d. Ressursbasert næringsutvikling
3. Berekraftig areal- og transportutvikling
  - a. Styrkt knutepunktsutvikling
  - b. Meir vekt på regionale løysingar
4. Byar og tettstader der det er godt å bu og leve
  - a. Opne og inkluderande
  - b. Trygge og helsefremjande
  - c. Kvalitet i dei fysiske omgivnadene våre
  - d. Levande sentrumsområde

### [Statlige planretningslinjer for samordnet bustad-, areal- og transportplanlegging.](#)

Føremålet med planretningslinjene er å oppnå samordning av bustad-, areal- og transport planlegginga og bidra til meir effektive planprosessar. Retningslinjene skal bidra til eit godt og produktivt samspel mellom kommunar, stat og utbyggjarar for å sikre god stads- og byutvikling.

Mål med planretningslinja

Planlegging av arealbruk og transportsystem skal fremje samfunnsøkonomisk effektiv ressursutnytting, god trafikktryggleik og effektiv trafikkavvikling. Planlegginga skal bidra til å utvikle berekraftige byar og tettstadar, legge til rette for verdiskaping og næringsutvikling, og fremja helse, miljø og livskvalitet. Utbyggingsmønster og transportsystem bør fremja utvikling av kompakte byar og tettstader, redusere transportbehovet og legge til rette for klima- og miljøvennlege transportformer. Jamfør klimaforliket er det eit mål at veksten i persontransporten i storbyområda skal takast med kollektivtransport, sykkel og gange. Planlegginga skal legge til rette for tilstrekkeleg bustadbygging i område med press på bustadmarknaden, med vekt på gode regionale løysingar på tvers av kommunegrensene.

### [Strategi for småbyer og større tettsteder som regionale kraftsentre](#)

Målet med denne strategien er å bidra til å styrke norske småbyar og større tettstader som kraftsentre for sine regionar, og for å sikre regional balanse. Attraktive og utviklingskraftige småbyar som samhandlar godt med sitt omland er ein distriktpolitisk styrke.

Strategien er i hovudsak retta mot byar og større tettstader som kan styrke sin funksjon som regionale kraftsentre. Den rettar seg mot tettstader med berre nokre få tusen innbyggjarar og mot små og mellomstore byar. Dei har til felles at dei har funksjonar som har betydning for distriktsområda rundt, og har eit potensial for å spele ei større rolle i sin region.

Utover dei nasjonale føringane vi har løfta fram her er det fleire retningslinjer og føringar innfor relevante område som er relevante for planarbeidet. Dette er m.a. knytt til klima og miljø, sosiale forhold, born og unge m.v.

## 8.2 Regionalt

Vestland fylkeskommune har to gjeldande planar på området; ein for det geografiske området Hordaland og ein for Sogn og Fjordane. I Hordaland inkluderer planen regional planføresegn for lokalisering av handel, medan for Sogn og Fjordane er Handelsføresegn med retningslinjer frikopla frå tettstadstrategien (men kopla til regional plan for arealbruk frå 2002). Desse planane skal no erstattast med ein ny felles regional plan for berekraftig senterstruktur og levande lokalsamfunn for Vestland.

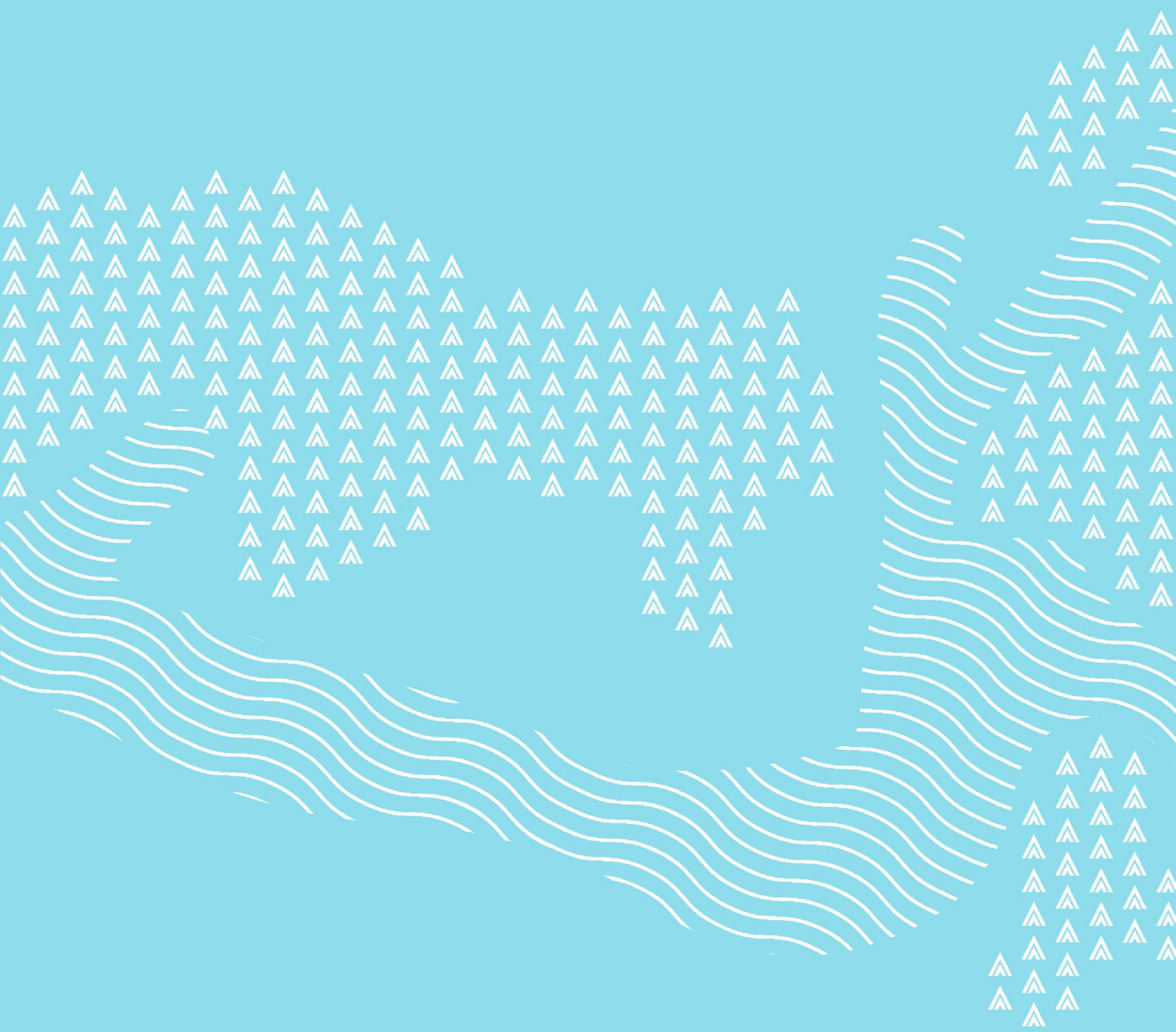
### 8.2.1 Kopling til andre regionale planar.

Utarbeiding av denne planen skjer samstundes som det vert utarbeida andre regionale planar, strategiar og temaplanar, og desse prosessane har alle som mål å følgje opp Utviklingsplan for Vestland 2020-2024. Planarbeidet skal søkja tett dialog, samarbeid og samhandling mellom planprosessane og planverktøya som vil vere viktig for å lukkast i fellesskap i Vestland.

Tilgrensande regionale planar er:

- Regional plan for klima (vedtak 2022)
- Regional plan for innovasjon og næringsutvikling (vedtak 2021)
- Regional transportplan, med tilhøyrande strategiar (vedtak juni 2022)
- Regional plan for kultur, idrett og friluftsliv (planprogram vedtatt 2021, vedtak av plan 2022)
- Regional plan for vassforvaltning Vestland (vedtak 2021)
- Regional plan for fornybar energi (vedtak 2023)
- Regional plan for kompetanse

Arbeidet med utgreiing om framtidig hovudstruktur for linjenettet for kollektivtransporten i Vestland er starta opp, og det er oppretta samarbeid mellom dei to planarbeida.



[vestlandfylke.no](http://vestlandfylke.no)