

Handlingsplan mot vald i nære relasjonar

Versjon 1

1 Innleiing

Handlingsplanen er ein strategi i Alver kommune sitt førebyggjande arbeid for å bekjempe vald og overgrep. Planen skal bidra til at kommunen har fokus på temaet og at berørte får eit tilrettelagt og heilskapleg tilbod.

Nokre born, unge og vaksne vert utsett for vald frå menneske som skulle vore trygge for dei. Mange er redde der dei skulle vore trygge – i heimen og andre stadar der omsorg er ei forventning.

Det kan vere ekstra vanskeleg å oppdage vald i nære relasjonar. Det kan også vere ekstra vanskeleg for dei utsette å be om hjelp. Vald i nære relasjonar skaper utrygge levevilkår for born og vaksne, og kan føre til alvorlege fysiske, psykiske og sosiale problem for dei involverte. Barn som er vitne til at nære omsorgspersonar vert utsett for vald, kan få dei same skadeverknadene som barn som får valden retta mot seg sjølv.

Vald har omfattande samfunnsøkonomiske kostnader og folkehelseutfordringar. Valden kan utløyse behov for hjelpetiltak i skule og barnehage, psykisk og fysisk helsehjelp, barnevernstiltak, krisesentertilbod, sosialhjelp og bistand frå politi og domstol. Mange valdsutsette mister også tilknytning til arbeidslivet. I Regjeringa sin plan "Frihet fra vold" vert det vist til at ei analyse frå 2012 visar at vald i nære relasjonar kostar det norske samfunnet mellom 4,5 og 6 milliardar kroner.

Det er god førebygging i tidlig avdekking. I dette arbeidet har Helse- og skulehelsetenesta ei viktig rolle med å førebyggje, avdekke og avverje vald, overgrep og omsorgsvikt.

Born og unge treng kunnskap om vald og overgrep og kor dei kan få hjelp dersom dei vert utsett. Born må lære om følelesar, kropp, grenser og vald i barnehage og skule. Kunnskap om vold og overgrep inngår i rammeplan for barnehagen, opplæringslova, læreplanen for skulen (LK20), og i planverket for lærarutdanningane og i alle helse- og sosialhøgskuleutdanningane. Ifølgje opplæringsloven skal skulen sitt arbeid vera oppmerksame på forhold som kan føre til tiltak frå barnevernsteneste. I LK 20 er temaene seksualitet, grenser, vald og seksuelle overgrep nye kompetansemål. Barnehagen skal ha eit medvite forhold til at barn kan vere utsett for omsorgssvikt, vold og seksuelle overgrep og vite korleis ein kan førebygge/avdekke dette. Rammeplanen for barnehagen presiserer at barnehagepersonalet skal observere og vurdere barnas omsorgs- og livssituasjon og ved behov ta nødvendige grep.

1.1 Om planen

All bruk av vald er i strid med norsk lov. Ein kommunal handlingsplan mot vald og overgrep er ein strategi i Alver kommune sitt førebyggjande arbeid for å bekjempe vald og overgrep. Handlingsplanen har eit livsløp-perspektiv, og omfattar alle innbyggjarar i kommunen. Planen skal bidra til at kommunen har eit førebyggjande fokus på temaet, og at berørte får eit tilrettelagt og heilskapleg tilbod. Planen er ein handlingsplan knytt til tema og ikkje til eit spesifikt fagområde. Den er ein del av kommunen sitt plansystem, som består av fleire plantypar og er styrt av Alver kommune sin planstrategi. Planen skal politisk vedtakast.

Handlingsplan mot vald i nære relasjonar

Planen inneheldt tiltak som skal bidra til at alle som arbeider og/eller er i kontakt med innbyggjarane våre, skal våge å sjå, våge å spørje og ha mot til å handle slik at vald og overgrep opphøyrer. Målgruppa for Handlingsplanen er alle tilsette og innbyggjarar i Alver kommune.

Arbeidet med planen har vore prosjektorganisert med ei tverrfagleg samansett gruppe med representantar frå oppvekst, helse og NAV. RVTS bistod prosjektgruppa i oppstarten av arbeidet. I medverknadsprosessen har ein arbeidd saman med dei ulike politiske råda og interne og eksterne tenester/samarbeidspartar.

1.2 Nasjonale føringar

Arbeidet med å førebygge, avdekke og sette inn tiltak mot vald i nære relasjonar vert styrt av fleire nasjonale føringar, både i lovverk, handlingsplanar og forskrifter. Nasjonale føringar som er viktig å kjenne til er:

- [Frihet fra negativ sosial kontroll og æresrelatert vold \(2021-2024\) - regjeringen.no](#)
- Regjeringa sin handlingsplan for å førebygge og bekjempe vald i nære relasjonar 2021–2024. Handlingsplanen inneheldt 82 tiltak for å styrke innsatsen mot denne kriminaliteten ytterlegare:

[209755-jd-frihetfravold-web.pdf \(regjeringen.no\)](#)

- Nasjonal fagleg retningslinje: [Tidlig oppdagelse av utsatte barn og unge - Helsedirektoratet](#)

2 Kunnskapsgrunnlag

Dette kapitlet omhandlar ulike formar for vald, særleg sårbare grupper, konsekvensar av vald i nære relasjonar, samt nasjonal og lokal statistikk.

2.1 Ulike formar for vald

Vald kan inkludere mange typar valdshandlingar. Alle formar for vald er ulovlege. I denne handlingsplanen vert desse formene for vald definert:

- **Fysisk vald** - Handlingar som forårsakar fysisk skade eller smerte, men også handlingar som fysisk hindrar den andre sitt høve til å bevege seg fritt. Døme: Slå, sparke, gje juling, ta kvelertak, riste, klype, klore, bite, lugge, vri armen, halde fast og dytte. I dei grovaste tilfella kan overgrepa ta form av forgiftning, drapsforsøk eller drap. Fysisk avstraffing brukt for å disiplinere og oppdra barn er også definert som mishandling.
- **Psykisk vald** - Ord, kroppsspråk og stemmebruk som krenkar, truer og kontrollerer den andre. Døme: Direkte og indirekte trugsmål, latterleggjing, kalle stygge ting, kontrollere kva den andre får lov til å gjere eller kven den kan være saman med, utagerande sjalusi, ignorere og avvise den andre sine kjensler m.m.

Handlingsplan mot vald i nære relasjonar

- **Omsorgssvikt** - Mangel på handlingar eller feilaktige handlingar ved omsorg for barn og unge samt pleietrengande vaksne. Fysiske behov og behov for stimulering, oppfølging og beskyttelse vert dermed ikkje teke i vare.
- **Seksuell vald og overgrep** - Handlingar eller forsøk på handlingar som inneber ufriviljug fysisk kontakt som: berøring, beføling, samleieliknande handlingar, samleie og valdtekt. Handlingar eller forsøk på handlingar uten fysisk kontakt som seksualisert tilsnakk, blotting, fotografering, filming, kinking og fremvisning av pornografi. Handlingar som vert utført mot den utsette sin vilje, utan samtykke.
- **Tvangsekteskap** - Det kallast tvangsekteskap når minst ein av ektefellane ikkje har hatt høve til å forbli ugift eller sjølv å velgje partnar og har samtykka til ekteskap etter sterkt press, trugsmål eller annan psykisk eller fysisk vald
- **Kjønnslemlesting** - Kjønnslemlesting er eit samleomgrep på ulike typar inngrep på jenter og kvinners ytre kjønnsdelar som utførast av kulturelle årsaker og utan medisinsk grunn.
- **Æresrelatert vald** - Eit overgrep mot eit individ som familien opplever at har vanæra dei, eller som dei fryktar skal vanære dei. Målet med handlinga er å beskytte familien si ære.

2.2 Særleg sårbare grupper

Alle menneske har ein sårbarhet ved seg, og alle kan bli utsett for vald. Likevel er det nokon som er særleg sårbare. Det gjeld spesielt dei som er underlegne i eit makt- og styrkeforhold.

- Personar med funksjonsnedsettingar, born, eldre og dei som slit med rus eller psykiske vanskar kan være særleg utsett.
- Små born har eit stort behov for trygg omsorg, og er avhengige av vaksne som tar vare på dei. Born og ungdom har ikkje same vurderingsevne som vaksne, og kan lettare bli lokka inn i situasjonar som dei er for unge til å forstå konsekvensane av, eller samtykke til.
- Personar med funksjonsnedsetting kan også vere avhengige av andre som tek vare på dei. Fysiske funksjonsnedsettingar kan gjere det vanskeligare å forsvare seg mot fysisk eller seksuell vald.
- I nokre familiar er familien si kollektive ære svært viktig. Familiene er opptekne av at kulturelle- og tradisjonelle normar skal overhaldast for å oppretthalde familien sitt omdømme i andre sine auger.
- Levekårsutfordringar som høgt forbruk av rusmidlar, dårleg psykisk helse og dårleg økonomi gir auka risiko for vald i nære relasjonar. Unge er oftare utsett for *partnervald* enn eldre.
- Vald mot eldre viser seg å vere eit stort, men ofte skjult problem. Eldre søker sjeldan råd. Mange har få relasjonar, og kan vegre seg for å anmelde personar som står ein nær. Det er skambelagt og mange eldre trur at dei sjølv har skulda for krenking og ha ei kjent voldsrelatert skam. Overgrep kan skje både i private heimar og på institusjonar.
- Dersom ein har opplevd vald eller seksuelle overgrep er ein av dei sterkaste risikofaktorane for å igjen verte utsett for vald eller seksuelle overgrep. Det kan også innebere auka risiko for å utøve

vald. Personar som har vore utsett for alvorlig fysisk vald og alvorlige seksuelle overgrep tidligare i livet, har åtte gonger større risiko for å bli utsett for vald også etter fylte 65 år (Janson, 2011).

2.3 Definisjonar

Vald: *Vold er enhver handling rettet mot en annen person som gjennom at denne handlingen skader, smerter, skremmer eller krenker, får denne personen til å gjøre noe mot sin vilje eller slutte å gjøre noe den vil.*

(Isdal, 2000)

Nære relasjonar vert her definert som partner, born, sysken, føresette, besteforeldre og andre i rett opp- eller nedadgåande line samt adoptiv-, foster- og steforhold. Det kan også omfatte kjærast- og nære vennsband, nære kollegaer, samt langvarige omsorgs- og pleierelasjonar. Vidare kan det gjelde dei som arbeider til dømes i barnehage, skule og SFO, eller som leiar av fritidsaktivitetar.

Samtykkekompetanse meinast å vere i stand til å ta val på eigne vegne, seie ja eller nei til ei bestemt handling og å forstå konsekvensane av det valet ein tek. Dette kan være tilfellet dersom nokon er svært psykisk sjuk eller veldig ung.

2.4 Konsekvensar

Vald og overgrep kan føre til umiddelbare fysiske eller psykiske konsekvensar. For mange går reaksjonane over med tida, medan nokon opplever langvarige reaksjonar av sine vonde opplevingar.

Langvarige psykiske og fysiske helseplager:

Utviklingsavvik hjå born: kognitiv utvikling, motorisk og kroppslig utvikling, og utrygg tilknytning.

Alvorlige fysiske skader

Smerter

Sjukdom

Angstlidingar og depresjon

Søvnvanskar

Tristhet

Kjensle av hjelpeløyse/tap av håp

Handlingslamming

Tap av sjølvtilitt og tillit til samfunnet

Skam

Einsemd

Posttraumatisk stressyndrom

Atferdsforstyrringar

Økonomiske/sosiale konsekvensar:

Mangelfull utdanning, arbeidsløyse

Tap av nettverk/sosial tilbaketrekning

Høgt skulefråvær

Rusbruk

Kriminalitet

Utfordringar med å skape og halde på vennskap/ sosiale relasjonar

Større risiko for å bli utsett for krenking

2.5 Nasjonale tal

Vald mot born og unge - forekomst

- Om lag 1 av 20 born og unge veks opp under høve prega av alvorleg vald (barnemishandling). Andelen har vore stabil over tid.
- Mindre alvorlig fysisk vald mot born og unge har avteke betydeleg og over tid og skjer med om lag 1 av 5

Seksuelle overgrep mot born og unge - forekomst

- Når det gjeld seksuelle overgrep, oppgjer 1 av 5 jenter og 1 av 14 gutar at dei har opplevd dette i barne- og ungdomsåra. 9 prosent av alle kvinner har vore utsett for valdtekt minst éin gong i livet.
- Hjø omlag halvparten av dei som vert utsett for alvorlege seksuelle overgrep, skjer dette før dei er 18 år, medan ein vesentleg andel av overgrepa skjer før 13 års alder. Overgrep skjer også i småskulealder og i barnehagealder.

Handlingsplan mot vald i nære relasjonar

- Vald, seksuelle overgrep og omsorgssvikt i barndommen aukar risikoen for alvorlege fysiske og psykiske helseplager.

Vald mellom foreldre - forekomst

Å vere vitne til vald mellom foreldre er ei skremmande oppleving og reknast difor som ein type vald mot born. Nærare 1 av 20 (4%) unge har opplevd alvorleg vald mot mor, medan 1 av 50 (2%) har opplevd alvorleg vald mot far.

Vald mot vaksne og eldre - førekost

Årlig vert det anmeldt omlag 20 000 valdslovbrot. Antall ofre for anmelde lovbrod er noko lågare og dei fleste er i alderen 20-70 år. For fysisk vald er det store mørketall i kriminalstatistikken, i og med at mange valdshendingar ikkje vert anmeldt.

Over 1 av 100 eldre oppgjer at dei har vore utsett for vald etter 65 år alder, i fylgje FHI. Det er ingen signifikant forskjell mellom menn og kvinner.

Seksuelle overgrep mot vaksne - forekomst

I ei nasjonal undersøking blant vaksne vart det spurt om overgrep i løpet av livet. Resultata viste at:

- 34 prosent av kvinner og 11 prosent av menn hadde vore utsett for seksuelle overgrep (se tekstboks).
- 9 prosent av alle kvinner og 1 prosent av alle menn over 18 år hadde vore utsett for valdtekt minst éin gong i livet.
- Om lag 1,5 prosent av utvalet (N=1909) hadde vore utsett for seksuelle overgrep etter fylte 65 år. Det var ingen signifikant forskjell mellom kvinner og menn.

I undersøkinga vart det berre spurt om overgrep nokon gong i livet, ikkje i løpet av eit år. Resultata av undersøkinga kan difor ikkje samanliknast direkte med tala i kriminalstatistikken. I alt vart det anmeldt seksuallovbrot med nesten 6000 ofre i 2017, over 4000 av ofra var under 20 år.

2.6 Lokale tal

Krisesenteret Bergen:

Krisesenteret skil ikkje mellom vertskommunen og andre kommunar i den offentlege statistikken, men fører eige rekneskap på tal bebuarar etter kva kommune dei tilhøyrer. Bebuarar kan reservere seg mot å statistikkførast. Krisesenteret hadde ein nedgang i antal bebuarar i 2021, og det lågast registrerte antalet siste ti år. Foreløpige tal frå 2022 viser at det er aukande igjen. Det vert ikkje ført statistikk på denne måten over dagbrukarar og henvendingar på telefon.

2020: 7 bebuarar frå Alver

2021: 2 bebuarar frå Alver

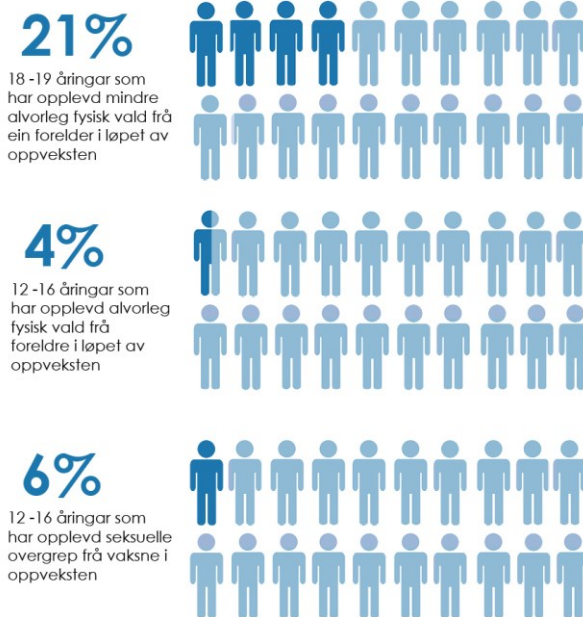
Politiet:

I perioden 01.01.20 – 30.04.22 er det 68 melde saker i kategorien «Familievald» i Alver kommune viser tal frå Vest politidistrikt

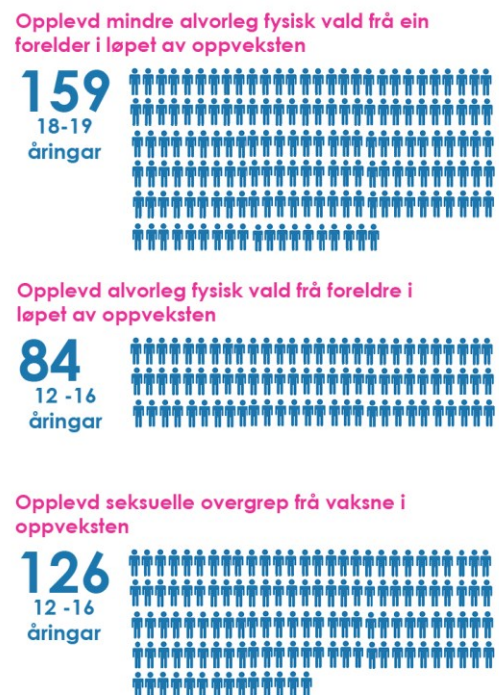
Nasjonale tal omgjort til tal for Alver kommune

Det er viktig at ein kjenner til situasjonen for Alver og det er ikkje sannsynleg at tal for Alver kommune ligg under resten av landet. Under har ein brukt tal frå FHI.no og innbyggjar-prognose i Alver kommune 2022 frå [Kommunefakta Alver - SSB](#) og gjort om til personar i Alver.

Nasjonale tal:



Gjort om til personar i Alver:

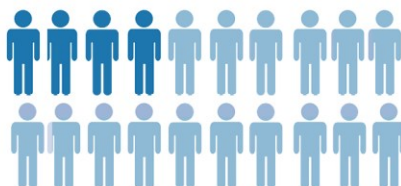


Figur er hentet fra Vecteezy.com

Nasjonale tal:

20%

12-16 åringar som har blitt utsett for psykisk vald frå omsorgsgivarar.



4%

18-19 åringar som har opplevd alvorleg vald mot mor.



1%

66+ åringar som har opplevd alvorleg vald etter fylte 65 år.

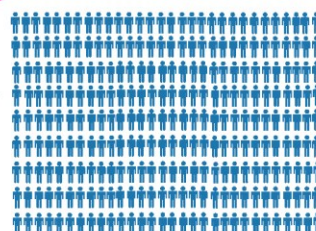


Gjort om til personar i Alver:

Blitt utsett for psykisk vald frå omsorgsgivarar

421

12-16
åringar



Opplevd alvorleg vald mot mor

30

18-19
åringar



Opplevd alvorleg vald etter fylte 65 år

69

66+
åringar



Figur er hentet fra Vecteezy.com

Ei UngData-undersøking omfatter eit breitt spekter av temaområder. Dei som svarer på undersøkinga får spørsmål om foreldre, vener, skule, lokalmiljø, fritidsaktivitetar, helse og trivsel. På ungdomstrinnet og i vidaregående opplæring er det også med spørsmål om rusmiddelbruk, seksualitet, risikoåtferd og vald. Spørsmåla i Ungdata dekke heilheten i barn og ungdomsliv. Under har ein visualisert relevante resultat frå undersøkinga i Alver kommune 2022:

Tal frå Ungdata i Alver 2021:

Vidaregåande skule:

Prosentdel som har blitt utsette for ulike former for seksuell trakassering i løpet av det siste året.

At nokon tvinga deg til samleie eller andre seksuelle handlingar



At nokon mot din vilje delte bilete eller filmar av deg der du er naken eller deltek i seksuelle handlingar



At nokon mot di vilje befølte deg på seksuell måte



■ 1 gong ■ 2-5 gonger ■ 6 gonger eller meir

Ungdomsskule:

Prosentdel som har blitt utsette for ulike former for seksuell trakassering i løpet av det siste året.

At nokon mot din vilje delte bilete eller filmar av deg der du er naken eller deltek i seksuelle handlingar



At nokon mot di vilje befølte deg på seksuell måte

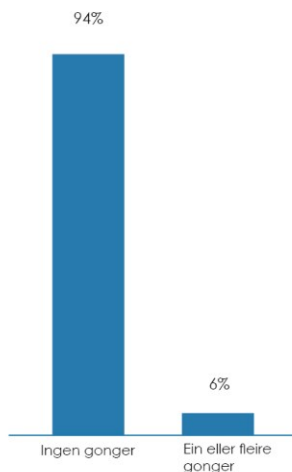


■ 1 gong ■ 2-5 gonger ■ 6 gonger eller meir

Handlingsplan mot vald i nære relasjonar

Ungdomsskule:

Har ein vaksen i familien slått deg med vilje?



Har du sett eller høyrtd at ein vaksen i familien din har blitt slått, sparka, rista hardt eller lugga av ein annan vaksen i familien?



3 Hovudmål og delmål

Målsettingar

3.1 Måltabell

Mål	I andre planar	Delmål	I andre planar
Innbyggjarar skal leve sine liv utan vald og overgrep	Økonomiplan: Ikkje innarbeida	Handlingsplanen skal bidra til å styrke kunnskapsnivået hjå tilsette i kommunen og vidareutvikle samhandlinga mellom faggrupper og tenester i kommunen	Økonomiplan: Ikkje innarbeida
		Tilsette i Alver kommune har kunnskap om korleis ein førebyggjer, avdekkjer og hjelper den som er utsett for vald og den som utøver vald.	Økonomiplan: Ikkje innarbeida
		Handlingsplanen skal gje innbyggjarar i Alver kunnskap om vald i nære relasjonar, og setje dei i stand til å våge å sjå, våge å spørje og ha mot til å handle.	Økonomiplan: Ikkje innarbeida

Innbyggjarar skal leve sine liv utan vald og overgrep

Innbyggjarar skal leve sine liv utan vald og overgrep

4 Tiltaksplan

Handlingsplan mot vald i nære relasjonar

Tiltaksplanen inneheld konkrete tiltak retta mot tilsette i Alver kommune, og synleggjer ansvar og deltakarar i arbeidet mot vald i nære relasjonar

Tiltaksplanen er delt i nye tilrådde tiltak og eksisterande tiltak. Tiltaka omhandlar førebyggjande arbeid, avdekking av vald og kompetanseheving. Tabellen med eksisterande tiltak er ei oversikt over arbeidet som allereie er igangsett i dei ulike tenestene knytt til dette temaet.

Nye tilrådde tiltak er basert på hovudmålsettinga, innspel frå medverknadsprosessane, samt avdekking av manglar i eksisterande tiltak.

4.1 Nye tilrådde tiltak

Tiltak	Omtale	Ansvar
Organisasjon- og kompetanseutvikling	Alle tilsette i Alver kommune og aktuelle samarbeidspartar er kjend med handlingsplanen og innhaldet i denne	Tenesteleiarar, avdelingsleiarar
Sikre at tilsette som jobbar med born, unge og familiar har tilstrekkeleg kompetanse om tema	<ul style="list-style-type: none">• Alle tilsette som jobbar med born og unge skal ha kompetanse til å handtere utsagn/åtferd som vekker bekymring for overgrep og vald. Foreslått ressurs: www.snakkemedbarn.no www.jegvet.no• Tema på personalmøte ein gong per år	Tenesteleiarar, avdelingsleiarar
Informasjon til nye medarbeidarar	Sikre at nytilsette vert gjort kjend med handlingsplanen og lokale rutiner	Avdelingsleiar
Avdekke vald - lokale rutiner	Alle tenester og avdelingar skal ha interne rutine for arbeidet mot vald i nære relasjonar	Avdelingsleiar
Avdekke vald i nære relasjonar mot gravide	Erfaringar med vald hjå gravide vert kartlagt i svangerskapsoppfølging, både hjå fastlege og jordmor	Tenesteleiar legetenesta
Avdekke vald i nære relasjonar mot menneske med nedsett funksjonsevne	Tilsette som arbeider med menneske med nedsett funksjonsevne har kompetanse	Tenesteleiarar, avdelingsleiarar

Handlingsplan mot vald i nære relasjonar

	på å avdekke og handle ved bekymring for vald i nære relasjonar	
Avdekke vald i nære relasjonar mot eldre	Tilsette som jobbar med eldre har kompetanse på å avdekke og handle ved bekymring for vald i nære relasjonar	Tenesteleiarar, avdelingsleiarar
Avdekke æresrelatert vald	Tilsette i Alver kommune har kompetanse om risikofaktorar og særlege utsette grupper	Tenesteleiarar, avdelingsleiarar
Etablere koordinerande nettverk for oppfølging av arbeidet mot vald i nære relasjonar og fastsetje rammer	<ul style="list-style-type: none"> • Vere pådrivar og bistå leiarar med implementering av handlingsplan • Evaluering av handlingsplan • Oppdatering av handlingsplan - sørge for samsvar med andre overordna planar når desse er utarbeidd • Utarbeide implementeringsplan • Kvalitetssikre oppdatert informasjon på kommunen sine nettsider og sosiale medier • Sikre informasjon om planen til andre samarbeidsaktørar • Foreslåtte medlemmer: Representant for barn og unge, representant for vaksne, samarbeids- og nettverkskontakt BVT • Utarbeide mandat for den koordinerande nettverket 	Kommunalsjef oppvekst og kommunalsjef helse&omsorg
Evaluering av konsultasjonsteam	Evaluere samansetting av medlemmer, form og metodikk	Kommunalsjef oppvekst
Greie ut om Alver kommune skal ta i bruk TryggEst	TryggEst kan kort skildrast som eit «voksenvern» for vaksne som i liten, eller ingen grad, er i	Kommunalsjef helse & omsorg

Handlingsplan mot vald i nære relasjonar

	stand til å beskytte seg sjølv. Det er mogleg å søkje tilskot frå Bufdir	
Informasjon til innbyggjarar og tilsette om tilbod til dei som utøver vald	Til dømes: <ul style="list-style-type: none"> • Familievernkontor • DPS, psykisk helse & rus, fastlege, kommunepsykolog • Kartlegge kompetanse blant eigne tilsette i kommunen • Ta stilling til avtale om samarbeid med "Alternativ til vald" 	Koordinerande nettverk for oppfølging av arbeidet mot vald i nære relasjonar Kommunalsjef helse & omsorg
Bryt voldsarven	Kurs for foreldre som har vore utsett for vald i sin oppvekst.	PPT, barnevern, helsestasjon- og jordmortenesta
Samarbeid med Nok. Bergen (Kompetansesenter mot seksuelle overgrep)	<ul style="list-style-type: none"> • Vurdere tverrfagleg fagdag for tilsette i kommunen • Vurdere bistand til undervisning i skule for elevane i 6.trinn • Vurdere å nytte opplæringspakke til tilsette i barnehage og skule 	Kommunalsjef oppvekst og kommunalsjef helse & omsorg
Born som pårørande	Utarbeide rutine for alle tilsette i kommunen som yter hjelp til vaksne i samband med psykisk sjukdom, rusmiddelavhengighet eller alvorleg somatisk sjukdom eller skade	Tenesteleiar helsestasjon- og jordmortenesta
Lett tilgjengeleg informasjon til alle innbyggjarar	Informasjon på nettsider og sosiale medier. Vurdere om informasjonen bør vere på fleire språk og i papirformat for å nå flest mogleg.	Kommunikasjonsavdeling

4.1.1 Tiltakstabell

Handlingsplan mot vald i nære relasjonar

Kategori	Namn	I andre planar	Mål	Delmål
----------	------	----------------	-----	--------

4.2 Eksisterande tiltak

Tiltak	Omtale	Ansvar
Tidleg inn	Opplæringsprogram for tilsette. Formålet med Tidlig Inn er at gravide og småbarnsfamiliar får kompetent hjelp tidleg på områda rus, psykisk helse og vald gjennom tverrfagleg samarbeid. Målgruppa får opplæring i kartleggingsverktøy og metodar for samtale om rus, psykisk helse og vald for å sikre en forsvarlig tjeneste.	Helsestasjon- og jordmortenesta
Konsultasjonsteam om vald og overgrep	Tverrfagleg team, opent for alle å ta kontakt ved bekymring for born og unge. Anonym drøfting	Kommunalsjef oppvekst
Samarbeids- og nettverkskontakt i Barnevernstenesta	Drøftingspart, rådgjevar for tilsette og innbyggjarar ved bekymring for born og unge	Barnevernstenesta
Meldekurs til alle tilsette barnehage og skule	Samarbeids- og nettverkskontakt i Barnevernstenesta heldt kurs for alle barnehagar og skular i kommunen om korleis handle ved bekymring.	Kommunalsjef oppvekst
Jordmor spør alle gravide om erfaring med vald	Avdekke vald i nære relasjonar mot gravide	Jordmor
Overføringssamtale mellom jordmor og helsesjukepleiar ved bekymring/behov	Sikre god overgong mellom jordmor og helsesjukepleiar	Helsestasjon- og jordmortenesta
Heimebesøk til alle foreldre som har fått born	Alle foreldre til nyfødde får heimebesøk av jordmor og helsesjukepleiar. Helsesjukepleiar har samtale om vald i nære relasjonar.	Helsestasjon- og jordmortenesta
Førebyggje vald mot dei minste borna (0-1 år)	Alle nybakte foreldre ser filmen "I trygge hender" i	Helsestasjon- og jordmortenesta

Handlingsplan mot vald i nære relasjonar

	gruppekonsultasjon på helsestasjonen når barnet er 2-4 veker gamal	
Kartlegging av mor si psykiske helse	På 6 vekers konsultasjon med barnet på helsestasjonen vert mødre si psykiske helse kartlagt (EPDS-skjema)	Helsestasjon- og jordmortenesta
Avdekke vald mot born (0-20 år) i heimen	Tilsette v/helsestasjonen føl fast mal i konsultasjonane og har vald i nære relasjonar som tema. Barna skal vere avkledd under veging og måling, større barn kan ha trøye og truse. Observasjon av samspel foreldre-barn og oppdatert oversikt over familien, kven dei bur med og belastningar i miljøet er viktige faktorar.	Helsestasjon- og jordmortenesta
Avdekke kjønnslemlesting; barn 0 - 6 år	Helsesjukepleiar spør føresette frå andre land om omskjæring vert praktisert, ved heimebesøk og ved konsultasjonar. Påminning om at det er straffbart i Noreg og helsepersonell har avvergeplikt.	Helsestasjon- og jordmortenesta
Avdekke vald i nære relasjonar hjå born 5 - 6 år	Helsesjukepleiar i skulehelsetenesta og skulelege har skulestartsundersøking av alle førsteklassingar med føresette til stades. Helsesjukepleiar har vald i nære relasjonar som tema.	Skulehelsetenesta
Avdekke vald i nære relasjonar hjå elevar	Tilsette ved skule har jamleg samtalar med elevar og gjennomfører elev- og utviklingssamtalar to gonger pr. år. Tema: Det er viktig å seie ifrå til ein vaksen og trygga dei i at det alltid er nokon som vil lytta til dei når dei har det vanskeleg.	Tensteleiar, avdelingsleiar
Samtale om kjønnslemlesting	Jenter på 1. og 5. trinn som	Skulehelsetenesta

Handlingsplan mot vald i nære relasjonar

og tilbod om underlivsundersøking	høyrrer til grupper som kan vere utsette med deira foreldre skal få tilbod om ein samtale om kjønnslemlesting. Jenter med bakgrunn frå samfunn der dette er utbreidd , skal og få tilbod om underlivsundersøking. Den frivillige undersøkinga vert gjort av skulelegen på helsestasjonen.	
Avdekke vald i nære relasjonar 7-8 år	Helsesjukepleiar gjennomfører undervisning i alle 2.klassar, nyttar undervisningsopplegg i regi av Redd Barna	Skulehelsetenesta
Avdekke vald i nære relasjonar 9-10 år	Helsesjukepleiar gjennomfører undervisning i alle 4.klassar, nyttar undervisningsopplegg i regi av Redd Barna	Skulehelsetenesta
Avdekke vald i nære relasjonar 11-12 år	Helsesjukepleiar gjennomfører undervisning i alle 6.klassar, nyttar undervisningsopplegg i regi av Redd Barna	Skulehelsetenesta
Avdekke vald i nære relasjonar 13-14 år	Helsesjukepleiar har individuell helsesamtale med alle 8.klassingar. Informasjon om vald og overgrep. Spørsmål om ungdommen har opplevd vald eller overgrep, eller om dei sjølve har utøvd vald	Skulehelsetenesta
Avdekke vald i nære relasjonar hjå flyktningar	Vald i nære relasjonar er ein del av eit obligatorisk kurs i samfunnskunnskapsopplæring for alle med rett og plikt til opplæring i norsk og samfunnskunnskap. Opplæringsmateriellet finst på 19 ulike språk. Alver vaksenopplæring gjennomfører kurset årleg.	Alver vaksenopplæring
Avdekke vald i nære relasjonar hjå barn/vaksne/familie hjå brukarar av psykisk helsetenester	Tilsette i psykisk helse og rus spør rutinemessig alle nye brukarar om vald og rus-erfaringar, samt kartlegg om dei har ansvar for born og at	Psykisk helse og rus

Handlingsplan mot vald i nære relasjonar

	dei er ivareteke.	
Helsestasjon for ungdom 13 - 20 år	Gratis lågterskeltilbod på ettermiddagstid, eit supplement til skulehelsetenesta. Lege og helsesjukepleiar tilstade.	Skulehelsetenesta
Sammen på vei	Oppfølgingsprogram for førstegangsfødande som har behov for ekstra støtte i graviditet og i barnets to første leveår. Interkommunalt samarbeid, Bergen kommune er vertskommune.	Helsestasjon- og jordmortenesta
Førebyggje vald i nære relasjonar hjå flyktningar	Obligatorisk foreldrerettleiingskurs for alle som deltek i introduksjonsprogram for nyankomne innvandrar. ICDP eller DUÅ.	NAV
Lågterskel universell foreldrerettleiing	Det vert gjennomført kursrekke i foreldrerettleiingsprogramma ICDP, De utrolige årene, Circle of security og Hold meg, slipp meg, kvar vår og haust. Det er tilsett ein prosjektkoordinator finansiert av tilskot frå Bufdir.	PPT, Psykisk helse og rus, Barneverntenesta og Helsestasjon og jordmortenesta

4.2.1 Tiltakstabell

Kategori	Namn	I andre planar	Mål	Delmål
----------	------	----------------	-----	--------

5 Handlingskort

Handlingskorta skal bidra til at alle tilsette og innbyggjarar skal våge å sjå, våge å spørje og ha mot til å handle slik at vald og overgrep opphøyrer.

5.1 Handlingskort born

Handlingsplan mot vald i nære relasjonar

Kva gjer eg ved mistanke om vald og seksuelle overgrep mot barn?

Vald kan vere fysisk, psykisk, seksuell eller handle om omsorgssvikt. Vald og overgrep kan skje i alle familiar, uavhengig av sosial bakgrunn.

1. SJÅ

Fysiske teikn:

- Hyppige fysiske plager som til dømes magesmerter eller hovudverk
- Hyppige diffuse plager
- Blåmerker på rygg, bryst, mage, rumpe, kjønnsorgan, venstre øre/kinn, framsida av lår, overarmer
- Blåmerker hos barn som ikkje kan gå
- Hudblødningar
- Rettlinja eller mønstra blåmerker
- Samlingar av blåmerker og eventuelt tilleggskader
- Skader med mønster etter gjenstandar
- Stikk- eller kuttskadar
- Brannskadar (døme: svimerker etter sigarett)
- Forstopping/barnet tissar seg ut
- Gjentakande urinvegsinfeksjon
- Smarter/sår i underliv
- Dårlig tannhelse

Psykiske teikn:

- Endra humør: meir redd, sint eller trist
- Kraftige reaksjonar på høge lydar eller berøring
- Barnet synest å vere "på vakt" i mange situasjonar
- Konsentrasjonsvanskar
- Skadeleg seksuell åtferd. Les meir på www.seksuellatferd.no
- Verbal/fysisk aggressiv åtferd
- Svært kontaktsøkande eller avisande åtferd
- Tilbaketrekking/barnet er meir inneslutta
- Rusbruk
- Søvnvanskar/trøttheit
- Etevanskar (dårlig appetitt, brekningar, overspising)
- Sjølvskading

Øvrig årsak til bekymring: Familien eller barnet motsèt seg innsyn i familien/kontakt med hjelpeapparat.

2. SPØR

Førebu deg til samtalen med barnet

- Ring gjerne barnevernet for rettleiing, telefon 56 37 50 82.
- Dersom det er mogleg bør den som snakkar med barnet vere ein barnet allereie har tillit til.
- Skap ein trygg situasjon der du kan snakke med barnet aleine.
- På nettsida www.snakkemedbarn.no er det gode råd og tips for samtalar med born.

Start gjerne med:

- "Eg har tenkt på det du sa til meg. Fortel litt meir om det."
- "Då du sa ... tidlegare i dag, kva meinte du då?"

Fortel det du ser:

- Kommenter på barnet sine følelsar, kroppsspråk og åtferd:
 - "Du ser så sint, trist, lei deg ut..."
 - "Eg ser du har eit blåmerke på armen din..."
 - "Kva har skjedd? Fortel det til meg!"



Scan QR-kode for meir informasjon og kontaktinformasjon ved vald og overgrep.

Tips til samtalen

- Generaliser:
 - "Enkelte barn har opplevd ting dei ikkje tør å fortelje om fordi dei er så redde for kva som skal skje om dei fortel nokon om det. Eg lurar på om det er sånn for deg og?"
- Gjenta det barnet fortel. Bruk barnet sine egne ord. Følg gjerne opp med å seie til barnet:
 - "Fortel meir om det!"
 - "Kva skjedde så?"
- La barnet fortelje mest mogleg fritt.
 - Still færrest mogleg spørsmål, spørsmåla du stiller må vera opne.
- Vis at du toler å høyre:
 - "Eg toler å høyre alt du fortel til meg".
- Kommenter på eventuelt egne følelsar:
 - "No ser du at eg får tårer i augene, det går helt fint! Eg toler å høyre alt du fortel til meg, og eg er så glad for at du gjer det!"
- Ver nysgjerrig på det barnet fortel, men følg med på om barnet verkar i stand til å fortsetje å fortelje.
 - Gi barnet tid og tol pausar
 - Om barnet ikkje fortel, kan du snakke om gode og vonde hemmelegheiter.
 - Sjekk om du har forstått det riktig når barnet er ferdig med å fortelje.

4. HANDLE

Avvergingsplikt

Alle har plikt til å avverge alvorlege, straffbare handlingar. Om det ikkje er trygt for deg å avverge handlinga, har du likevel plikt til å varsle politiet.

Meldeplikt

Alle offentleg tilsette har meldeplikt. Viss du har kjennskap til at eit barn vert mishandla, lever i ein valdeleg heim, eller vert utsett for andre former for alvorleg omsorgssvikt, har du plikt til å melde ifrå til barnevernet utan hinder av teieplikt.

Dersom du er usikker på om situasjonen treng akutt handling, bør du avklare med barneverntenesta om barnet kan sendast heim eller ikkje.



Scan QR-kode for meir informasjon og kontaktinformasjon ved vald og overgrep

Kva gjer du ved bekymring for at eit barn er utsett for vald/overgrep?

- Ved akutt bekymring, ring barneverntenesta i Alver på telefon 56 37 50 82 eller politi 112.
- Send bekymringsmelding til barneverntenesta – skjema finn du på Alver kommune si heimeside.
- Ved bekymring for vald/seksuelle overgrep skal ikkje foreldre informerast om at det vert sendt bekymringsmelding.
- Som privatperson kan du melde bekymring anonymt.
- Dersom det tidlegare er sendt bekymringsmelding til barnevernet og du har informasjon om at vald eller overgrep framleis foregår, skal det sendast ei ny bekymringsmelding.
- Ved tydelege fysiske teikn på vald/overgrep er det viktig at barnet vert følgt til legevakt for undersøking og dokumentasjon av skadar.
- Skriv ned det barnet fortel at har skjedd, eller det du har observert som gir bekymring. Noter dato for observasjon.
- For tilsette i Alver kommune: Føl lokal rutine for avdelinga.

Viktige telefonnummer

- Barneverntenesta: 56 37 50 82 (dagtid)
- Politi: 02800
- Legevakt: 116 117

Telefonnummer hjelpetilbod (dagtid):

- Alarmtelefon for born og unge: 116 111
- Konsultasjonsteam for vald og overgrep: 56 37 55 30
- Krisesenteret i Bergen: 55 31 50 50
- NOK (Kompetansesenter mot seksuelle overgrep): 55 90 49 90
- Kompetanseteam mot tvangsekteskap og kjønnslemlesting: 47 80 90 50
- Statens barnehus: 55 55 69 00
- Valdtektmottaket ved Bergen Legevakt: 55 55 99 50
- Støttesenter mot incest og seksuelle overgrep (SMISO) - for misbrukte og deira pårørande: 800 57 000

5.2 Handlingskort vaksne

Handlingsplan mot vald i nære relasjonar

Kva gjer eg ved:

Mistanke om vald og seksuelle overgrep mot vaksne i nære relasjonar?

Vald kan vere fysisk, psykisk, seksuell eller handle om omsorgssvikt. Vald og overgrep kan skje i alle familjar, uavhengig av sosial bakgrunn.

1. SJÅ

Fysiske teikn:

- Sår og blåmerker
- Skadar på hovud, ansikt, bryst, hals, brystkasse, armar
- Skadar fleire stader på kroppen
- Brot, brannskadar, stikkskadar, smerter i underlivet
- Svimmelheit, søvn- og eteproblem
- Psykosomatiske symptom som vondt i magen, hovudverk, vondt i ryggen

Psykiske teikn:

- Redсле
- Uro
- Angst
- Svingande humør
- Søvnvanskar
- Konsentrasjonsvanskar
- Nedstemt
- Mareritt
- Redusert sjølvkjensle
- Irritabel
- Sjølvordstankar
- Sjølvordsforsøk

Signal:

- Unnvikande åtfærd
- Isolasjon, sosial tilbaketrekt, lite nettverk
- Sjølvskading
- Stadige unnskylldingar og endring av avtalar
- Partner er ofte med på avtalar
- Motset seg hjelp som krev innsyn i familien
- Bortforklaringar (døme: datt i trappa)
- Hyppige legebesøk med diffuse symptom
- Reagerer på berøring

2. SPØR

Prøv å skape ein situasjon med trygge rammer, slik at du kan få til ein dialog. Våg å spørje, ikkje ver redd for å trå feil. Å bry seg om andre er alltid rett.

Start gjerne med:

- Eg har lagt merke til at...

Fortel det du ser:

- Det verkar som du ofte er mykje vekke frå jobb
- Du verkar sliten
- Eg ser at du har blåmerke på armen

Hald fram med:

- Dette gjeld kanskje ikkje deg, men mi erfaring er at mange som ikkje har det så greit heime, kan få sårne plager. Kva tenker du om det?
- Korleis har du det heime?

TIPS TIL SAMTALEN:

- Prøv å unngå å bruke ordet vald
- Still opne og ikkje leiande spørsmål
- Nytt aktiv lytting som: Fortel meir om det, kva sa du, korleis opplevde du det, kvar var du?
- Gjenta nøkkelord i det som blir sagt
- Unngå vurderingar av det som blir sagt: Oj, så forferdelig, stakkars deg og liknade.

Ta imot det du vert fortalt. Våg å spørje, tol å lytte!

3. AVKLAR

Ver varsam og la den valdsutsette fortelje så fritt som mogleg. Prøv å få oversikt over korleis valden artar seg.

Korleis artar valden seg?

- Fysiske skadar?
- Seksuell tvang?
- Truslar og kontroll?
- Audmjuka eller latterleggjort?
- Manglande råderett over egne pengar?
- Nektast kontakt med familie og vener?
- Øydelegg ting vedkommande er glad i?
- Kjæledyr som vert mishandla?
- Negativ sosial kontroll?

Kor alvorlig er valden?

- Når skjedde dette siste gang?
- Beskriv kva som skjedde
- Har det skjedd før og kor ofte?

Vurdering av tryggleik:

- Er du redd noko skal skje framover?
- Kva er det verste som kan skje?
- Er det barn involvert, er det fare for liv og helse for deg og barna dine?

Risikofaktorar:

Samlivsbrot, tidlegare valdsepisodar, tilgang til våpen, arbeidsløse, økonomiske vanskar, sjukdom, psykisk utviklingshemming og rusavhengighet kan bety auka risiko. Polit og krisesenter bør kontaktast. Er det barn involvert skal alltid barnevernstenesta kontaktast.

4. HANDLE

Kva gjer eg?

Motiver den valdsutsette til å kontakte hjelpeapparatet slik at han/hø kan kome seg ut av valden. Hjelp eventuelt han/hø å ta kontakt med hjelpeinstansar og lag avtalar.

Ved alvorlege truslar eller fysiske skadar etter vald og overgrep:

- Alle som arbeider med born og vaksne har ansvar for å vere merksame på forhold som kan vere til skade for andre:
- Ved fysiske skadar
- Ved symptom på psykisk vald
- Ved alvorlege truslar
- Ved mistanke om seksuell tvang

Når du får informasjon om alvorlege truslar eller fysiske skadar etter vald og overgrep, har du avvergeplikt.

Avvergeplikt inntre ved straffbare forhold og er eit personleg ansvar, og utan hinder av teieplikta.

- Ring politiet på 02800 for å forhindre nye overgrep og farlege situasjonar. Fortel kva du har sett, høyr og kvifor du er redd for nye valdsituasjonar.
- Krisesenter: ring 55 31 50 50
- Den valdsutsette kan sjølv melde forholda, eller politiet kan ta ut offentleg påtale.
- Ved mistanke om valdtekt – ta kontakt med Valdtekstmottaket til Bergen Legevakt: ring 55 56 87 60

- Er barn involvert skal alltid barnevernstenesta kontaktast.
- På dagtid: Ta kontakt med barnevernstenesta i Alver kommune på telefon 56 37 50 82. Er ikkje saka akutt, kan ein nytta meldingsskjema som ligg på www.alver.kommune.no.

Utanfor kontortid kan følgjande instansar formidle kontakt med barnevernstenesta i Alver:

- Nordhordland legevakt: 116 117
- Politiet: 02800
- Barnevernvakta i Bergen: 55 36 11 80

Forklar den valdsutsette om ansvaret ditt, og kva som skal skje vidare.

Anonyme drøftingar

Er du usikker på kva du skal gjere, kan du drøfte saka anonymt med krisesenteret i Bergen eller politiet. Ring og avtal samtale med fagpersonar eller be om råd på telefonen. Er det barn involvert kan du ringe barnevernet i Alver for ei anonym drøfting.



Scan QR-kode for meir informasjon og kontaktinformasjon ved vald og overgrep

Viktige telefonnummer

Ring politiet på 02800 for å forhindre akutte overgrep og farlege situasjonar.

Er det barn involvert, sjølv om barnet ikkje er direkte involvert, skal det meldast.

Legevakta, døgntelefon: 116 117

Kontakt barnevernstenesta i Alver:

- Dagtid: ring 56 37 50 82
- Kveld, helg, heilagdag: ring alarmtelefonen for barn og unge 116 111

Krisesenter for Bergen og omegn (døgnope):
Telefon 55 31 50 50

Valdtekstmottaket ved Bergen Legevakt:
Telefon 55 55 99 50

NOK (Kompetansesenter mot seksuelle overgrep):
Telefon 55 90 49 90

6 Kjelder

Kjelder

6.1 Liste over kjelder

- [Utsatthet for vold og kjønnsforskjeller \(bufdir.no\)](#) [Kommunehelse \(fhi.no\)](#) [NKVTS Rapport 4-19 Prevalence and risk of violence against children with disabilities: a systematic review and meta-analysis of observational studies - The Lancet](#)
- Veileder, kommunale handlingsplaner mot vold i nære relasjoner [Hjemmeside \(nkvts.no\)](#)
- [Konsekvenser av vold og overgrep - SSS \(stinesofiesstiftelse.no\)](#)
- [NKVTS – En veileder om vold i nære relasjoner](#)
- [English frontpage - Dinutvei.no](#)
- [Avvergingsplikten - plikt.no](#)
- [Vern for eldre](#)
- [Tegn som kan gi grunn til å tro at et barn blir mishandlet i hjemmet eller at det foreligger andre former for alvorlig omsorgssvikt - Helsedirektoratet](#)
- [Tvangsekteskap og æresrelatert vold \(bufdir.no\)](#)
- [Vold og seksuelle overgrep - FHI](#)
- [Seksuelle overgrep mot voksne personer med utviklingshemming \(bufdir.no\)](#)
- [Vold i nære relasjoner – Politiet.no](#)
- [Vold og seksuelle overgrep - FHI](#)
- [NKVTS Rapport 4-19](#)
- [PowerPoint-presentasjon \(ungdata.no\)](#)
- [PowerPoint-presentasjon \(ungdata.no\)](#)