



ALVER
KOMMUNE

Senterstruktur i Alver

Siling og tilråding

**Vedlegg til politisk sak i formannskapet
11. november 2021**





Innhold

Bakgrunn.....	2
Senterstruktur i Alver.....	2
Definisjon av sentera i senterhierarkiet	3
Metode for fastsetting av nye nærsenter	5
Kriterier for val av nye nærsenter	6
Vurdering av nye nærsenter	7
Fysisk avgrensa stad	7
Funksjoner.....	10
Folketal	12
Geografisk analyse.....	14
Totalvurdering	15
Tilråding til politisk styringsgruppe	19



Bakgrunn

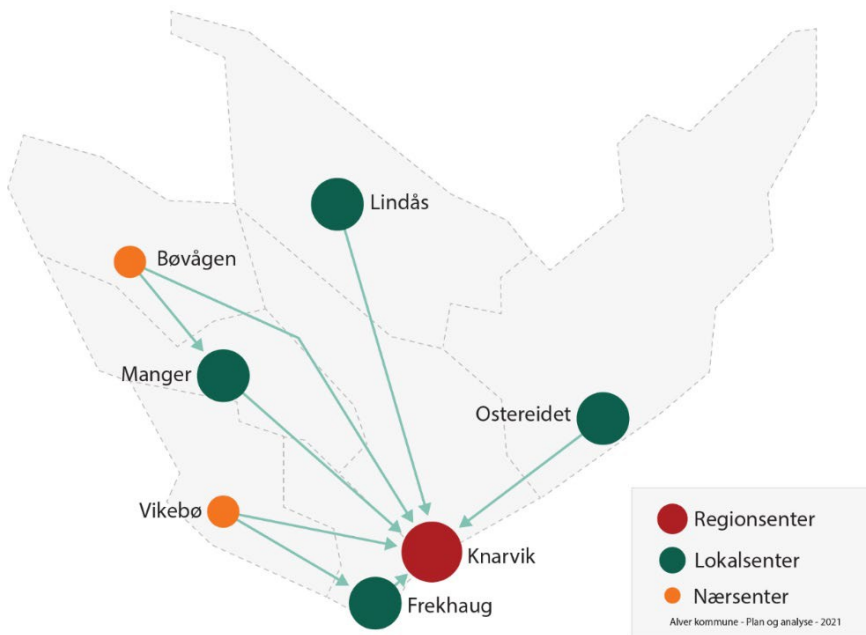
Politisk styringsgruppe for arbeidet med samfunnsdelen til Alver kommune har i møte 29. september 2021, bedt administrasjonen om å legge fram tilråding til nye nærsenter i Alver kommune. Utgreiinga og tilrådinga skal ta utgangspunkt i fastsatt liste med kriterier for val av nye nærsenter.

Senterstruktur i Alver

Eit senter er definert som eit geografisk område med ulike funksjonar, offentlege og private tenester, handel og bustad. Eit senter er eit knutepunkt til eit omland. Kor sentera skal vere blir bestemt i regional og/eller kommunal plan. Fastsetting av ein senterstruktur er kommunen sin prioritering av kva stader vi skal satse på i utviklinga av kommunen. Sentera blir plassert i eit hierarki (ulike senternivå) på bakgrunn av mellom anna innbyggjartal og kva tenester og tilbod dei skal tilby. Lokaliseringa av nye tenester og funksjonar skal bygge opp om definerte senter, dimensjonert etter senternivå. Tilboda vil variere mellom dei ulike sentera. Senter, på same senternivå, må ikkje ha identiske tenester og funksjonar.

Intensjonsavtalen til Alver kommune vedtok ein senterstruktur med Knarvik som region- og kommunesenter, og Manger, Frekhaug, Lindås, Ostereidet, Vikebø og Bøvågen som lokal- og nærsenter. Våren 2021 vart arbeidet med moglegheitsstudien for lokal- og nærsentra i Alver avslutta. Studien gav ei fagleg tilråding om at Alver kommune bør ha ein tredeling på senterstrukturen for dei sju sentera som er definert i intensjonsavtalen til Alver kommune:

- Kommune- og regionsenter: Knarvik
- Lokalsenter: Manger, Frekhaug, Lindås og Ostereidet
- Nærsenter: Vikebø og Bøvågen



Figur 1 Senterstruktur i Alver før fastsetting av nye nærsenter

Definisjon av sentera i senterhierarkiet

Eit senter bør innehalde dei viktigaste funksjonane som innbyggjarane treng i kvardagen. Det vil vere ulike tilbod på dei ulike nivåa i senterstrukturen.

Eit regionsenter er ein tettstad som inneheld senterfunksjonar som handel og tenester for eit definert omland. Eit regionsenter skal tilby innhald og funksjonar som ein ikkje kan vente å finne i alle kommunar. Vi reknar ein times køyretid som ein rimeleg avstand frå bustad til regionsenter. Knarvik er regionsenter for Alver og kommunane Modalen, Masfjorden, Austrheim og Fedje.

Kommunesenter er administrasjonssenteret i ein kommune. I Alver er Knarvik kommune- og regionsenter.

Lokalsenter har ulike funksjonar, handel og tenester, idrett- og kulturtilbod som er dimensjonert for eit større lokalområde i kommunen. Eit lokalsenter kan innehalde meir enn 3.000 m² bruksareal for detaljhandel og har fleire funksjonar enn eit nærsenter.

Nærsenter er eit mindre senter med opptil 3.000 m² samla bruksareal for detaljhandel. Eit nærsenter vil typisk innehalde daglegvarebutikk, private og offentlege helse- og velvære tenester, idrett- og kulturtilbod som dimensjonert for nærmiljøet.



Tabell 1 Innhald i dei tre senternivåa

Senternivå	Innhald	Kan til dømes vera	Alver kommune
Region- og kommunesenter	Funksjonar, handel og tenester for heile kommunen og kommunane rundt. Hovudtyngda av kommunal forvaltning og besøksintensive tenestetilbod	<i>Kulturhus, symjeanlegg, regionalt helsehus, vidaregåande skule, rådhus (i tillegg til funksjonar ein finn i lokalsenter)</i>	Knarvik
Lokalsenter	Funksjonar, handel og tenester for eit større omland. Desentraliserte kommunale tenester	<i>Ungdomsskule, breiare tilbod innan idrett og kultur, apotek, kafe, lege, tannlege, frisør, sjukeheim, tenestetilbod innan helse (i tillegg til funksjonar ein finn i nærsenter)</i>	Frekhaug, Manger, Lindås, Ostereidet
Nærsenter Det nære og daglege	Funksjonar og tilbod til nærområdet. Handel inntil 3 000 m ²	<i>Barnehage, barneskule, daglegvare, møteplassar, lokalt tilbod innan kultur, idrett og friluftsliv (knytt til skule og ildsjeler)</i>	Bøvågen, Vikebø + Vurdera fleire nærsenter i kommuneplanen sin arealdel

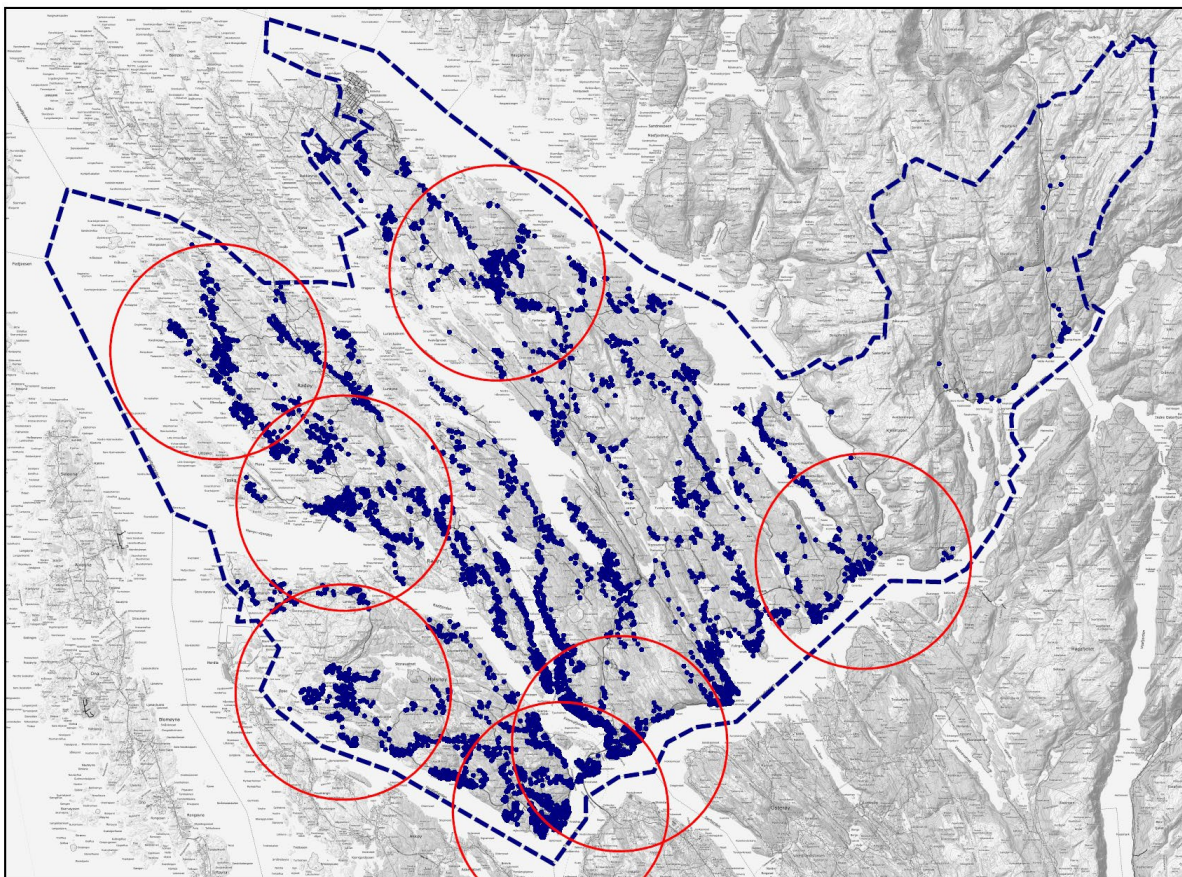
Daglegvarehandel inntil 3000 m² kan bli lokalisert utanfor sentera i område med høg bustadkonsentrasjon og i tilknytning til bygdene. Handel, der vareutvalet i hovudsak er store varer, som biler, båtar, landbruksmaskiner, trelast, byggevarer og hagesenter, er ikkje rekna med i dei tillate handelsareala i sentera.



Metode for fastsetting av nye nærsenter

Figur 1, Senterstruktur i Alver før fastsetting av nye nærsentera og figur 2, 5 km sone rundt dei 7 sentera, viser at delar av kommunen vil ha lange avstandar til eit senter. Alver er ein stor kommune i areal, busetjingsmønsteret er spreidd, med eit tyngdepunkt for busetnad i aksen Frekhaug-Knarvik-Alversund. Intensjonen med å fastsette ein ny senterstruktur, med fleire nærsenter, er å få ein senterstruktur som er tilpassa busettingsmønsteret i kommunen, gjev flest mogleg av innbyggjarane i kommunen nærleik til eit senter, samstundes som det samla talet på senter ikkje vert for høgt.

Knarvik som region- og kommunesenter, Frekhaug, Manger, Lindås og Ostereidet som lokalsenter og Bøvågen og Vikebø som nærsenter er fastsatt.



Figur 2 5 km sone rundt dei 7 sentera

Styringsgruppa fastsette i møte 29. september følgjande kriterier for val av nye nærsenter:



Kriterier for val av nye nærsenter

1. Det må vere ein fysisk avgrensa stad, ei bygd med lokal historie, kultur og identitet. Mange funksjonar, spreidd over eit stort område, er ikkje eit senter.
2. Eit nærsenter bør innehalde viktige funksjonar innbyggjarane treng i kvardagen, td. barnehage, barneskule, daglegvare, møteplassar, samt tilbod innan kultur, idrett og friluftsliv.
3. Det må vere høgt nok folketal for å støtte opp om funksjonane.
4. Senterstrukturen bør sikre at flest mogleg av innbyggjarane får eit tilbod i nærleiken av der dei bur.
5. Nærsentera må ikkje ligge for nær kvarandre geografisk for å redusere konkurranse.
6. Talet på nye nærsenter må avgrensast; for mange senter vil gje færre tilbod på kvar stad og konkurranse om lokalisering av tenester og tilbod.

Følgjande bygder, som har eit minimumsnivå av funksjoner som er relevant for eit nærsenter, er vurdert opp i mot dei fastsette kriteriene:

- Seim
- Austmarka
- Myking
- Leknes/Hjelmås
- Holme
- Sletta
- Moldekleiv
- Alversund




Vurdering av nye nærsenter

Her følgjer ei vurdering av bygder som er aktuelle som nye nærsenter, opp i mot dei fastsette kriteriene.

Fysisk avgrensa stad

Det er ei målsetjing å utvikla dei definerte sentera til stadar der det er tilrettelagt for å gå og sykle i kvardagen. For å få til dette er det viktig å sjå på korleis dei ulike funksjonane og tilboda på staden er lokalisert i høve til kvarandre. Ei kompakt og samla lokalisering av tilboda ein treng i kvardagen, gir eit godt utgangspunkt for utvikling til attraktive senter.

Tabell 2 Vurdering og kartutsnitt over aktuelle nye nærsenter

Stad	Vurdering	Kartutsnitt/ radius 1 km
Seim +	Seim er ein fysisk avgrensa stad, der skule og idrett er samlokalisert i tilknytning til bustadkonsentrasjonen. Barnehagen ligg 300 m nord for skulen, også i eit bustadområde. Daglegvare/Felleskjøpet ligg i same bygg 600 m sør for skulen. Seim er ei bygd med busetnad langt tilbake i tid. Her låg det i vikingtida ein kongsgard som vert forbindemed Harald Hårfagre. Ifølge tradisjonen er Håkon den gode gravlagt i Håkonshaugen på Seim.	




<p>Austmarka</p> <p>+/-</p>	<p>Austmarka er etablert i nyare tid. Staden har eit relativt konsentrert område der funksjonane ligg samla ved avkøyrsla til fv 565. Kyrkje og ungdomshus er lokalisert på Sæbø, som ligg lengre vest. Bustadområdet ligg i tilknytning til «sentrum» ned mot Radsundet. Butikkområdet har ei bilbasert utforming, men nærleik mellom funksjonane gjev staden eit potensiale for gangbasert utvikling.</p>	
<p>Myking</p> <p>+</p>	<p>Tilboda på Myking; daglegvare, barneskule og kyrkje, ligg samla i eit avgrensa sentrum med fin utsikt til Hodnevik. Sentrum er omslutta av landbruksareal og noko spreidd bustad, medan hovuddelen av bustadane ligg nord for sentrum samla i sørhellinga ned mot Hodnevik. Myking kyrkje er en langkyrkje i mur frå 1861, teikna av Chr. Grosch.</p>	
<p>Leknes/ Hjelmås</p> <p>-</p>	<p>På Leknes/ Hjelmås ligg funksjonane spreidd og området omfattar fleire mindre bygder. I bustadkonsentrasjonen på Leknes ligg skule/ barnehage og Storstova, medan daglegvarebutikken ligg på Hjelmås, 3,4 km lengre nord. Området har fleire funksjonar som er viktige for innbyggjarane i kvardagen, men avstand mellom funksjonane gjer det krevjande å utvikle området til eit fungerande nærsenter.</p>	



<p>Holme</p> <p>+/-</p>	<p>Holme ligg ved Rosslandsvegen mellom Vikebø og Frekhaug. Funksjonane ligg innanfor eit avgrensa område, men likevel spreidd i ulike soner, med fylkesvegen som ein barriere i mellom; Holmemarka med bustad og barneskule, Kiwi langs fv. 564, barnehagane nord for Kiwi og den historiske delen Holmenknappen ned mot fjorden.</p>	
<p>Sletta</p> <p>+/-</p>	<p>Sletta er ei langstrakt grøn bygd. Funksjonane ligg i to område; barneskule og barnehage i nordvest og Vestnorsk utvandringssenter, kyrkje og landhandlar i søraust. Bustadane ligg relativt spreidd langs fv 565. Idrettsbana ligg langs fv 5488 mot Manger.</p>	
<p>Moldekleiv</p> <p>+/-</p>	<p>Moldekleiv er ein liten tettstad med bustadar, skule og barnehage, samt noko næring, mellom anna Pizzabakaren. Området manglar eit definert sentrum.</p>	



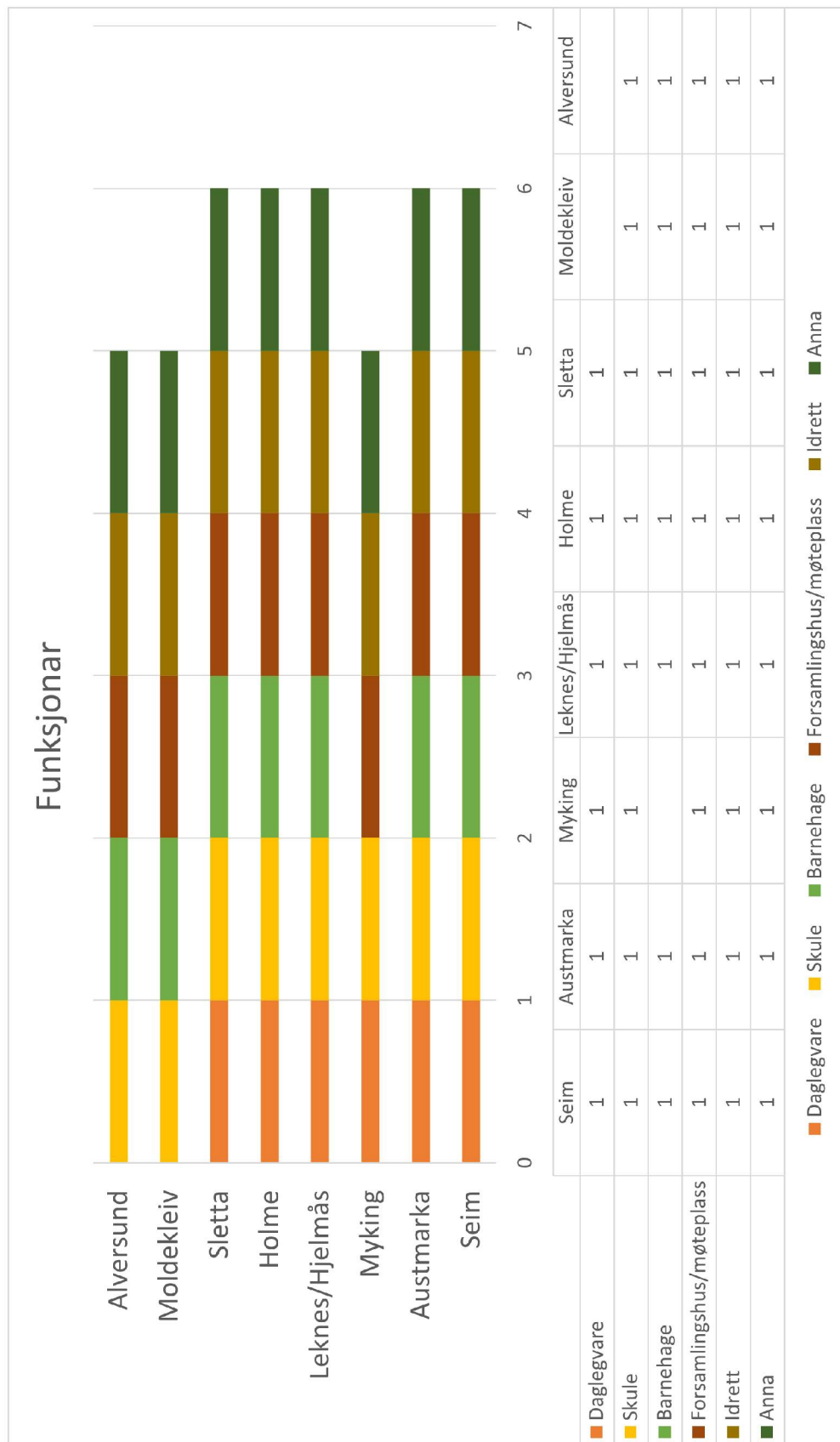
<p>Alversund</p> <p>+</p>	<p>Alversund er ei bygd med lang historie som ligg ved innseglinga til Indre farlei. Skule, bensinstasjon, kyrkje og kyrkjelydshus ligg i eit konsentrert sentrum, men med fv 565 frå Radøy som barriere i mellom. Innanfor 1 km radius er det store bustadområde, men litt mindre konsentrert rundt sentrumsområdet. Ny barneskule sør for sentrum frigjer eksisterande bygningsmasse og skapar nytt potensiale for utvikling av Alversund.</p>	
----------------------------------	--	--

Funksjoner

Oversikten over kva funksjoner som per i dag finns i dei bygdene som vert vurdert som aktuelle nye nærsenter, er utarbeida med bruk av følgjande kjelder:

- Alver kommune sin oversikt over barnehager og skular
- Kart
- Synfaring
- Anleggsregisteret ([Finn anlegg – Anleggsregisteret.no](http://Finn-anlegg-Anleggsregisteret.no)).
- Innspel frå relevante fagområde i kommunen

Figur 3 viser oversikt over sentrale funksjonar i aktuelle nye nærsenter. Det er tatt utgangspunkt i seks kategoriar; daglegare, skule, barnehage, forsamlingshus/møteplass, idrett og anna. Kva type aktivitetar og kor stort omfang av aktivitetar/tilbod det er per i dag i forsamlingshus/møteplassar og på idrettsanlegga, er ikkje vurdert.



Figur 3 Funksjonar i aktuelle nye nærsenter



Oversikten viser liten forskjell mellom nærsentra på kva funksjonar som er tilgjengelege per i dag. Alversund og Moldekleiv har ikkje daglegvarebutikk. Myking har ikkje barnehage.

Oversikten over tilbod innan idrett, i tabell 3, viser at det er forskjell i kor mange ulike tilbod/funksjonar som finns i dei ulike bygdene.

Tabell 3 Oversikt over tilbod innan idrett

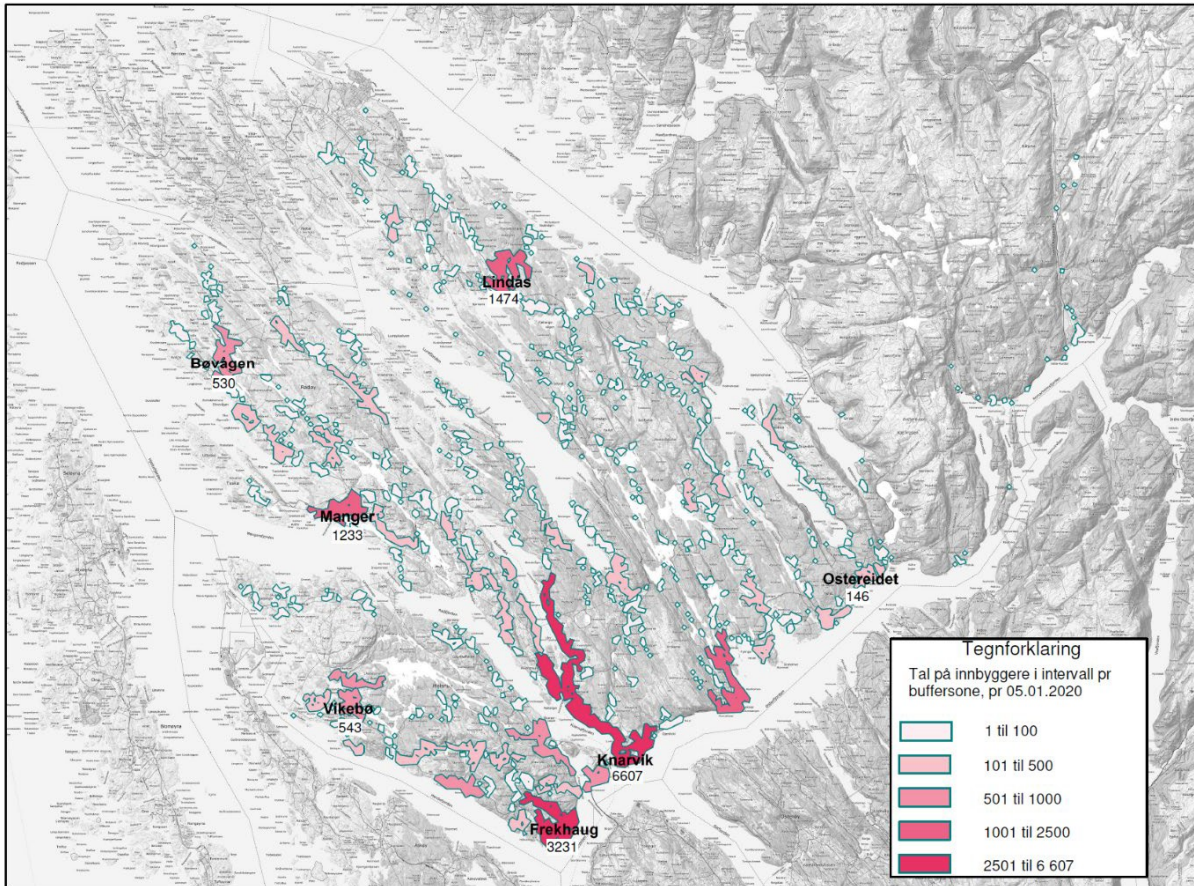
IDRETT							
Seim	Kunstgrasbane	Buldreveg	Hinderløype	Zip line			
Austmarka	Kunstgrasbane	Aktivitetsanlegg	Fleirbruks-hall	Ballbinge	Nærmiljøanlegg		
Myking	Gymsal	Ballbinge					
Leknes/ Hjelmås	Fleiridretts-hall	Sykkelanlegg	Ballbinge	Hinderbane			
Holme	Gymsal	Ballplass	Ballbinge (avstand)				
Sletta	Nærmiljøanlegg	Aktivitetsområde	Aktivitets-sal	Fotballbane	Skyteanlegg (avstand)		
Moldekleiv	Fleiridretts-hall	Ballbinge	Aktivitetsflate	BMX bane	Meland skytebane (avstand)		
Alversund	Basseng	Fleirbrukshall	Kunstgrasbane	Ballbinge	Basisball	Basketbane	Sykkelbane

Alle bygdene har eit eller fleire forsamlingshus/møteplassar. Det er derimot variasjon i storleik og funksjon til dei ulike forsamlingshusa/møteplassane.

Alle bygdene, med unntak av Holme og Moldekleiv har kyrkje. Alle bygdene har andre tilbod, til dømes frisør, butikkar og næringsaktivitet i ulike grad. Det er ikkje utarbeida ei detaljert oversikt over den type verksemder/tilbod.

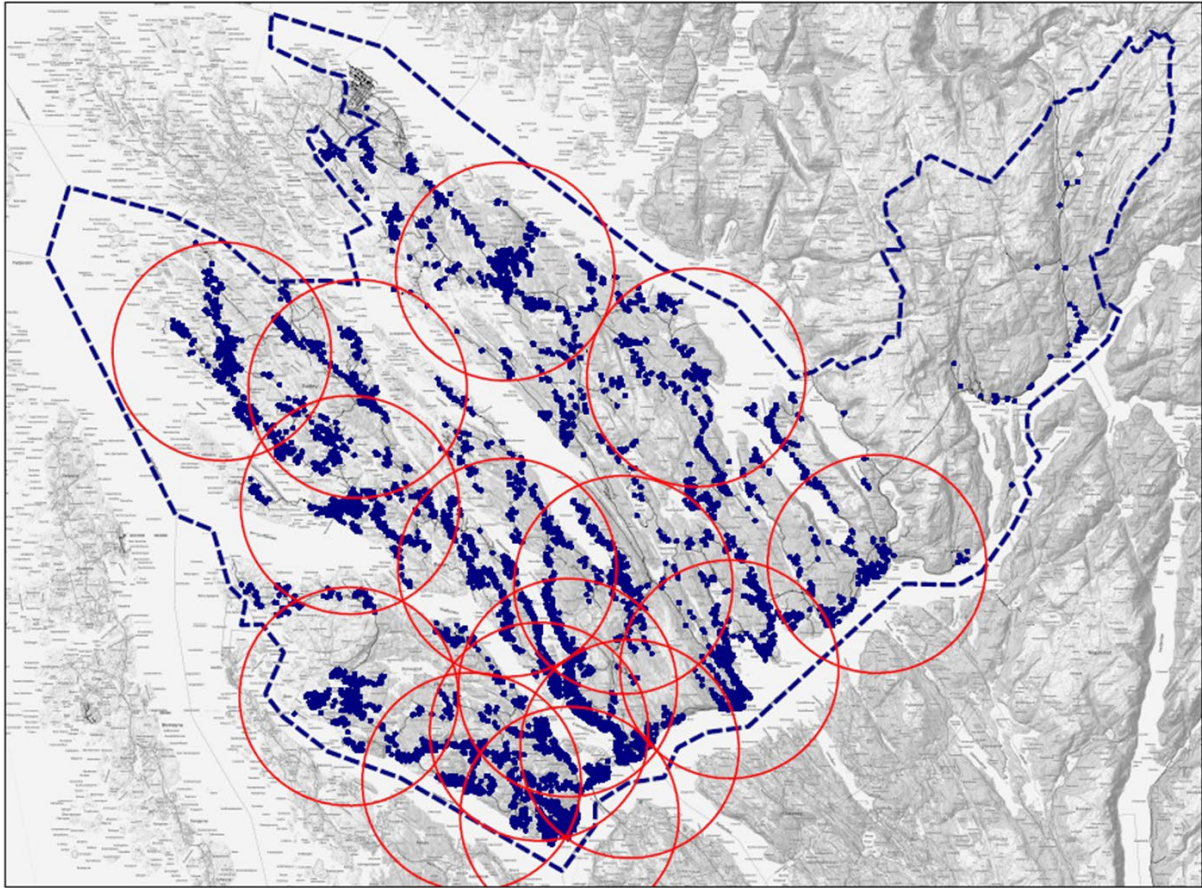
Folketal

Den spreidde busetjinga er eit kjenneteikn ved Alver kommune. Blant kommunar det er naturleg å samanlikne Alver med (KOSTRA-gruppe 9) er det ingen som har større del av busetjinga utanfor tettbygde område. Dei største busetjingskonsentrasjonane i Alver ligg i området mellom Alversund og Frekhaug i den sørlege delen av kommunen, samt i tettstadane Lindås og Manger.



Figur 4 Busetnad i Alver kommune

Dei siste tiåra har folketalsveksten i Alver vore sterk, særleg i den sørlege delen av kommunen. I tillegg til tilflyttarane som har kome frå andre kommunar, har også dei interne flyttestraumane i Alver gått i favør av desse områda. Elles i kommunen har innbyggjartalet endra seg lite.



Figur 5 5 km sone rundt alle bygdene i bruttolista

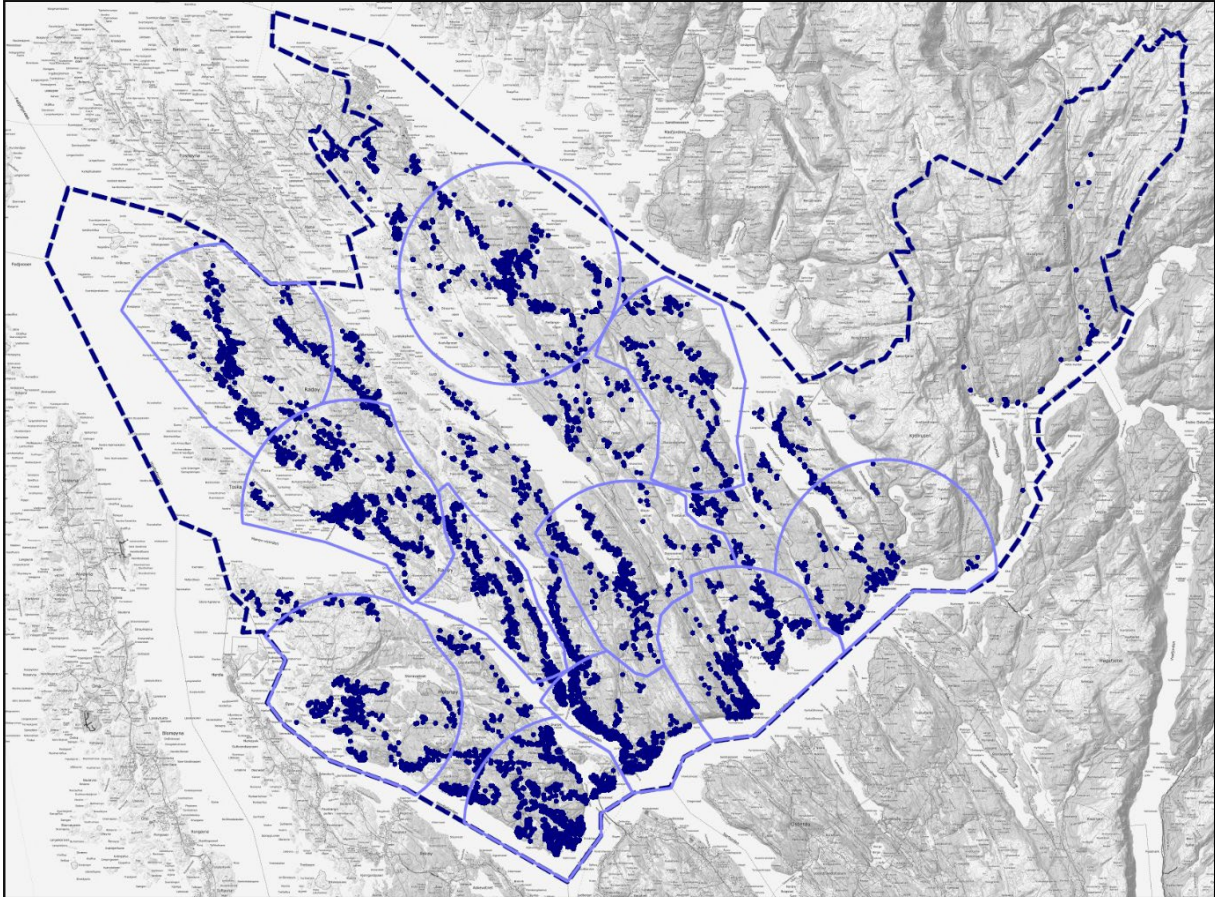
Det er ei viktig målsetning at senterstrukturen for Alver gir eit tilbod i nærleiken for flest mogeleg av innbyggjarane. Samstundes har Alver eit utbyggingsmønster med tyngdepunkt i området Frekhaug – Knarvik – Alversund, medan store delar av kommunen har eit meir spreidd utbyggingsmønster.

Senterstrukturen bør spegle busettingsmønsteret i kommunen. I den mest sentrale delen er det tenleg med kortare avstand mellom sentera. Det vil gje fleire innbyggjarar tilbod i gangavstand frå bustad og folketalet er høgt nok til å støtte opp om funksjonane. I områda med færre innbyggjarar vil ikkje gang- og sykkelavstand til nærmaste senter vera mogeleg å få til, i desse områda vil kort køyreavstand til nærmaste senter vera viktig.

I den innleiande geografiske analysen er det teke utgangspunkt i ein avstand på 5 km i luftline for å få ei god geografisk fordeling av nye nærsenter. I figur 6, er dette justert med eit geografisk filter som tek omsyn til terreng, fjord og fjell. Den geografiske analysen viser at med 4 nye nærsenter; Myking, Seim, Austmarka og Leknes/ Hjelmås vil kommunen få ei god geografisk dekning. Den geografiske



analysen tek ikkje omsyn til busetjingsmønsteret og vurdering av sentera som fysisk avgrensa stad, resultatet frå den geografiske analysen vil derfor ikkje samsvare heilt med den samla vurderinga og tilrådinga til politisk styringsgruppe.

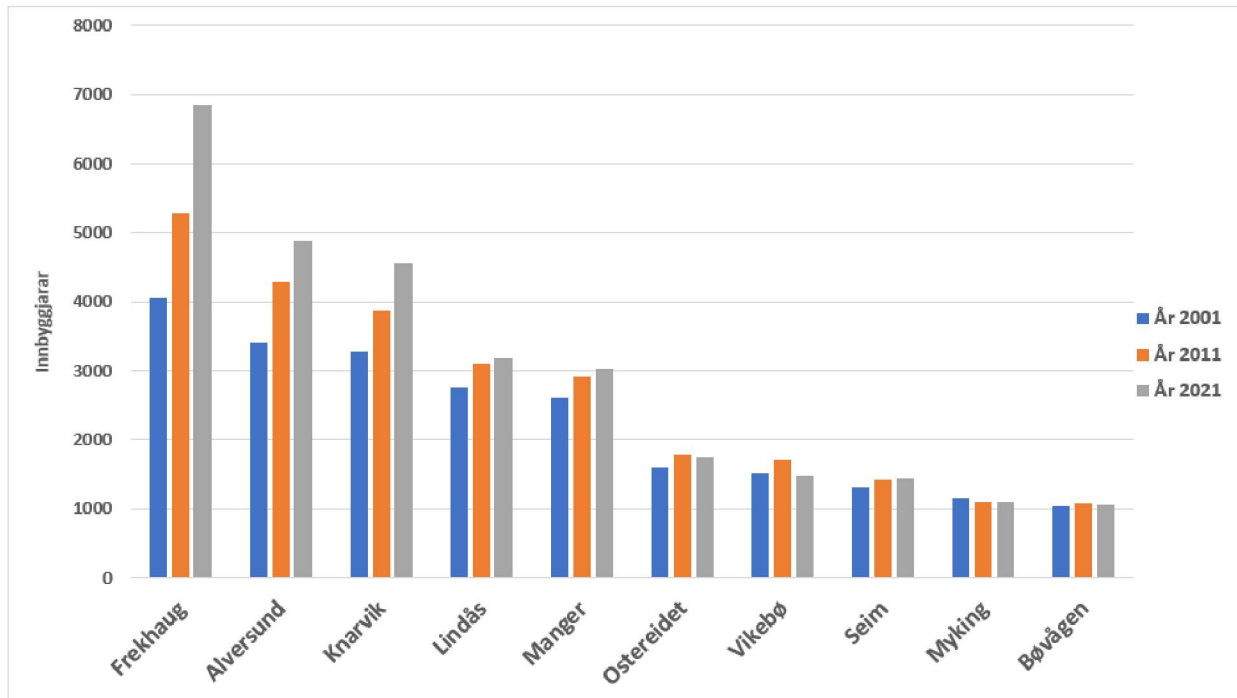


Figur 6 Analyse med geografisk filter, 5 km justert for geografi

Totalvurdering

I vurderinga av moglege nærsenter er bygdene vurdert i høve til om dei er ein fysisk avgrensa stad, ein stad med kultur, historie og identitet (her kan det også tilførast stad- og landskapskvalitetar). Dette er eit viktig kriterie å velje nærsenter etter fordi det gjev eit godt utgangspunkt for vidare utvikling. Bygdene som vert tilrådd som nye nærsenter skårar alle på dette punktet.

I den geografiske analysen vart ikkje Alversund teke med, fordi Alversund ligg nær Knarvik og Austmarka. Sett i høve til folketal, funksjonar på staden og i vurdering av Alversund som fysisk avgrensa stad, ei bygd med historie, kultur og identitet, så skårar Alversund svært høgt. Alversund ligg i den mest folkerike delen av kommunen med ca. 5 km avstand til Knarvik. Utvikling av Alversund som nærsenter, med fokus på funksjonar innbyggjarane treng i kvardagen, vil styrkje utvikling av området utan at det vil føre til uheldig konkurranse med Knarvik.

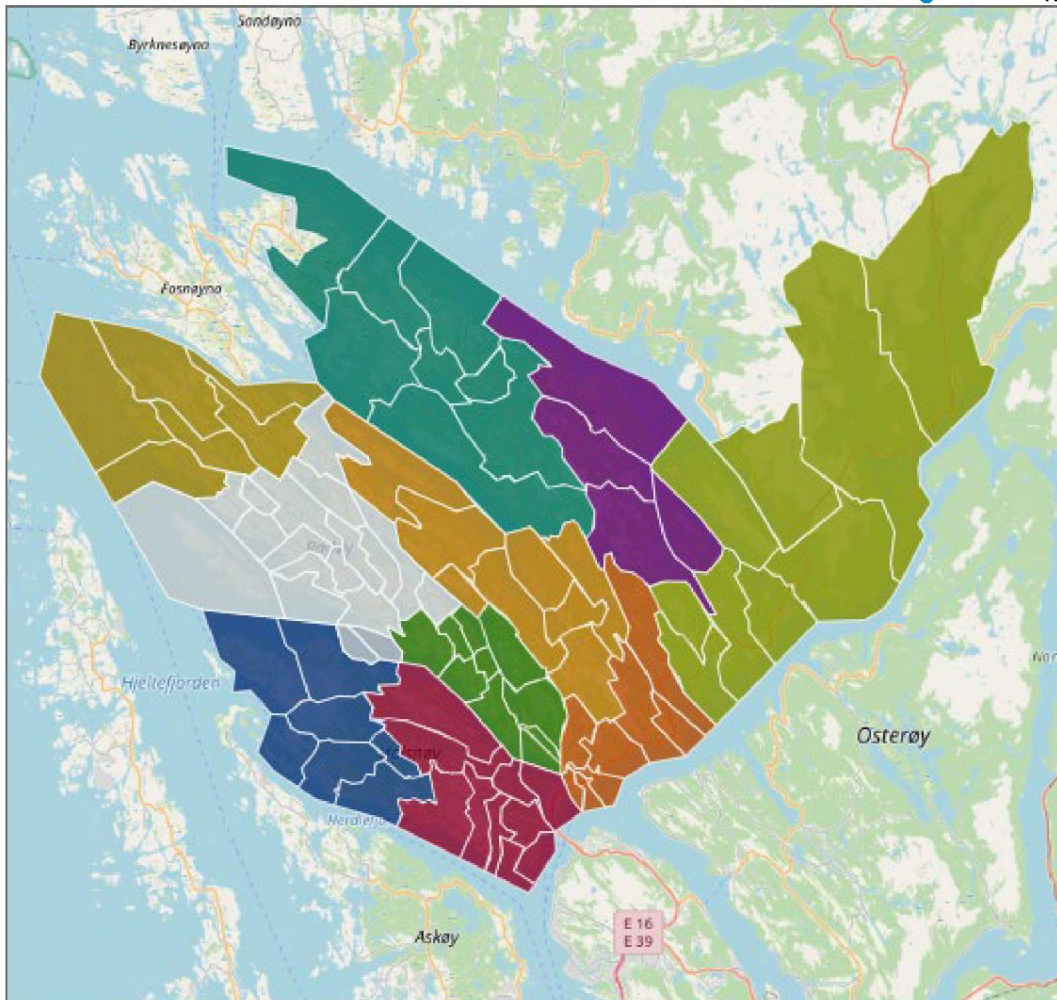


Figur 7 Innbyggjartal i kvart senter

Myking er teke med for å gje ei god geografisk fordeling av sentera, det er ein stad med historie og identitet som har viktige funksjonar folk treng i kvardagen.

Seim er ei bygd som skårar på alle kriteria som er sett for val av nye nærsenter, både av omsyn til funksjonar, stadkvalitet og geografisk fordeling.

Eit av kriteria i vurdering av nye nærsenter er at talet på nye nærsenter ikkje må vere for høgt. Senterstrukturen skal gje eit tilbod til ein geografisk stor kommune med spreidd busetjing. Delar av kommunen har låge folketal og grunnlaget for funksjonar er dårlegare enn meir sentrale og folkerike delar av kommunen. I framlegget til senterstruktur er det teke omsyn til dette ved at det ikkje er lagt inn senter som vil konkurrere med sentera som er mindre sentrale. Holme, er til dømes ikkje teke med, mellom anna på grunn av omsynet til Vikebø. Mange senter vil føre til uheldig konkurranse mellom bygdene og samla sett hindre utvikling.



TEGNFORKLARING

	Lindås		Myking
	Seim		Alversund
	Knarvik		Ostereidet
	Vikebø		Frekhaug
	Bøvågen		Manger

Figur 8 Senterstruktur med tilhørende delområde

Bygder som ikkje vert filrådd som nye nærsenter:

- Leknes/Hjelmås
- Austmarka
- Holme
- Moldekleiv
- Sletta



På Leknes/ Hjelmås er funksjonane spreidd med lang avstand, området er bilbasert og krevjande å utvikle til eit attraktivt nærsenter. Samstundes har dei som bur på Leknes viktige funksjonar som barnehage, barneskule og Storstova, samt kort veg til Knarvik og Ostereidet. Ostereidet dekkjer eit stort omland med spreidd utbyggingsmønster og lågt folketal, dette er eit viktig senter for indre strok.

Austmarka har viktige funksjonar som barnehage, barneskule og daglegvarebutikk som er samlokalisert. Austmarka skårer lågt på kriterie om å vere ein stad med kultur, historie og identitet. I tillegg ligg Austmarka mellom Alversund og Manger, og vil kunne skape uheldig konkurranse mot desse.

Holme har funksjonar og gode tilbod lokalt, men området skårar ikkje fullt som fysisk avgrensa stad sidan den er oppdelt i fleire område. Holme ligg mellom Vikebø og Frekhaug og vil kunne skape uheldig konkurranse med Vikebø.

Sletta er langstrakt og skårar heller ikkje fullt som fysisk avgrensa stad. Vurdering knytt til geografisk fordeling viser at området ligg relativt nær både Manger og Bøvågen. Vurdert i høve til folketal så bør det ikkje leggjast til rette for fleire nærsenter i dette området.

Moldekleiv ligg nær både Frekhaug og Knarvik og er ikkje teke med i hovudsak av omsyn til geografisk fordeling. Bygda har fleire viktige funksjonar for innbyggjarane, men manglar daglegvarebutikk. I vurdering av kvalitetar ved staden, i forhold til fysisk avgrensing, skårar den ikkje fullt fordi den manglar eit naturleg sentrum.

Tilråding til politisk styringsgruppe

Alver er ein stor kommune i areal, busetjingsmønsteret er spreidd, med eit tyngdepunkt for busetnad i aksen Frekhaug-Knarvik-Alversund. Intensjonen med å fastsette ein ny senterstruktur for Alver er å sikre at flest mogleg av innbyggjarane i kommunen har nærleik til eit senter.

Basert på vurderinga av nye nærsenter opp i mot fastsette kriterier er tilrådinga til politisk styringsgruppe at følgjande bygder vert nye nærsenter i Alver:

- Seim
- Alversund
- Myking

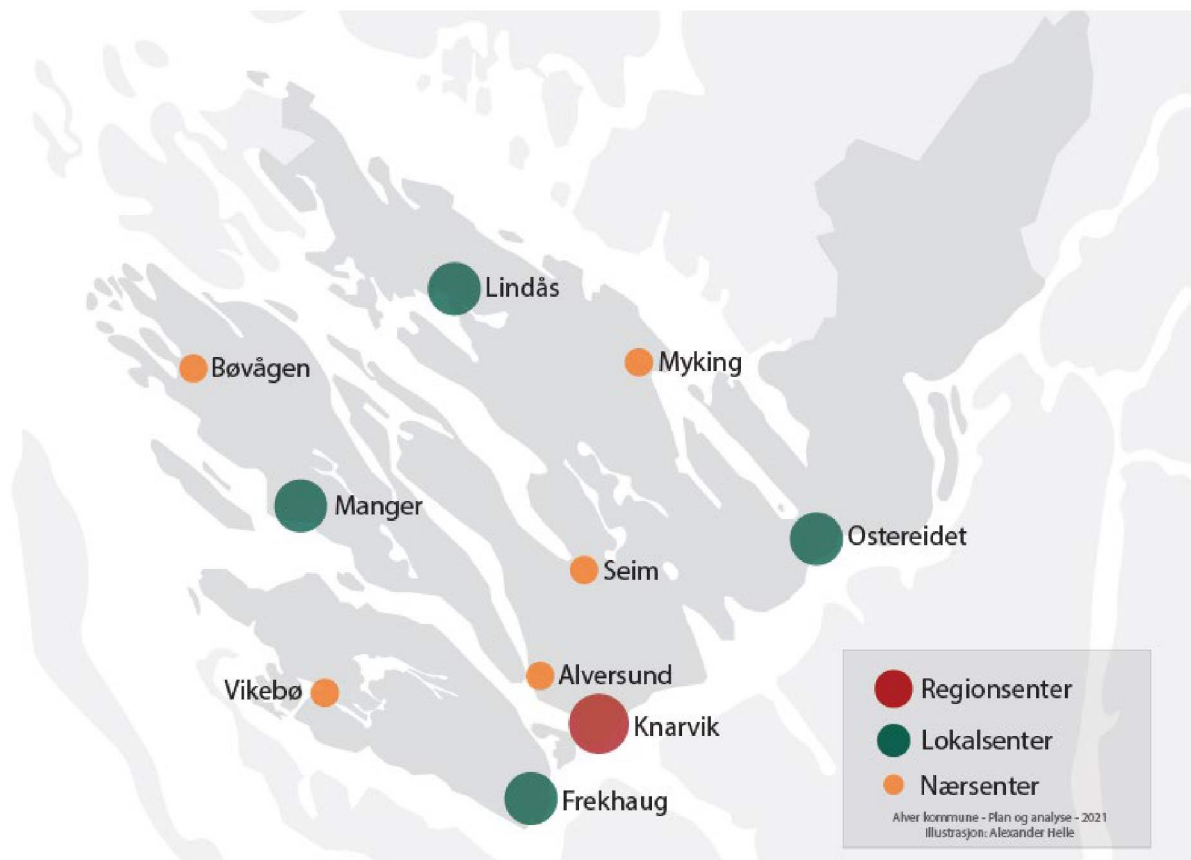


Figure 9 Ny senterstruktur i Alver

Den nye senterstrukturen vil gje ei god geografisk fordeling av sentera i kommunen. Med denne senterstrukturen bur 80 % av innbyggjarane i Alver innanfor ein 5 km radius til eit definert senter.