

---

Oppdragsgjevar:	Krom Holding As
Oppdrag:	606498-01 – Reguleringsplan Alver, gnr. 137, bnr. 23. i Lindås
Dato:	
Skrevet av:	Karianne Eriksen
Kvalitetskontroll:	Skriv inn

---

## LANDSKAPSANALYSE

### 1 OVERORDNA LANDSKAPSTREKK

For skildre landskapet på Alver har vi tatt utgangspunkt i Nasjonalt referansesystemet for landskap, utarbeidet av NIJOS, samt Landskapskartlegging av Hordaland, utarbeidet av Aurland Naturverkstad AS på oppdrag for Hordaland Fylkeskommune. I tillegg har vi nytta synfaring og registrering, samt kart for å skildre landskapet.

I referansesystemet er Norge delt inn i 45 landskapsregionar og 444 underregionar (UR). Referansesystemet byggjer på metoden romleg landskapskartlegging, skildra ut ifrå seks grunnleggande landskapskomponentar:

- Landskapet sin hovudform
- Landskapet sine småformer/ terrengform
- Vatn/vassdrag
- Vegetasjon
- Jordbruksmark
- Busetnad/ tekniske anlegg.<sup>1</sup>

På lokalt nivå vert ei meir detaljert avgrensing i landskapsområde (LO) ofte nytta som grunnlag for landskapsanalysar og vurdering av landskapskvalitetar. Ulike landskapsområde kan klassifiserast og grupperast i landskapstypar (LT), som ikkje er eit eige geografisk nivå, men ei klassifisering basert på innhald, samansetning og form.

#### 1.1 Landskapsregion

Alver høyrer til landskapsregion 21: Ytre fjordbygder på Vestlandet som karakteriserer av eit kystnært landskap mellom ytterkyst og innlandsfjorlar. Det er vide fjordstrek og Alver har god visuell kontakt med Kvernafjorden.

Viktig karaktertrekk for regionen er

- Høgare strandflate, som dannar overgang frå kystregionen. Særleg for regionen i Hordaland er at frå strandflaten er det en overgang til åsar, heier og sprekkedal.
- Tydeligare fjordløp, omgitt av åsar og lave fjell
- Frodigare vegetasjon enn kystregionen: særlig lauv- og furuskogar
- Jordbruk i mindre sentrale strøk - sterkt under press i sentrale strøk, eller gjengroing
- Eldre og nyare tettstad busetnad, forstader til Bergen

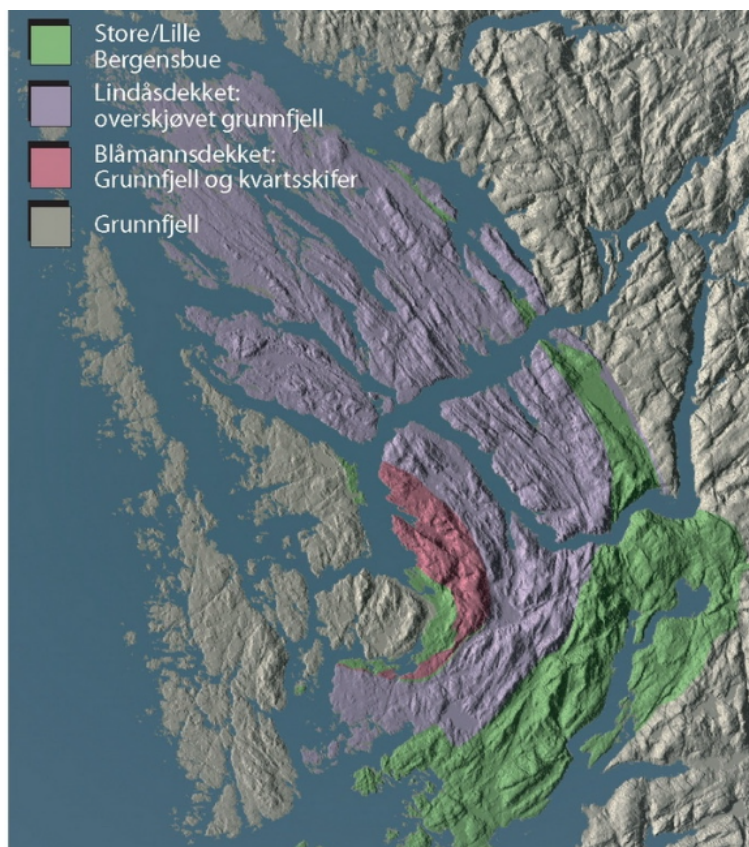
---

<sup>1</sup> Nasjonalt referansesystem for landskap. NIJOS-rapport 12/98

## 1.2 Underregion

Landskapsregion 21 har 10 underregioner. Alver tilhører underregion 21.5 *Indre Bergensbuene* og er del av Lindåsdekket, sjå figur 1. Den nordvest- søraustlege lagdelinga i bogane organiserer terrengdraga, med langstrakte og parallelle åsar og dalsøkk, fjordar og vatn (Naturhistorisk vegbok 2004: 405). Bergensbuene opnar seg mot vest og planområdet opnar seg mot Kvernafjorden.

I Nijos-rapport 10/2005 står det at underregionene berre er kartfestet og ikkje beskrevet.



Figur 1 Kart som viser Bergensbogane.

## 1.3 Landskapstype

Underregionene er igjen delt inn i landskapstypar. I Hordaland fylkeskommunes verdivurdering er Tveitavarden/ Alversund avgrensa som eige landskapsområde og klassifisert som landskapstype "åslandskap og skogåsar" med følgande karakteristik: "*Sammenhengende skogsområde. Mindre myr og beitebakker i vestsida. Dominerende skogs og naturpreg*".

Landskapsområdet er gitt verdiklasse 2 vanleg førekomande landskap i fylket<sup>2</sup>.

---

<sup>2</sup> Clemetsen, Uttakleiv og Skjerdal. Verdivurdering av landskap i Hordaland fylke. Aurland Naturverkstad rapport 7-2011.

#### 1.4 Landskapets hovudform

Alver ligg i eit vestvendt åslandskap. Mot aust og nord avgrensa av åskammar og kystfjell: Tveitavarden og Kvamsfjellet som dannar veggjar i landskapsrommet/ horisont.

Det overordna landskapsrommet er Tveitavarden/ Alversund med Kvamsfjellet som horisont i nord, Erstadfjellet og Tveitavarden som horisont i aust, Håøytoppen, Høgstefjellet- Vetten og Krossfjellet som horisont i sør og Røysetfjellet, Brakstadfjellet og Gaustadfjellet dannar horisont i vest. Mot sørvest opnar landskapet seg mot Radfjorden og ein har utsikt mot Holsnøy.

Hovudformene på landskapet i dette området er direkte knytt til dei dominerande geologiske strukturane: Biregnbogane; Lindåsdekket. Alver ligg på Lindåshalvøya som femner om den nordlege delen av Bergensbogane. Det er nordvest- søraustlige lagdelingar i bogane/ buene – kjenneteiknar terrengdraga med langstrekke og parallelle åsar og dalsøkk, fjordar og vatn (Naturhistorisk vegbok. Hordaland 2005: 405).



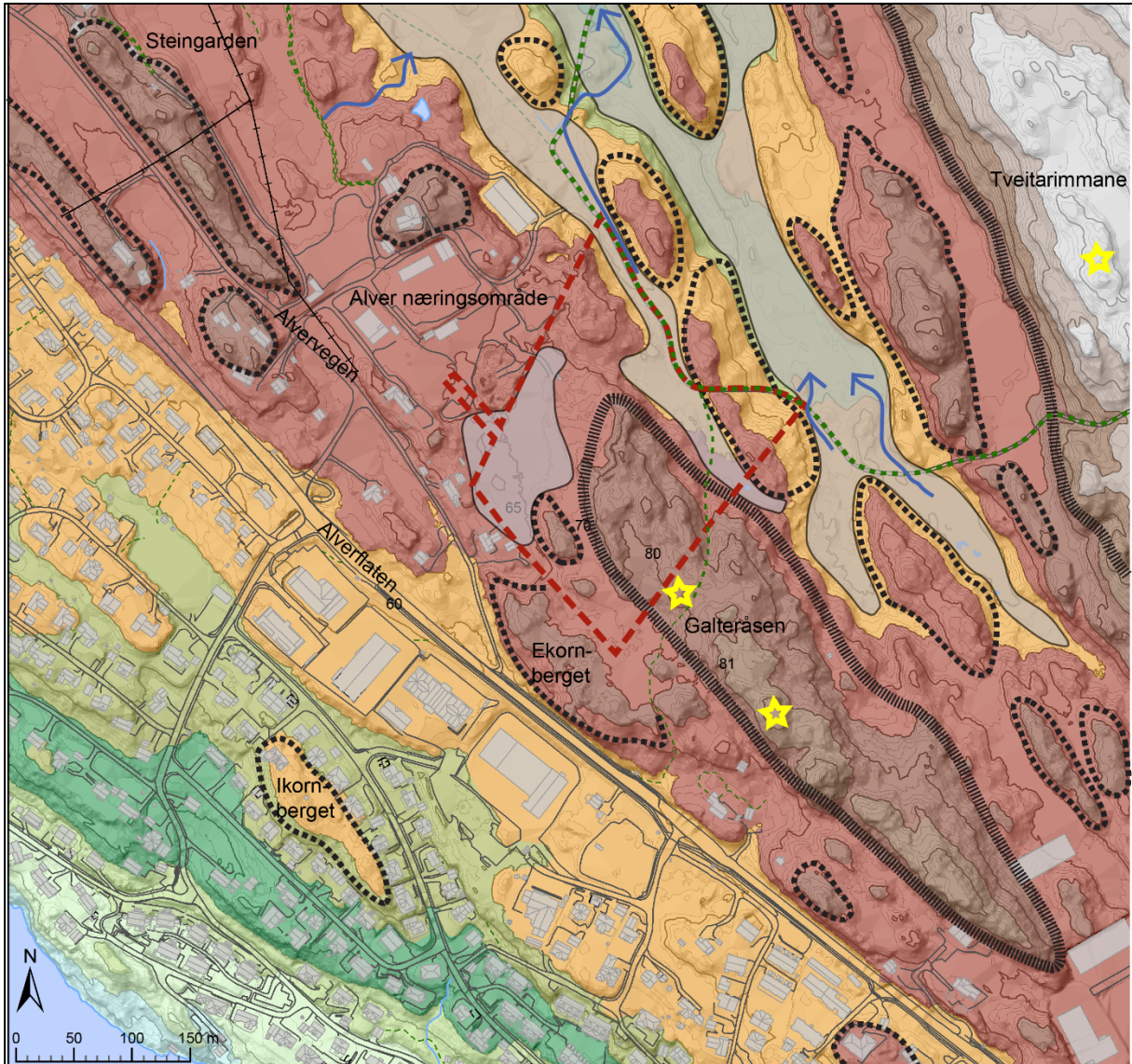
### 1.5 Landskapets småform/ terrengformer.

Planområdet ligger i Alver, mellom Alver næringsområde i nordvest og Galteråsen i søraust. Tveitavarden med tilhøyranse skogareal ligg nord og aust for planområdet.

Planområdet ligger i forlenginga av Galteråsen. Galteråsen saman med omkransande fjell, lier, åsar og vardar dannar det lokale landskapsrommet

Karakteristiske landskapstrekk er:

- Høgdedrag (åsryggar og fjell) i nordvest-søraustleg retning.
- Vegetasjon: Blandingsskog, for det meste lauvtre bl.a. bjørk. Innslag av furu. Nokre plantefelt med gran. Elles lyng- og grasvegetasjon, einer, myrterreng og mose.
- I dalsøkka mellom høgdedraga er det fuktige myr-område og bekkedrag.
- Bekkeløpa har delvis grodd til og vatn spreier seg utover myr-områda som blir svært fuktige.
- Rikt nett av stiar som går langs toppene av høgdedraga
- Toppane av høgdedraga har utsikt mot sør mot Salhus og Åsane, og mot Holsnøy i vest.



### Tegnforklaring

Planområde

Høydelag (moh.)

	1 - 10
	10.1 - 20
	20.1 - 30
	30.1 - 40
	40.1 - 50
	50.1 - 60
	60.1 - 70
	70.1 - 80
	80.1 - 90
	90.1 - 100
	100.1 - 110
	110.1 - 120

Landskapstrekk

	Markerte romavgrensinger: Landskapsvegger
	Mindre landskapsvegger: koller/ skråningssider
	Dalsøkk/ myrområde
	Bekk
	Turveg/ sti
	Utsiktspunkt

### 1.5.1 Planområdet

Planområdet består av nordleg del av Galteråsen, område nordvest for Galteråsen til Alver næringsområde som er ei flate med myr. Planområdet består vidare av område nord for Galteråsen som er eit kuppert terreng med open fastmark og skog. Frå planområdet og austover skrår terrenget ned til landbruksveg/ sti før det stig rett før Tveitarimmane og austover opp mot Tveitavarden og Erstadfjellet. Frå planområdet og vestover skrår terrenget ned mot Alverflaten, Alvermarka og Kvernafjorden.

Landskapet opnar seg mot sørvest og ein har utsyn mot Kjernafjorden, Flatøy, Holsnøy og mot Høgstefjellet – Vetten.

Vegetasjon:

Mesteparten av planområdet består av open jorddekt fastmark. Det er myr i sentrale deler av planområdet og i nordaustlege delar. Sørlege og austlege deler består av skog med særskild høg bonitet. Mindre delar i sør er innmarksbeite.