

Lindås kommune

Postmottak Kvernhusmyrane 20

5914 Isdalstø

14.02.2019

## **Blom Fiskeoppdrett AS, organisasjonsnummer: 840 215 512 – Søknad om dispensasjon - endring av anleggskonfigurasjon ved lokalitet: 10086 - Rekeviki.**

### **Innleiing**

Blom Fiskeoppdrett AS søker med dette om dispensasjon frå eksisterande godkjent akvakulturareal/område ved lokaliteten Rekeviki i Lindås kommune.

Konkret er forslaget å avvikle lokaliteten Nesbø i Lindås Kommune med tilhøyrande AK-område og flytte produksjonen til lokaliteten Rekeviki. Vi søker samtidig om å utvide eksisterande AK-område og endra anleggsstrukturen på Rekeviki. I figur 1 er den planlagde konfigurasjon teikna inn i sjøkart.



Figur 1: Planlagt konfigurasjonen innteikna i eit sjøkart. Anlegget er markert med blå pil.

### **Proessen**

29. oktober 2018 hadde me møte med representantar for Miljøavdelinga til Fylkesmannen, der me la fram ynskje om å legge ned produksjonen på lokalitet Nesbø og auke tilsvarande produksjonen på Rekeviki. Dette var eit godt og konstruktivt møte der Fylkesmannen såg positivt på denne endringa. Me hadde deretter sonderingsmøte med ordførar og leiar for plan og miljøutvalet i Lindås kommune, der e har gjort reie for innhaldet i dispensasjonssøknaden. I tillegg var det viktig for oss å lytta til og ta med dei momenta som var viktig for politikarane i Lindås kommune. Møtet vart halde i rådhuset i Knarvik, 13. november 2018.

Det har vore viktig for Blom Fiskeoppdrett AS å ha ein open og god dialog med naboar og grunneigarar til matfisk anlegget på Rekeviki. Me har hatt 2 møter der me har møttest på Westland hotell på Lindås samt korrespondanse per e-post og telefon. Som sluttprodukt frå møta har me vorte eining om eit skriv der naboar og grunneigarar ved signatur, seier seg einig med den løysinga det vert søkt om i dispensasjonssøknaden samt nokre andre tiltak som vil gje gevinst for begge partar. Referat frå møta samt omtalte skriv med signaturar er vedlagt søknaden.

### **Bakgrunnen for dispensasjonssøknaden**

#### Fiskevelferd

God fiskevelferd er avgjerande for god drift av våre matfiskanlegg. Det er eit mål for Blom Fiskeoppdrett at fiskevelferda alltid er så god som mogeleg. Som eit ledd i dette vil det å avvikle Nesbø lokaliteten, og optimalisere Rekeviki lokaliteten være eit viktig bidrag til at både fiskehelse og ytre miljø kan forbetrast i fjordsystemet.

Blom Fiskeoppdrett AS ynskjer å endre anleggskonfigurasjon frå rammefortøyning med 3 ringer til rammefortøyning med plass til 8 ringer. Samtidig vil vi leggja ned og fjerne anlegget på lokaliteten Nesbø.

Målet vårt er å produsere sunn mat på ein effektiv, lønsam og bærekraftig måte. For å oppnå dette er det nødvendig at det vert tilrettelagt tilstrekkeleg areal for oppdrettsverksamheit. Arealet til våre lokaliteter i Austfjorden er små og gir lite effektiv drift. Færre og større lokaliteter, forbetring av utstyr, innovative løysingar, vil gje vesentleg forbetring i drift og økonomi.

Lakselus har det siste året vært ein stor utfordring, men løysinga på dette er få år unna. Med stort lusepress har vi klart å halda lave lusetall med hjelp av miljøvennlege metodar som bruk av rensefisk, mekanisk avlusing med thermolicer, optilicer, ferskvatn osv. Me brukar ikkje kjemiske avlusingsmetoder. Målet vårt framover er å halda eit lavt lusenivå, samtidig som vi reduserer mekanisk avlusing. For å få dette til, må vi ha på plass nye skånsame og miljøvennlege metodar.

Vi har i de siste årene gjort store investeringar på smoltanlegg. Dette for å kunne produsere større smolt for igjen få kortare tid i sjø. I tillegg til dette vurderer vi å sette ut tette poser i sjø, for å få et lusefritt miljø den første tida i sjøfasen. Å skape eit godt miljø med minst mulig handtering av laksen er ein føresetnad for å drive effektivt og godt.

Redusert lusepress i Austfjorden er viktig for både villfisk og oppdrettsfisk og den totale miljøbelastninga i fjordsystemet. Dette vil medføre redusert behov for stressande avlusingar av oppdrettsfisken, og dermed gir det økt fiskevelferd. På grunn av at det er mange lokaliteter i

Austfjorden, er det utfordrande å få ein rask og effektiv avlusing på alle oppdrettsanlegg i fjorden. Me meiner difor at det vil være en fordel å redusera talet på oppdrettsanlegg.

På Rekevika har vi i dag berre tre merdar på 160 m i diameter. På Nesbø har vi fire merdar på 120 m i diameter. For å ha ein effektiv drift på eit oppdrettsanlegg i dag, må vi ha mellom seks og ti merdar.

## **Miljø**

Blom Fiskeoppdrett AS har mål om å ha ein tydeleg innovativ miljøprofil. Våre framtidige planer og strategiar inkluderer miljømål som del av våre bærekraftsmål. For oss er det særst viktig å ha eit tydelig og positiv miljøarbeid.

### Elektrifisering av forflåter

Bedrifta har eit pågåande prosjekt der me faser ut bruk av dieselaggregat på forflåter med elektrisk kraft. Me har no 3 anlegg som er på landstrøm. Eit av dei er Rekeviki. Landstrøm til endå 2 anlegg vert ferdigstilt i løpet av februar 2019. Tiltaka vil medføre at ein reduserer bruk av fossilt brennstoff og dermed eit vesentleg bidrag til reduksjon av CO2. Fjerning av diesel aggregat vil også fjerne mykje av støyen frå anlegga. Fjerning av Nesbø vil gje ein direkte effekt fordi det er ein av lokalitetane der ein har vurdert landstrøm som kostbart og økonomisk uforsvarleg med dagens kostnadsbilde på utbygging.

### MOM B (miljøovervaking og resipient analyse)

Overvaking av og eit godt botnmiljø under lokaliteten er ein føresetnad for produksjon. Det er eit myndighetskrav å halde oppsyn med botnmiljø og for Blom Fiskeoppdrett AS er det eit mål å ha karakter 2 eller betre for MOM B undersøkingar på alle anlegg.

Eit av tiltaka for å redusere utslepp av fiskeskit frå Rekeviki er å vurdere mogeligheta av å bruke tette posar saman med tradisjonelle merdar. Ein sambruk vil kunne gje oss ein positiv effekt for å sikre eit enda betre botnmiljø. Dette vil innebære at ein kan samle opp fiskeskit/slam frå dei tette posane. I utgangspunktet er materialet ein ressurs og me ser no på korleis ein kan få nyttiggjort seg av denne ressursen.

### Bruk av kopar

Blom Fiskeoppdrett AS jobbar no aktivt med notleverandørar og andre som kan bidra for å kunne redusere bruk av kopar. Kopar er vanleg brukt for å hindre groe på merdar. Me ynskjer å redusere bruken med mål om å fjerne bruk innan 2022. Som del av prosessen med å nå målet testar me no å bruke robotar som «beitar» ned groe på uimpregnerte nøter.

### Bruk av kjemisk midlar og antibiotika

Blom Fiskeoppdrett AS har mål om ikkje å bruke kjemiske midlar i bekjemping av lakselus. Bedrifta bruker no berre mekaniske eller termiske metodar som optilicer, termoliser, ferskvann eller rensfisk. Antibiotikabruk i oppdrettsnæringa har gått ned med om lag 99 prosent sidan 80-tallet! Ifølge tall frå veterinærinstituttet vart mindre enn ein prosent av landets totale lakseproduksjon behandla med antibiotika i 2016. Den totale nedgangen frå 80-tallet har skjedd samtidig som produksjonen har auka frå om lag 50 000 tonn til over en million tonn i dag.

## Teknologi

Blom Fiskeoppdrett AS investerer no i ein ny og moderne brønn og fiskebehandlingsbåt. Båten har blant anna hybrid teknologi på framdrift og straumdrift. Båten får det siste av moderne utstyr og teknologi relatert til fiskebehandling. I tillegg kan ein produsere all ferskvatn sjølv og vil difor ikkje ha behov for å hente ferskvatn. Båten vert levert våren 2020.

Me investerer samstundes i 2 nye bløggébåter. Ein vert levert i januar 2019, den andre noko seinare i 2019. Desse båtane vert eit viktig bidrag for å redusere tap av fisk ved behandling til eit minimum.

### HMS

Me har som mål at alle ansatte skal føle seg trygge på jobb i Blom Fiskeoppdrett AS og jobbar systematisk med dette. Likevel viser statistikken at oppdrettsnæringa er ein av dei mest risikofylte næringane ein har med mange hendingar og ulykker. Det er difor eit kontinuerleg mål å jobbe med risikoreduserande tiltak.

Sjølv om båtar og flåtar har det nødvendige materiell for å sikre personell og utstyr og at alle har nødvendig personleg verneutstyr og kompetanse, jobbar me heile tida for å finne driftsmåtar som er risikoreduserande. Redusert reisetid i mindre båtar, færrest mogeleg fjordkryssingar, er viktige tiltak for å redusere faren for uønska hendingar og ulykker. Ei samlokalisering av Nesbø MTB og Rekeviki MTB på Rekeviki, vil i så måte vere eit viktig bidrag til auka sikkerhet for våre ansatte i Austfjorden.

### **Dispensasjon**

Kommunal- og moderniseringsdepartementet legg vekt på at det vert sett av tilstrekkeleg areal til akvakultur. I Rundskriv H-6/18: Lover og retningslinjer for planlegging og ressursutnytting i kystnære sjøområder står det:

*De store ambisjonene for vekst i akvakulturnæringen vil krevje at det settes av tilstrekkelig areal i kommuneplanen. Et godt samarbeid mellom kommune, fylkeskommunen og statlige myndigheter er en føresetnad for å oppnå dette målet.*

*Mange kommuner kan ha utdaterte planer for sjøområdene. I slike tilfeller kan det være nødvendig å bruke dispensasjoner til for eksempel flytting eller utvidelse av et område avsatt til akvakultur i kommuneplanen.*

[https://www.regjeringen.no/contentassets/6605c8f46257444a8819747af566cff1/rundskriv\\_planlegging\\_ressursutnytting\\_sjo.pdf](https://www.regjeringen.no/contentassets/6605c8f46257444a8819747af566cff1/rundskriv_planlegging_ressursutnytting_sjo.pdf)

Den nye regjeringa uttaler på side 57 i Granvollen plattformen:

*Regjeringen vil:*

- *Gi lokalt handlingsrom gjennom å utvide kommunenes dispensasjonsmulighet fra eksisterende lokalt vedtatte planer innenfor rammeverket av nasjonalt regelverk.*

Me søker difor om dispensasjon frå arealdelen kommuneplanen i Lindås Kommune.

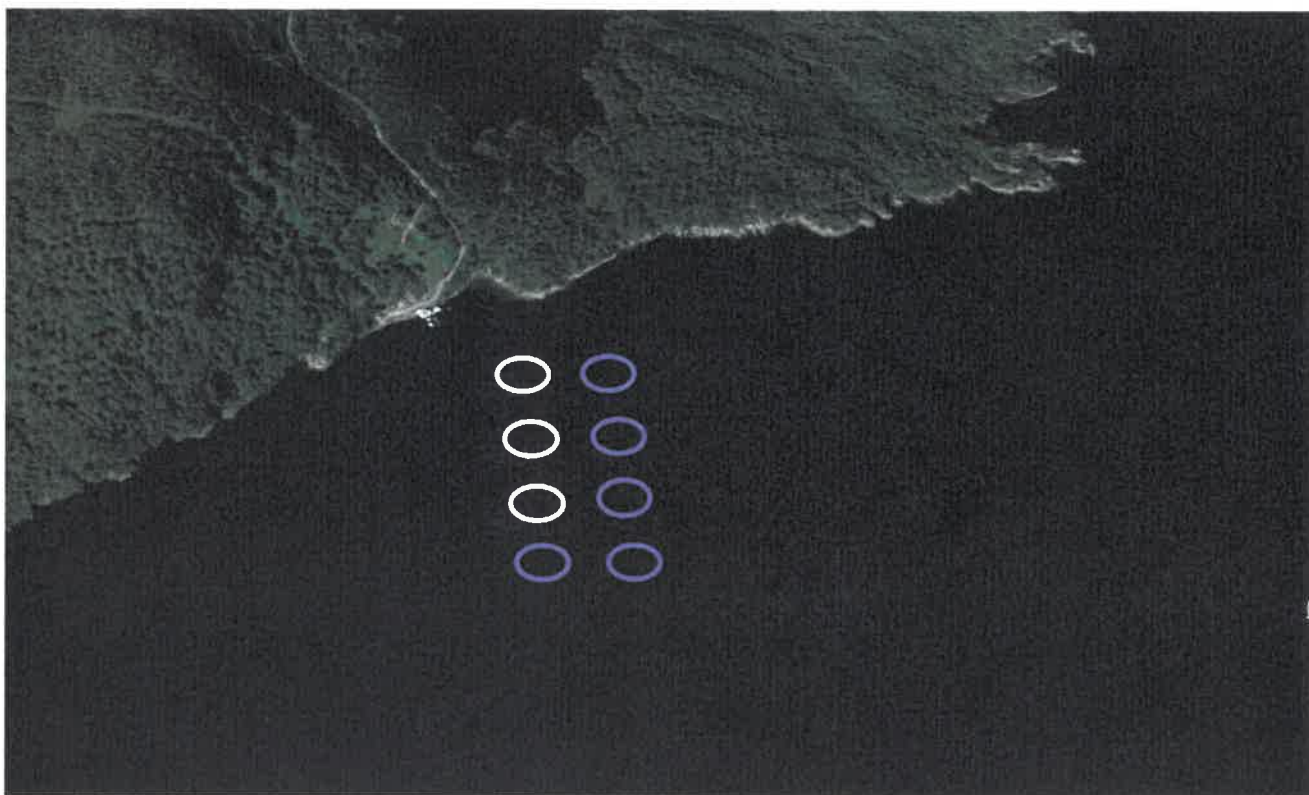
Me søker om å setja ut ein rammefortøying med plass til 8 stk. 160 m ringer. MTB frå Nesbø vert flytta til Rekeviki og at den eksisterande Nesbø lokaliteten vert fjerna frå kommuneplanen slik at ingen andre kan starte opp drift på denne lokaliteten. Det er avgjerande at det vert ein forpliktande

avtale mellom Blom F. og aktuelle myndigheter at lokaliteten Nesbø avviklast og vert fjerna frå kommuneplanens arealdel.

Den nye anleggskonfigurasjonen vil gje:

- Betre plass til fisken og betre fiskevelferd
- Auka fleksibilitet når ein skal avluse fisken
- Plass til å sortere fisk i fleire størrelsar
- Driftsmessig fleksibilitet. For eksempel ulike fiskestørrelser i same anlegg
- Betre effektivitet og økt lønsemd
- Færre anlegg i fjorden
- Reduksjon av det totale arealet brukt til oppdrett

Lokaliteten er knyta til landbase med straum frå land. Det er lite støy frå lokaliteten. Anlegget har ingen naboar med direkte innsyn. Avstand til nærmaste nabo i luftlinje er 1,2 km. Vår oppfatning er at det i dag ikkje er ferdselkonfliktar verken på sjø eller land og at den føreslegne endringa ikkje vil endre dette.

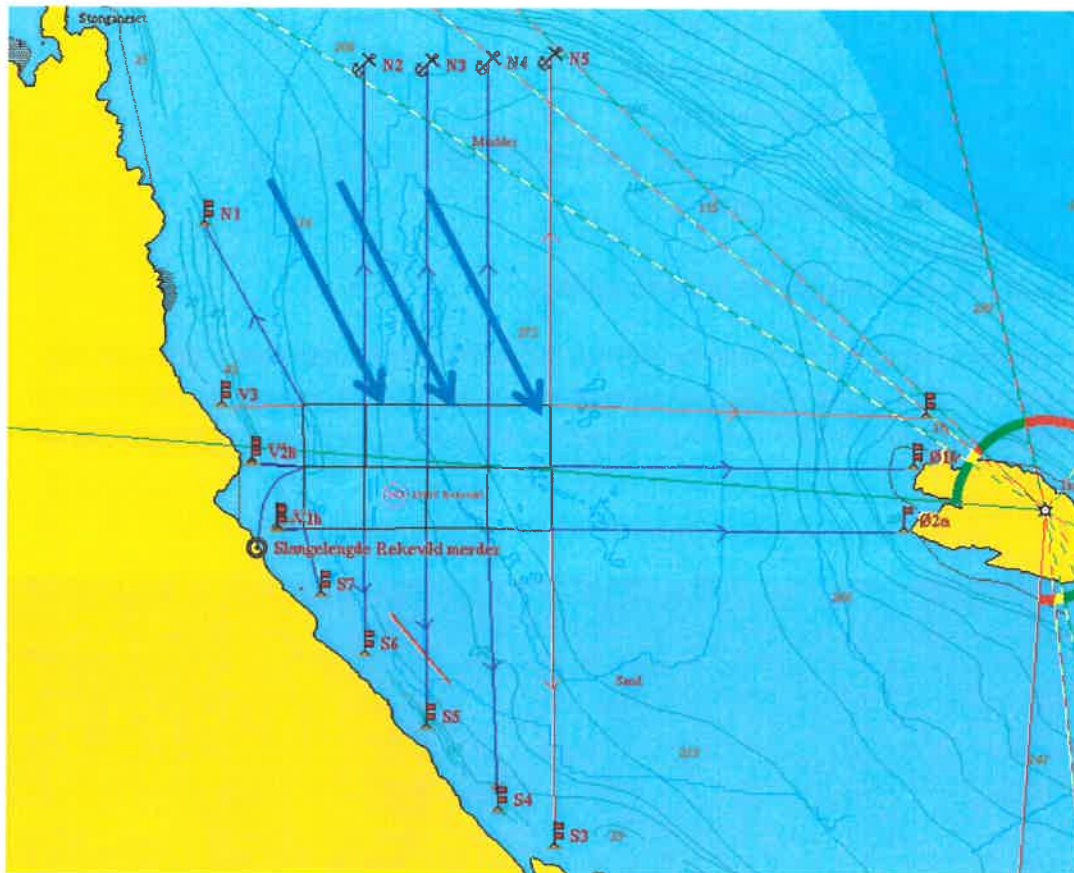


Figur 2 Framtidig konfigurasjon. Eksisterande ringar: kvite farge. Nye ringar: lilla farge

### Framtidig anleggskonfigurasjon

Anlegget består av ei ramme med plass til åtte plastringer med en omkrins på 160 meter. Plastringene er plassert i enkeltrammer på 100x100 meter. Anlegget er utforma med tanke på

optimal plassering i forhold til straumbildet på lokaliteten, som sikrar gode oksygenforhold og borttransport av avfallsstoffer frå fisken. Strømretning på lokaliteten går i søraustleg retning. Dette er illustrert i figur 3. Grunneigarar har og fått gitt innspel til plassering av anlegget.



Figur 3

Fortøyningane er dimensjonert og lokalisert etter krav i NS 9415:2009 – Flytende oppdrettsanlegg – Krav til lokalitetsundersøkelse, risikoanalyse, utforming, dimensjonering, utførelse, montering og drift. Dette medfører blant anna at fortøyningslinene må ha ein bestemt vinkel i forhold til lengde/dybde. Det planlagde anlegget er ikkje lokalisert i kvit sektor. I tabell 1 er det oppgitt posisjon til anlegget og fortøyningane.

Fiskeoppdrett AS ber om at Lindås kommune tek hensyn til at drift av oppdrettsanlegg er dynamisk og krev ein viss fleksibilitet i forhold til arealbruk. Det er difor viktig at ein lagar arealet i planer stort nok slik at ein kan handtere framtidige konfigurasjonar, endringar etc. innanfor dei godkjente areala.

Punkt	Lengdegrad	Breddegrad	Fortøyningsfeste
Nord vestre hjørne	60°43.482 N	5°19.545 Ø	Ytterpunkt
Nord Austre hjørne	60°43.484 N	5°19.989 Ø	Ytterpunkt
Sør Austre hjørne	60°43.376 N	5°19.990 Ø	Ytterpunkt
Sør vestre hjørne	60°43.377 N	5°19.549 Ø	Ytterpunkt
Senterpunkt anlegg	60°43.430 N	5°17.773 Ø	Midtpunkt
N1	60°43.640 N	5°19.369 Ø	Bolt
N2	60°43.781 N	5°19.656 Ø	Anker

N3	60°43.782 N	5°19.769 Ø	Anker
N4	60°43.784 N	5°19.876 Ø	Anker
N5	60°43.787 N	5°19.988 Ø	Anker
Ø1	60°43.475 N	5°20.666 Ø	Bolt
<b>Punkt</b>	<b>Lengdegrad</b>	<b>Breddegrad</b>	<b>Fortøyingsfeste</b>
Ø2	60°43.431 N	5°20.643 Ø	Bolt
Ø3	60°43.375 N	5°20.625 Ø	Bolt
S3	60°43.098 N	5°20.001 Ø	Bolt
S4	60°43.130 N	5°19.899 Ø	Bolt
S5	60°43.201 N	5°19.770 Ø	Bolt
S6	60°43.265 N	5°19.661 Ø	Bolt
S7	60°43.317 N	5°19.581 Ø	Bolt
V1b	60°43.374 N	5°19.503 Ø	Bolt
V1a	60°43.377 N	5°19.501 Ø	Bolt
V2b	60°43.432 N	5°19.457 Ø	Bolt
V2a	60°43.433 N	5°19.456 Ø	Bolt

Tabell 1: Posisjonar

### Oppsummering


Austfjorden som oppdrettsområde har behov for ei viss restrukturering. Det er for mange og for små lokaliteter i fjorden, og vår søknad om å avvike Nesbø lokaliteten, og optimalisere Rekeviki lokaliteten er eit viktig bidrag til at både fiskehelse og ytre miljø kan forbetrast i fjordsystemet. Samla produksjon i fjorden vil ikkje auke, og miljøforholda og smittepresset vil verta styrka.

Det er sentralt i våre planar for området at endringa ikkje vil gje auka behov for auka utsleppsløyve, eller gje utslepp av meir nærings salt i fjorden. Det er viktig for heile oppdrettsnæringa i området å få ein betre struktur på den samla produksjonen i fjorden, og våre planar er viktige for å oppnå dette. Vårt overordna mål er auka bærekraft.

Den føreslegne endringa i arealbruk vil ikkje vera til særskilt hinder for naboar, ferdsel eller aktivitetar. På denne bakgrunn håper Blom Fiskeoppdrett AS på at Lindås kommune kan gi dispensasjon frå eksisterande areal. Vennlegast ta kontakt dersom det er behov for ytterligare opplysningar.

Med venleg helsing

**Blom Fiskeoppdrett AS**

  
Martin Blom

Teknisk sjef

