

Bergen, 31.07.2019

## Områdeplan Lonena planID 1263-201610 – Saksnummer 2014/5177

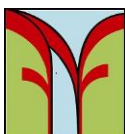
*Forum for natur og friluftsliv Hordaland viser til tidligere innspill til oppstarten av planarbeidet, datert 31.01.2017, hvor vi peker på viktigheten av at ivaretagelse av natur- og friluftslivsverdiene som ligger i våtmarksområdet Lona, Brekkeløypen og tilhørende stisystemer i området er en forutsetning for planarbeidet. Brekkeløypen omkranser våtmarksområdet som er ivaretatt av bestemmelser og plankart i gjeldende kommunedelplan for Knarvik- Alversund. Det er flott at kommunen både i områdeplanen og i rullering av kommunedelplanen for Knarvik-Alversund beholder friområde og legger opp til en utvidelse. Slik vi forstår det er utvidelsen av friområdet knyttet til GF3 i nordvest og GF2 i øst.*

*Plankartet foreslår store areal til bolig og det er ikke avklart hvor stor en utbygging vil bli verken i antall enheter eller faktisk nedbygd areal. Med en utnyttelsesgrad på 80% og ingen øvre tak på antall enheter, stiller vi spørsmål ved hvilke av de tre alternativene som er konsekvensutredet det legges opp til? Konsekvensutredningen for friluftsliv vurderer at arealene avsatt til boligformål vil ha store negative konsekvenser for stisystemet som omkranser Brekkeløypen. Både i vest og øst (se bilde 1 og 3) vil boligbygging som planen åpner for ha store konsekvenser for eksisterende stinett og blant annet tilgjengeligheten til området for Juvikstølen barnehage. Dette kommer i tillegg til aspektet NOF Hordaland utdyper i sin uttale, at kommunen ved å åpne opp for boligbygging nær våtmarksområdet risikerer at måkene i hekketiden oppfattes som et uromoment for fremtidige beboere. Dette har vært en utfordring ved Kvassnesstemma som kommunen løste ved å bygge bro til «hekkeholmen» og dermed fjerne forutsetningene for måkehekking. Lona er den viktigste hekkelokaliteten for fiskemåker (NT, rødliste 2015) i kommunen, og en av kun to kjente lokaliteter med hekking av hettemåke (VU) i fylket. Kommunen må sikre at man ikke planlegger seg inn i konfliktsituasjon hvor fuglene er forutbestemte tapere.*

### Friluftsliv

Brekkeløypa er vurdert til svært viktig i kommunens friluftslivskartlegging, mens arealene rundt inngår i Isdal-Knarvik<sup>1</sup> friluftslivsområde som er vurdert til viktig. I konsekvensutredningen (KU) utført av Opus nyttes også M-98 og områdene deles opp i mindre enheter. Da vurderer man stisystemene rundt Brekkeløypen som svært viktig og konsekvensene ved utbygging som store negative. Miljødirektoratets veileder M98 viser til retningslinjer for slike områder: «Omdisponering av arealene som forringer

<sup>1</sup> <https://faktaark.naturbase.no/?id=FK00012994>



*rekreasjonsverdiene bør ikke forekomme*». Friluftslivsmeldingen spesifiserer at verdisetningen av friluftslivsområder skal være sentral i vurderingen av virkning for utbygging opp mot friluftsliv.<sup>2</sup>

Viktigheten av sentrumsnære friluftslivsområder kan ikke overvurderes i et folkehelse- og triveselsperspektiv. Dette poenget er også uthevet i regjeringens friluftslivsmelding. Konsekvensene av en utbygging vil selvsagt være avhengig av hvor mye og hvordan det bygges ut. FNF Hordaland ber planmyndighet om å sikre at stinettverket i planområdet, i tråd med planprogrammet, ivaretas på best mulig måte i videre planarbeid. Dette skal også gjøres i tråd med gjeldende bestemmelser i kommunedelplan for Knarvik- Alversund **2.3.9 Bevaring av stiar og grønstruktur**.

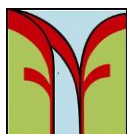
Friluftsliv og aktivitet er ikke det samme. Begge er viktig. Friluftsliv er som regjeringen opprettholder i friluftslivsmeldingen «*opphold og fysisk aktivitet i friluft i fritiden med sikte på miljøforandring og naturopplevelse*». Naturen må være med. Hele friluftslivet skal med – dette inkluderer gruppen som ønsker et enkelt friluftsliv med mindre tilrettelegging. Vi oppfordrer planmyndighet til å legge til rette for dette ved å sikre områder med urørt preg og enklere stier. Det er slike friluftslivsområder som er spesielt utsatt i tettsteder og bynære strøk og dermed også slike områder som vil være et av trekkplastrene for Knarvik i fremtiden. Hvis kommunen planlegger for det. Det er også verdt å merke seg at i tråd med tilrettelegging for mindre bilbaserte hverdager så er også nærturområder av høy kvalitet sentralt plassert ekstremt verdifullt. Vi stiller spørsmål ved om det er nødvendig med en egen parkeringsplass for turgåere. Sambruk av eksisterende parkeringsplasser knyttet til idrettsanlegget burde være tilfredsstillende.



Figur 1: Sti i området vest for Lona

---

<sup>2</sup> Meld. St. 18 (2015-2016) Friluftsliv – Natur som kilde til helse og livskvalitet, 6.3, s 40.



## Naturmangfold

Myr lokalitet 2 omtales på en noe ullen måte i Opus sin KU for naturmangfold. Blant annet peker man på at visuell påvirkning av høyspentledninger trekker ned verdien. Det er mulig å unngå denne myren ved en utbygging. Det er uklart i plankartet om forslaget vil forringe myrområdet. Men i tråd med en økende forståelse av viktigheten til våtmarksområder både som karbonsluk, viktige leve- og funksjonsområder for fauna og flora og som en viktig del av naturlig flomretensjon – så må det i planer legges opp til at man IKKE bygger ned kjente myrlokaliteter, spesielt ikke når det med enkle grep kan unngås.



Figur 2: Myrlokalitet 2 - Nordvest i planområdet

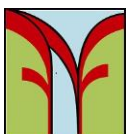
Vi foreslår at det legges inn en bestemmelse(føresegn) som omfatter bevaring av naturens egen overvannshåndtering. I tråd med Statlige planretningslinjer for klima- og energiplanlegging og klimatilpasning: «Ved planlegging av nye områder for utbygging, fortetting eller transformasjon, skal det vurderes hvordan hensynet til et endret klima kan ivaretas. Det bør legges vekt på gode helhetlige løsninger og ivaretagelse av økosystemer og arealbruk med betydning for klimatilpasning, som også kan bidra til økt kvalitet i uteområder. Planer skal ta hensyn til behovet for åpne vannveier,

*overordnede blågrønne strukturer, og forsvarlig overvannshåndtering.*

*Bevaring, restaurering eller etablering av naturbaserte løsninger (slik som eksisterende våtmarker og naturlige bekker eller nye grønne tak og vegger, kunstige bekker og basseng mv.) bør vurderes. Dersom andre løsninger velges, **skal det begrunnes hvorfor naturbaserte løsninger er valgt bort**»*

Vi ser at det er foreslått en del gode løsninger og prinsipper i KU for hydrologi, men det bør komme frem både i kvalitetsprogram og bestemmelser at myrområder ikke skal bygges ned uten at det eksplisitt vises til at dette vil medføre vesentlige konsekvenser for prosjektet. Likeledes bør bestemmelsen for bekkelukking endres fra «fortrinnsvis ikkje gjerast nye bekkelukkingar» til «det skal ikkje gjerast nye bekkelukkingar. I særskilte høve vil man kunne legge om delar av et bekkeløp dersom tilpassing av utbygging vil ha vesentlege meirkostnader.»

Det er lagt for liten vekt på naturens egenverdi i plandokumentene generelt. Området er allerede tilgjengeligjort og tilrettelagt for mennesker. For å sikre naturmangold generelt og de ornitologiske verdiene spesielt foreslår vi en utvidelse av bestemmelse 4.3.1 Friområde: "Tiltak for å fremje friluftsliv



kan gjevast løyve til dersom tiltaket ikkje inneberer vesentlege konsekvensar for naturmangfald. Spesielt må konsekvensar for området funksjonar for fugl vurderast og vektleggast. Tiltak må avklarast med kommunen."

## Oppsummering og konklusjon

«Hele planområdet er i dag ubebygd, men likevel berørt av turveier, kraftlinjetraséer, skogtynning og tidlige heving av vannspeilet i Lona. Tilstøtende områder i sørvest, sør og sørøst er tungt utbygde. Utenom våtmarksområdet Lona har planområdet et klart fattig preg. Landskapet, og naturens mangfold, har normalt gode kvaliteter i Lonena. **Belastningen på disse kvalitetene vil øke betydelig gjennom den planlagte utbyggingen.**»<sup>3</sup>(vår understreking).

Skal vi snu de negative trendene innen tap av naturmangfold, hvor hoveddriver er arealendringer, så er elefanten i rommet at vi må redusere arealendringer (se figur 4-7). Fortetting er gjeldende paradigme for byutvikling, kombinert med gjenbruk kan dette være veldig gode løsninger. Altså at man benytter areal på ny. Ofte er det tidligere næringsareal som blir omgjort til bolig/byutviklingsformål. Areal er en ikke-fornybar ressurs og må forvaltes deretter. Det er flott at areal avsatt til utbyggingsformål er nedskalert i forhold til gjeldende kommunedelplan for Knarvik – Alversund, men brukere av området, uavhengig av art, vil sammenligne konsekvensene av en utbygging opp mot dagens tilstand og da kommer utbyggingsplanene dårlig ut. Med en utnyttelsesgrad på 80% og ingen øvre tak på antall enheter, stiller vi spørsmål ved hvilke av de tre alternativene som er konsekvensutredet det legges opp til?

KU for friluftslivet viser til at det er liten forskjell på utbyggingsalternativene, selv om de negative konsekvensene selvsagt øker i takt med volumet på utbyggingen. Det er de negative konsekvensene for stisystemet rundt Brekkeløypen (delområdet 2) som fremheves som betydelige. KU for landskap trekker frem området i Nordvest og i øst som av middels verdi for landskap, dette kan man inkorporere bedre ved enten å ekskludere området i nordvest som utbyggingsområde eller sekundært sonere det som eget område med lavere utnyttelsesgrad.

Forum for natur og friluftsliv vil på ny fremheve de store verdiene som ligger i Lonena slik området fremstår i dag, både for friluftsliv, folkehelse og naturmangfold. Det er viktig at disse henger sammen, uten en opplevelse av «intakt natur» forsvinner en viktig del av opplevelsen ved friluftsliv som også er påpekt å ha en viktig og positiv innvirkning på vår psykisk helse.<sup>4</sup>

Vi oppfordrer kommunen til å begrense areal avsatt til boligformål i områdeplanen og redusere utnyttelsesgraden.

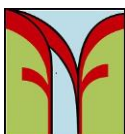
Vh



Ørjan Sælensminde, Fylkeskoordinator Forum for natur og friluftsliv Hordaland

<sup>3</sup> oppsummering KU Naturmangfold Opus

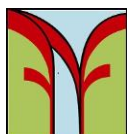
<sup>4</sup> <https://www.regjeringen.no/globalassets/upload/md/vedlegg/rapporter/t-1474.pdf> «Naturopplevelse, friluftsliv og vår psykiske helse 2009



*FNF Hordaland er et samarbeidsforum for natur- og friluftsansjoner i Hordaland, som arbeider for å ta vare på natur- og friluftsansjessene i fylket. Per i dag er det 10 organisasjoner tilsluttet FNF Hordaland: Bergen og Hordaland Turlag (DNT), Naturvernforbundet Hordaland, Norges Jeger- og Fiskerforbund Hordaland, Bergen og Omland Friluftsråd, Norsk Ornitologisk Forening Hordaland fylkeslag, Hordaland fylkeskystlag, Norsk Botanisk Forening Vestlandsavdelingen, Syklistenes Landsforening Bergen og omegn, Voss Utferdslag (DNT) og Voss Kajakklubb. Sammen representerer organisasjonene rundt 39.000 medlemmer i fylket.*

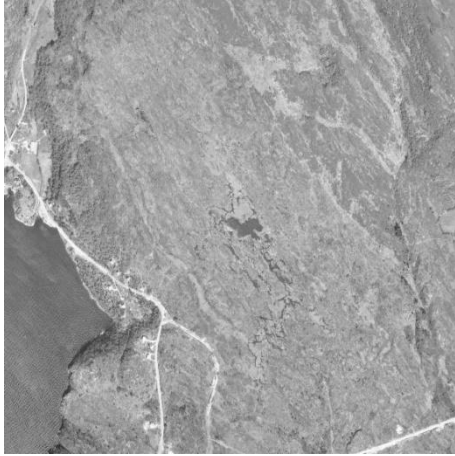


*Figur 3: Sti på østsiden av Lona*

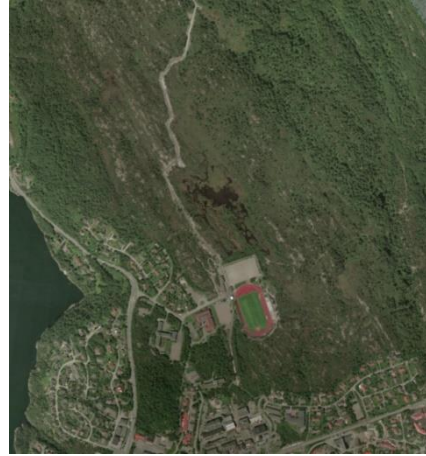


Forum for natur og friluftsliv  
HORDALAND

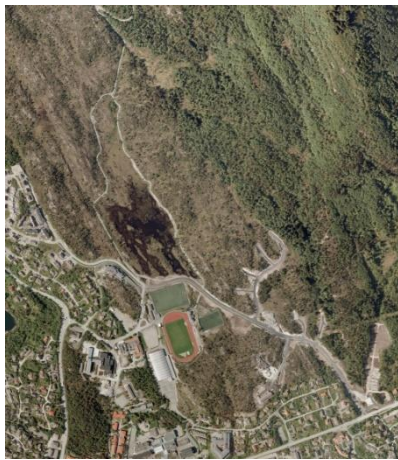
Tverrgt. 4-6, 5017 Bergen  
[hordaland@fnf-nett.no](mailto:hordaland@fnf-nett.no) | 55 33 58 19 / 40 49 70 74  
[www.fnf-nett.no/hordaland](http://www.fnf-nett.no/hordaland)  
[Org. nr.: 918 407 855](tel:918407855)



Figur 4: Meland - Lindås 1966



Figur 5: Nordhordland 2000



Figur 6: Lindås 2009



Figur 7: Nordhordland 2018

