



Direktoratet for mineralforvaltning
med Bergmesteren for Svalbard



Kommunene i Norge

LINDÅS KOMMUNE	
Klassering	
03. 11. 2014	
Art. nummer	Leisene
Søkel	Tilgjengelighet

Deres ref.:
NGU ref.: 14/00225-2
Prosjekt: 324250

Trondheim, 22. oktober 2014

PUBLIKASJONEN MINERALRESSURSER I NORGE 2013 **Masseuttak med grus-, pukk og andre mineralprodusenter i kommunen**


Direktoratet for mineralforvaltning (DMF) og NGU har samlet inn opplysninger til publikasjonen Mineralressurser i Norge, mineralstatistikk og bergindustriberetning 2013, og vedlagt oversendes *Publikasjon nr. 1, 2014: Mineralressurser i Norge 2013 – Mineralstatistikk og bergindustriberetning*. Se tabeller 1-17 bakerst.

Vedlagt følger også en liste til orientering over produsenter av grus, pukk, naturstein og andre mineralprodusenter i Deres kommune. Dersom dere har kjennskap til om det pågår drift ved uttak som ikke er registrert i denne oversikten, vil vi sette pris på tilbakemelding om dette. Eksempler på slike uttak kan også være midlertidige pukkverk i industri- og næringsareal. Vi setter også pris på tilbakemelding om navn på eventuelle nye kontaktpersoner i kommunen. Tilbakemelding kan gis på e-post til mail@dirmin.no.

Publikasjonen er også tilgjengelig på NGUs hjemmeside <http://www.ngu.no> Georessurser, Mineralressurser, under Publikasjoner (på høyre side) Mineralressurser i Norge – Mineralstatistikk og bergindustriberetning 2013 og på DMFs hjemmeside <http://www.dirmin.no>.

Spørsmål om innholdet i publikasjonen kan rettes til seniorforsker Peer-Richard Neeb, NGU tlf. 73904000 / 97143260, Roald Tangstad 73904133 / 95066488 og avdelingsdirektør Peter Brugmans, DMF tlf. 79021292 / 73904050.

Med hilsen


Peer-Richard Neeb
seniorforsker
Norges geologiske undersøkelse

Peter J. Brugmans / sign.
avdelingsdirektør
Direktoratet for mineralforvaltning

Vedlegg:

- Publikasjon nr. 1, 2014 – Mineralressurser i Norge 2013 – Mineralstatistikk og Bergindustriberetning
- Kommunevis produsentliste grus, pukk, naturstein og andre mineraler, (min kommune fra 2015)
- Brosjyre om Grus- og pukkdatabasen på ngu.no
- Brosjyre – Geologien i min kommune på ngu.no



Direktoratet for
mineralforvaltning
 med Bergmesteren for Svalbard



Norges geologiske undersøkelse

Mineralstatistikk - Bergverksberetning 2013

Oversikt over produksjonssteder i
 Lindås (1263) kommune

Kommunekontakt:

For 2013 er det registrert 2 produksjonssteder i Lindås (1263) kommune.
 Disse er:

PROD.STED: Kjevikadalen
Produkt: Pukk(knust fjell)
Bedrift: NGIR
Adresse: Lindåsvegen 1260, 5956 Hundvin
Telefon: 56343310..... Mobiltilf. :
Organisasjonsnr.: 856167402,..... Epost:
Databasereferanse: Forekomstområde: Kjevikadalen (1263 - 506) i Pukk databasen.
 Bergart : Gneis Verdivurdering : Viktig

PROD.STED: Vikanes
Produkt: Pukk(Knust Fjell)
Bedrift: Oster Pukk og Sand AS
Adresse: Eikemoveien 3, 5994 Vikanes
Telefon: 56357701..... Mobiltilf. :96612873
Organisasjonsnr.: 932307952,..... Epost:Linn.Floysand@oster-pukk.no
Databasereferanse: Forekomstområde: Eikefet pukkverk (1263 - 501) i Pukk databasen.
 Bergart : Gneis Verdivurdering : Nasjonalt viktig

Spørsmål eller kommentarer vedrørende denne utskriften kan mailes til:

[Peter Brugmans](mailto:peter.brugmans@ngu.no)

eller til

[Peer Richard Neeb](mailto:peer.richard.neeb@ngu.no)

Copyright © 2014 Norges geologiske undersøkelse

Geologien i min kommune

NGU lanserer den nye nettjenesten Geologien i min kommune, som kan bidra til at geologi i større grad innarbeides i planprosessene, både lokalt og regionalt. Den nye løsningen har hatt som mål å gjøre tilgangen til allerede eksisterende data fra NGUs databaser og karttjenester lettere tilgjengelig for brukere i kommunen. Det gjelder også datasett som regnes for å være en del av det offentlige kartgrunnet.

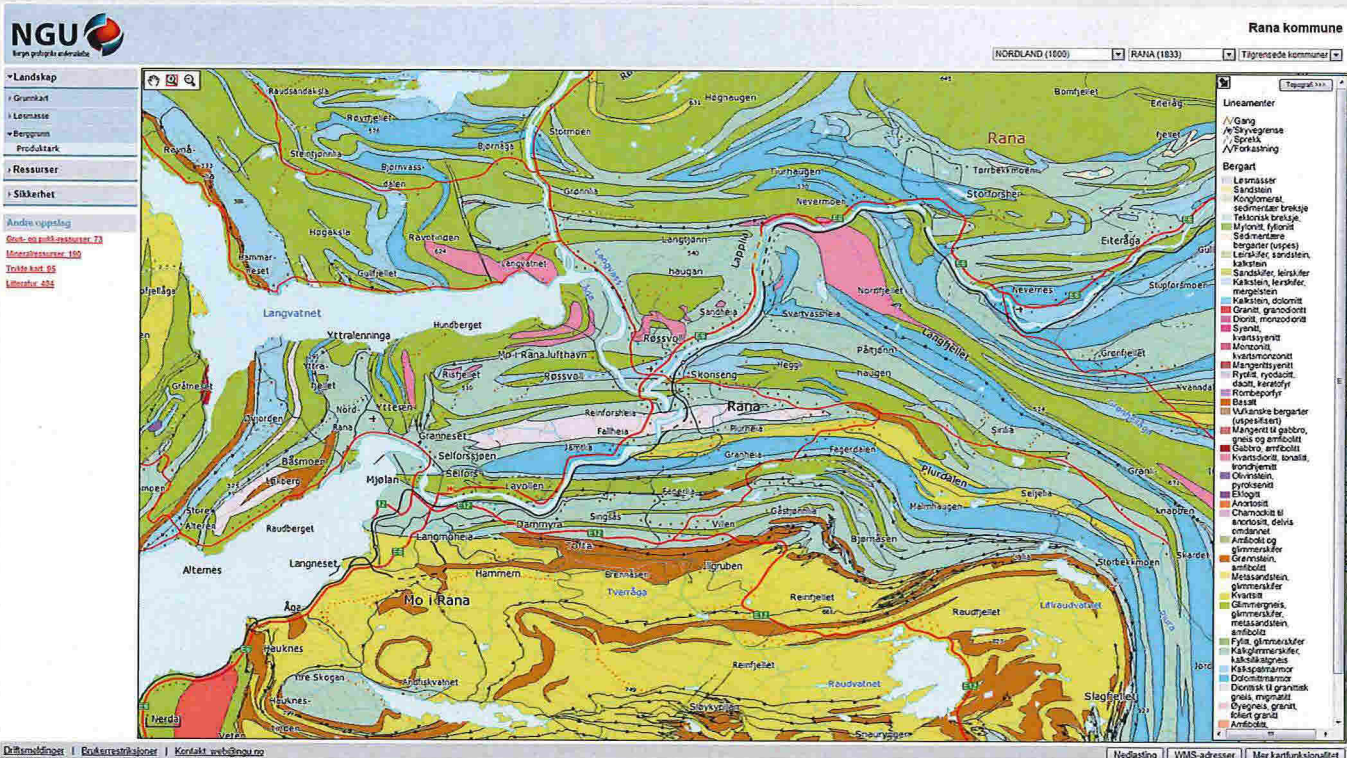
Hovedutfordringen for NGU er å framskaffe, tilrettelegge og formidle geologisk kunnskap som samfunnet trenger, slik at denne kan omsettes i kloke og helhetlige beslutninger til beste for fellesskapet. Dette er også et pålegg fra Nærings- og handelsdepartementet. Geologi er viktig for næringsutvikling, vannforsyning, planlegging av nye boligområder, ressursforvaltning og sikkerhetsanalyser.

Utformingen av tjenesten har skjedd i nær dialog med sju utvalgte pilotkommuner (Bergen, Ringerike, Trondheim, Leka, Rana, Ibestad og Sør-Varanger), som representerer stor spredning når det gjelder innbyggertall, geografisk størrelse og geografisk plassering.

Brukeren starter tjenesten fra NGUs nettsted www.ngu.no ved å velge fylke og kommune. De geologiske temaene er strukturert etter saksområder som er kjent i plansammenheng: Landskap, Ressurser og Sikkerhet.



Rana kommune er en av pilotkommunene.



Berggrunn (N50) innenfor deler av Rana kommune.

Produktark: Berggrunn N50

Beskrivelse

Dokumentversjon: [Klikk her for å se arkivert katalog](#) (evig lenke Berggrunn)

Kilder og metode

Kartleggingen bygger på feltarbeid, analyse av innmålte prøver og utligning av geofysiske data.

Basene er hovedsakelig basert på data fra berggrunnsgule kartene 1:1 50 000. Kartene er korrigert til digital form ved hjelp av skanning og vektorisering.

Varemerkede data er gjengitt i egenkapittel i WFFAV og TEMAKVIL.

Tekstiler og spegelspeil følger i hovedsak gjeldende SGR 2004 standard.

Ajourføring og oppdatering

Statens Database Berggrunn N50 er således med ca. 10 kartblad per år og dekker ca. 55 % av landet.

Formål/bruksområde

Dokumentet er basert på den aktuelle berggrunnskarteringen.

Geologiske litteratur for Rana (1833) kommune.

Antall rapporter/publikasjoner: 404, (nyeste listet først)

Markets hemmeligheter, 2011

Side(r) : 10-17

Relaterte kommuner: Rana

Sammenheng : [Vis sammenheng](#)

Utgiver : [Geopublikering](#), Tilgjengelig : NGU bibliotek

Forfatter(e) : Carstensen, Haldan

Mjøfjell-prosjektet: Statusrapport pr. juni 2009; 2009

Side(r) : 31 s

Relaterte kommuner: Rana

NER Dokumentet er fortløp

Mjøfjell kvartarforekomst - feltundersøkelser høsten 2006; 2009

Side(r) : 50 s

Relaterte kommuner: Rana

NER Dokumentet er fortløp

Mjøfjell-prosjektet: Statusrapport 2008; 2008

Side(r) : 25 s

Relaterte kommuner: Rana

Sammenheng : [Vis sammenheng](#)

Utgiver : Norges geologiske undersøkelse, Tilgjengelig : NGU bibliotek

Forfatter(e) : Bjørnsdahl, Terje ; Marker, Mogens ; Slagstad, Trond ; Solli, Anne

Forekomster i Industrimineraldatabasen

Forekomst nummer	Navn	Viktighet	Resurstype
1833_225	Afsmarvik	Meget viktig	Talk
1833_249	Meltdal	Meget viktig	Silica
1833_312	Halkåsen	Meget viktig	Talk
1833_338	Hovsfjell	Meget viktig	Silica
1833_339	Stor esjåkkampen	Meget viktig	Talk
1833_336	Øyarden	Viktig	Karbonatmineraler
1833_317	Øyarden østbrudde	Viktig	Karbonatmineraler
1833_305	Ejrnåsi	Kan være viktig	Karbonatmineraler
1833_308	Dalsgrønda	Kan være viktig	Grafit
1833_318	Kulnes	Kan være viktig	Karbonatmineraler
1833_319	Sauvånet	Kan være viktig	Silica
1833_333	Storåkrvatnet	Kan være viktig	Karbonatmineraler
1833_337	Sted	Kan være viktig	Andre industrimineraler
1833_338	Andfjellet	Lite viktig	Silica
1833_240	Bjerfika	Lite viktig	Silica
1833_326	Bokna	Lite viktig	Silica
1833_346	Bordveddalen	Lite viktig	Silica
1833_347	Oransjefjell	Lite viktig	Silica
1833_321	Messingslettseter	Lite viktig	Karbonatmineraler
1833_316	Middstraumen	Lite viktig	Grafit
1833_323	Myrstad	Lite viktig	Talk
1833_315	Folten	Lite viktig	Grafit

Produktark for tema berggrunn N50 (utsnitt). Her finnes det blant annet lenke til dekningskart og alle metadata.

Referanser fra litteraturdatabasen for Rana kommune (utsnitt).

Liste over industrimineralforekomster i Rana kommune, sortert på viktighet (utsnitt).

KONTAKT

Per Ryghaug
 Prosjektleder
 E-post: per.ryghaug@ngu.no
 Telefon: 73 90 41 43

NGU-Norges geologiske undersøkelse
 Postboks 6315 Sluppen
 7491 Trondheim
 Telefon: 73 90 40 00

Besøksadresse:
 Leiv Eirikssons vei 39
 E-post: ngu@ngu.no
 ngu.no

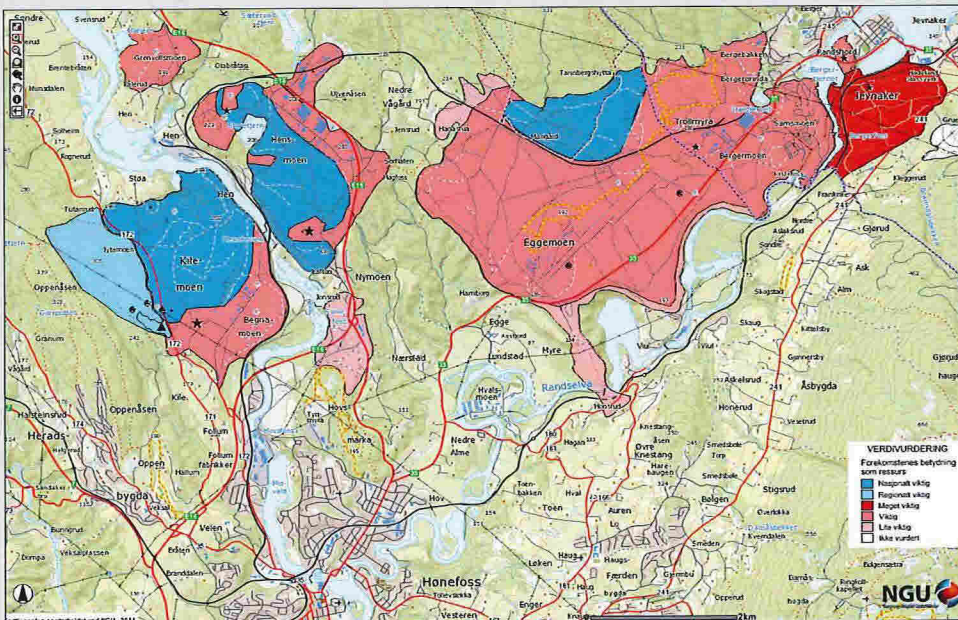


Byggeråstoffene sand, grus og pukk for bruk i arealplanlegging

Nye kart fra NGU med sand, grus og pukk for bruk i arealplanlegging.

Forvaltning av grus og pukk

Tilslagsmaterialene sand, grus og knust fjell (pukk) er i dag blant de viktigste byggeråstoffer/mineraler som utvinnes på land i Norge. Grus- og pukkindustrien er på topp når det gjelder bergrelaterte virksomheter i Norge, både mht årsomsetning og sysselsetting og er ryggraden i norsk bergindustri. Grus- og pukkbransjen er en typisk distriktsnæring, idet de fleste uttak og virksomheter er lokalisert utenfor tettbygde områder med spredning over store deler av landet. Eksporten av pukk fra Norge til Europa har vist en jevn og økende vekst siden 80-tallet. Det er bare jern, kull og kalkstein som det eksporteres mer av årlig.



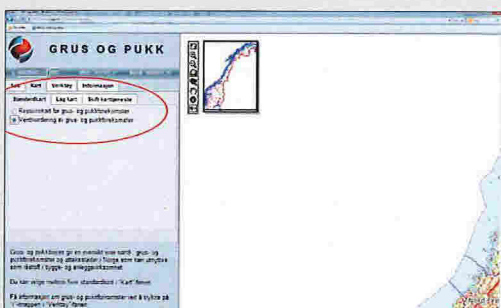
Grus-, pukk- og steintippdatabasen

Grus-, pukk- og steintippdatabasen ved NGU inneholder opplysninger om de aller fleste grus-, pukk- og steintippforekomster og uttakssteder i Norge for utnyttelse som råstoff for bygge- og anleggsvirksomhet. Databasen gir også informasjon om arealbruk, volum, driftsforhold, produsentnavn, kvalitet og hvor viktige ressursene er som råstoff til byggetekniske formål.

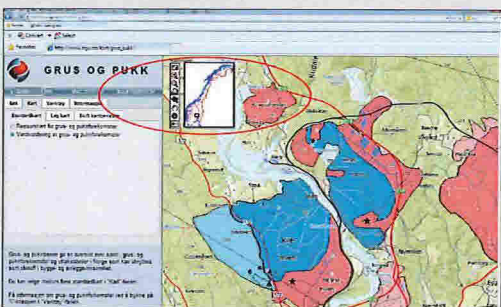
Målsetningen med Grus-, pukk- og steintippdatabasen er å gi informasjon om forekomster av grus og pukk til byggeformål, samtidig som det skal være et redskap i lokal og regional forvaltning for å sikre tilgangen av disse ressursene i et langsiktig perspektiv. Innen utgangen av 2013 vil hele landet være oppdatert.



1. Gå til www.ngu.no og velg «Kart og data»
2. Trykk på «Vis kart» under «Grus- og pukkdatabasen»



3. Trykk på «Kart» og kryss av «Verdivurdering av grus- og pukkkforekomster» i menyen til venstre.



4. Forstørr kartet på ønsket område.

KONTAKT

Rolv Dahl
Lagleder

E-post: Rolv.Dahl@ngu.no
Telefon: 73 90 43 08

Eyolf Erichsen
Forsker

E-post: Eyolf.Erichsen@ngu.no
Telefon: 73 90 41 63

Knut Wolden
Sjefsingeniør

E-post: Knut.Wolden@ngu.no
Telefon: 90138477

Nasjonalt og regionalt viktige forekomster på kart

NGU har laget en klassifisering av en forekomsts anvendbarhet, og ut fra kvalitet og beliggenhet gis en verdivurdering i form av viktighet. Forekomstene kan være lokalt meget viktige, viktige, lite viktige eller ikke være vurdert. Videre kan enkelte forekomster ha en større regional betydning, og vurderes da som regionalt eller nasjonalt viktig. Disse kartene finnes nå på ngu.no under Kart og data, og Grus- og pukkk (http://geo.ngu.no/kart/grus_pukk/).

Kriterier for å få koden «nasjonalt viktig grus-, pukkk- eller steintippforekomst» er bl.a. forekomster med mulighet for betydelig eksport. I begrepet mulighet for å levere ligger også forekomster som ikke er i drift. Leveranse offshore betraktes som eksport.

Videre er forekomster med mulighet til å være/bli betydelig leverandør til et stort hjemmemarked vurdert som nasjonalt viktige. Dette gjelder vesentlig forekomster i nærheten av «storbyene» (Osloregionen ned til Grenland, samt Stavanger, Bergen og Trondheim).

Kriterier for å få koden «regionalt viktig grus-, pukkk- eller steintippforekomst» gjelder for forekomster som har leveranser innenfor en større region ut over egen kommune/fylke. Kystnære forekomster som har mulighet for leveranse per båt, eller at en forekomst har spesiell god kvalitet for anvendelse til veg- og betongformål, karakteriseres også som regionalt viktig.

Plan- og bygningsloven - ny minerallov i 2010

I henhold til plan- og bygningsloven og mineralloven vil Direktoratet for mineralforvaltning (DMF) fremme og sikre samfunnsmessig forsvarlig forvaltning og bruk av mineralressursene/byggeråstoffene. NGU skal klassifisere forekomstene etter viktighet og DMF foretar forvaltningskjønnen.

Grus-, pukk- og steintipp-databasen

Verktøy for forvaltning av byggeråstoffer

Grus-, pukk og steintippdatabasen er et digitalt kart- og registersystem over de fleste grus-, pukk- og steintippforekomster og uttakssteder i Norge som blir utnyttet som råstoff for bygge- og anleggsvirksomhet. Her finnes kartfestet informasjon om forekomstene, arealbruk, volum, kvalitet og hvor viktige de er som råstoff til byggetekniske formål. I tillegg finnes informasjon om massetak på forekomstene og driftsforholdene i disse.

I Norge har vi tradisjonelt betraktet sand, grus og pukk som ubegrensede ressurser. Nå ser vi stadig oftere at denne oppfatningen kolliderer med økonomiske, byggetekniske og miljømessige hensyn. Dermed har vi fått et økende behov for verktøy som både gir oversikt og detaljkunnskap om ressursene som omgir oss. Grus-, pukk og steintippdatabasen og fylkesvise ressursregnskap er slike verktøy.



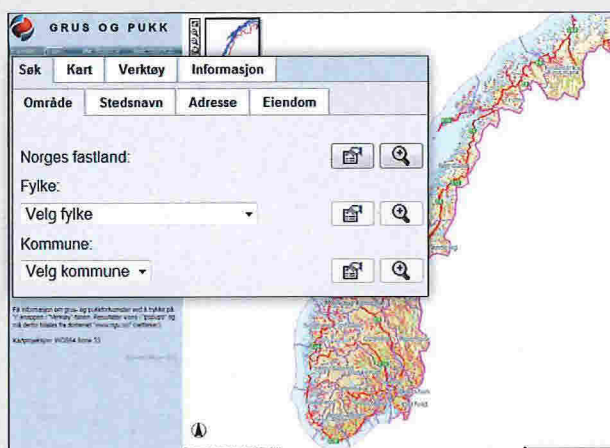
Hvordan finne fram til databasen

På NGUs hjemmesider www.ngu.no finnes flere innganger til databasen ved å velge «Kart og data». Mer utfyllende informasjon om sand, grus og pukk som tema, finnes også på www.ngu.no/grusogpukk



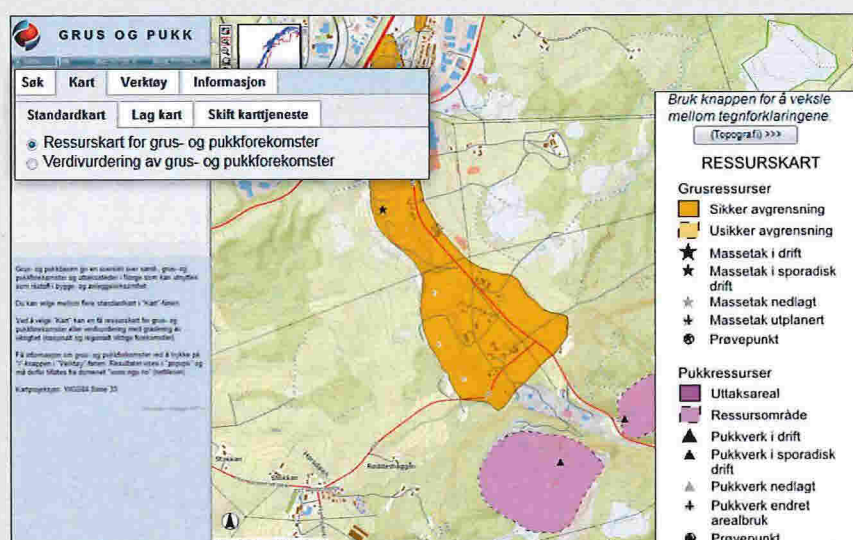
Hvordan søke i databasen

Det er mulig å søke i databasen via kart eller direkte søk mot faktadata



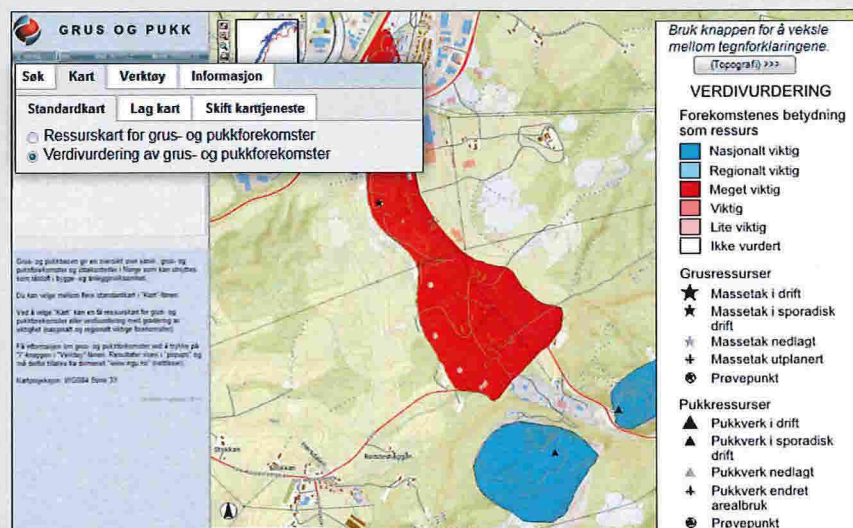
Kartsøk mot databasen («Vis kart»)

Når du søker i kartet, kan du zoome eller velge fylke og kommune. Ved å klikke på en forekomst på kartet får man opp faktainformasjon om forekomsten. En kan også skifte mellom type kart «Ressurskart» eller kart med «Verdivurdering av grus-, pukk- og steintippforekomster».



Søke i database

Ved søk etter faktainformasjon benyttes fylke og kommune som søkekriterier. Det er laget lands- og fylkesoversikt over nasjonalt og regionalt viktige forekomster. For kommuner som er blitt oppdatert/ajourført er det laget en samlet ressursoversikt over byggeråstoffsituasjonen. For noen kommuner er det også laget oversikt over uttak og forbruk av sand, grus og pukk. Forekomstene i databasen er klassifisert med hensyn til viktighet som ressurs. For noen kommuner er det også produsert trykte ressurskart som kan lastes ned. For alle forekomster kan det lastes ned bilder og detaljinformasjon om den enkelte forekomsten.



Dersom du vil ha mer informasjon eller finner feil/mangler i forbindelse med Grus-, pukk og steintippdatabasen, vennligst kontakt NGU v/ Eyolf Erichsen.

KONTAKT

Rolv Dahl
Lagleder

E-post: Rolv.Dahl@ngu.no
Telefon: 73 90 43 08

Eyolf Erichsen
Forsker

E-post: Eyolf.Erichsen@ngu.no
Telefon: 73 90 41 63

NGU-Norges geologiske undersøkelse
Postboks 6315 Sluppen,
7491 Trondheim

Telefon: 73 90 40 00
Telefaks: 73 92 16 20

Besøksadresse:
Leiv Eirikssons vei 39

E-post: ngu@ngu.no
www.ngu.no

