
Fra: Eirin Kongestøl Espeland <eirin@fiskarlaget.no>
Sendt: fredag 30. august 2019 12:43
Til: Postmottak Lindås
Kopi: 'fmvlpost@fylkesmannen.no'; 'postmottak@fiskeridir.no'; vest
Emne: Lindås – kommuneplanens arealdel 2019-2031
Vedlegg: Skannet på en flerfunksjonsskriver fra Xerox.pdf

Beklagar at vår uttale kjem litt forseinka.

Venleg helsing
Eirin Kongestøl Espeland
Rådgjevar
Fiskarlaget Vest

.....
Tlf: 91246860
Mail: eirin@fiskarlaget.no

og Fiskarlagets Servicekontor AS, avd. Vest

Bergen, 27.08.19

Vår ref. 855/19/EKE/5.7.1.3

Dykkar ref. 17/3013

Lindås kommune

E-mail

LINDÅS KOMMUNEPLAN 2019 – 2031

Viser til brev av 02.07.19 frå Lindås kommune, vedkomande ovannemnde sak.

Fiskarlaget Vest har sendt saka til Nordhordland Fiskarlag.

Generelle merknader

Fiskarane er i utgangspunktet positivt innstilt til anna næring og aktivitet. Samtidig er det ein føresetnad at dette ikkje må ha negativ påverknad på viktige gyte- og oppvekstområde, for kvalitet og atferd hos ville marine arter, eller for sjølve fisket. Fiskarane opplever ein stadig større konkurranse om areala, særleg i kystsona.

Eksempel på konfliktområde er; oppdrett (areal inkl. anker og utslepp av spillfôr/feces), vindmøller til sjøs, reguleringsplanar ut i sjø (friluftsområde i sjø, flytebyggjer, ankringsområde, m.m.), ankring/verksemd i sjø, avlaups-/vassleidningar i sjø, kablar i sjø, - fritidsinteresser (båttrafikk, fritidsfiske).

I tillegg vil ein peike på at fiskarar får klage frå hytteeigarar når ein fiskar i sjøområdet utanfor hyttene om natta, men òg elles.

Dette viser at planlegging av land- og sjøområda heng tett saman.

Mange meiner at eitt lite enkelt prosjekt ikkje kan skade, men mange nok slike så avgrensar ein tilgjengeleg areal for fiske bit for bit.

Det er viktig at tilhøva blir lagt til rette slik at norske fiskarar fortsatt kan skape verdiar av fiske for spesielt kystsamfunna våre!

Det er òg viktig at det ikkje blir drive ein bit-for-bit-politikk. Ein må i tillegg sjå over kommunegrensene i sjø.

Ein vil vise til Fiskeridirektoratet si nettside når det gjeld registrerte fiskeriinteresser <http://kart.fiskeridir.no/default.aspx?gui=1&lang=2>

I kartet kan ein leggje på ulike lag når det gjeld m.a. «Kystnære fiskeridata», «Marint biologisk mangfold» og «Farled, fiskerihavner»

Fiskarlaget Vest vil peika på at fiskeri og akvakultur har eit heilt ulikt forhold til bruk av sjøareal. Havbruksnæringa har behov for nye/større lokalitetar, medan fiskerinæringa er avhengig av å ta vare på viktige eksisterande fiske-, gyte- og oppvekstområde i forhold til andre interesser. Fiskerinæringa er i tillegg heilt avhengig av eit reint hav, mest mogeleg fritt for miljøgifter, framandstoff og legemiddel. Dette skil fiskerinæringa frå dei fleste andre næringar som utnyttar hav- og sjøareal. «Sjøvern» er like viktig for fiskerinæringa, som «jordvern» for jordbruk.

I tillegg vil ein peike på, slik at ein kan ha det med i planlegginga, at utvikling av resistent lakselus har dei siste åra ført til at ulike legemiddel/kjemikaliar mot lakselus har blitt tatt i bruk i stadig større omfang, og på andre vis, enn tidlegare.

Det er no vist at fleire av desse lusemidlane kan vere svært skadelege for reke og andre marine krepssdyr, særleg dersom dei blir brukt i kombinasjon, «off-label».

Den nye veileiaren for «Forsvarlig forskrivning og bruk av legemidler», som ligg til grunn for Mattilsynet og Fiskeridirektoratet sitt pågåande tilsynskampanje, omtalar denne problematikken. Her blir det mellom anna slått fast: «Ny miljøkunnskap viser at bruk av to eller fleire legemidler i kombinasjon må skje med mye større varsomhet enn det som skjer i praksis. Forskning har vist at reker er betydelig mer følsomme for kombinasjon av legemidler enn når medikamentene blir gitt separat. Andre arter (non-target organismer) kan påvirkes i flere kilometers avstand, også så lenge som 24 timer etter utslipp». Forsking offentliggjort av Havforskningsinstituttet i januar i år viste at slik bruk av legemiddel kan ta livet av reker ved så lave konsentrasjonar at midla ikkje er mogeleg å påvise ved hjelp av dagens analysemetodar. I tillegg viser nye forskingsresultat frå mellom anna Akvaplan-niva at mindre krepssdyr (raudåte) er enda meir sårbar enn reke og hummar.

Når det gjeld fortøying av akvakulturanlegg er det viktig at fortøyingane vert avgrensa mest mogeleg. Ein ber om at bolting av anlegga vert vurdert for å redusere beslaglagt fortøyingsovmåte. Minner om at ein ikkje må nytta T-bolt då fiskereiskap kan hefte i slike. Ein må òg unngå lyssetting av sjøområda, spesielt i tilknytting til kaste- og låssettingsområde og område for aktive reiskap.

Som nemnd ovafor er det viktig at ein unngår forureining til sjø. Fiskarlaget Vest vil vise til at det finst to viktige publiseringar kring temaet småbåthamner:

"Kartlegging av forurensing i utvalgte småbåthavner i Norge" (TA-2751/2010), som viser at småbåthamner forureinar grunnen og sjøbotn, og at spyling og vedlikehald av skrog er den største kjelda.

CIENS-rapport: 2-2011 " Helhetlig planlegging og utvikling av miljøvennlige småbåthavner. Kunnskapsstatus" gjev ei rekkje råd om korleis negativ miljøpåverknad frå småbåthamner kan avgrensast.

Kommuneplan Lindås

Fiskarlaget Vest konstaterer at det er kommunen sitt ansvar å ta vare på fiskebruksområde t.d., låssettingslassar, område for passiv og aktiv reiskap, som er viktige for fiskarar som bur i nærområdet, dvs. svake regionale og lokale fiskeriinteresser. Fiskeridirektoratet sine regionkontor skal ivareta sterkt regionale og nasjonale bruks- og ressursområde innan fiskeri.

Ein ynskjer òg å minne om at det blir òg fiska i område som ikkje er registrert da ein har «nye» fiskeri som t.d. leppefisk og kreps.

Me registrerer at dei registrerte fiskeområda o.l. i plankartet ikkje er i tråd med Fiskeridirektoratet sitt kart. Me ber om at rekestrålfelta, gyteområde og område for bruk av aktive og passive reiskap blir inkludert i tråd med Fiskeridirektoratet sine registreringar. Dette gjeld til dømes manglande eller feilmerka fiskeriområder i plankartet utanfor Gerdviki, ved Fyllingsneset, ved Eidsnes, Eido, Hindnesfjorden, Indre Austefjorden, Vågane, Radsundet, Kråkeosen og Seimsfjorden.

Ber òg om at følgjande kaste- og låssettingsplassar vert teikna inn i nytt plankart: Fyllingsneset, Eknesvågen, Eikangervågen, Innegardsvågen, Litlevågen, Paddøy, nordre og søre Skorevika, Eidevågen, Fammestadsvågen, Hodnaviki, Haraldsneset, Hodnelandsvågen, Sævråsvågen, Søre Lotrebogane, Hogneviki, Rossnesvågen, Seimsfjorden, Skardsvågen og Lammavågen.

Planinnspel id 16,20, 22 og 25 må ikkje vere til hinder for fortsatt bruk av kaste- og låssettingsplass i Eikangervågen. Eventuelle naustutbyggjingar innerst i Hindnesfjorden må heller ikkje vere til hinder for bruk av kaste- og låssettingsplass i området.

Naust og/eller småbåtanlegg ved Molvik må ikkje forureine eller ha anna negativ innverknad på gytefeltet i Osterfjorden. Næring og småbåthamner ved Kråkeosen i området må ikkje forureine eller påverke fiskeriinteresser og gyteområder negativt.

Det er avsett område til akvakultur ved Bjørsvik, Paddøy, Hindnesfjorden, Hosøyna, Haraldsneset og Kråkosen. Desse må ikkje påverke gytefeltet eller eventuelle fiskeriområde i områda. Akvakulturverksemd ved Kråkosen må heller ikkje vere til hinder for bruk av rekestrålfeltet i området.

Det er avsett område for akvakultur ved kaste- og låssettingsplassar ved Hatleviki og Lindebugen, og ved Haraldsneset. Akvakulturverksemd må ikkje vere til hinder for bruk av kaste- og låssettingsplassar.

Fiskarlaget Vest har kommentarar til følgjande punkt i kommunedelplanen/føresegnene:

2.7.4 Mellombelse og flyttbare konstruksjonar

Slike bygningar, konstruksjonar og anlegg må heller ikkje plasserast slik at dei ligg til hinder for utøving av fiske.

3.1.10 Andre bygg og anlegg

1. Naust

d) «Badeplassar og stiar/tilkomstvegar til sjøen skal ikkje byggjast ned»

Det kan eksistere andre eigna område for stiar ned til sjø enn dagens. Dette åleine bør ikkje vere til hinder for bygging av naust.

e) Gjerne avgrense størrelsen på bryggje/pir, spesielt for fritidsnaust.

Yrkesfiskarar må òg kunne byggje naust på eigen eigedom utan reguleringsplan.

2. Småbåtanlegg

Me ynskjer å presisere viktigheita av miljøvenlege småbåtanlegg og hamner, og ynskjer at dette blir inkludert i føresegnene jf. dei generelle merknadene.

3.5.1 Generelt

«Hovudføremål og underføremål er ikkje til hinder for naudsynt fortøyning av anlegg for akvakultur...». Fortøyning av akvakulturanlegg må ikkje vere til hinder for fiske i registrerte fiskeområde på Fiskeridirektoratet sine kart, spesielt naturgjevne område for reketraling som ikkje kan flyttast/skyvast på.

3.5.2 Fiske

Fiskarlaget Vest ynskjer òg å ha slike saker til høyring.

3.5.3 Havbruk/Akvakultur

Fiskarlaget Vest ynskjer òg å ha slike saker til høyring.

3.5.5 Friluftsområde

Det må vere tillate å bruke området til fiske.

3.5.6 Kombinerte føremål i sjø og vassdrag

«Søknader om tiltak/inngrep på eller i nærleiken av området, skal leggjast fram for næringa for uttale...». Ber om at det blir presisert kva type næring det er snakk om.

3.5.9 Småbåthamn

Ynskjer igjen å presisere viktigheita av miljøvenlege småbåtanlegg og -hamner, og ynskjer at dette blir inkludert i føresegnene.

3.5.10 Gyteområde, 3.5.11 Trålefelt for reke og 3.5.12 Låsettingsplass

Søknadar skal leggjast fram for Fiskeridirektoratet region vest, ikkje fiskeridirektøren. Fiskarlaget Vest ynskjer òg å motta slike søknadar.

Under 3.5.12 Låsettingsplass, ber me i tillegg om at det blir vist til Havressurslova §27. Ber om at føggjande, eller noko liknande blir tatt med i føresegnene:

«Kaste- og låsettingsplass

Tiltak må ikkje vere til hinder for hevdvunnen bruk av sjøområdet til fiskeriverksemd, inklusiv fiske med lys. Det må dermed heller ikkje vere ankringsforbod i området.

Det er forbode å hauste nærare enn 100 meter og å ferdast nærare enn 20 meter frå slepekast eller steng som er fortøydde til land eller oppankra på anna vis, jf. § 27 i Havressurslova.

Fisk i steng er sårbare for spreningsarbeid og eigar av eventuell fisk i steng skal kontaktast ved spreningsarbeid.»

Til slutt vil ein gjere merksam på at kysten utgjer sjølve grunnlaget for norsk sjømatnæring. Våre viktigaste gyteområde, oppvekstområde og fiskeområde ligg her. Sjømatnæringa og Regjeringa har ein felles visjon om at Norge skal bli «verdens fremste sjømatnasjon». For å oppnå dette er ein heilt avhengig av eit godt havmiljø med reine og produktive sjøområde, noko som er avgjerande for kvalitet, mattryggleik, omdøme og marknadsværdi for norsk sjømat.

Ein må òg ha med seg at framtidige generasjonar òg må kunne få tilgang til kystsona.

Ein forutset at fiskeriinteressene blir godt ivaretatt i prosessen.

Med helsing
Fiskarlaget Vest

Britt Sæle Instebo (s)

Eirin K. Espeland
Eirin Kongestøl Espeland

Kopi pr. mail: Nordhordland Fiskarlag
Fiskeridirektoratet region Vest
Fylkesmannen i Vestland

Tegnforklaring F.DIR

NYTEK plassering-ytterpunkt

 NYTEK plassering/ytterpunkt

Ålegrasenger

 A - områder

 B - områder

 C - områder

Gytefelt torsk MB

 Gytefelt torsk MB


Gyteområder

 Gyteområde

Oppvekst - beiteområde

 Oppvekst - beiteområde

Fiskeplasser - Aktive redskap

 Fiskeplass - aktive redskap

Fiskeplasser - Passive redskap

 Fiskeplasser - passive redskap

Rekefelt - Aktive redskap

 Fiskeplass - aktive redskap

Låsettingsplasser

 Låsettingsplasser

Skjellforekomst

 Skjellforekomst

Fiskerihavner

 Fiskerihavner

Anløpskai fiskeri



Privat kai



Ukjent kai



Slipp/verkssted



Bunkringsanlegg



Nolbøteri



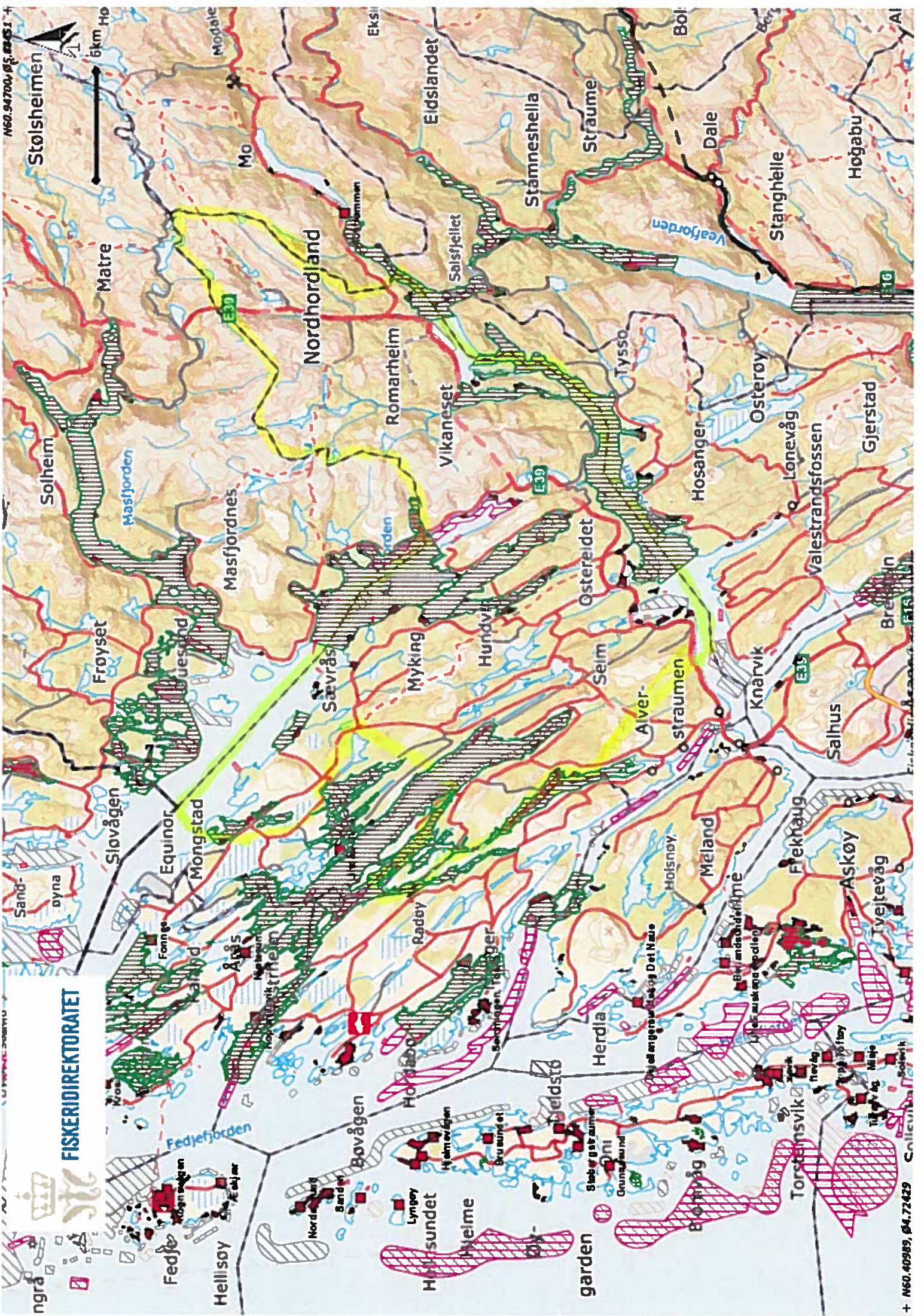
Mottaksanlegg - aktiv



Mottaksanlegg - nedlagt



Offentlig kai



N60.94700, Ø15.22511

Stolsheimen

6 km HO

FISKERIDIREKTORATET

Logo of the Norwegian Directorate of Fisheries (Fiskeridirektoratet), featuring a stylized fish and a crown above it.