



Hordaland fylkeskommune

Postboks 7900

5020 Bergen

21.5.2015

## Blom Fiskeoppdrett AS, organisasjonsnummer: 840 215 512 – Søknad om endring av anleggskonfigurasjon ved lokalitet: 11652 – Rekeviki.

### Innleiing

Blom Fiskeoppdrett AS søker med dette om ein endring av anleggskonfigurasjon på lokaliteten Rekeviki. Dette dokumentet er eit fylgjubrev til søknadsskjema for flytande anlegg. I figur 1 er den planlagde konfigurasjonen teikna inn i eit sjøkart.

Etter tilbakemelding frå Lindås kommune søker ein om konfigurasjon som medfører tre merder.



Figur 1: Planlagt konfigurasjonen innteikna i eit sjøkart og markert med ei blå pil.

### Bakgrunnen for søknaden

Blom Fiskeoppdrett AS ynskjer å endra anleggskonfigurasjon frå stålanlegg til plasthanlegg, med tilhøyrande rammefortøying.

Den nye anleggskonfigurasjonen vil medføre:

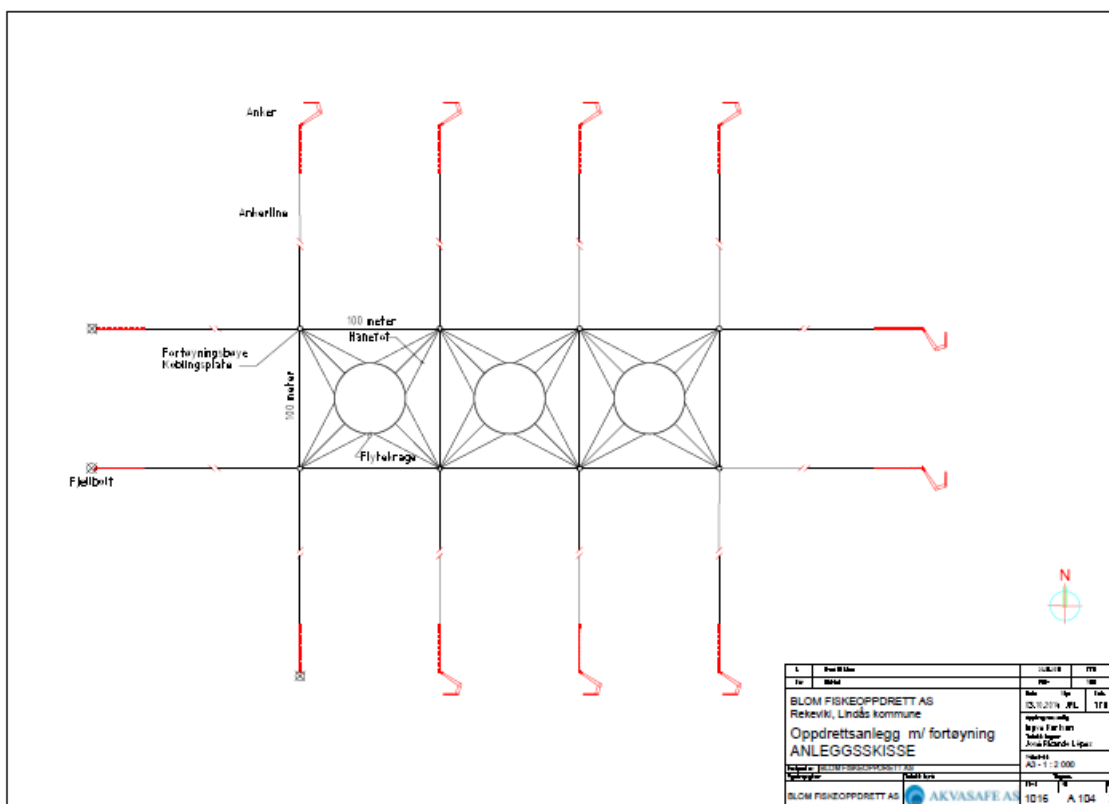
- Sikrere anlegg i høve til å unngå rømming av fisk.
- Betre miljøforhold under anlegget.
- Betre gjennomstrøyming av vatn i nøtene, og dermed betre oksygenforhold for fisken.
- Betre plass til fisken med tilhøyrande auka fiskevelferd.

### Vurdering av miljøpåverknad:

Eksisterande lokalisering av anlegg har ein uheldig plassering i forhold til borttransport av avfallstoffer. Det ligger langs land og får ikkje ein god gjennomstrøyming av vatn gjennom nøtene. Ved å flytta anlegget til ømsøkt konfigurasjon vil ein få betre gjennomstrøyming i merdane og betre borttransport av avfallstoffer. Blom Fiskeoppdrett AS meiner at med den omsøkte plasseringa og med eit godt føringsregime vil ein få tilfredsstillande miljøforhold under og ved lokaliteten.

### Framtidig ynskja anleggskonfigurasjon

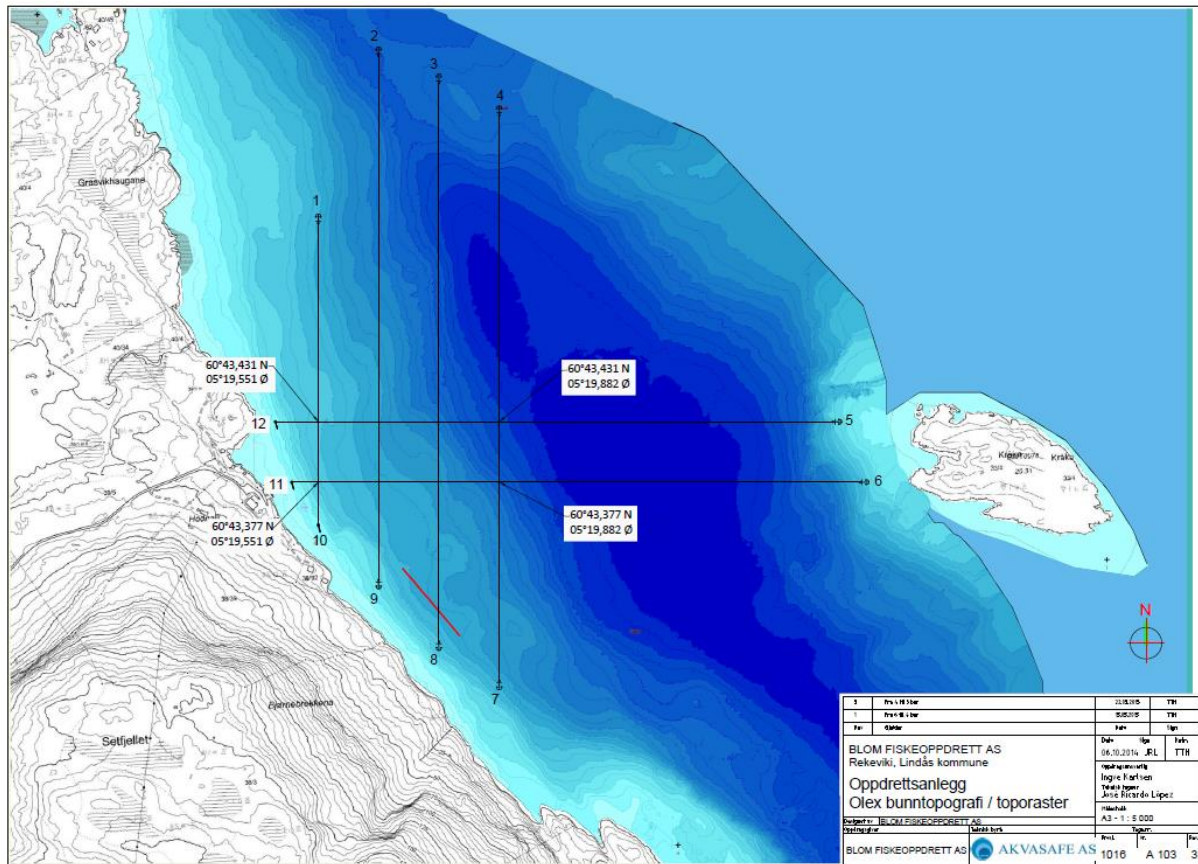
Lokaliteten Rekeviki er tidlegare konfigurert for eit stålanlegg. Den nye konfigurasjonen er med plastringer i ei rammefortøying (sjå figur 2).



## Figur 2: Framtidig konfigurasjon

Det planlagde anlegget består av 3 plastringer med ein omkrets på 160 meter. Plastringene er plassert i ei ramme kor kvart bur har ein størrelse på 100x100 meter.

Figur 3 viser planlagt plassering.



Figur 3: Framtidig konfigurasjon innteikna i eit Olex kart. Med målestokk 1: 7500.

Fortøyningane vil bli dimensjonert og lokalisert etter krav i NS 9415:2009 – Flytende oppdrettsanlegg – Krav til lokalitetsundersøking, risikoanalyse, utforming, dimensjonering, utførelse, montering og drift. Dette medfører blant anna at fortøyingsliner må ha ein bestemt vinkel i forhold til lengde/dypt. Dette medfører relativt lange liner.

Den planlagde konfigurasjonen kjem ikkje i konflikt med tidlegare vedtak frå Kystverket angående lokalisering i kvit sektor.

Ein har valt å korta ned på fortøyingsliner markert 2,3 og 4 for å unngå konflikta med gytefelt.

I tabell 1 er det oppgitt posisjonane til anleggets midtpunkt, ytterpunkt og start- og stoppunkt på fortøyingsliner.

Tabell 1: Posisjonar - anlegg

Punkt/Line	START		SLUTT	
	Breddegr.	Lengdegr.	Breddegr.	Lengdegr.
Fiskeridir.	60°43,386	05°19,527		
Midtpunkt	60°43,405	05°19,715		
NV	60°43,431	05°19,551		
NØ	60°43,431	05°19,882		
SØ	60°43,377	05°19,882		
SV	60°43,377	05°19,551		
1	60°43,431	05°19,551	60°43,609	05°19,551
2	60°43,431	05°19,660	60°43,760	05°19,661
3	60°43,431	05°19,772	60°43,732	05°19,770
4	60°43,431	05°19,882	60°43,684	05°19,883
5	60°43,431	05°19,882	60°43,430	05°20,493
6	60°43,377	05°19,882	60°43,377	05°20,540
7	60°43,377	05°19,882	60°43,201	05°19,883
8	60°43,377	05°19,772	60°43,236	05°19,770
9	60°43,377	05°19,660	60°43,291	05°19,661
10	60°43,377	05°19,551	60°43,339	05°19,551
11	60°43,377	05°19,551	60°43,377	05°19,500
12	60°43,431	05°19,551	60°43,431	05°19,473

Blom Fiskeoppdrett AS ber om at ein tar omsyn til at drift av oppdrettsanlegg er dynamisk og krev ein viss fleksibilitet i forhold til arealbruk. Det er derfor viktig at ein lager arealet i planer stort nok slik at ein kan handtere framtidige konfigurasjonar, endringar etc. innanfor dei godkjende areala.

### Oppsummering

Det nye anlegget på Rekeviki vil gje positive effektar både med omsyn til godkjend areal, dyrevelferd, sikkerhet, miljø og drift. Den foreslåtte endringa i anleggskonfigurasjon vil ikkje vera til særskilt hinder for andre aktørar, ferdsel eller aktiviteter som er planlagt i den kommunale planen. På denne bakgrunn håpar Blom Fiskeoppdrett AS på at Lindås kommune kan løyve til å endre anleggskonfigurasjonen. Ver venleg og ta kontakt dersom det er behov for ytterlegare opplysningar.

Med venleg helsing

Blom Fiskeoppdrett AS

*Øyvind Blom*

Øyvind Blom

Dagleg leiar

**Vedlegg:**

Vedlegg 1: Kvittering for betalt gebyr

Vedlegg 2: Straummåling utført av Resipientanalyse AS.

Vedlegg 3: Rekeviki\_1027-A101Sjøkart1:50000.rev03

Vedlegg 4: Rekeviki\_1027-A102-Kystzoneplankart.rev03

Vedlegg 5: Rekeviki\_1027-A103-Olex 1:5000.rev03

Vedlegg 6: Rekeviki\_1027-Mærer-Anleggsskisse.rev03

Vedlegg 7: Posisjonar - anlegg.rev03

Vedlegg 8: Botntopografi.

Vedlegg 9: Beredskapsplan.

Vedlegg 10: IK – system.

Vedlegg 11: MOM B gransking utført av Resipientanalyse AS

Vedlegg 12: Oksygenmålingar

Vedlegg 13: Helseuttalelse