

Eiendommer i området Eikangervåg – Eidsnes - Eknesvågen med eksisterende omfattende tiltak i strandsonen. Alle foto 4.oktober 2015

Gnr/Brnr

1. 244/37



Løyve gitt 26.5.2014. Gangbro innbygget med rekkverk, flytebrygge med landgang.

2. 244/26



3. 244/10

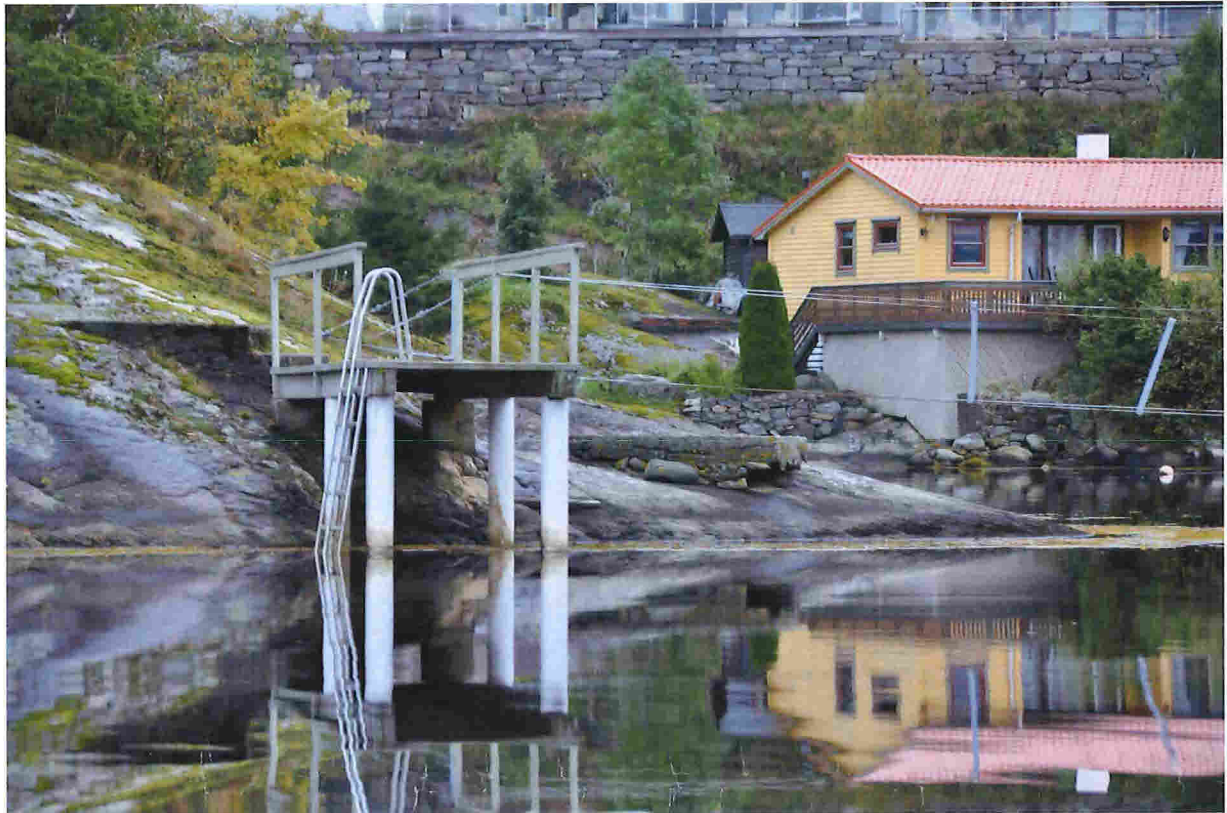


A. Flytebryggeanlegg for flere båter



B. Molo og fast kai

4. 215/17

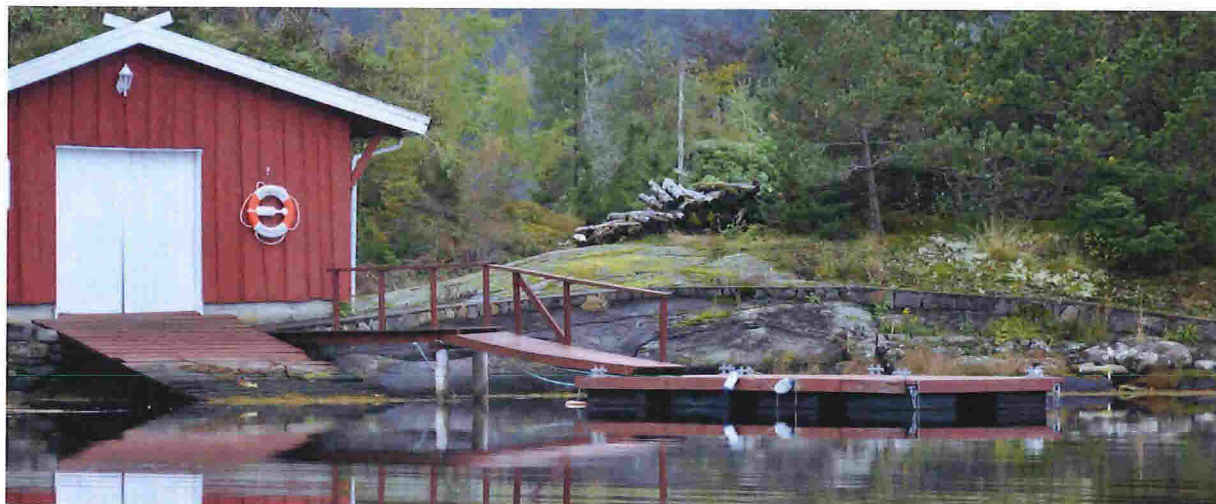


A. Brygge og hengebro



B. fra motsatt side

5 215/16



6 215/2: Gangbro med flytebrygge med landgang.

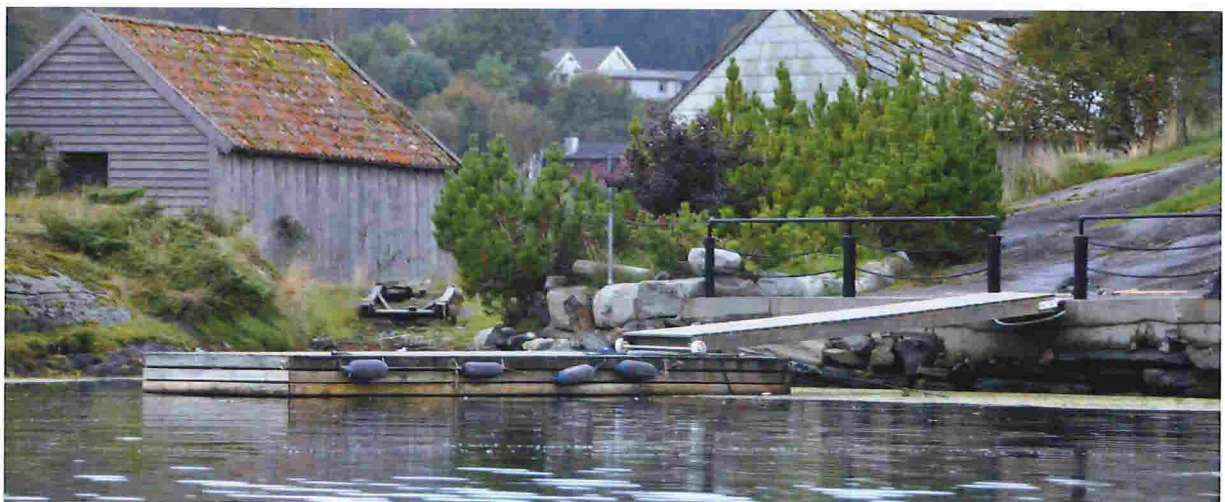


7 215/21



Støpt brygge med kran og flytebrygge med landgang

8 215/37



9 214/23



Omfattende kaianlegg og platting

10 244/22



Her ligger også en flytebrygge i sommersesongen, tatt opp 4.10.15

11 244/11

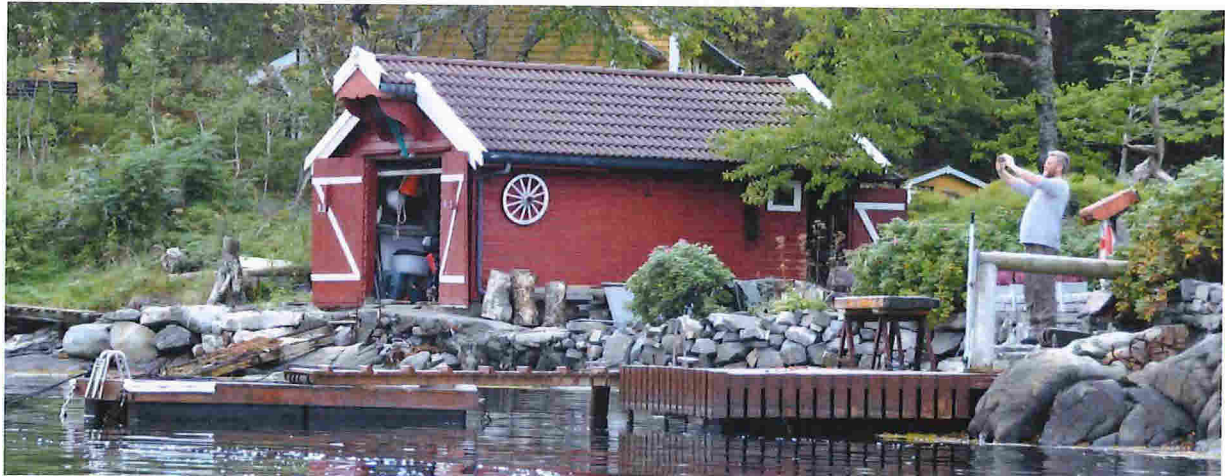


Her ligger også en flytebrygge i sommersesongen, tatt opp 4.10.15

12 244/16



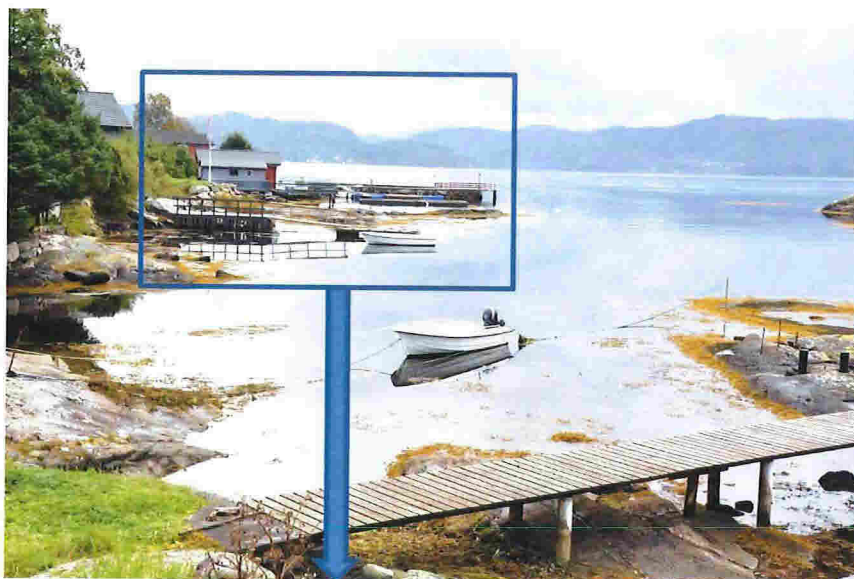
A: gangbroer 3 stk. Samme konstruksjon som omsøkt gangbro B.



B: Bryggeanlegg

13 244/52

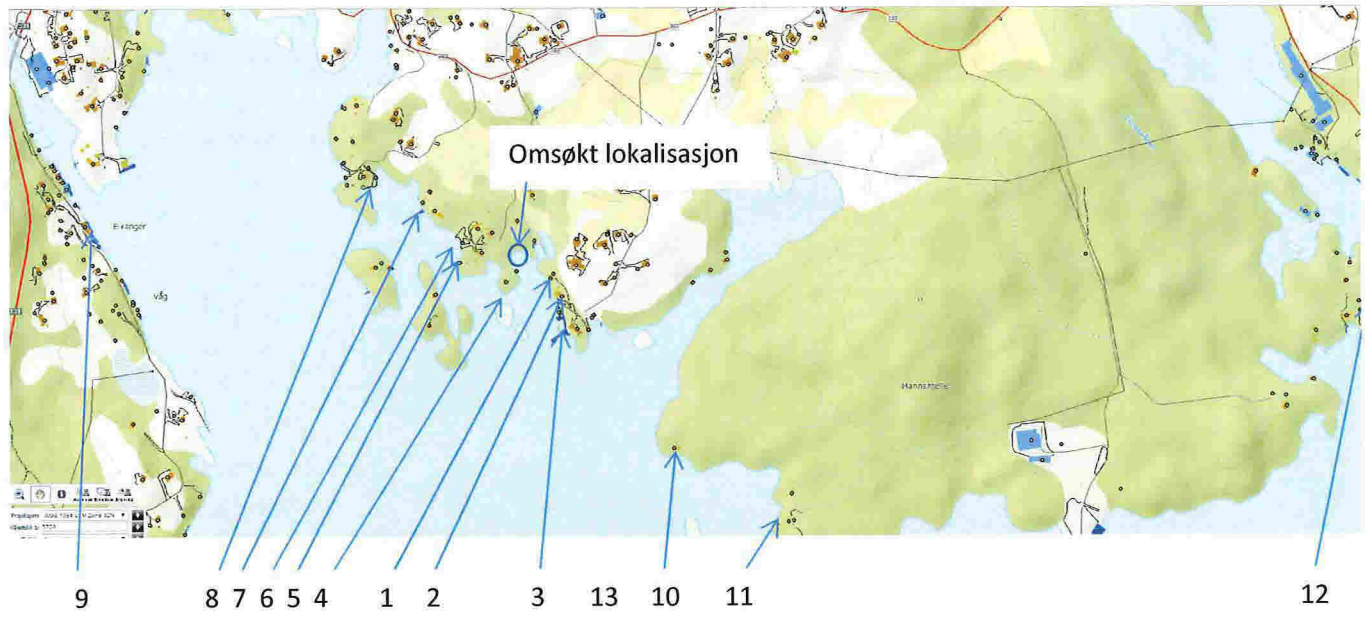




Eksisterende gangvei A. Omsøkt flytebrygge planlagt like til venstre for båt med påhengsmotor.

Tre naboeiendommer med til dels omfattende konstruksjoner i strandsonen.





Tiltaket det er søkt om bygger videre på påbegynt irreversibelt tiltak fra før 1963. Ny opplysninger fra gammel hyttebok tyder på at tiltaket var påbegynt i 1961-62. Dette bekreftes av Lichen-datering at inngrepet er senest fra ca 1960 (Fig 5-6 og 9-12). Lichen, eller lav-datering brukes til datering av morener etc. Prinsippet er at Lichen/lav- kolonier vokser med en konstant hastighet. Jo større diameter på kolonien, jo eldre er kolonien. *

Lichen-forekomstene på konstruksjoner i tiltaket viser med sin størrelse at steiner i støpen minst er 60 år gamle.

Fig1



Oversiktsbilde viser tidligere påbegynt tiltak og vanskelige forhold for tilgang/ombordstigning i båt ved fjæresjø.

*: On the accuracy of lichenometric dates: an assessment based on the little ice-age moraine sequence of Nigardsbreen, southern Norway. Bickerton & Matthews. The Holocene 1992

A: Bildene viser tilbåret stein i forlengelsen av støttene (C-E) fra brokaret (F). Utseende mht form og steinsorter, samt at det ikke er tegn til bålspor på skjæret viser at steiner er tilbåret.

Fig 2

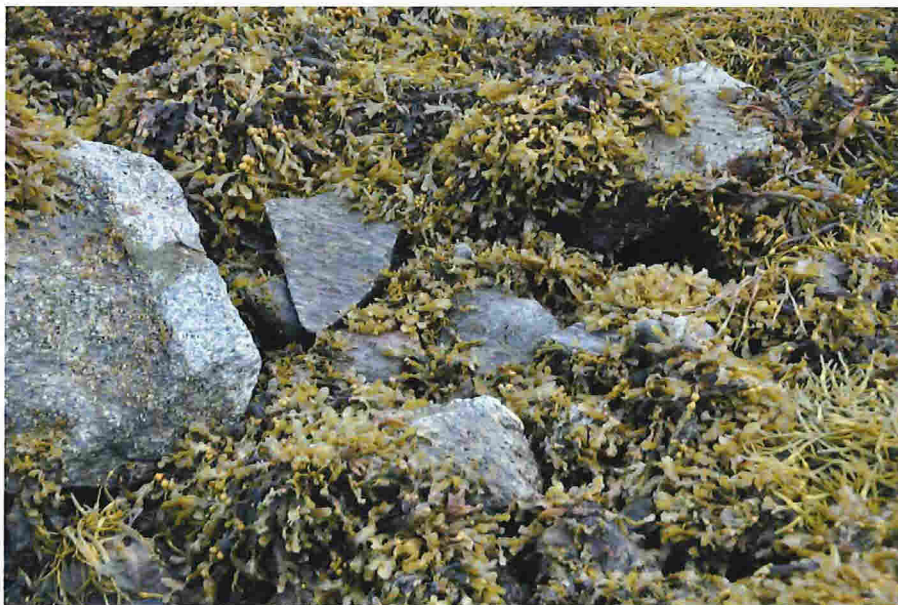


Fig 3

Fig 4



Fig 6

Fig 5. Brokar (posisjon F) med lav som bekrefter alder, fra tidlig 60-tall.

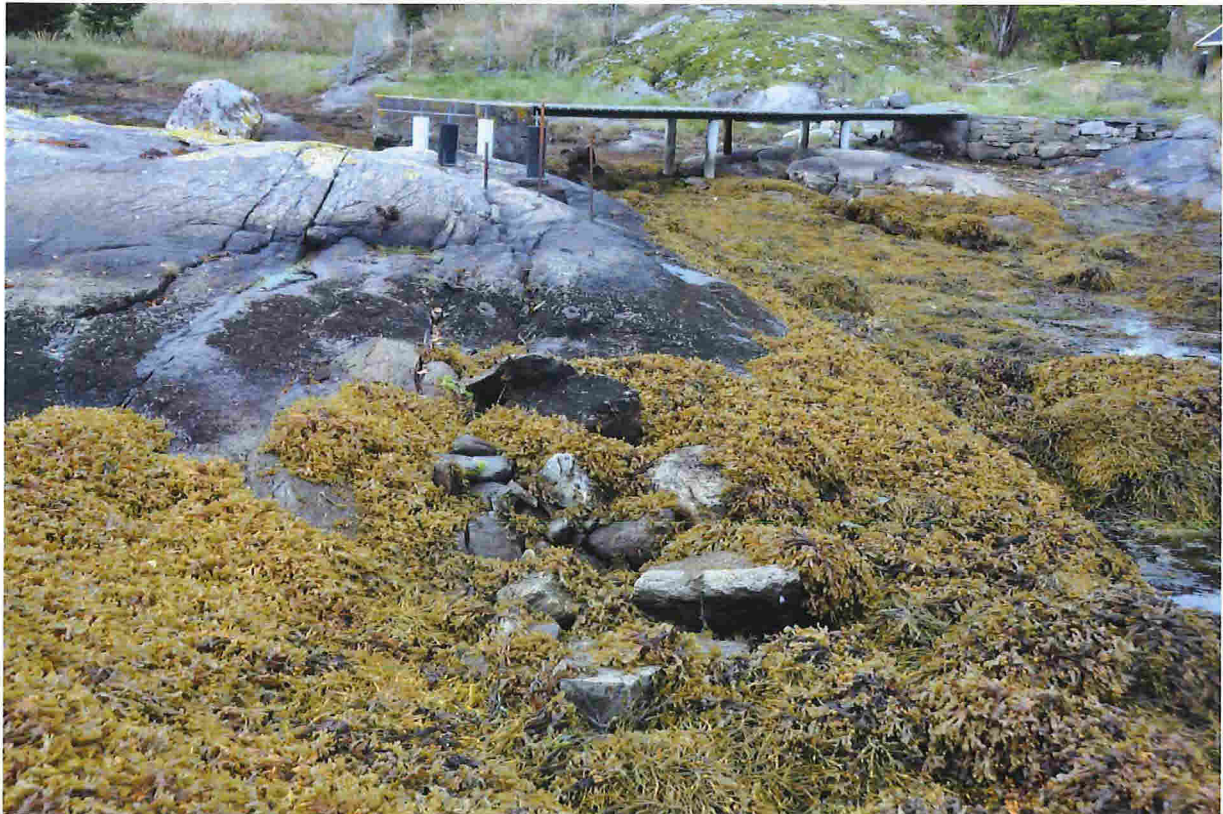


Fig 7. Bildet viser at haugen av tilbåret stein ligger i forlengelsen av støttene. Haugen var beregnet som kaifundament. Påbegynt i 1962.

Fig 8



Nåværende støtter er en påbygning av opprinnelige støtter. Videre bygging av gangvei her vil bedre utseende av tidligere inngrep på skjæret.

Fig 9



Opprinnelig støttefundament med lav som viser alderen. Viser også en sterkt korrodert jernmering som bekrefter alderen til fundamentet. Posisjon D.



Fig 10



Fig 11

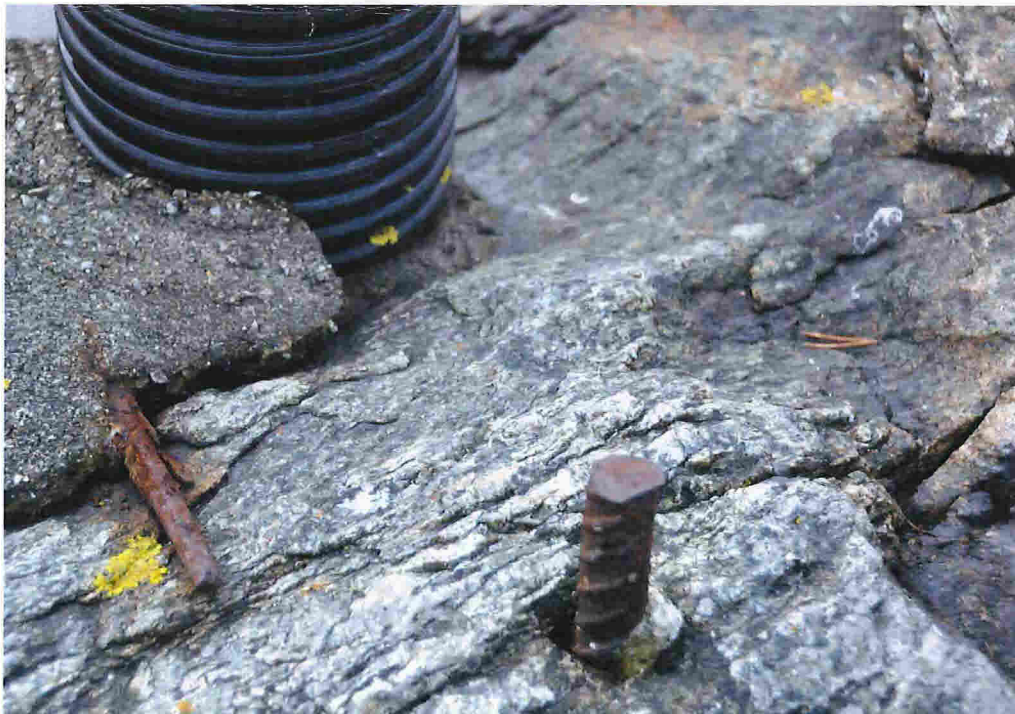


Fig 12

Vi ser lav med mindre diameter på den svarte plasten, som viser at plasten er bygget senere enn fundamentet. Posisjon D



Armeringsjern i borrede hull ifjellet. Jernet er av en type som gikk ut av produksjon for mange år siden. Sterkt korrodert nær fjellet av saltvann som ved flo står noen cm opp på jernet.

Posisjon C

Fig 13



Fig 14. Tre armeringsjern på linje i posisjon C

Satt opp i 1962 som armering for påtenkte støtter til planlagt flytebrygge



Fig 15. Posisjon B. Forborede tre hull på rekke i fjellet for tilsvarende armering som i Fig 14. Fig 16

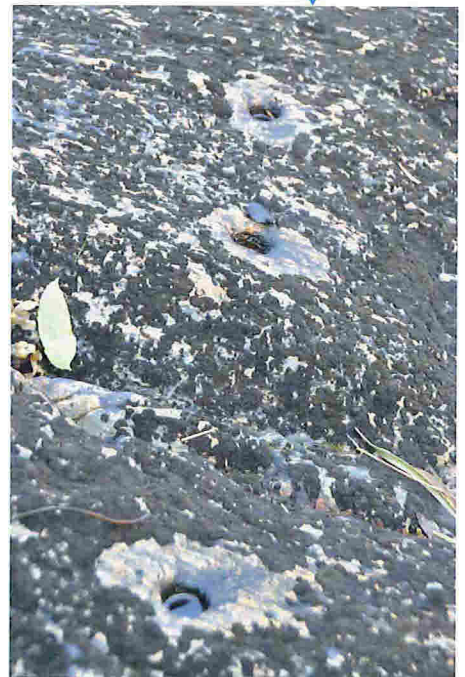


Fig 17



Eksempel på brygge og naust ved naboeiendommen. Privatisering av strandsonen (jfr hagemøbler)
Gnr 215, brnr 56

Gjennomføring av tiltaket det er søkt om vil ikke kunne danne presedens i dette området, da samtlige eiendommer i nærheten allerede har omfattende tiltak i strandsonen (Fig 18).

Brygger: 244/10, 215/17, 215/56, 215/21

Flytebrygger: 215/16, 215/68, 244/37, 244/29, 244/10, 244/22, 244/32-33, 244/11, 215/21 m.fl

Naust: 215/17, 244/29, 244/10, 215/56, 215/16, 215/68

Bro: 215/17

Molo: 215/10

Basseng: 215/16

Vår eiendom (215/46) er den eneste i området som ikke har tiltak for å lette tilgang til sjøen; ombordstigning i båt.