



Noregs vassdrags- og energidirektorat
v/ Erlend Bjerkestrand og Sissel Belgen Jacobsen
Postboks 5091, Majorstua
0301 Oslo

Bergen, 11.03.2019

Oppfølgjande fagleg innspel i samband med rapporten «Nasjonal ramme for vindkraft: Miljødirektoratets anbefalinger» (M-1262) og områder i Hordaland

Vi viser til NVEs pågåande arbeid med «Nasjonal ramme for vindkraft på land» (NVE saksnummer 201801666). Noregs vassdrags- og energidirektorat skal innen 1. april 2019 sende et forslag til «Nasjonal ramme for vindkraft på land» til Olje- og energidepartementet.

Miljødirektoratet offentliggjorde rapport M-1262 med tilrådingar til NVE, 1. februar 2019. Direktoratet har fått i oppdrag frå Klima- og miljødepartementet om «*primært å definere hvilke områder som det av hensyn til miljø, ikke er akseptabelt at inngår i den nasjonale rammen*». Klima- og miljødepartementet har i oppdraget til Miljødirektoratet også skrive: «*miljøverdiene bør være av en slik størrelse at det er vanskelig å gjøre tilpasninger innenfor et prosjekt for å ta hensyn til verdien, eller som gjør at miljøverdien vil være særlig konfliktfylt å ta hensyn til på tidspunktet for konsesjonsbehandling*».

Vi har vurdert rapportgrunnlaget M-1262 for areala i Hordaland som ligg i analyseområda 15-18. Vi støttar dei tilrådingane til eksklusjonar som Miljødirektoratet og Riksantikvaren har kome med gjeldande analyseområda nr. 15-18 i Hordaland. Vi ber NVE om å leggje desse til grunn i «eksklusjonsrunde 3».

Vi ønskjer å gje ei presisering og eit oppfølgjande fagleg innspel til NVE i avslutningsarbeidet med eit forslag til ei «Nasjonal ramme for vindkraft på land» for areal som berører Hordaland. Vi meiner at det føreligg ytterlegare områder innanfor analyseområdene 15 til 18 som kvalifiserer til dei kriteriene som Stortinget, OED og KLD har lagt til grunn for arbeidet.



Vi vil særleg framheve desse områdene, og at det her ligg nasjonale og vesentlege regionale interesser som tilseier at dei må verte ekskludert i forslaget som NVE arbeider med:

1. Fjellområda vest for E39 i Romarheimsdalen, Nordhordland, analyseområde nr. 18 (sjå **kart 1**).
2. Fjellområda mellom Voss og Hardangerfjorden (aust for Fyksesundet), analyseområde nr. 17 (sjå **kart 2**).
3. Osterøy Nord, analyseområde nr. 17. (sjå **kart 3**).
4. Reksteren og Tysnesøya, analyseområde nr. 16. (sjå **kart 4**).
5. Åkrafjorden Nord og nærområda til Folgefonna nasjonalpark, analyseområde nr. 15. (sjå **kart 5**).
6. Inngrepsfri natur kring Husnesfjella og Uskedalen, analyseområde nr. 15. (sjå **kart 6**).

I arbeidet med «Nasjonal ramme for vindkraft på land» har Miljødirektoratet i ei rekkje temarapportar vist til at det føreligg kunnskapsmanglar. I rapporten M-1262 viser Miljødirektoratet til at det føreligg «*en betydelig usikkerhet*» og at det berre er der direktoratet har hatt sikker kunnskap at dei har kunne grunngje ein eksklusjon. I tillegg føreligg det manglar i nasjonale og regionale datasett. Stortinget sin føresetnad er at «Nasjonal ramme for vindkraft på land» skal bidra til å «dempe konflikter» og skape «forutsigbarhet» for lokalsamfunn og utbyggere, jf. Innst. 401 S (2015-2016).

Det er eit alminneleg forvaltningsrettsleg prinsipp at «*saken skal være så godt opplyst som mulig*». Vi ønskjer difor å bidra med nye saksopplysingar, som vi meiner er av tyding for vurderinga av det faglege grunnlaget gjeldande natur-, landskap- og friluftslivinteresser i området. Vi ber NVE om å vektleggje desse faglege opplysingane i arbeidet. Vi viser også til tidlegare fagleg innspel til NVE i arbeidet med «Nasjonal ramme for vindkraft på land» for desse analyseområda den 22. oktober 2018, som fortsatt ligg fast.

Analyseområde nr. 18, Hordaland – Fjellområda Vest for E39 i Romarheimsdalen

1. Fjellområda som ligg vest for E39 i Romarheimsdalen.

Vi har tidlegare gjeve faglege innspel til NVE om dette området som framleis ligg fast, men ønskjer å spele inn ytterlegare faglege innspel gjeldande dette området:

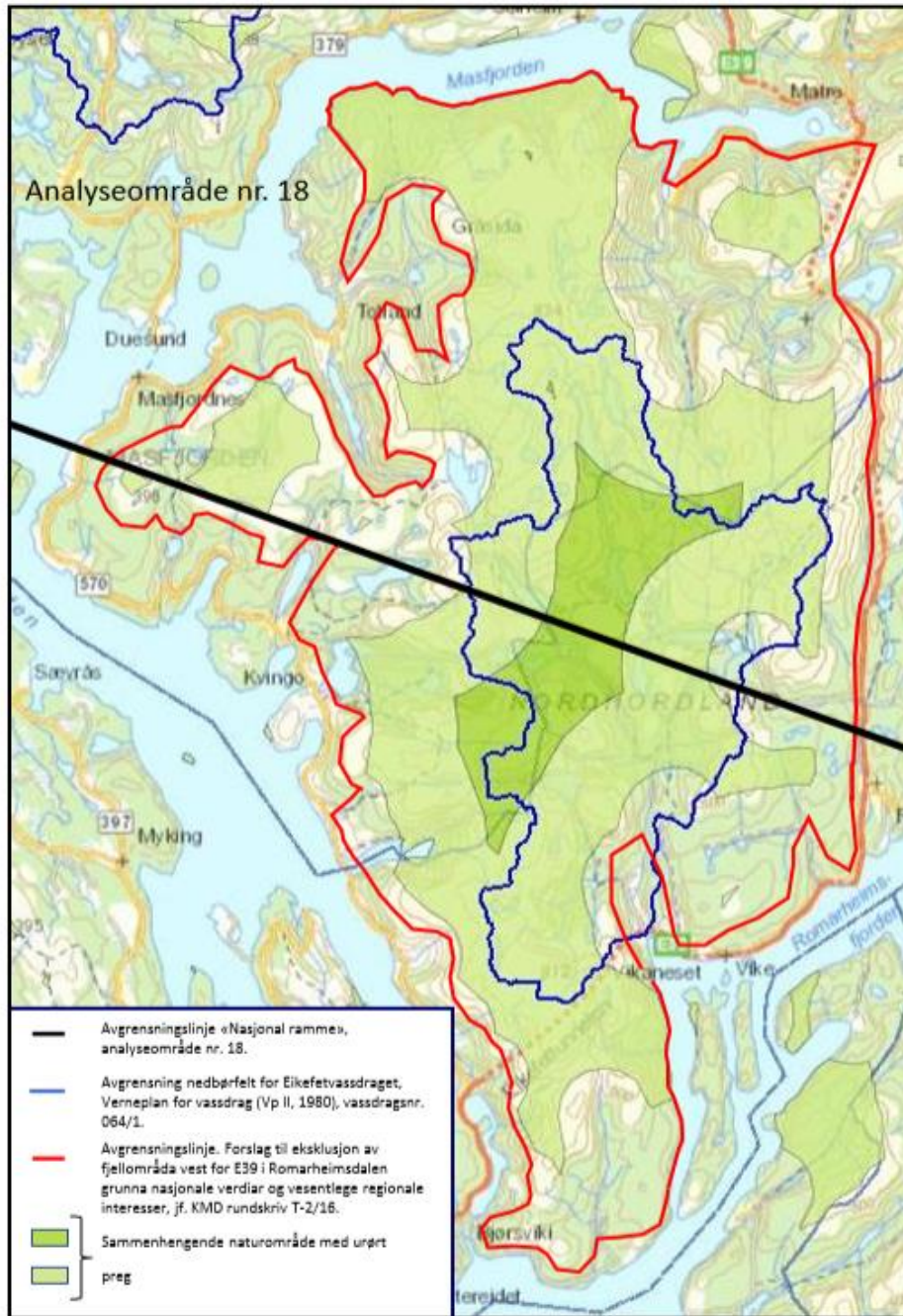
- Sjå brosjyre med informasjon om området «Områda rundt Kalvedalshytta – ei fjellperle mellom Masfjorden og Romarheim» (Bergen Turlag, 2013).
- Sjå temakart til regional plan for små vasskraftverk i Hordaland 2009-2011. I dette temakartet er fjellområdet vest for E39 i Romarheimsdalen verdisatt som «Sårbart høgfjell» med «Stor verdi».
- Analyseområde nr. 18 deler fjellområda vest for E39 i to. Det er sær relevant at ein i arbeidet med «Nasjonal ramme for vindkraft på land» vurderer «grenseoverskridande» arealressursar og -verdiar i ein samanheng.



- Regional kartlegging av både friluftsliv- og landskapsverdier har identifisert flere særs viktige områder vest for E39, jf. fråsegner frå natur- og friluftslivsorganisasjonar 22. oktober 2018.

Fjellområda her utgjer eit svært viktig sammenhengende naturområde med urørt preg for naturmangfald, kulturmiljø, landskap og friluftsliv. Det er ikkje så mange områder i Hordaland – utanfor verneområder – der ein kan vise til sammenhengende naturområde med urørt preg frå fjord-fjell-fjord. Vi ber også NVE merke seg dei regionale verdiane som er knytt til fjordlandskapet her (sjå tematisk kart «Fjordlandskap – verdi» tilhøyrande «Fylkesdelplan for små vasskraftverk i Hordaland 2009 – 2021»).

På grunnlag av at det her føreligg nasjonale og vesentlege regionale interesser vil vi be NVE om å ekskludere desse områda i forslaget til «Nasjonal ramme for vindkraft på land»:



Kart 1 I fjellområda vest for E39 i Romarheimsdalen eksisterer det «nasjonale verdier og vesentleg regionale interesser», jf. T-2/16. Vi ber difor om at fjellområda her vert ekskludert frå «Nasjonal ramme for vindkraft på land».



Bilete 1 Utsyn frå Blåfjellet mot Austlendingen. Foto: Bergen og Hordaland Turlag



Bilete 2 Utsyn frå Tverrvassfjellet mot Ådneburen. Foto: Bergen og Hordaland Turlag



Bilete 3 Fjonfjella og Blåfjellet. Foto: Bergen og Hordaland Turlag



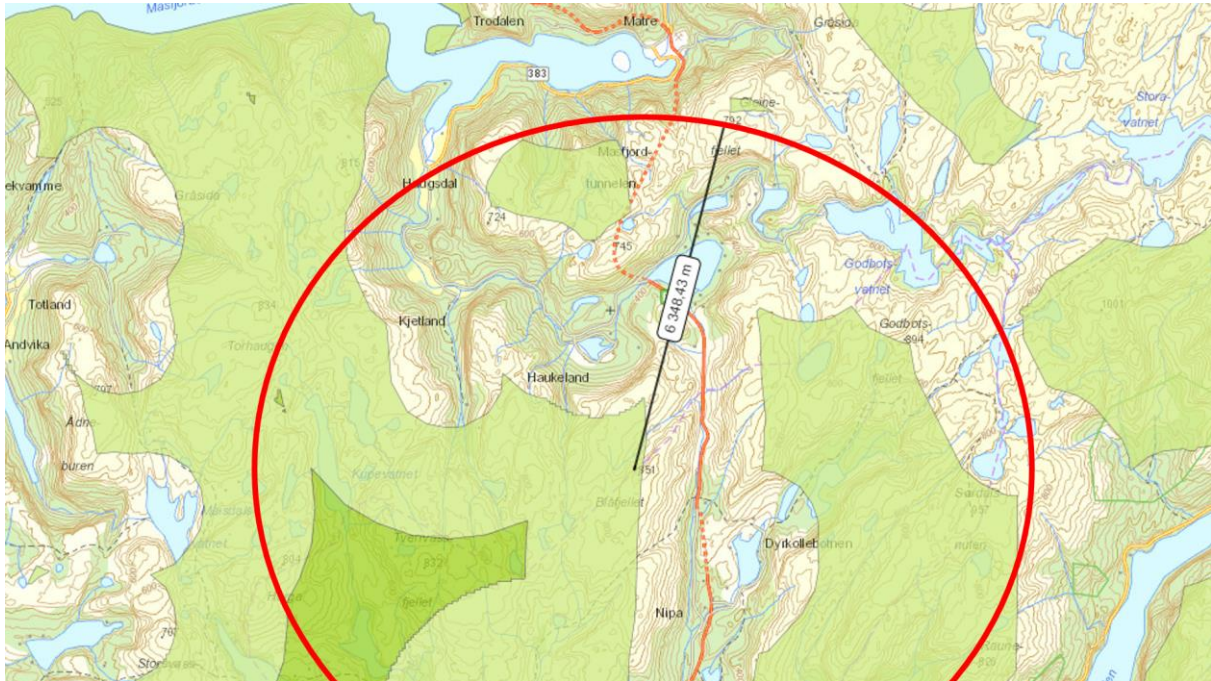
Bilete 4 Kalvedalen turisthytte og sikringshytte. Foto: Bergen og Hordaland Turlag.



Bilete 5 Utsyn frå Gleinefjellet sørover mot Romarheimsdalen. Vest for E39 gjennom Romarheimsdalen ser vi Blåfjellet og Høgefjellet med sola over seg, og aust for Romarheimsdalen ser vi Austebots- og Godbotsfjellet. Foto: Bergen og Hordaland Turlag



Bilete 6 Utsyn frå Gleinefjellet mot Fjonfjella og Masfjorden. Foto: Bergen og Hordaland Turlag.



Figur 1 Det er korte avstandar mellom fjelltoppane kring Romarheimsdalen. Vindkraftanlegg i Masfjorden, Lindås og Modalen vil ha store landskapsmessige verknadar grunna topografien i området (sjå bilete 1-3 og 5-7). Frå Gleinefjellet til Blåfjellet er det 6,3 km i luftlinje, frå Gleinefjell til Austebotsfjellet er det 4,5 km, og frå Blåfjellet til Eggjane er det vel 2,8 km.

Analyseområde nr. 17, Hordaland – Fjellområda mellom Voss og Hardangerfjorden

Dette avsnittet er utarbeidd i samarbeid med Voss Utferdsslag: Fjellområda mellom Voss og Hardangerfjorden (aust for Fykkesundet, Hardanger).

Presisering til analyseområde nr. 17: Vi meiner fjellområda aust for Fykkesundet og aust for Hamlagrøvatnet, mellom Voss, Granvin, Ålvik og Hardangerfjorden må ut av «Nasjonal ramme for vindkraft på land» grunna natur- og friluftslivsverdiane i dette området. I dette området er det nasjonale verdiar og vesentlege regionale interesser som gjer området "klart uegnet" for framtidig vindkraftutbygging på land:

- Området vert nytta i samband med friluftsliv til alle årstider (sjå vedlagte brosjyrer frå «Fra Voss til Hardanger: Bergsdalen og Kvamsfjella»).
- Torfinnsheim, Nansenbu og Rosethytta er DNT-turisthytter i området (Voss Utferdsslag).
- Fykkesundet er rekna som fjordlandskap med A-verdi, jf. tematisk kart «Fjordlandskap – verdi», «Fylkesdelplan for små vasskraftverk i Hordaland 2009-2021». I tillegg er sone kring Fykkesund utvida til å omfatte areal kring Norheimsund og Øystese som «Regionalt



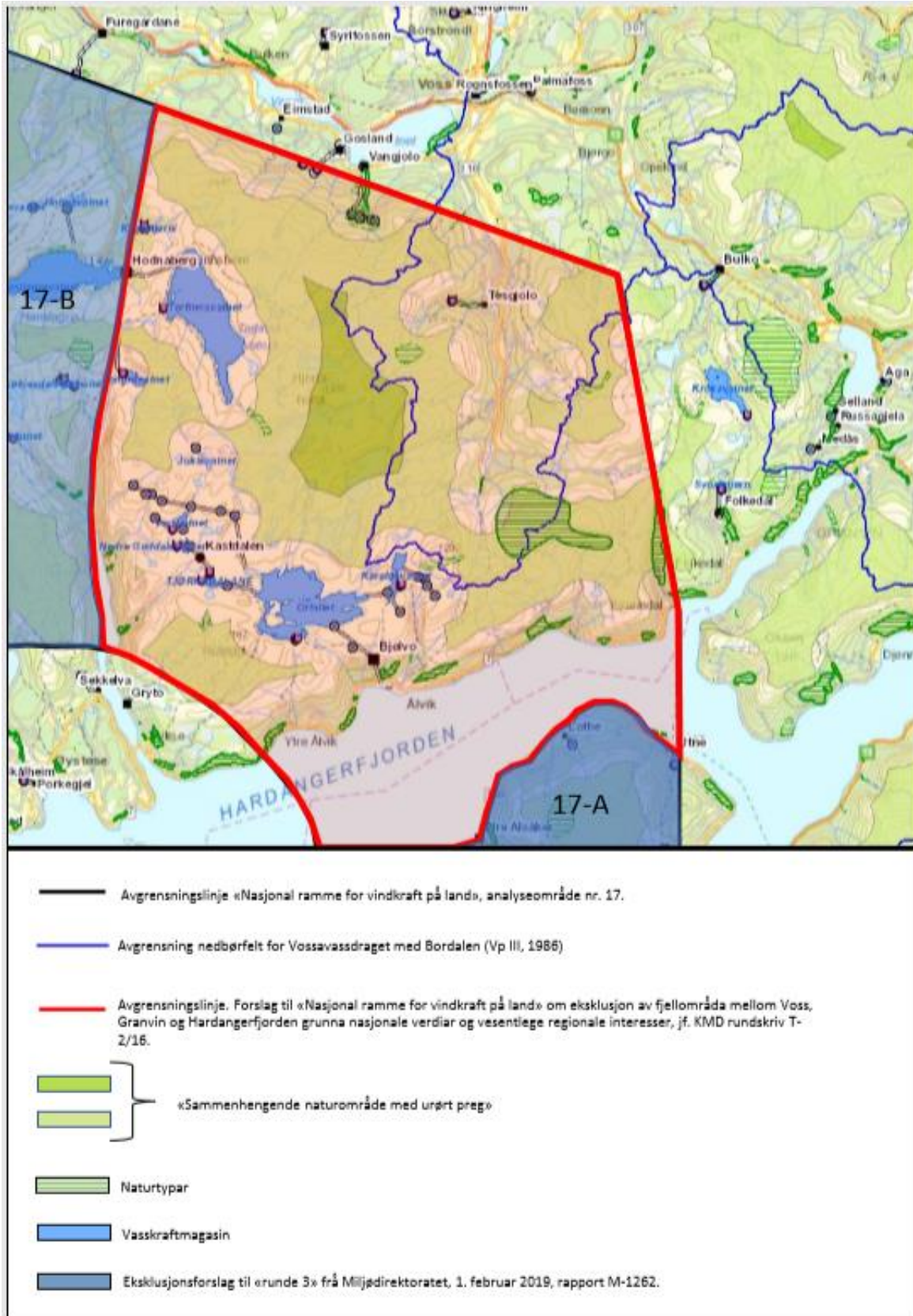
viktige område for landskap, antur, friluftsliv og kulturminne», jf. framlegg til Regional kystsonenplan for Sunnhordland og ytre Hardanger.

- Hardangerfjorden er her rekna som fjordlandskap med A-verdi, jf. tematisk kart «Fjordlandskap – verdi», «Fylkesdelplan for små vasskraftverk i Hordaland 2009-2021».
- Fjellplatået vender mot Hardangerfjorden, som har nasjonal verdi.
- Landskapsrommet kring Hardangerfjorden og Folgefonna nasjonalpark må ivaretakast. Vi vil difor argumentere for at fjellområda mot Hardangerfjorden difor må ut av «Nasjonal ramme for vindkraft på land».
- Nasjonale verdier og interesser knytta til Vossavassdraget (nedbørfeltet kring Bordalen) og verneplanen for vassdrag.
- Samla last er allereie høg i området og nye tyngre, tekniske inngrep i området er ikkje tilrådeleg med omsyn til natur-, landskap- og friluftslivsverdier. Det er eit «Større sammenhengande naturområde med urørt preg» rett aust for Torfinnsvatnet over Gråsida mot Bordalen og vidare mot Granvinsfjella.
- Sommarstiar: T-merka ruter frå Gjelle over Gråsida til Torfinnsheim, og frå Øvre Rong forbi Skjemmuna, forbi Torfinnshorgi til Gråsida. T-merka rute frå Ålvik til Øvre Rong. T-merka rute frå Kvanndal til Allmenningane og vidare til Rong. T-merka rute frå Folkedal til Rong.
- Vinterstid: Kvista rute kring påsketider frå Hodnaberg via Torfinnsheim til Gjelle, Bordalen, Voss.
- Fleire eldre ferdssvegar og turruter som ikkje er merka i området (td. frå Fykse kring Gråeggi til Klyve, Kvam – frå Bjørke til Bjølsegrøvatnet, frå Ytre Ålvik til Bjølsegrøvatnet og attende til Bjølvefossen, Ålvik. Frå Fykse, via Bjørke, til Bjølvesete, Heller og Vikedal). Topptur og fottur til Karaldsnuten. Tur frå Rong, til Løkjane og Grunganestølen. Fottur til Grubbafjellet(Grubben), Grønahorgi
- Johannes Lid har utført florkartlegging i Torfinnsdalen, Skjemmone og Raudskredalen. Florkartlegging med artsbelegg frå 1916 og fram til i alle fall 60-talet, Naturhistorisk museum i Oslo. Johannes Lid og Dagny Tande Lid kom i 1944 med førsteutgåva av «Norsk flora» med ei teikning av fjellvalmue på bokomslaget. Sidan 1944 har «Norsk flora» vore eit standardverket i norsk botanikk. Bokverket «Norsk flora» er framleis eit viktig bokverk for lekfolk, botanikarar og også nytta i biologiutdanninga.
- Viktige naturtypar (fleire kalkrike områder i fjell).
- Kulturminner i området (sjå vedlagt utkast til brosjyre «Nansenbu i Torfinnsdalen» frå Voss Utferdslag).
- Det er fleire blå merka turar nord og sør for Rongastovo, Bordalen (sjå vedlegg med bilete av kart over stier i dette området).
- Ruta mellom Lussand og Rong vert frå gamalt av kalla for «Saltvegen». Her vart det frakta salt på hesteryggen frå Hardanger til Rong. Stien nordover frå den blåmerka løypa er merka med 200 år gamle vardar, som er restaurert av medlemmer i Granvin Turlag.
- Vossamarsjen er et arrangement Voss Utferdslag har kvar haut med Gråsidetoppen og Timaglaset (som går igjen i Voss Utferdslag sin logo, som vart laga for over 80 år sidan; sjå eige vedlegg for «Vossamarsjen 2018»).
- Rosethytta som Voss IL eig har òg ein avtale med Voss Utferdslag, slik at hytta fungerer som ei ubetjent turisthytte. Hytta vart bygd i 1921.



- Det er 300-400 reinsdyr i området – desse vert forvalta av Hardanger og Voss reinsdyrslag. Det har pågått i større eller mindre grad sidan 1700-talet og reinsdyrslaget har ein historie som starta i 1844. Reinsdyrhytta ved Raudberget, stølen Grøno, stølene i Svortegjelet og nauset ved Torfinnsosen er knytt til denne verksemda.(Kjelde: Reinsdyrhistorie v/Aslak J. Himle, opplag 1. 12.2018).
- Området vert nytta som beite for sau.
- Det vert jakta på rype i området.

På bakgrunn av dette og tidlegare innspel, 22.10.2018, så ber vi om at fjellområda mellom Voss og Hardangerfjorden vert tatt ut av det vidare arbeidet med «Nasjonale rammer for vindkraft på land»:



Kart 2 Analyseområde nr. 17. Vi ber NVE om at området mellom Voss og Hardangerfjorden vert ekskludert frå «Nasjonal ramme for vindkraft på land».



Bilete 7 Nansenbu i Torfinnsdalen. Foto: Kjartan Haugen, kjelde: Ut.no.



Bilete 8 Steinbua ved Nansenbu i Torfinnsdalen. Foto: Richard Jacobsen. Kjelde: Ut.no.



Bilete 9 Dette var steinbua i Torfinnsdalen som vart bygd av Ola G. Lid med hjelp av sønene Johannes og Nils Lid (kjelde: Voss Utferdslag, 60 år). Lid vart omtalt av Fridtjof Nansen, som «den eneste bonde som har gått mig kvitt» (kjelde: Jon Sørensen, 1940), og ville ha han med på ekspedisjonen til Grønland – men Lid takka nei til dette då han hadde kone og barn. Her er eit bilete av Ola G. Lid framfor steinbua (omlag 1920).



Bilete 10 Johannes Lid kartla fjellfloraen i dette området over fleire tiår. Døme frå belegg i herbariet til Naturhistorisk Museum i Oslo. Frå venstre mot høgre: a) Jøkelstarr funne ved Huelvi, Gråsida, i 1914 (*Carex rufina*, i dag vurdert som VU, Nasjonal rødliste for arter 2015). b) Jøkelstarr er kartlagt fleire stader i dette fjellområdet av Lid. Håndmarinøkkel funne ved Stora Torfinnsdalsvatnet i 1917 (*Botrychium lanceolatum*, i dag vurdert som VU, Nasjonal rødliste for arter 2015). og c) Skotsk øyentrøst funne ved Eggjane i 1921 (*Euphrasia scottica*, i dag vurdert som NT, Nasjonal rødliste for arter 2015). Arbeidet er eit interessant tidsdokument og kunnskapsgrunnlag. Her føreligg det eit grunnlag for å lage lengre tidsseriar og forskingsprosjekt over utviklinga i fjellfloraen, som kan tene som eit grunnlag for nytt kartleggingsarbeid i dette området.



Analyseområde nr. 17, Hordaland – Osterøy Nord

I dette området er det internasjonale verdier, nasjonale verdier og vesentlige regionale interesser som gjør området "klart uegnet" for framtidig vindkraftutbygging på land:

Osterøy Nord:

Fjordsystemet «Veafjorden»:

- Landskapet kring Veafjorden må vurderast som ein heilskap. Inngrepsfri natur førekjem på både sider av fjordsystemet i dette området, og må vurderast som eit «større sammenhengende naturområde med urørt preg». Sjølv om det er stupbratte fjellsider ned i fjordsystemet, så er det noko areal med flatar ved fjorden som har opna opp for etablering av gardstun på både sider av Veafjorden.
- I Vaksdal kommune si kartlegging og verdsetting av friluftslivet, så er Veafjorden verdsatt til «Svært viktig» for friluftslivet. I regional friluftslivskartlegging har fjordsystemet med Veafjorden og Bolstadfjorden (friluftslivstype: Strandsone m. sjø og vassdrag) vorte verdisatt som «Viktig». Sjå temakart frå «Fylkesdelplan for små vasskraftverk i Hordaland 2009 – 2021» som er basert på regional friluftslivskartlegging.
- Fjordlandskapet i denne delen av Veafjorden har status som «Svært viktig» (A-verdi). Sjå temakart for fjordlandskap frå «Fylkesdelplan for små vasskraftverk i Hordaland 2009 – 2021».

«Randsone»:

- Området kring Kyrkjevika i Austrevatnet ligg rett innanfor yttergrensa for analyseområde nr. 17. Det vil seia at Herlandsnesjane naturreservat ligg i nær randsone nordvest i analyseområde nr. 17. Arealet kring Herlandsnesjane er tatt ut i runde 2 av NVE. Eit av dei største myrområda i låglandet i Hordaland. Herlandsnesjane er kartlagt som naturtypen kystmyr, og er verdisatt som «Svært viktig» då den er unik for Vestlandet. Naturreservat (opprettat i 1983) har status som TELMA-myr og har difor internasjonal verdi, jf. MVA-rapport 3/2013 «Supplerande kartlegging av naturtypar i Osterøy kommune. «Viltet på Osterøy» (2004) nemner: **Trane**; «Svært sjeldan trekkgjest. Eit individ vart observert på ei myr ved Fotlandsvåg sept. 1997 og eit individ på Vare ved Herlandsnesjane 28/4-2001 (Falkenberg 2002)». **Skogsnipe**: «Indikasjonar på hekking dei siste åra. Registrert på Herlandsnesjane i hekketida både i 1998 og 1999 (Byrkjeland 1999). Også observert sterkt varslende ved Nordmyking 11/6-2001. Austleg art, men har dei siste åra blitt observert med hekkeåtferd fleire stader i Hordaland». **Duetrast**: «Sjeldan hekkefugl. Registrert hekkande for første gong i 1999, då fleire revirhevdande individ vart registrert på Herlandsnesjane og Hakanes (Byrkjeland 1999)».
- Mykingatjørna/ Venafitjane. Ligg utanfor naturreservatet, og er omtalt i rapporten «Viltet Osterøy» (2004): «Våtmarksområde på vestsida av Vestrevatnet. Mosaikk av myr og fattig furuskog, mykje likt landskapet på Herlandsnesjane. Mykingatjørna er grunn og uvanleg rik på flyteplantar. Hekke



og rasteområde for andefugl. Av hekkande andearter er stokkand og krikkand sannsynlege. Skogsnipe som er sjeldan på Vestlandet, og på Osterøy elles berre er registrert på Herlandsnesjane, vart registrert hekkande i 2001».

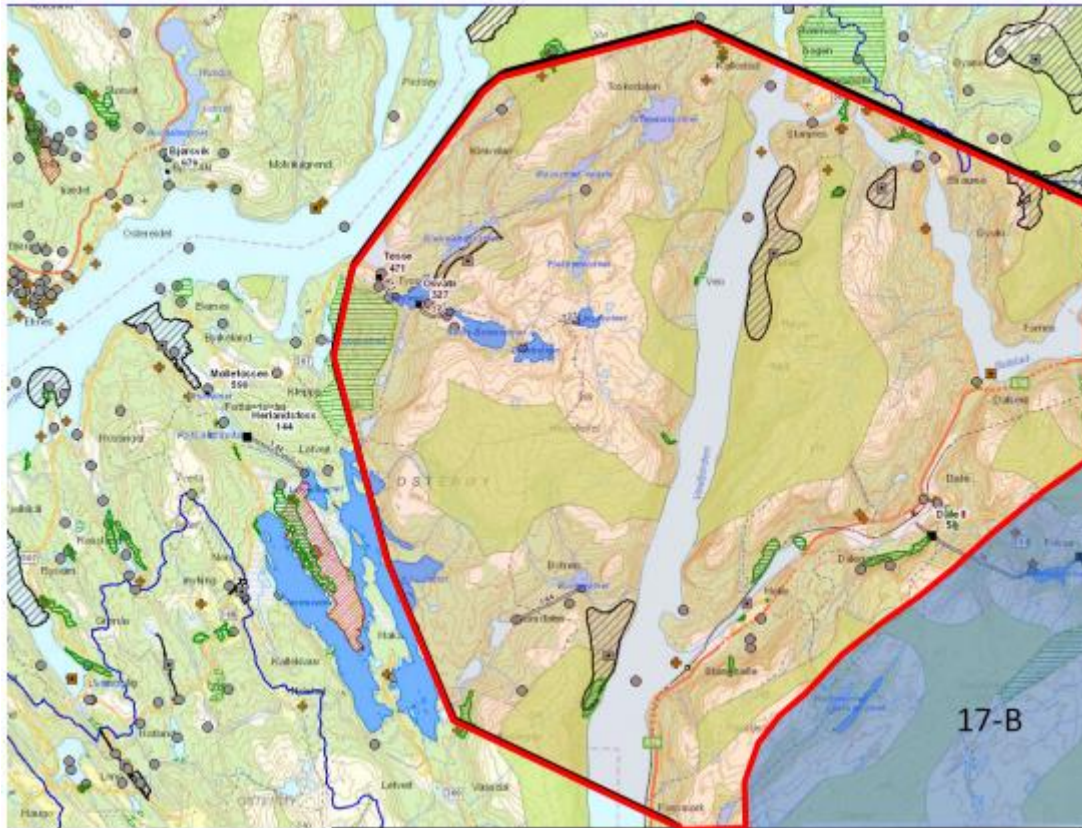
«Ope»-areal i analyseområde nr. 17 Osterøy Nord

- Kommunegrensa deler Høgafjellet mellom Osterøy og Vaksdal kommune. Høgafjellet (868 moh.) er Osterøya sitt høgaste punkt.
- Innanfor «ope»-areal finn vi Setnipa, Litlafjellet, Høgafjellet, Fagerdalen, Helldalsfjellet, Kvamsfjellet, Gråberget, områda kring Øvsthusdalen, Øvsthussætra, Børslifjellet, areal kring Nedra Botnavatnet og Øvre Botnen, areal kring Sørkletten og området kring Vikatjørna.
- Arealindikatoren for inngrepsfri natur syner at området kring Setnipa mellom Høgafjellet og Fjellsnova er det største naturområdet utan tyngre, tekniske inngrep på Osterøy. Osterøy er Noregs største «innlandsøy» (om ein tillèt ei «innlandsøy» å vere omslutta av sjøvatn/ brakkvatn). Osterøy vert rekna som Nord-Europas største innlandsøy omgitt av sjøvatn/ brakkvatn.
- Langs fjordsystemet av Veafjorden er det fleire gardar, men fjordsystemet kring Osterøy har akkurat her svært få tyngre, tekniske inngrep. Fleire eldre gardar i denne delen av fjordsystemet.
- Innanfor området er det leveområder for kvitryggspett avgrensa (Miljødirektoratet: «arter av særleg stor forvaltingsinteresse») v/ Kleivedalsvatnet, lokalitet ved Fokstad v/ Veafjorden (vestsida) og lokalitet ved Kvåstadlia identifisert på hi sida av Veafjorden (austsida) . Kvitryggspett (status LC norsk raudliste for artar, livskraftig bestand).
- Friluftsliv. Regional kartlegging: Høgafjellet Sør (friluftslivstype: Utfartsområde), verdisatt som «Viktig», Høgafjellet (friluftslivstype: Utfartsområde), verdisatt som «Viktig». Høgafjellet Nord (Stort turområde utan tilrettelegging), er «registrert». Storavatnet (friluftslivstype: strandsone m. sjø og vassdrag), verdisatt som «Viktig».
- Tursti frå Blomdalen over Setnipa til Høgafjellet (og frå Høgafjellet og ned til Tyssø). Tursti Botnen til Hikletten. Tursti frå Botnen over Fjellsnova til Høgafjellet (og frå Høgafjellet og ned til Tyssø). Tursti frå Gardstjørna via Bernessætra over Litlafjellet til Høgafjellet.
- Træet gard er allment tilgjengeleg for friluftslivet.
- Friluftsliv. Kartlegging av Vaksdal kommune etter M98/2013: Høgafjellet (områdetype: «Utfartsområde»), verdisatt som «Svært viktig», Storavatnet (Områdetype: «Strandsone m. tilhørende sjø og vassdrag»), kartlagt og registrert. Bukkesteinfjellet-Veafjellet (Områdetype: Utfartsområde), kartlagt og registrert. Her er det også eit større inngrepsfritt området ved Veafjorden (vestsida).
- Eit areal kring Høgenipa (vestsida av Veafjorden) er indikert som «ope». Dette arealet ligg i friluftslivsområdet «Høganipa-Fylnipa» som Vaksdal kommune (M98/2013) har kartlagt og verdisatt som «Viktig friluftslivsområde» (Områdetype: Stort turområde med tilrettelegging).
- Området bidrar allereie til fornybar energiproduksjon: Tøsse småkraftverk (Småkraft AS), Møllefossen minikraftverk (Småkraft AS) og Herlandsfossen (BKK Produksjon AS).



- Kulturminner i fjellområdet kring Høgafjellet: fangstgrav (mulig), Dyrkupo/ Dyrkupa (691.3 moh.) lok. 1 (Helge Titland, rapportert til Hordaland fylkeskommune 2018), Litlafjellet, Dyrekuptjørni lok. 2 (mulig fangstgrav), Litlafjellet, Dyrekuptjørni lok.3 (mulig fangstgrav), Stidlekleiva bogestill, Hesjedal, (registrert Helge Titland, rapportert Hordaland fylkeskommune 2018), Hustuft (Hesjedalen, registrert av Stig Heggstad), Steinbu (tørrmurt, registrert av Stig Heggstad), Bygning/ruin i Orraskaret, Hesjedal (registrert av Helge Titland, rapportert til HFK april 2018), Torvgard (440 moh. Nord for Blomdalen, registrert av Helge Titland, rapportert til HFK, april 2018), Fangstgrav i Dyreskaret, (registrert av Helge Titland, rapportert til HFK april 2018). Kjelde: Kulturminnesøk/ Riksantikvaren.

Grunneigarane sør for Høgafjellet er organisert i Høgafjell sør grunneigarlag. Høgafjellet sør grunneigarlag går inn for at området må med i ekskludert område i Vaksdal kommune, og eventuelt framtidig frivillig avståing av areal for vindkraftanlegg er uaktuelt.



- Avgrensningslinje «Nasjonal ramme for vindkraft på land», analyseområde nr. 17.
- Avgrensningslinje. Forslag til «Nasjonal ramme for vindkraft på land» om eksklusjon av områder på Osterøy Nord grunna nasjonale verdier og vesentlege regionale interesser, jf. KMD rundskriv T-2/16.
- } «Sammenhengende naturområde med urørt preg»
- Naturtypar
- Naturreservat
- Arter av nasjonal forvaltningsinteresse
- Vasskraftmagasin
- Eksklusjonsforslag til «runde 3» frå Miljødirektoratet, 1. februar 2019, rapport M-1262.

Kart 3 Analyseområde nr. 17. Vi ber NVE om at Osterøy Nord vert ekskludert frå «Nasjonal ramme for vindkraft på land».

Relevante illustrasjonsbilete frå Osterøy Nord, analyseområde 17:



Bilete 11 frå toppen av Fylenipa (850 moh., austsida av Veafjorden), Vaksdal kommune. Utsyn nordover i Veafjorden. Garden Bukkestein på Osterøy-sida er synleg. Frå dette utsynspunkt ser ein også langt innover mot fjellområda i Stølsheimen. Foto: Sigrid Kvåle Myksvoll.



Bilete 12 frå toppen av Rispingen (742 moh. – kommunegrensa deler fjellet mellom Vaksdal og Osterøy kommune) med utsyn mot Stanghelle og Veafjorden. Foto: Elisabeth Eide.



Bilete 13 Utsyn frå Høgafjellet (868 moh.) mot Tyssebotn. Foto: Monica Gundersen.



Bilete 14 «Utsikt fra Geitnipa til Høgafjellet på Osterøy». Delar av Herlandsnesjane (Hellandsnesjane) naturreservat med Vestrevatnet, Austrevatnet, Peraneset, Drageidet og Hakanes. Foto: Johnny Ytrelund.



Bilete 15 Træet gard – turishytte, Bergen og Hordaland Turlag. Foto: Bergen og Hordaland Turlag.

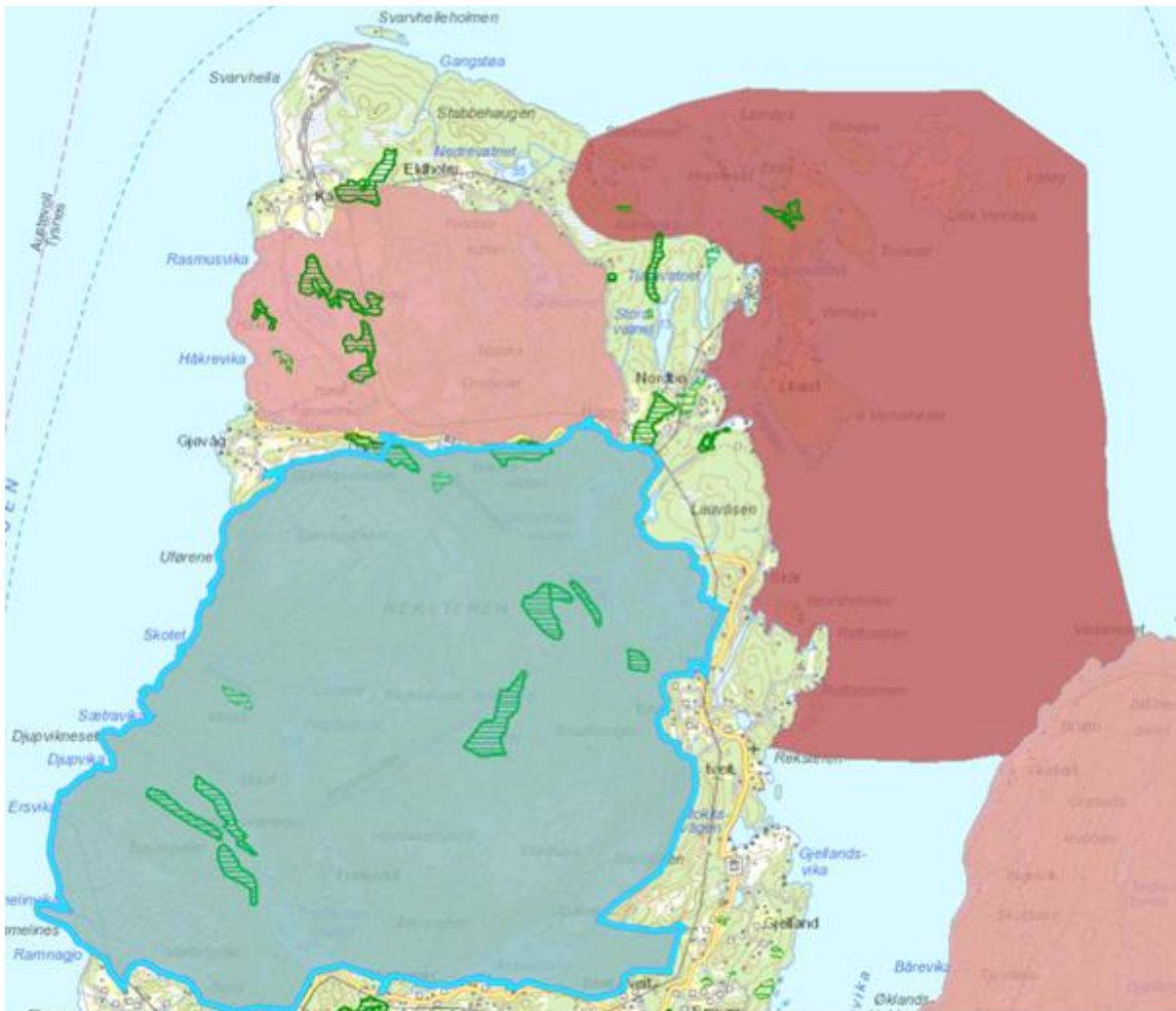


Analyseområde 16 – Reksteren og Tysnesøya

I dette området er det nasjonale verdier og vesentlige regionale interesser som gjør området "klart uegnet" for fremtidig vindkraftutbygging på land:

Friluftsliv:

- Gjøvågfjellet -Dalstuva (blå utheving, jf. Figur 2). Kartlagt og verdisatt av kommunen 2016 . Verdisatt til viktig
- Eldholmsmarka nord for Gjøvågfjellet er også verdisatt til viktig (lys rød, jf. Figur 2). Det fremheves at det er flere krigsminner ut mot kysten.
- Vernøyane - Hopsundet øst i bildet er kartlagt om verdisatt til svært viktig. «*Flott område bestående av fleire øyer og holmar. Fint kulturlandskap på Eldholm. Fleire av områda og badeplassane har ein nydeleg solnedgang, særleg på nordvestsida. God hamn i Kuvågen. I Liljevågen er det ei fin sandstrand. På Litle Vernøya er det fleire vikar kvar det er fint å legge til med båt. Området som kallast «Den blå lagune» er ekstra flott. Her kan ein legge til med båt og gå turar på øya til fots. Området er prega av gjengroing. Gravrvøys. På fleire av øyene var det klebersteinsuttak heilt tilbake på 1000-talet. Det har òg vore granittuttak i Hopsundet. Nemnt i naturhistorisk vegbok grunna sumpmarkområde og spesiell flora. Her lever òg sjeldan elvemusling. Turveg frå Hope og ut mot Vernøya. I Hope er det bra parkering. To oppdrettsanlegg i søraustleg retning som det i periodar er ein del lyd ifrå»* (kjelde: kartlegging og verdsetting av friluftsliv, Tysnes kommune).



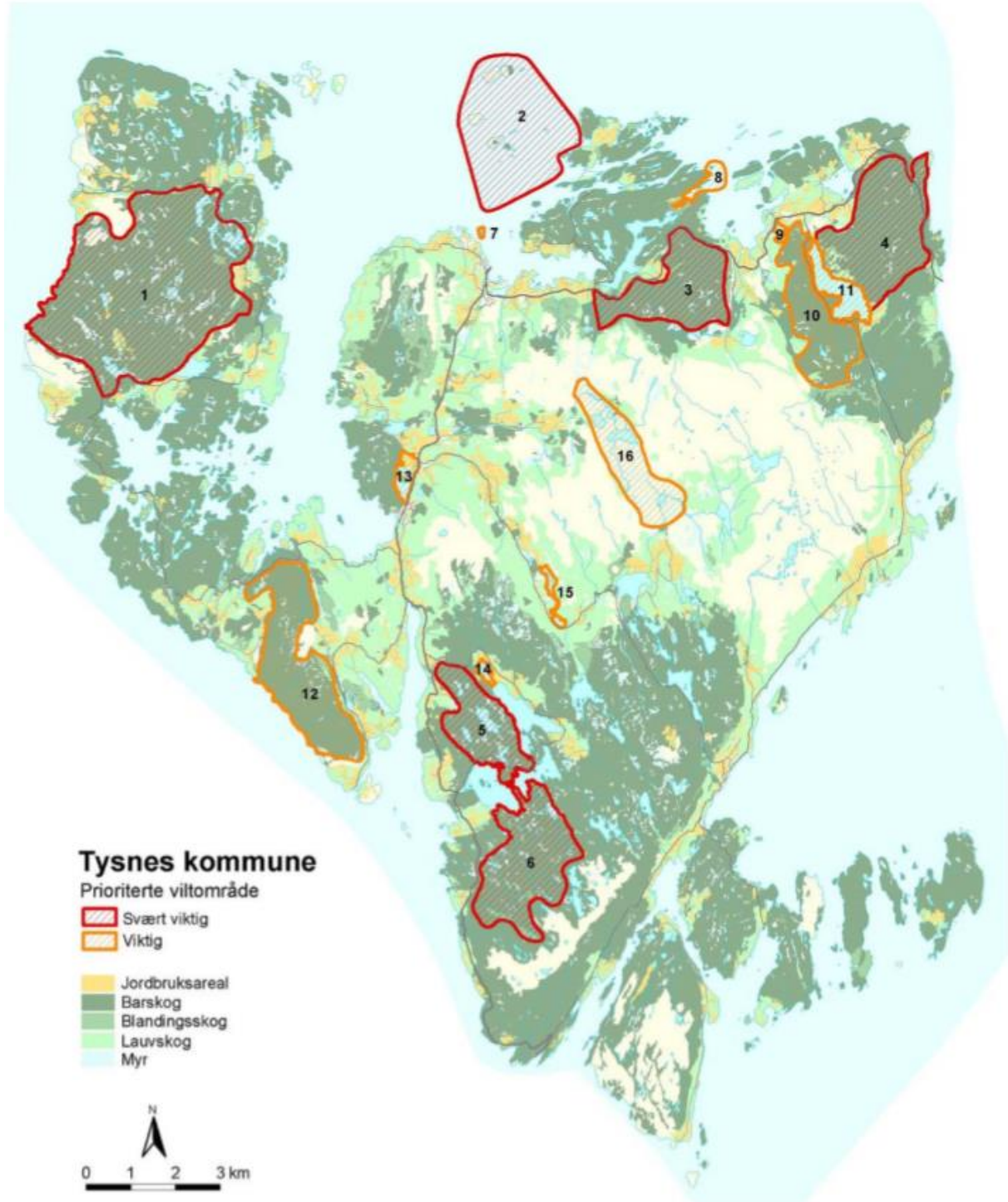
Figur 2 Gjøvåg fjellet-Dalstuva (blå utheving), Eldholmssmarka (lys rød) og Vernøyane-Hopsundet (mørk rød). Kjelde: Tysnes kommune, kartlegging og verdisetting av viktige friluftslivsområder.

- **Tema friluftsliv:** Reksteren har friluftslivsområdet i øst inn mot Søreidsvika: Vernøyane-Hopsundet. Området er kartlagt og verdsatt av kommunen i 2016 som et svært viktig friluftslivsområde. Regional kystsoneplan for Sunnhordland og Ytre Hardanger peker på hele nordkysten fra Reksteren og hele østkysten av Tysnes som et utvalgt regionalt friluftslivsområde. Tysnesfjellet er også kartlagt av kommune i 2016 og er verdisatt som et svært viktig friluftslivsområde.
- **Tema naturmangfold:** Sentralt på Reksteren finner man større, kuperte områder med intakt kystfuruskog og en del oseaniske skogsmyrer, dette området er vurdert som "Svært viktig" viltområde og inkluderer et INON-område. Viltkartleggingen fra 2003 pekte på at området var viktig for storfugl med 1-3 leiker og i tillegg var det opplyst om hekking av hønsenhauk, havørn og hvitryggspett. Viltkartlegging Tysnes kommune utført av NNI i 2003 (sjå figur 3, kjelde: NNI 2003): «(1) Midt på Reksteren finnes et relativt kupert område med intakt kystfuruskog en del skogsmyrer. Området er viktig leveområde for storfugl med 1-3 leiker og i tillegg hekker rødlistearter som hønsenhauk,

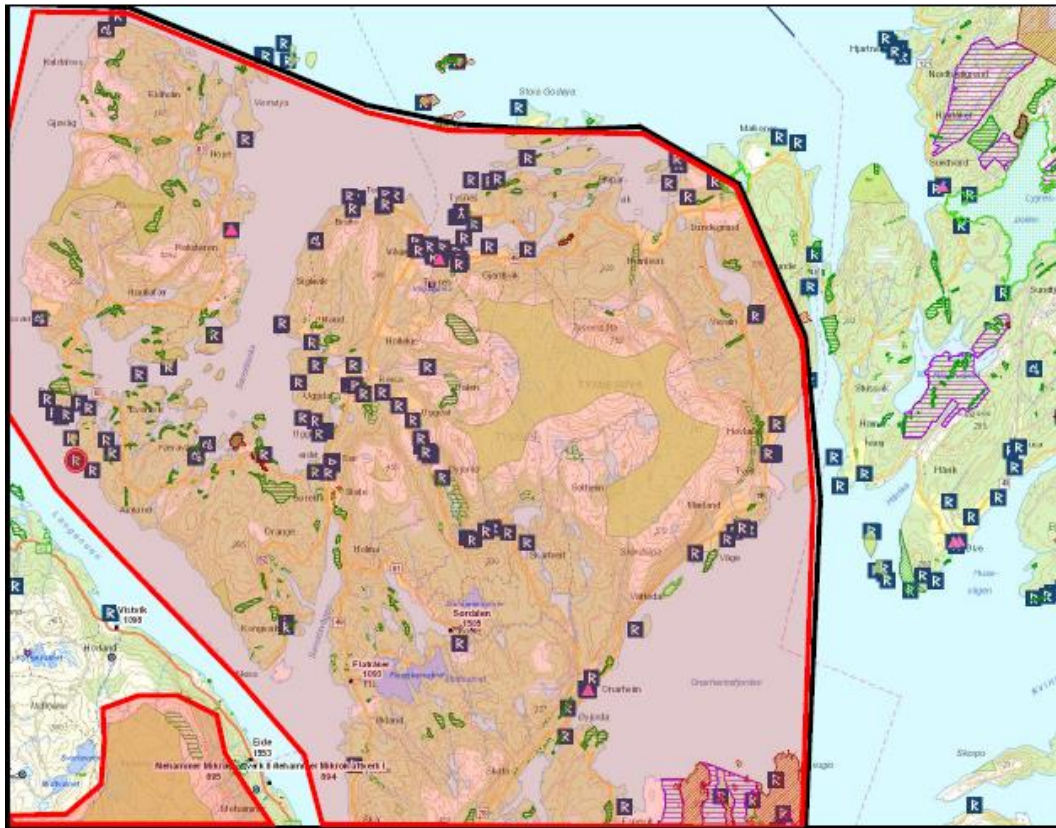










havørn og hvitryggspett. Et par skogsnipper med adferd som indikerer hekking ble observert i mai 2002. Området er svært viktig».

- Boreonemoral regnskog har status som "sårbar" (VU) på Norsk rødliste for naturtyper 2018.
- **Sammenhengende naturområder med urørt preg:** Tysnesfjellet er et større, intakt naturområde som er viktig for friluftslivet og er klassifisert som «Sårbart høyfjell» av «Stor verdi» i Fylkesdelplanen for små vasskraftverk i Hordaland 2009-2021.



Figur 3 Kart Viltkartlegging, Tysnes kommune. Kilde: NNI-Rapport nr. 102 (Bergen, februar 2003).

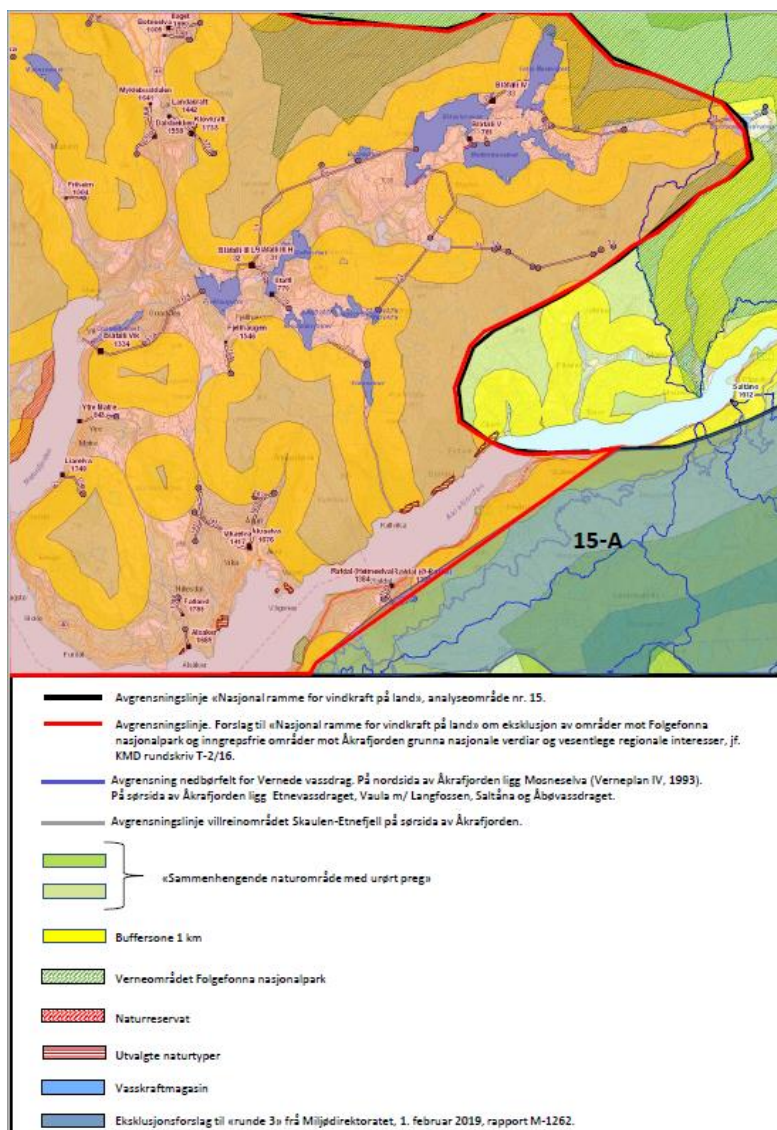


-  Avgrensningslinje «Nasjonal ramme for vindkraft på land», analyseområde nr. 16.
-  Avgrensningslinje. Forslag til «Nasjonal ramme for vindkraft på land» om eksklusjon av Reksteren og Tynesøya nasjonale verdier og vesentlege regionale interesser, jf. KMD rundskriv T-2/16.
-  Arealindikator inngrepsfri natur
-  Naturtypar (mellom anna regnskog og oseaniske nedbørsmyrer)
-  Utvalgte naturtypar
-  Naturresevat
-  Kulturminner
-  Vasskraftmagasin

Kart 4 Analyseområde nr. 16. Vi ber NVE om at Reksteren og Tynesøya vert ekskludert frå «Nasjonal ramme for vindkraft på land».

Analyseområde 15 – Åkrafjorden Nord og nærområder mot Folgefonna nasjonalpark

- Blådalsvassdraget frå Folgefonna mot Matersfjorden er allereie tungt utbygd. Samla last er høg i dette området. Resterande områder med inngrepsfri natur i dette området må takast vare på, jf. naturmangfaldlova § 10.
- Inngrepsfrie naturområder som står i samband med Folgefonna nasjonalpark må takast vare på. Difor må nærområda kring Folgefonna nasjonalpark bli ekskludert frå «Nasjonal ramme for vindkraft på land», jf. fråsegn frå natur- og friluftslivsorganisasjonane 22. oktober 2018.



Kart 5 Analyseområde nr. 15. Vi ber NVE om at inngrepsfrie naturområder Åkrafjorden Nord og nærområder kring Folgefonna nasjonalpark vert ekskludert frå «Nasjonal ramme for vindkraft på land».

Analyseområde 15 – Husnesfjella og Uskedalen

I dette området er det nasjonale verdier og vesentlige regionale interesser som gjør området "klart uegnet" for framtidig vindkraftutbygging på land:

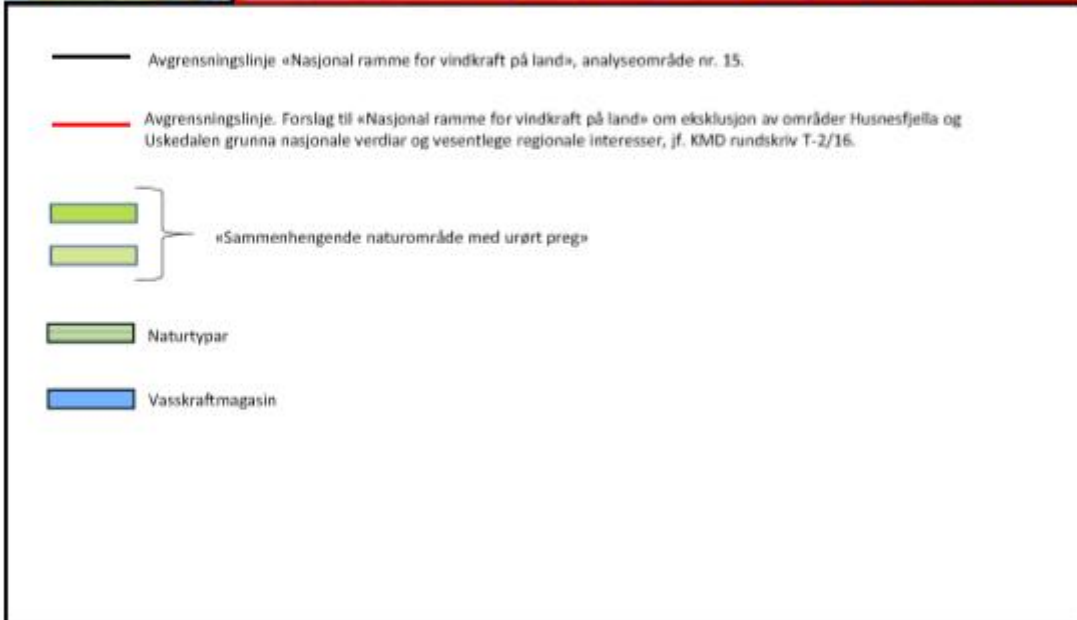
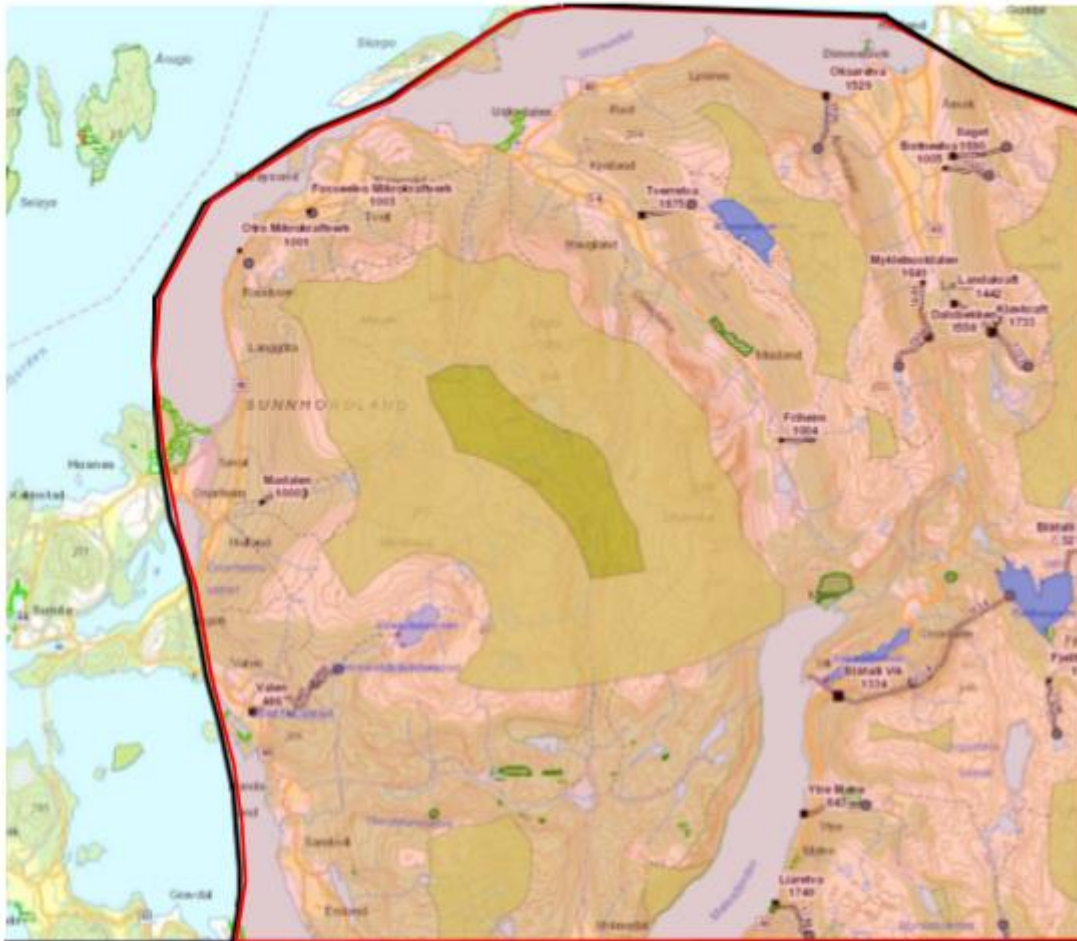
- Uskedalen har særskilde landskapsverdier, jf. kartlegging og verdsetting etter NIJOS – sjå rapport frå Aurland Naturverkstad (2011).
- Husnesfjella og fjellområda har særskilde landskapsverdier. Området er definert som «Sårbart høgfjell» med stor verdi, jf. Fylkesdelplan for små vasskraftverk i Hordaland 2009 – 2021. I dette området er det framleis eit større sammenhengande naturområde med urørt preg for friluftsliv, naturmangfald og landskap, jf. fråsegn frå natur- og friluftslivsorganisasjonane 22. oktober 2018.



Bilete 16 Uskedalen, Kvinnherad. Foto: Fredrik A. Kaada.



Bilete 17 Utsyn frå Bremstølen (Husnesfjella) mot Husnesfjorden. Foto: Bergen og Hordaland Turlag.



Kart 6 Analyseområde nr. 15. Vi ber NVE om at Husnesfjella og Uskedalen vert ekskludert frå «Nasjonal ramme for vindkraft på land».



Med vennleg helsing

Helene Ødven
Dagleg leiar
Bergen og Hordaland Turlag
(Sign.)

Richard Jacobsen
Styreleiar
Voss Utferdslag
(Sign.)

Nicolas J. I. Rodriguez
Naturvernansvarleg
Bergen og Hordaland Turlag
(Sign.)

Ørjan Sælensminde
Fylkeskoordinator
Forum for Natur og Friluftsliv Hordaland
(Sign.)



Vedlegg:

Bergen Turlag (2013). «Områda rundt Kalvedalshytta – ei fjellperle mellom Masfjorden og Romarheim».

Bergen Turlag. «Fra Voss til Hardanger: Bergsdalen og Kvamsfjella».

Bergen Turlag. «Kvamsfjella. Et Vestland i miniatyr».

Bergen Turlag. «Skiturer i Bergsdalen».

Voss Utferdsslag. «Nansenbu i Torfinnsdalen» (utkast til brosjyre).

Voss Utferdsslag. Brosjyre «Vossamarsjen 2018».

Kartbilette Rongastovo Sør.

Kartbilette Rongastovo Nord.

Hordaland fylkeskommune (2013). Tematisk kart for «Friluftsliv», «Fjorlandskap» og «Sårbart høgfjell» i Hordaland. Tilhørende «Fylkesdelplan for små vasskraftverk i Hordaland 2009-2021».

URL: <https://www.hordaland.no/globalassets/for-hfk/plan-og-planarbeid/regionale-planar/smakraftplan-etter-vedtak-i-md-webutgave.pdf>

Miljøfaglig utredning (2018). «Naturfaglige registreringer av kystfuruskog. Sammenstilling av kartleggingsresultater 2012-2017». Rapport MU2018-10.

URL: <https://www.miljodirektoratet.no/globalassets/publikasjoner/m926/m926.pdf>

Morten Clemetsen, Lars André Uttakleiv og Ingunn Bårtvedt Skjerdal (2011). «Verdivurdering av landskap i Hordaland fylke med utgangspunkt i Nasjonalt referansesystem for landskap». Aurland Naturverkstad.

<https://www.hordaland.no/globalassets/for-hfk/plan-og-planarbeid/diverse-dokument/2011-07-verdivurdering-av-landskap-i-hordaland-fylke.pdf>



Referansar:

Aud Rudsengen og Finn Loftesnes (2007, 2. opplag). «Opptur Hordaland: 276 fotturar». Selja forlag.

Dagny Tande Lid (1985). «Forventning». Aschehoug.

Johannes Gjerdåker (1999). «Levande landskap: Vossebygdene – Granvin – Nærøyfjorden». Utgjeve i høve Voss Veksel- og Landmandsbanks 100-års jubileum.

Johannes Lid og Dagny Tande Lid (2005). «Norsk flora». Samlaget.

Jon Sørensen (1940). «Fridtjof Nansens saga». Jacob Dybwads forlag.

Kenneth Ø. Monsen (2000). «Fotturar i Masfjordfjella». Masfjorden kommune. John Grieg AS.

Lasse A. Skeie (2000). «Fjellturar i Kvam frå fjord til fjell». Kvam Turlag.

Norsk rødliste for arter (2015). Artsdatabanken.

<https://www.artsdatabanken.no/Rodliste>

Norsk rødliste for naturtyper (2018). Artsdatabanken.

<https://www.artsdatabanken.no/rodlistefornaturtyper>

Samson Bjørke (1985). «Folket og fjellet: Ein stølsheim i Hardanger». Risan & Larsen AS.

Sveinung Klyve (2006). «Turar på Voss». J. Grieg AS.

Sveinung Klyve (2007). «Turar i Vaksdal». Vaksdal kommune.

Sveinung Klyve (2008). «Stølsturar på Voss». J. Grieg AS.

Temakart for Regional kystsoneplan for Sunnhordland og ytre Hardanger. Hordaland fylkeskommune.

<https://multiconsult.maps.arcgis.com/apps/webappviewer/index.html?id=f9a5ce9271464f0daee2cfb3719eaf32>

Voss Utferdslag (1993). «60 år: Voss Utferdslag 1933-1993». Voss 1993.



Kopi:

Masfjorden kommune

Lindås kommune

Osterøy kommune

Vaksdal kommune

Voss kommune

Kvam herad

Granvin herad

Kvinnherad kommune

Tysnes kommune

Høgafjellet sør grunneigarlag

Hordaland fylkeskommune

Fylkesmannen i Hordaland

Miljødirektoratet