



# DEN NORSKE KYRKJA

Meland sokn

Meland kommune  
Postboks 79  
5906 FREKHAUG

Dato: 21.10.2019

Vår ref: 19/03209-4

Dykkar ref:

## Endring av navn på eigar av Meland kyrkje - gbnr 16/31 i Meland kommune

Meland kommune er ein eitt-sokns kommune med ei kyrkje. Det er difor ikkje noko kyrkjeleg fellesråd i Meland. Kyrkja som står på eigedommen 16/31 vart bygd i 1866.

Kyrkja vart i si tid skøytt frå private kyrkjeegarar til Meland sogns almue.

I kjøpekontrakta for grunnen til kyrkja- tinglyst på Høsttinget for Alversund –Pantebok 1892-1895- står det at grunneiger selger til Meland Sogns Kommunes bestyrelse eller bemeldte Sogns Menighet.

Etter kyrkjelova av 1997 vart Meland sokn eit sjølvstendig rettsobjekt med eige organisasjonsnummer 976995406. Det går fram av kyrkjelova at kyrkjelege eigedommar skal vera eigd av soknet. Det har tidlegare ikkje vorte foretatt noko overføring av kyrkjelege eigedommar i Meland, slik at kyrkja i dag ligg til Meland sogne almue og kyrkjegardane ligg til Meland kommune.

Desse tilhøva vert det no rydda i. Kyrkjegardane vert no skøytt frå kommunen til Meland sokn, og kyrkjeiegdommen 16/31 meiner me alt ligg til Meland sokn, men med feil namn.

Det er ingen tvil om at det er Meland sokn, organisasjonsnummer 976995406, som er rette eigar av kyrkjeiegdommen 16/31. Meland sogns almue er avløyst av Meland sokn.

(Dansk/bokmål: sogn= Nynorsk: sokn).

Meland sokn org.nr. 976995406 ber difor om å verte oppført som rette eigar av eigdommen 16/31 i Meland kommune.

Med helsing

Anne Sofie Nergård Uthaug  
kyrkjeverje

[Click here to enter text.](#)

*Dokumentet er elektronisk godkjent og har difor ingen signatur.*

Vedlegg:  
Kjøpekontrakt Grunn til Meland kyrkje  
Kart over Meland kyrkje sin eigedom gbnr 16\_31

Kopi til:  
Meland kommune

Postboks 79

5906 FREKHAUG

Mottakere:  
Kartverket, tinglysingen



# Korshing for Sverresind

navnte Guri Gursdtr. Børre er afgaaet ved Sjælen, altst- res. Sverresinds Leusmandschr. 5/11 94. d. Gaal.

17

Hempelmarkes Kroner. { Stenbratt. Mellem Nalands sogns Formand, Kirkeregeret og Repræsentanter, der, efter Formandskabets Be- myndigelser, have indgaaet og afsluttet følgende Overens- komst med Johannes Nikkelsen Naland, angaaende et Skj. N. ke Mark, kaldet Høland, der skal afgraves og benyttes som Tomt til den nye Kirkes Opførelse paa Gaarden Naland i bemeldte sogn. Jeg Johannes Nikkelsen Naland, Lier af en Pringsret i bemeldte Gaard Naland, maatr. 1/2 ngt 16 gammelth. 52. i Sammers Thinglag, af Hylde gammel 2. Skj. 4 m. 2 smør ny Hylde 2. Skj. 12 p., sølger og afhaender herved forning og efterkommende kiere til Nalands sogns Kommune = Gæby- relse eller bemeldte sogns Meninghed et Skj. N. ke Mark kaldet Hølandene, der er beliggende under min eiende Brøgersret i be- melde Gaard Naland til Pring og aflytning til bemeldte Kirkegaard og Kirkegaard og som udgjør 5,180 □ Alen og for- inden bemeldte Skj. N. ke Mark skal Kommune = Bestyrelsen eller sognets Plumie tillige være berettiget til at tage og benytte saamegen Sten, som paa min Eiendom maatte befundes genlig enten til Kirkebygningens forførelse eller til Tichregning af Kirkegaardens samværesteds. Den Sand og Fyld som maatte behøves enten til Plandering af Stal- sten for med Tomten og Gjærdets skal bestaaes eller som behøves til Fyld paa Kirkegaardens dersteds skal ved- kommende Kommune = Bestyrelse eller sognets Plumie ligeledes være berettiget til at tage hvorværesteds saame maatte findes i eller paa min Eiendom eller Bomark mod for samme at erholde en godtgørelse af 128 Gdtr. 1/2 Nalands sogns Formand og Repræsentanter samt Kirkeregeret have paa Meninghedens Vegne at betale Johannes Nikkelsen Naland for ovennævnte Skj. N. ke Mark, som har et Areal af 5180 □ Alen samt for Sten og Fyld til ovennævnte Pring 128 Gdtr. skriver et Hundrede Byge og osse Gællestadler, hvilket Beløb skal indbetales ham inden medio Decem- ber førstkommande i det aller seneste. Dette til Betraf- telser indder vore Lænder i 2de Vitterligheds Vidners Over- værelse. Naland den October 1861. ? Prindrig Johannes Nikkelsen Naland m. p. J. Iver Olsen Børre. Ole Andersen Hjerbaas m. p. J. Bjørnestrat. Ole Olsen Svæt. Niels Olsen Ortopland. Johannes Jacobsen Myrthvit. Erik Ja- colsen Hjer. Ole Ellingsen Ascheb m. p. J. til Vitterlighed. L. V. Hjerstad. Andreas Andersen Hødoen.

8

Hempel. Tarift 7. 12. Kroner i Hjøde. Jeg underkrene Ole Monsen Gaarstad skylder og overdrager herved til Gullak Monsen Gaarstad mit eiende Pring i Gaards = 1/2 39, Prings 2, Gaarstad af Hylde 90 Pre i Nverssinds Thinglag for en Gjæbørn af 1200 - 1000 Hundrede - Kroner og naar til mig af 5 aarig Vardi 300 - 1000 Hundrede - Kroner. Med i Falget følger alle de paa Eiendommen staa- ende Stær og forøvrigt til = og underliggende Herlig =

de

heder i  
Ole Olsen  
Monsen  
Nr. 357,  
ved er,  
minere  
hvoreft  
Gjørna  
er beri.  
stedt,  
Ole o  
Efter  
L. Pher  
Vitterli  
Gaard  
9  
følger  
Svime  
ning en  
fødes,  
virige  
frit og  
hid fr  
Byge fr  
Bygum  
Stycke  
nøden  
Melk h  
Melk.  
Skat h  
Lands;  
Gaar  
San Gy  
brev ti  
Stærri  
Gjæst  
Gæder  
Hempel  
Olsen  
mit ere  
Lag af  
og naar  
naar de  
get fo  
Hæng  
og Pels  
de  
for  
for  
i Hjøde

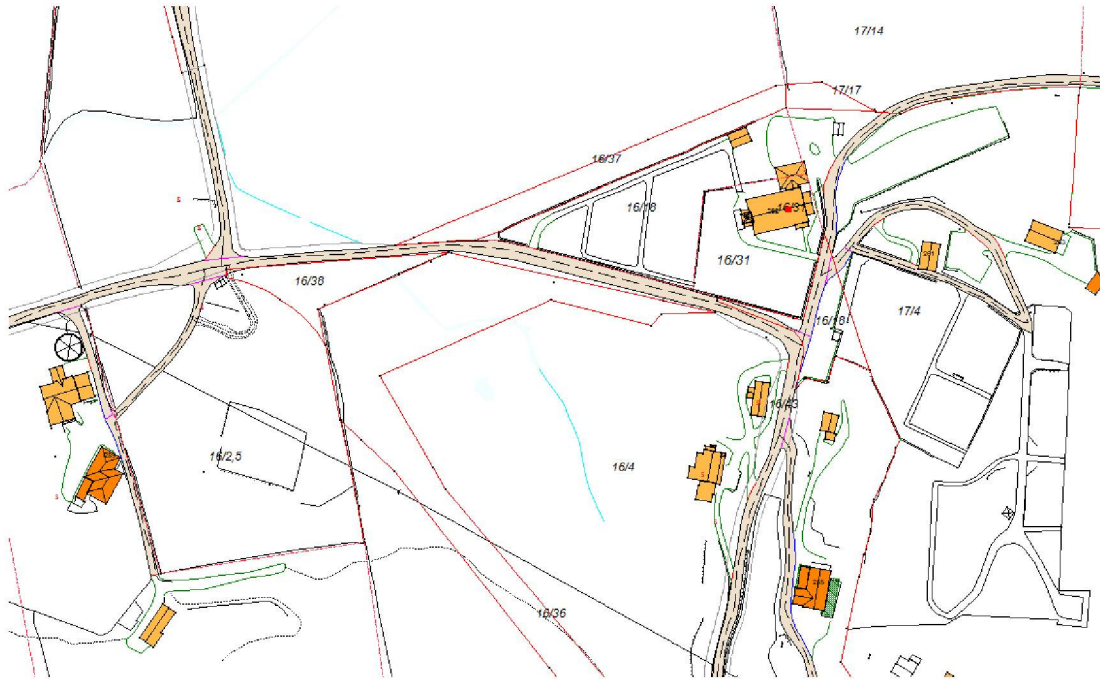
1861  
1862  
1863  
1864  
1865  
1866  
1867  
1868  
1869  
1870  
1871  
1872  
1873  
1874  
1875  
1876  
1877  
1878  
1879  
1880  
1881  
1882  
1883  
1884  
1885  
1886  
1887  
1888  
1889  
1890  
1891  
1892  
1893  
1894  
1895  
1896  
1897  
1898  
1899  
1900



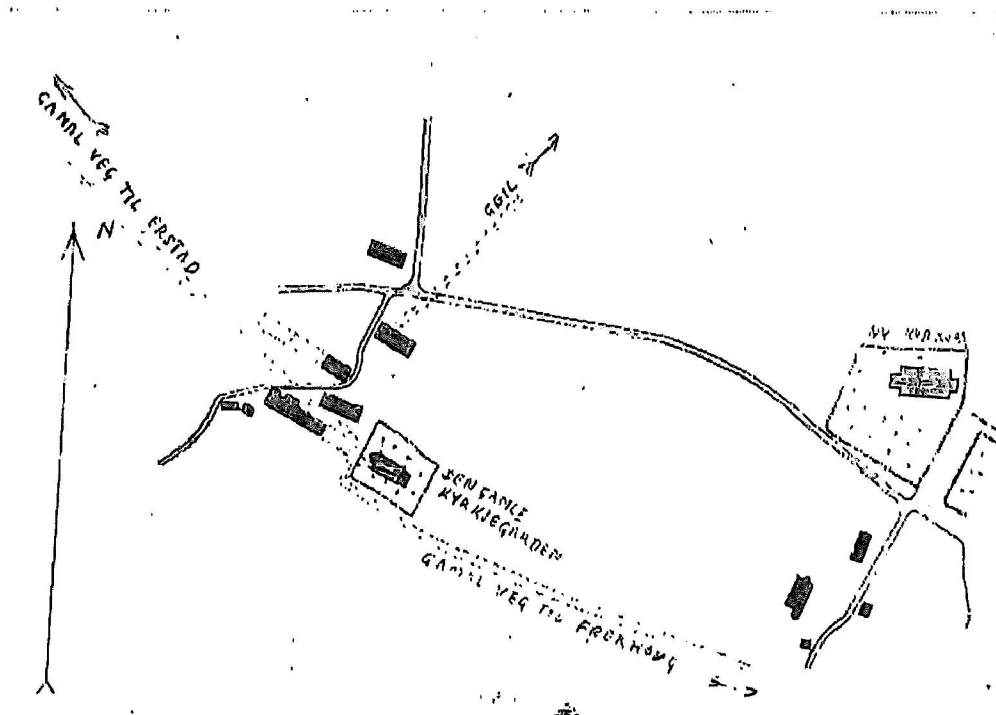
Meland kyrkje ( Bygd 1866)

( Meland kommune: 1 kyrkje - 1 sokn )

Kart over kyrkjetomta gbnr. 16/31 i Meland i dagens matrikkel. Kyrkjetomta grensar til dei andre gbnr 16/18 og 17/4 som vert overført frå Meland kommune til Meland sokn.



Gamla kartskisse inntatt i jubileumbok frå 100-års jubiléet til kyrkja i 1966. Viser gammal kyrkjestad og ny tomt- beskrive i Pantebok og tinglyst på Høsttinget i Alversund 1894.



*Den gamle kyrkjestaden*