



# OSTERØY 2030

PLANPROGRAM FOR KOMMUNEPLANEN SIN SAMFUNNSDEL

Heradsstyret 17.06.2015





# INNHALD

1.	OSTERØY MOT 2030.....	3
1.1.	Sentrale utfordringar og eit felles verdigrunnlag.....	3
2.	PROSESS, MEDVERKNAD OG OVERORDNA FØRINGAR.....	6
2.1.	Føremål, planprosess og organisering.....	6
2.2.	Medverknad.....	7
2.3.	Statlege føringar.....	8
2.4.	Regionale føringar.....	9
2.5.	Kommunale planar med relevans for planarbeidet.....	9
3.	OSTERØY KOMMUNE I EIT REGIONALT PERSPEKTIV.....	11
4.	TEMA I KOMMUNEPLANEN SIN SAMFUNNSDEL.....	12
4.1.	Folketalsutvikling.....	12
4.2.	Eit godt og helsefremjande samfunn.....	16
4.3.	Inkludering og mangfald.....	18
4.4.	Oppvekst.....	19
4.5.	Fritid og fellesskap.....	21
4.6.	Kunnskap og kompetanseutvikling.....	22
4.7.	Arealstrategi; bustad, infrastruktur, natur, næring og servicetilbod.....	24
4.8.	Arbeid og næringsliv.....	26
4.9.	Natur, kultur og miljø.....	29
4.10.	Oppsummering plantema.....	31
5.	FRAMDRIFT.....	34
6.	ORD OG OMGREP – KVA MEINER ME EIGENTLEG?.....	35

# 1. OSTERØY MOT 2030

Korleis skal Osterøysamfunnet utvikle seg fram mot 2030? Osterøy er del av ein region i vekst og dette gir moglegheiter for innovasjon og utvikling. Samstundes står me som samfunn ovanfor ei rekkje utfordringar knytt til klimaendring, folkehelse og demografi. **Korleis skal me møte desse utfordringane og kva mål og strategiar skal kommunen ha for å leggje til rette for og vere ein pådrivar for ei berekraftig og framtidsretta utvikling?**

I arbeidet med kommuneplanen sin samfunnsdel er målet å finne eit felles verdigrunnlag som utgangspunkt for val og prioriteringar som skal fremje ei ønska vidareutvikling av Osterøysamfunnet. Dette er ei krevjande oppgåve og eit stort ansvar. Samfunnsplanen skal vere grunnlaget for prioriteringar av ressursar og konkrete tiltak.

Det er 12 år sidan Osterøy kommune sist utarbeida samfunnsdelen til kommuneplanen. Føresetnadane for framtidig utvikling har endra seg etter dette. Særleg gjeld dette i høve til økonomisk vekst, klimaendring og ei aukande eldre befolkningsgruppe. Det er difor trong for ein plan som legg vidare føringar for korleis me forventar og ynskjer at Osterøysamfunnet skal vere, jobbe i og leve i framover. På den måten kan me sjå kva utfordringar me har for å nå måla og kva me må gjere for å få eit godt samfunn også i framtida.

Tema som er diskutert i planprogrammet gjeld ikkje berre Osterøy som samfunn men er også aktuelle for den kommunale organisasjonen og organisasjonen sitt virke. Kommunen er ein viktig premissleverandør og det er viktig at kommunen er pådrivar, er eit godt føredøme og bidrar med godt haldningsskapande arbeid.

Ei god utvikling av Osterøy er eit samarbeidsprosjekt mellom innbyggjarar, frivillige organisasjonar, bedrifter, tilsette i kommunen, politikarar og andre samfunnsaktørar. I arbeidet med samfunnsplanen er målet å finne fram til kva ei god utvikling for Osterøy vil vere fram mot 2030, og vidare inn i framtida.

I planprogrammet er det peika på utfordringar og moglegheiter som skal diskuterast vidare fram mot vedteken plan. Det er vist til tema som skal arbeidast med vidare i planprosessen som skal danne grunnlag for mål, visjonar, strategiar og handlingsdel.

## 1.1. Sentrale utfordringar og eit felles verdigrunnlag

Kommuneplanen sin samfunnsdel skal definere kva verdiar som skal ligge til grunn for utvikling i åra framover. Dei overordna verdiane og målsetningane skal vere førande for kommunen sitt arbeid. Samstundes skal planen ta stilling til langsiktige utfordringar i kommunen.

## MØTE MELLOM FORTID OG FRAMTID

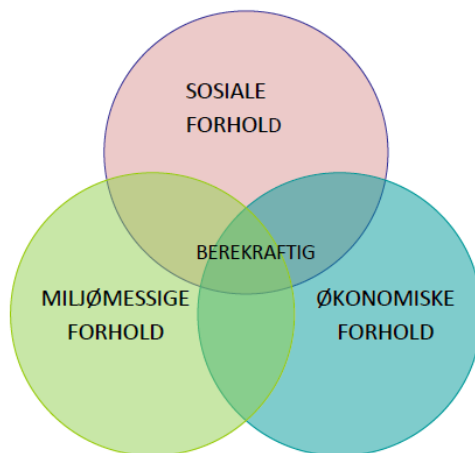
Osterøy har ei rik og mangfaldig historie. Lokal historie og kultur er viktige identitetsbærere for eit samfunn. Dette er ikkje statiske karakteristikkar men pågåande prosessar som vert til kvar dag. Vidare må eit samfunn bygge opp under mangfald, vere fleksibelt og kunne tilpasse seg endring for å vere robust. Korleis skal Osterøy vere open for nye impulsar og nytta seg av eigenskapar og kvalitetar i kulturen, historia, landskapet og folket når samfunnet skal utviklast for framtida?

## KLIMAENDRINGAR

Globale og lokale klimaendringar er i stor grad ein ukjend faktor i framtida til Osterøysamfunnet. Endring i klima vil kunne endre kulturen, landbruket, næringslivet, dei fysiske omgjevnadane og kvardagen til folk på Osterøy. Korleis skal Osterøy vere førebudd på denne usikkerheita og korleis skal me som samfunn tilpasse oss klimaendringane? God kunnskap om klimaendringar og deira konsekvensar vil vere eit viktig grunnlag for å omstille samfunnet og for å kunne planlegge for ei framtid med andre føresetnader.

## EIT BEREKRAFTIG SAMFUNN

Ei berekraftig utvikling stettar behova til dagens generasjon samstundes som ein ikkje reduserer framtidige generasjonar sine moglegheiter for å dekke sine behov.



I denne definisjonen ligg det ei forståing av at menneskelege samfunn har eit ansvar på lokalt, regionalt og globalt nivå til å fremje ei utvikling der miljømessige, sosiale og økonomiske forhold er i balanse.

Noreg har på nasjonalt nivå, i samarbeid med EU, definert mål for korleis ein skal møte framtida og arbeide for å bli klimanøytrale samfunn. Store kutt i klimagassutslepp er ein viktig føresetnad for å motverke klimaendringar og oppnå klimanøytrale samfunn. Slike kutt vil ha konsekvensar for korleis me lever, jobbar og bur. Det er difor viktig at me utviklar berekraftige lokalsamfunn som støttar opp under nasjonale og globale klimamålsetingar og

som tek omsyn til ulike miljømessige, sosiale og økonomiske forhold. Korleis skal Osterøysamfunnet bidra til å nå nasjonale klimamål og utvikle berekraftige samfunn?

#### GOD FOLKEHELSE FOR ALLE

Livskvalitet er nært knytt til folkehelse. Levealderen i Noreg stig og generelt sett er folkehelsa i landet god. Likevel ser ein at det er ulike føresetnadar for å ha god helse og opplevd livskvalitet gjennom livet. Sosiale forhold knytt til oppvekst, utdanning, jobb og fritid er avgjerande for helsa. Forhold knytt til matkultur, ernæring og moglegheit for fysisk aktivitet er også særleg viktige. Til dømes har dei med kort utdanning og låg inntekt dårlegare helse enn dei med lang utdanning og høg løn. Osterøy har lågare utdanningsnivå enn elles i Hordaland. Korleis skal Osterøysamfunnet arbeide for å fremje god folkehelse for alle? Folkehelsearbeid er å arbeide helsefremjande og sjukdomsførebyggande. Dette er ei viktig samfunnsoppgåve og er særleg relevant arbeid innan næringslivet, skulen, frivillig sektor og i arbeidet til kommunen som forvaltar og leverandør av tenester. Lokalsamfunnet er ein viktig arena for å fremje god folkehelse og målsetningar for betre helse og trivsel bør leggjast til grunn i alt me gjer.

#### EIT TRYGT SAMFUNN

Eit trygt samfunn handlar om opplevd og reell tryggleik for folk i alle aldrar. Miljø, beredskap, økonomi, psykisk- og fysisk helse, familie, oppvekst, klimaendringar, arbeid, bustad, alderdom med meir er alle tema der kjensle av tryggleik er viktig. Viktige føresetnader kan vere kontinuitet og føreseielege rammer. Utforming av dei fysiske omgjevnadane kan også ha stor betydning.

Det kan vere fleire føresetnader som påverkar om ein kjenner seg trygg åleine, saman med andre og som del av eit samfunn. Det inneber førebygging og tilstrekkeleg beredskap. Toleranse for mangfald, inkludering og kjensle av å høyre til kan og vere viktig for at vi skal føle oss trygge. Korleis kan kommunen saman med resten av samfunnet arbeide for trygge og føreseielege rammer for barn og unge, for arbeids- og næringslivet, for frivillig sektor, for dei eldre og for alle andre som er del av Osterøysamfunnet?

## 2. PROSESS, MEDVERKNAD OG OVERORDNA FØRINGAR

Kommunen skal gjennom si planlegging ivareta statlege, regionale og kommunale målsettingar og oppgåver. Planarbeid bør omfatte alle områder i kommunen. Kommuneplanen sin samfunnsdel skal ta stilling til langsiktige utfordringar, mål og strategiar for heile kommunesamfunnet og for kommunen som organisasjon.

### 2.1. Føremål, planprosess og organisering

Etter plan og bygningslova § 11-1 skal kommunen ha ein samla kommuneplan som omfattar samfunnsdel med handlingsdel og arealdel. Jamfør § 11-12 kan kommuneplanen sin samfunnsdel og arealdel utarbeidast samla eller kvar for seg.

Osterøy kommune vedtok i 2011 ein arealdel til kommuneplanen. Planarbeidet som er starta her omfattar såleis kommuneplanen sin samfunnsdel med handlingsdel.

I følgje § 11-2 skal:

*«Kommuneplanens samfunnsdel skal ta stilling til langsiktige utfordringer, mål og strategier for kommunesamfunnet som helhet og kommunen som organisasjon. Den bør inneholde en beskrivelse og vurdering av alternative strategier for utviklingen i kommunen.»*

Jamfør § 11-3 skal:

*«Kommuneplanens samfunnsdel skal legges til grunn for kommunens egen virksomhet og for statens og regionale myndigheters virksomhet i kommunen. Kommuneplanens handlingsdel gir grunnlag for kommunens prioritering av ressurser, planleggings- og samarbeidsoppgaver og konkretiserer tiltakene innenfor kommunens økonomiske rammer.»*

I følgje § 4-1 skal kommunen utarbeide planprogram for alle planar med vesentlege verknadar for miljø og samfunn. Planprogrammet skal synleggjere føremålet med planarbeidet, gje ein oversikt over planprosessen og syne plan for medverknad. Forslag til planprogram skal leggast ut til offentleg ettersyn og sendast på høyring med minimum seks veker høyringsfrist.

Planavdelinga i kommunen koordinerer arbeidet med kommuneplanen sin samfunnsdel. Formannskapet sette i møte 03.09.14 ned ei politisk arbeidsgruppe med ein person frå kvart politisk parti representert i heradsstyret. Arbeidsgruppa skal gjennom dialog med planavdeling forme overordna føringar og tematisk fokus i planen samstundes som dei skal sikre at planen får god politisk forankring. Gjennom arbeidet med planprogrammet har ein hatt god og produktiv dialog med arbeidsgruppa. I arbeidet med planen skal ein og nytte

kommunen si tverrfaglege plangruppe og leiargruppa i kommunen for å sikre at dei ulike sektorane sine interesser vert ivaretatt i planen.

## 2.2. Medverknad

Det er eit mål at kommunen skal leggje til rette for auka deltaking og moglegheit for reell påverknad i utgreiings- og beslutningsprosessar. Enkeltpersonar og grupper har rett til å kunne delta i, og påverke offentlege planprosessar og kommunen har eit ansvar til for å legge til rette for slik medverknad i sitt arbeid. Ein god medverknadsprosess er avgjerande for å utarbeide heilskaplege og nyanserte planar som har forankring og eigarskap i befolkninga.

### MEDVERKNAD I SAMBAND MED PLANPROGRAMMET

Planprogrammet har vert på høyring og kunngjering om dette er gjort i lokalavis og på kommunen sine heimesider. Ulike lag, organisasjonar, bedrifter mm i kommunen vart orienterte direkte i brev. Vidare i planprosessen vil det vere tilgjengeleg informasjon og prosess og relevante dokument på kommunen si heimeside. Planprogrammet har vore diskutert i regionalt planforum der ulike regionale styresmakter fekk høve til å kome med innspel.

Seminar, arbeidsmøter, temamøter og anna aktivitet vil verte varsla på heimesidene og på andre måtar tilpassa den aktuelle aktiviteten som td. ved invitasjon direkte, ved flygeblad eller ved kunngjering i avis.

### KORLEIS SIKRE EIN GOD OG BREI MEDVERKNAD I PLANPROSESSEN?

For å involvere flest mogleg i arbeidet med samfunnsplanen vil det vere viktig å møte folk der dei er. Det kan vere viktig at dei aktivitetane me legg til rette for skjer i nærleiken til folk og gjennom møteplassar, både fysiske og sosiale, som folk kjenner og nyttar. Frivillige lag og organisasjonar vil vere ein god ressurs for å nå ut til mange, samstundes som dei representerer viktige interesser og engasjement i kommunen.

### MÅLGRUPPE – KVEN SKAL PRIORITERAST SÆRSKILT

I arbeidet med samfunnsplanen er alle innbyggjarar og aktørar i kommunen målgrupper for medverknadsprosessen. Likevel er det enkelte grupper i samfunnet det kan vere høveleg å rette særskilt fokus på. I Osterøy kommune er menn generelt godt representert i den offentlege samfunnsdebatten. Kvinner og personar med framandspråkleg bakgrunn tar i mindre grad del i den offentlege debatten og me ynskjer difor i samband med utarbeidinga av samfunnsplanen å fokusere særskilt på desse gruppene i medverknadsprosessen.



Kommunen har eit ansvar for å ivareta barn og unges interesser i planlegginga. For å ivareta deira interesser vil det i samband med planprosessen vere viktig å gjere medverknad som direkte rettar seg mot barn og unge. Dette har betydning for både val av plattform og medverknadsform. Å gje barn og unge moglegheit for kreativitet, til dømes med tanke på korleis dei ser for seg framtidens Osterøy kan vere ein god måte og involvere denne delen av befolkninga. Vidare vil me ha eigne møter med ungdomsrådet i prosessen.



### 2.3. Statlege føringar

Statleg nivå sine planpolitiske føringar skal fremja ei berekraftig utvikling og er samla i forventningsdokumentet «*Nasjonale forventningar til regional og kommunal planlegging*» (2011).

Statlege planretningslinjer skal leggest til grunn i kommune si planlegging, jamfør plan- og bygningslova § 6-2. Sentrale planretningslinjer for arbeidet med samfunnsplanen er:

- *Statlige planretningslinjer for samordnet bolig-, areal- og transportplanlegging (2014)*
- *Rikspolitiske retningslinjer for å styrke barn og unges interesser i planleggingen (1995)*
- *Statlig planretningslinje for klima- og energiplanlegging i kommunene (2009)*

Staten har òg utforma fleire skriv som må reknast som retningsgjevande for den kommunale planlegginga. Dei som er mest relevant for Osterøy kommune si samfunnsplanlegging er:

- *Kommunenes ansvar for å ta vare på jordressursene (Landbruks- og matdepartementet og Miljøverndepartementet, 2010)*
- *Planlegging i områder med fare for flom og ras (Miljøverndepartementet, 2011)*

## 2.4. Regionale føringar

Fylkesplanen og fylkesdelplanane inneheld retningslinjer for kommunen si samfunnsplanlegging. Desse inneheld i fyrste rekkje retningslinjer for arealplanlegging men har i tillegg viktige føringar som bør vektleggast inn i samfunnsplanlegginga. Dei mest sentrale for kommunen si planlegging er:

- *Fylkesplan for Hordaland 2005-2008*
- *Regional kulturplan: Premiss – kultur 2015-2025*
- *Regional plan for attraktive senter – senterstruktur, tenester og handel*
- *Regional klimaplan 2014-2030*
- *Regional plan for folkehelse 2014-2025 Fleire gode leveår for alle*
- *Regional næringsplan for Hordaland 2013-2017*
- *Regional transportplan for Hordaland (RTP) 2013-2024.*
- *Strategisk næringsplan for Bergensregionen.*
- *Kollektivstrategi for Hordaland – Utvikling fram mot 2030.*
- *Rammeplan for avkøyrslar og byggjegransar på riks- og fylkesveggar i Region vest 2013-2016*


## 2.5. Kommunale planar med relevans for planarbeidet

Osterøy kommune har gode kommunale planer på dei ulike verksemdsfelta. Kommunale planar med relevans for arbeidet med kommuneplanen sin samfunnsdel er:

- *Kommunedelplan for idrett, fysisk aktivitet og friluftsliv*
- *Kommunedelplan for klima og energi 2011-2016*

Denne planen har som overordna mål å redusera lokal energibruk og bruka meir fornybare, alternative og energifleksibile løysingar. Klimaendringar er ein avgjerande premiss for samfunnsutviklinga i regionen.

- *Kommunedelplan for helse, omsorg og sosial 2013-2022*



Visjonen for helse og omsorgstenestene er «Helse i alt me gjer». Planen er ein detaljert plan som tek for seg dagens situasjon, framtidige behov, mål og strategiar. Planen går i detalj på dei ulike kommunale helse, omsorg og sosiale tenester. Denne planen er nyleg vedteken. Samfunnsplanen vil ikkje sjå på dei ulike tenestene i detalj men sjå på eit overordna folkehelseperspektiv.

### 3. OSTERØY KOMMUNE I EIT REGIONALT PERSPEKTIV

Kommunen ligg geografisk sentralt lokalisert i mellom indre og ytre del av Nordhordland og er ein del av bergensregionen – ein av dei raskast veksande regionane i landet. Samstundes er kommunen kommunikasjonsmessig mindre sentral med berre to samband sørover til Bergen kommune og ingen samband til nabokommunane i aust eller vest. Fjorden utgjør i hovudsak kommunegrensene.

Kommunen er ein del av Nordhordlandsregionen og samarbeider mellom anna innan IKT og helse- og omsorgstenester. I tillegg er det innleia samarbeid med Bergen kommune om brannberedskap.

Det er eit ynskje frå regjeringa om å redusere talet på kommunar gjennom samanslåing. Kommunane i Nordhordland har starta ein prosess der dei vurderer strukturendringar i regionen. For Osterøy er avstanden til Nordhordland stor og kommunen har fatta vedtak om å ikkje gå vidare i prosessen med utgreiing av samanslåing. Osterøy kommune er pr i dag i dialog med kommunane Bergen, Samnanger og Vaksdal for å vurdere ei mogleg omstrukturering.

Det kan være særleg viktig å diskutere og verte samde om kva ein har, og kva sett med verdiar ein står for, når ein ser på moglegheitene og skal vurdere fordelar og ulemper med ei slik omorganisering av samfunnet. Dei sentrale utfordringane og felles verdigrunnlag som ligg til grunn i dette planprogrammet, og som planarbeidet skal forsøke å finne gode svar på, kan verte avgjerande å ha med seg vidare i prosessane.



## 4. TEMA I KOMMUNEPLANEN SIN SAMFUNNSDEL

Aldri har det budd så mange på Osterøy og aldri har det vore så mange arbeidsplasser som det er i dag. Kommunen og omverda i konstant endring. Dette skaper både utfordringar og moglegheiter. I dette planprogrammet er det tema som overlappar kvarandre og som krev at ein ser dei i samanheng. Kvar tema skal også vurderast i høve til dei overordna felles verdiane som er diskutert i kapittel 1.

### 4.1. Folketalsutvikling

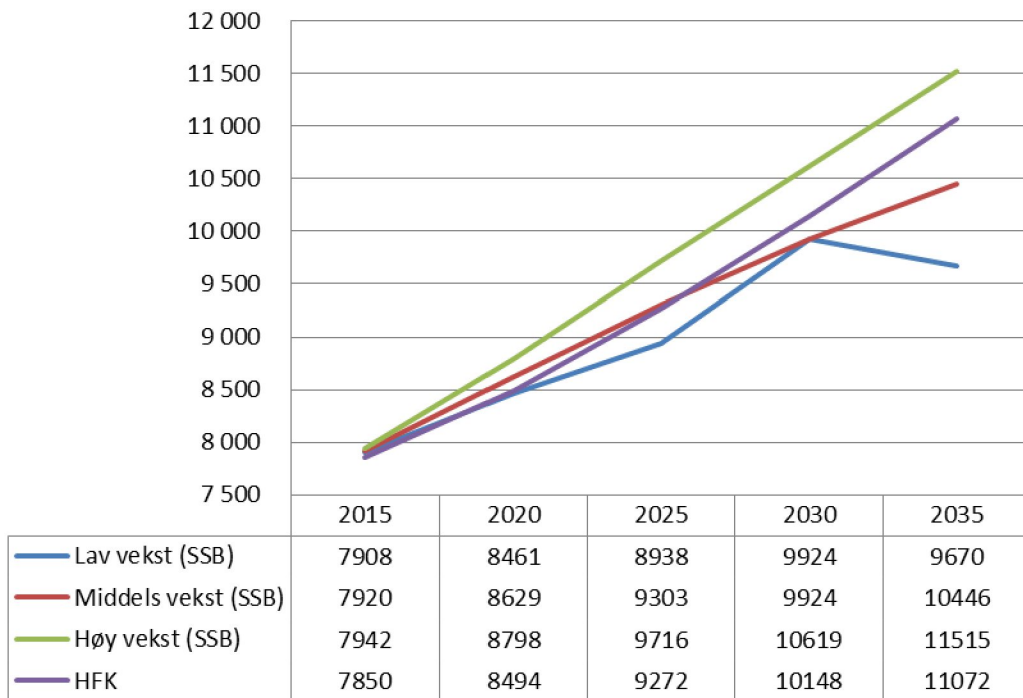
Nasjonalt og regionalt har det vore ein jamn auke i folketalet. Felles for veksten i folketal er eit positivt fødselsoverskot og netto innvandring frå utlandet, der sistnemnde utgjer størst del av befolkningsveksten. Den nasjonale trenden for dei siste åra syner likevel ein svakare vekst i folketalet som kjem av mindre utanlandsk innvandring og eit lågare fødselsoverskot.

Regionalt har 90 % av auken i folketal vore i bustad- og arbeidsmarknaden i bergensregionen. Det er venta at denne veksten vil fortsette mot 2030 og at auken i folketal kan verte på rundt 40 % i høve til dagens nivå.

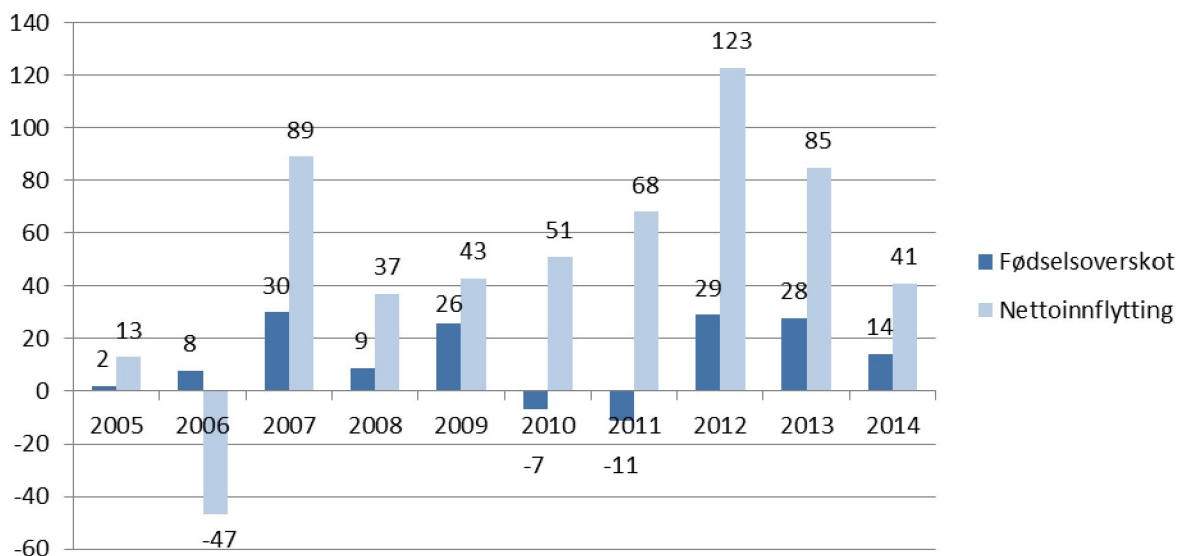
Osterøy kommune er del av ein felles bustad- og arbeidsmarknad i bergensregionen og ein kan vente at den sterke veksten i denne delen av regionen vil ha ein innverknad på innbyggjartalet på Osterøy. Utviklinga i Osterøy kommune fell saman med den utviklinga me kan sjå i regionen. Osterøy har hatt ein gjennomsnittleg vekstrate på 0,77 % dei siste 10 åra og hadde ved utgangen av 2014 7842 innbyggjarar. Dette er ein auke på 0,7 % eller 56 personar frå 2013 til 2014.

Framskrivning av folketalet syner at det i Osterøy kommune i 2030 vil vere 10148 innbyggjarar dersom ein legg Hordaland fylkeskommune sine tal til grunn. Dersom ein legg Statistisk sentralbyrå sine tal om middels nasjonal vekst til grunn kan ein forventa 9442 innbyggjarar i Osterøy i 2030. Vedteken arealstrategi har ei målsetting om gjennomsnittleg årleg folketalsauke på 0,75 % . Spørsmålet som må vurderast i samfunnsplanen er kva folketalsutvikling Osterøy ser føre seg og korleis ein skal legge til rette for ønska vekst.

## Folketalsframskrivingar

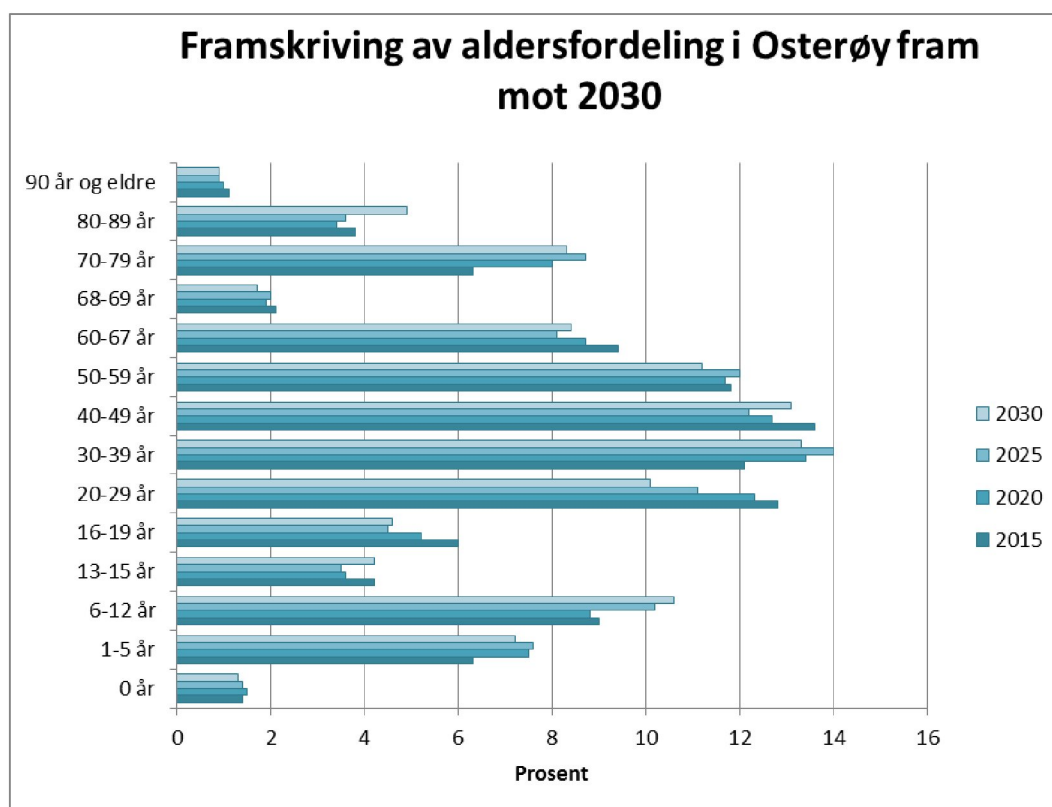
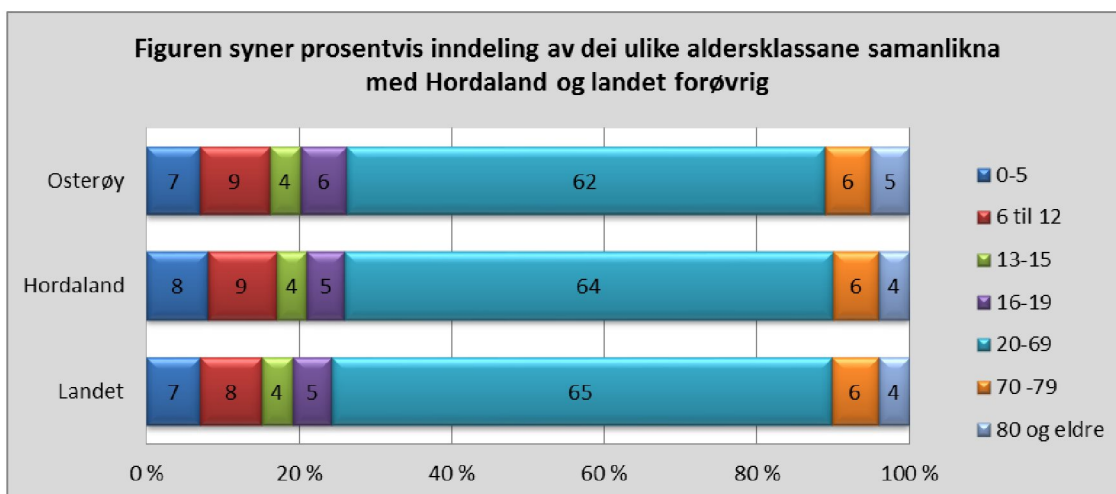


## Fødselsoverskot og nettoinnflytting 2005 - 2014



Auken i folketal skuldast at personar frå bergensområdet og nordhordlandsregionen flyttar inn i kommunen. Utanlandske innflyttarar utgjorde i 2014 16 prosent av tilflyttarane.

Samanlikna med fylket ligg kommunen omtrent med same aldersfordeling på dei ulike gruppene. Osterøy kommune har ein større andel yngre under 20 år men og fleire personar over 70 år enn landsgjennomsnittet. I tillegg er det færre personar i yrkesfør alder mellom 20 og 70 år enn i fylkes- og landsgjennomsnitt. Avvika frå landsgjennomsnittet er likevel svært små.



Dersom ein ser på utviklinga over tid så er det venta svært små variasjonar i høve til prosentvis fordeling av dei ulike aldersgruppene frå 2014 til 2030. Endringane innan dei ulike gruppene er < 1 %. Det betyr at det ikkje er noko stor endring i gruppa med eldre innbyggjarar eller i gruppa for innbyggjarar i yrkesfør alder frå 2014 til 2030.

Ettersom det blir fleire i alle aldersgrupper vert det også fleire som vil ha behov for offentleg eller privat tenestetilbod som barnehageplass, skuleplass, aldersbustad eller sjukeheims plass. Det må difor diskuterast i samfunnsplanen korleis Osterøysamfunnet kan utvikle tenestetilbodet på ein måte som er berekraftig .

## **PLANTEMA - FOLKETALSUTVIKLING**

I planen må det vurderast:

- Kva skal vere målsettinga for folketalsutvikling?
- Korleis skal Osterøysamfunnet legge til rette for å nå ønska befolkningsvekst i kommunen?
- Korleis skal teneste- og servicetilbod vere i høve til ønska befolkningsvekst?



## 4.2. Eit godt og helsefremjande samfunn

Med folkehelse vil me i denne samanhengen forstå både helsetilstanden i befolkninga og korleis helsa fordeler seg i befolkninga. Både helse og trivsel er knytt til folk si oppleving av å ha eit godt liv. Det er viktig at folkehelseperspektivet ikkje vert redusert til noko som ein sektor i kommunen har ansvaret for eller nokre få arbeider med. Ein må få med seg breidda og mangfaldet i område, verkemiddel og effekt.

Sjølve definisjonen på folkehelsearbeid er : *Med folkehelsearbeid menes samfunnets innsats for å påvirke faktorer som direkte eller indirekte fremmer befolkningens helse og trivsel, forebygger psykisk og somatisk sykdom, skade eller lidelse eller som beskytter mot helsetrussler, samt arbeid for en jevnere fordeling av faktorer som direkte eller indirekte påvirker helsen*<sup>1</sup>. Samfunnsplanen vil fokusere på dei generelle utfordringane knytt til folkehelse som gjeld alle i Osterøysamfunnet.

Levealderen i Noreg er blant dei høgaste i verda og aukar framleis. Helsetilstanden i befolkninga er generelt god. Nivået på livskvaliteten til befolkninga er moglegvis noko meir udefinert eller uviss kunnskap. Det er aukande skilnad i levekår og levevanar og dette fører med seg eit større gap mellom dei som har god fysisk- og psykiskhelse og dei som har utfordringar. Dette er viktige utfordringar for tema folkehelse, levekår og samfunnsøkonomi.

Det er viktig at folkehelsearbeid ikkje berre dreier seg om førebyggjing av sjukdom og skader, men at ein også ser på god folkehelse som evna til å takle endringar og motgang. I eit helsefremjande samfunn er folk i stand til å tole endring i helse eller livssituasjon. Dette er viktig for å kunne ha eit godt liv sjølv i tider med motgang eller kriser. Korleis ein taklar utfordringar og likevel ser framover er viktig for å ivareta god livskvalitet. I samfunnsplanen bør ein vurdere kva samfunnet kan og bør bidra med for å styrke føresetnadane til innbyggjarane slik at dei er betre rusta for å tole utfordringar gjennom heile livet.

Folkehelseprofilen 2014 for Osterøy kommune syner at andelen av befolkninga i 2020 som er over 80 år, er på nivå med resten av landet. Andelen med psykiske lidingar er lågare enn landsnivå. Sjukdom knytt til muskel og skjelettsystemet ser ut til å vera meir utbreidd enn i landet. Det er i tillegg større andel av overvekt hjå menn (29 %) enn det som er landsgjennomsnittet (25%).

Forventa levealder i kommunen hjå kvinner er noko høgare enn landsgjennomsnittet, mens forventa levealder hjå menn er noko lågare enn landsgjennomsnittet.

---

<sup>1</sup> <https://snl.no/folkehelseloven>

I eit sosioøkonomisk perspektiv er det fleire faktorar som har betydning for folk si helse. Lågt utdanningsnivå, svak tilknytning til arbeidslivet og låg inntekt er blant faktorane som påverkar helsa. Forholdet mellom sosioøkonomisk status og helse er gradvis, som betyr at litt betre sosioøkonomisk status gir (statistisk sett) litt betre helse.<sup>2</sup> Trass i ei jamn velstandsauke og mange medisinske og sosiale framsteg, viser forskning at dei sosiale skilnadane innan helsekår og levealder har auka over tid<sup>3</sup>. I samfunnsplanen bør ein diskutere korleis ein skal arbeide for mindre sosiale skilnader med målsetting om ei betre helse for alle.

## PLANTEMA – EIT GODT OG HELSEFREMJANDE SAMFUNN

I planen må det vurderast:

- Kva skal vere målsettinga for arbeidet med folkehelse i kommunen?
- Korleis kan me saman leggje til rette for ei betre folkehelse for alle?
- Korleis skal me redusere sosiale skilnader?

---

<sup>2</sup> <https://helsedirektoratet.no/folkehelse/folkehelsearbeid-i-kommunen/sosial-ulikhet-i-helse>

<sup>3</sup>

[http://www.hioa.no/content/download/58053/912422/file/Sammendragsrapport%20av%20Sosial%20ulikhet%20i%20helse%20%20En%20norsk%20kunnskapsoversikt%20\(2\).pdf](http://www.hioa.no/content/download/58053/912422/file/Sammendragsrapport%20av%20Sosial%20ulikhet%20i%20helse%20%20En%20norsk%20kunnskapsoversikt%20(2).pdf)

### 4.3. Inkludering og mangfald

Eit inkluderande og mangfaldig samfunn er kulturelt betinga og byggjer på verdiar som respekt for det som er anleis enn oss sjølve og at ingen vert ekskludert.

Å vere del av eit fellesskap, anten det er i skule, fritid eller arbeid, er viktig for dei aller fleste. Opplevinga av å bli respektert og akseptert, og av å kunne delta og bidra i samfunnet, er viktig for livskvaliteten til mange. Dette skjer på ulike arenaer og til ulike tider i løpet av eit liv. Det er viktig at ein har fokus på inkludering på alle arenaer for å sikre at fleire finn seg til rette i eit fellesskap som er meiningsfylt og som aukar livskvaliteten. Korleis kan ein arbeide at fleire skal kjenne seg inkludert og respektert? Korleis kan ein arbeide for at me i samfunnet har rom for mangfald og inkluderer fleire i fellesskapet?

Me veit at arbeidslivet er ein viktig arena for samfunnsdeltaking og det å tilretteleggje for at fleire både får arbeid og klarer å stå i arbeid er viktig både for den einskilde og for samfunnet. Det er ulike grunnar til at nokre står utanfor arbeidslivet. Det kan vere funksjonsnedsetjing, sjukdom, rus eller andre utfordringar. Korleis kan kommunen og næringslivet tilretteleggje for at fleire kan få eller stå i arbeid?

#### **PLANTEMA – INKLUDERING OG MANGFALD**

I planen må det vurderast:

- Korleis kan ein arbeide fram ein kultur som i enda større grad aukar kjensla av å vere inkludert og respektert?
- Korleis kan ein arbeide at fleire skal kjenne seg inkludert og respektert?
- Korleis kan ein arbeide for at me i samfunnet har rom for mangfald og inkluderer fleire i fellesskapet?

## 4.4. Oppvekst

Utover dei andre tema er det er viktig at samfunnsplanen seier noko om kva tema som særskild angår barn og unge. Mange faktorar påverkar eit godt oppvekstmiljø og opplevinga av ein god oppvekst.

Målt opp mot landsgjennomsnittet kjem born og unge i Osterøy godt ut i høve til trivsel og helse, jf. ungdata sine undersøkingar. Denne undersøkinga syner at dei fleste trivst på skulen, at dei trenar oftare og at dei har mindre risikoåtferd knytt til rus og vald enn landsgjennomsnittet.

Folkehelseprofilen for 2014 syner at ein større andel av 5. klassingane ligg på det lågaste mestringsnivået, og 10 % færre barn og unge trur at dei vil ta høgare utdanning, samanlikna med landsgjennomsnittet.

Eit godt familieliv og ein trygg heim er ein viktig ramme rundt barn og unge sin oppvekst. Eit godt foreldreskap startar i svangerskapet og gjev grunnlaget for ein god oppvekst for barnet. Foreldre har eit hovudansvar for barnet si omsorg og utvikling. Det er viktig at kommunen støttar opp under familiar og foreldre og legg til rette for at dei kan lukkast på dette området.

Ein viktig faktor for å stimulere til eit positivt oppvekstmiljø er å ha aktivitets- og fritidstilbod som eit tilbod til alle. Dette inneber å ha organiserte aktivitetar og i tillegg leggje til rette for uorganiserte aktivitets- og møtestader. Kommunen har difor ei viktig rolle både for å stimulere til eit aktivt organisasjonsliv og til å leggje til rette for sosiale møtestader.

Det å arbeide aktivt med førebyggjande arbeid for å hindre mobbing og andre negative opplevingar er viktig. Dette gjeld på ulike arenaer der barn og unge oppheld seg. Det kan vere i heimen, i barnehagen, på skulen og på fritidsaktivitetar.

Born og unge sine interesser skal ha eit særskild fokus i planlegginga. Både når det gjeld folkehelse og for å byggje ned sosiale skilnader er det viktig at det vert sett inn tiltak så tidleg som mogleg. Dette kan vera tiltak som sikrar gode areal til leik og fysisk aktivitet, trygg skuleveg og eit profesjonelt og pedagogisk forsvarleg tilbod i barnehage og skule. Skulane på Osterøy må ha kvalitet i alle ledd, frå barne til ungdoms- og vidaregåande skule, slik at ungdommane opparbeidar seg eit grunnlag som er godt nok til å kunne velje å gå vidare til høgskule og universitet om dei ønskjer det. Samfunnsplanen må drøfte korleis ein skal skape og vedlikehalde god kvalitet i barnehagar og skular.

## **PLANTEMA - OPPVEKST**

I planen må det vurderast:

- Kva er eit godt oppvekstmiljø?
- Kva målsetting skal kommunen ha for skule- og oppvekstsektoren?
- Korleis skal ein skape og vedlikehalde god kvalitet i barnehagar og skular?
- Korleis sikrar me gode fysiske og sosiale oppvekstvilkår for barn og unge?
- Korleis skal kommunen i samarbeid med familiar og foreldre fremje godt foreldreskap og støtte opp om gode oppvekstvilkår i heimen?

## 4.5. Fritid og fellesskap

På Osterøy er det eit svært aktivt organisasjons- og kulturliv. Det er eit vidt spekter av organisasjonar frå sogelag, idrettslag, helselag, musikklag, turlag med meir. Eit aktivt organisasjonsliv er ein viktig som kan bidra til bu-lyst, utviklinga av attraktive bygder og gode fellesskap. Aktive og engasjerte innbyggjarar er ein stor ressurs for kommunen.

Tradisjonelt står frivillig arbeid i organisasjons- og kulturliv sterkt på Osterøy og det er ein rikdom av frivilleg innsats i ulike lag og organisasjonar. Mykje av samfunnet på Osterøy er tufta på dugnadsarbeid og denne kulturen står framleis sterkt. Grendaråd, helselag, ungdomslag, idrettslag, musikklag, kyrkjeleg fellesråd og idrettslag er døme på mangfaldet i lag og organisasjonar som bidreg med aktivitet i grender og bygder. Det å leggje til rette for at fleire tilflyttarar ønskjar å vere ein del av fellesskapet i lag og organisasjonar vil bidra til eit meir inkluderande samfunn. Å leggje til rette for samhandling mellom ulike grupperingar kan stimulere til utvikling av nye idear og bidra til eit meir robust samfunn. Samfunnsplanen bør gjere greie for korleis ein kan styrke og leggje til rette for gode fritidstilbod til alle og styrke inkludering og bidrag også frå nye innbyggjarar på Osterøy.

### **PLANTEMA – FRITID OG FELLESSKAP**

I arbeidet med planen må det vurderast:

- Korleis tilretteleggje for gode fritidstilbod?
- Korleis leggje til rette for godt samarbeid mellom det offentlege og det frivillige?
- Korleis kan me arbeide for god samhandling på tvers av ulike grupper menneske, bygder, lag og organisasjonar?

## 4.6. Kunnskap og kompetanseutvikling

Kunnskap og kompetanseutvikling er knytt til både oppvekst, nærings- og arbeidslivet. Kunnskap og kompetanse er ein aukande føresetnad for valfridom, jobbmoglegheiter og utvikling av næringar.

Det er meir fokus på etter- og vidareutdanning i arbeidslivet og mange må tileigne seg ny kunnskap for å få og behalde arbeid. Talet på sysselsette i Osterøy kommune med høgare utdanning ligg nedst på statistikken i Hordaland. Utvikling og vekst i arbeidsplassar innan næringslivet nasjonalt og regionalt er venta i stor grad å vere basert på kompetansesarbeidsplassar. Arbeid som før kunne utførast av arbeidsvilleg ungdom krev no fagbrev. Likeeins ser ein at mange bedrifter er avhengig av å utvikle nye produkt og ny teknologi for å være konkurransedyktige. Det er difor viktig å satse på utdanning på alle felt. Ungdom må oppmuntrast og få lyst til å satse på utdanning. I samfunnsplanen skal ein vurdere korleis ein skal få større engasjement for læring, utvikling og utforsking i barnehage, i skulen og vidare i arbeidslivet. Korleis skal Osterøysamfunnet bidra til at fleire ungdommar fullfører vidaregåande utdanning og korleis kan det leggast tilrette for at fleire ostringar tek høgskule- og universitetsutdanning?

Utviklinga syner at det vert stadig færre arbeidsplassar i industrien. Framleis er det vekst i byggebransjen som gjev arbeid til mange på Osterøy. Det er venta at auken i arbeidsplassar framover må kome innan kompetansesarbeidsplassar. Det er difor viktig at ein i samfunnsplanen tek stilling til korleis ein vil leggje tilrette for nye arbeidsplassar på Osterøy.

Det er eit pågåande «grønt skifte» der målsettinga er overgang til produkt og tenester som gir betydeleg mindre negative konsekvensar for klima og miljø. Osterøy har tradisjonar for gründerkultur og kvalitetsbevisste, kreative industriverksemdar. Korleis kan kommunen og næringslivet samarbeide for at eksisterande og nye næringar utviklar seg og bygger opp under ei framtidsretta og berekraftig utvikling innan produksjon av produkt og tenester?

Ved ein auke i befolkninga som er eldre er det forventa at det også blir naudsynt med fleire sysselsette innan helse- og omsorgssektoren. Også innan denne bransjen ser ein at det vert stilt større krav til fagkunnskap og utdanning på høgskule- og universitetsnivå. Nye krav til kompetanse vil kome. Desse utfordringane gjeld mange bransjar. Korleis kan det leggast til rette for at dei som er i arbeid, og dei som skal inn i arbeidslivet, er rusta til å møte nye utfordringar i arbeids- og næringslivet?

## **PLANTEMA – KUNNSKAP OG KOMPETANSEUTVIKLING**

I planen må det vurderast:

- Korleis vil me auke antal kompetansearbeidsplassar og utvikle kompetansemiljø?
- Korleis kan ny teknologi påverke organisering av tenestetilbodet i kommunen?
- Korleis kan det leggast til rette for at dei som er i arbeid, og dei som skal inn i arbeidslivet, er rusta til å møte nye utfordringar i arbeids- og næringslivet?
- Korleis skal me arbeide saman for at fleire ungdommar og vaksne tek høgskule/universitetsutdanning?
- Korleis kan kommunen og næringslivet samarbeide for at eksisterande og nye næringar utviklar seg og bygger opp under ei framtidretta og berekraftig utvikling?



## 4.7. Arealstrategi; bustad, infrastruktur, natur, næring og servicetilbod

Osterøy kommune har historisk sett hatt ein desentralisert busetnad- og næringsstruktur der tettstadar har vekse fram utifrå stadens naturlege føresetnader og tilknytninga til sjøen og sjøvegen. Føresetnader for busetnad, teneste og næringsetablering er i dag annleis og baserer seg på ein annan infrastruktur og nærare tilknytning til eit større omland. Arealbruken gjev konsekvensar for miljø, transport, klima, folkehelse og så vidare.

I forkant av førre rullering av arealdelen til kommuneplanen vedtok Osterøy kommune eit sett arealstrategiar som vart førande for framtidig arealbruk og lokalisering av mellom anna bustadar, handel, tenester, sørvis og næring.

I arbeidet med ny samfunnsplan bør arealstrategiane vurderast på nytt med utgangspunkt i konklusjonane planarbeidet gir for ny struktur, mål og visjonar for samfunnsutviklinga. Det bør diskuterast om arealstrategiane freambleis er haldbare og skal vidareførast eller om det er behov for revisjon eller nye punkt. Dei gjeldande arealstrategiane i dag er:

- *Ein skal halde fram med eksisterande senterstruktur og utvikle denne med Lonevåg som kommunesenter og Haus, Valestrand/Hauge og Fotlandsvåg som områdesentra. Offentleg tenestetilbod skal i all hovudsak leggest til desse sentra.*
- *Kommunen skal leggje til rette for vekst i tilknytning til eksisterande kommunesenter, områdesentra og bygder, og gje høve for utviding for eksisterande næringsverksemd. Samstundes skal kommunen gjennom arealplanlegginga stimulere nyetableringar og auke i folketalet gjennom utbygging i vekstområde langs viktige kommunikasjonsaksar.*
- *Hovudtyngda av bustadbygginga skal skje i regulerte område i tilknytning til eksisterande kommunesenter, områdesentra og bygder.*
- *Kommunen skal i størst mogleg grad fremje fortetting i kommunesenter, områdesentra og bygder, og i tillegg ta i bruk nytt byggjeland etter behov.*
- *Kommunen skal gjennom arealplanlegginga leggje til rette for utbygging i større næringsparkar og ved eksisterande infrastruktur.*

I samfunnsplanen må ein vurdere korleis det kan leggest opp til ein arealbruk som fremjar god folkehelse og berekraftig utvikling.

Infrastruktur legg viktige premissar for utviklinga av samfunnsstrukturen. Dette gjeld både fysisk infrastruktur og digital infrastruktur. Kommunen har i dag to samband ut til nabokommunen, med brusamband og ferjesamband. Med unnatak av strekninga frå Osterøybrua til Lonevåg og Valestrand, er vegstandaren dårleg og lite tilpassa auke i trafikkmengde og volum. Likeeins er det manglar når det gjeld gang- og sykkelvegar.

Fragmenterte gang- og sykkelveggar, samt smale veggar, kan hindre bruk av gange og sykkel til transportreiser.

Nasjonale og regionale målsetnader er at ved forventna befolkningsauke skal trafikkauken i hovudsak løysast gjennom gange, sykkel- og kollektivreiser. Korleis skal Osterøy bidra til å nå desse målsetnadane?

God digital infrastruktur som tilstrekkeleg mobiltelefondekning og godt utbygd nettverk for internett er ein føresetnad for auka bruk av ny teknologi både i velferdstilbod og i næringslivet. Likeeins er dette ein viktig kvalitet for busetnad i dag.

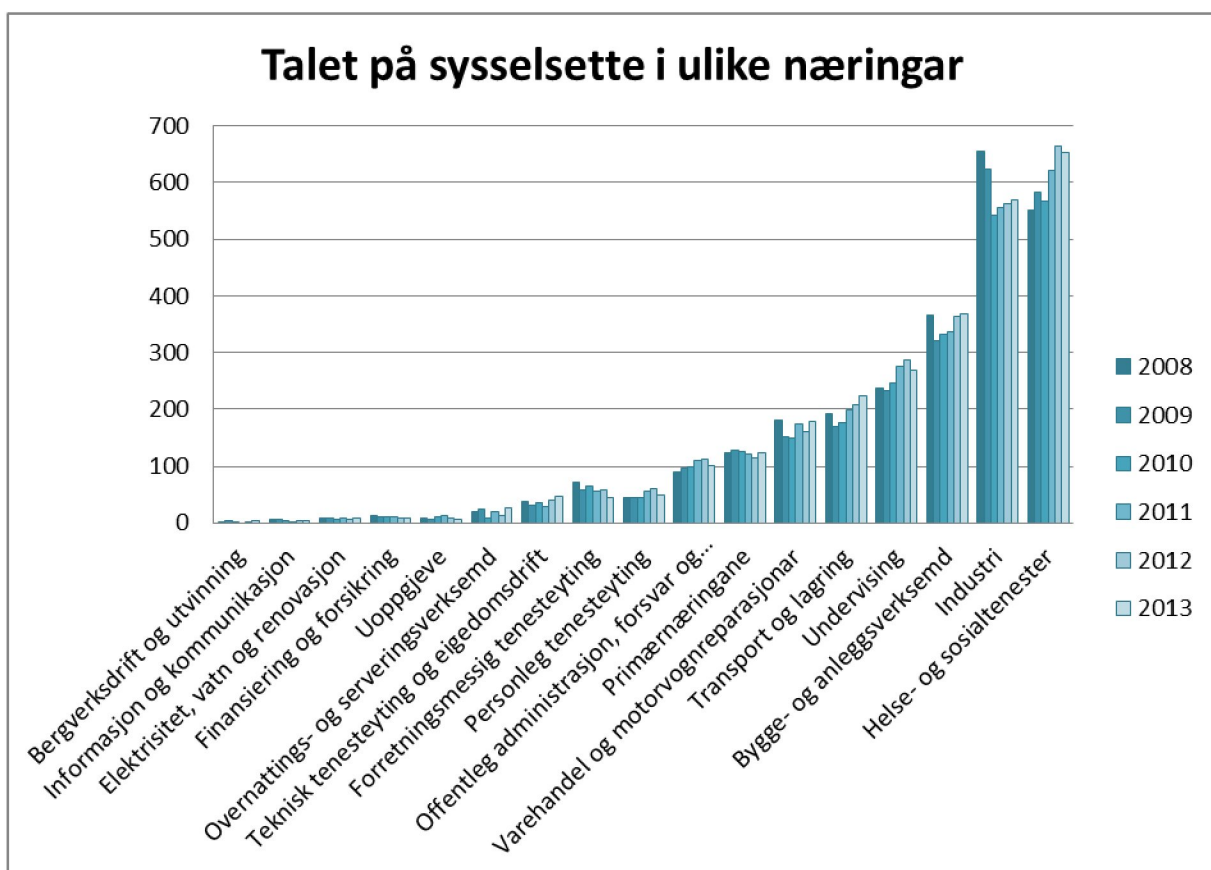
## **PLANTEMA – AREALSTRATEGI: BUSTAD, INFRASTRUKTUR, NATUR, NÆRING OG SERVICETILBOD**

I planen må det vurderast:

- Kva er ein berekraftig arealbruk på Osterøy og korleis skal me oppnå dette?
- Kva samfunnsstruktur ynskjer vi i Osterøy?
- Korleis vil me sikre at arealbruken er med på å fremje god folkehelse?
- Korleis skal Osterøy bidra til å nå målsettinga om at trafikkauke skal takast gjennom gange, sykkel og kollektivtransport?
- Kva er gode infrastrukturløysingar?

## 4.8. Arbeid og næringsliv

Historisk er Osterøy ein industrikommune med ein stor andel av sysselsettinga innan industrien. Eit særpreg er at industriverksemda ikkje er knytt til eit fåtal store aktørar men til mange små bedrifter innan ulike bransjar og ulike marknader. Dette syner oversikta over bedriftsstrukturen i kommunen med mange små og mellomstore bedrifter. Talet på bedrifter har hatt jamn auke dei siste åra. Det er dei små bedriftene som aukar i tal medan dei store bedriftene med over 50 tilsette har hatt ein nedgang. I 2014 var det 7 verksemdar med over 50 tilsette på Osterøy.



I dei siste åra har andelen sysselsette i industren gått ned. Helse og sosialtenester har hatt ein vekst i talet sysselsette og er no det området med flest sysselsette i kommunen.

Ein stor del av sysselsettinga i kommunen er knytt til bygg, anlegg og industri. Industrien består for ein stor del av mindre familieeigde føretak. Det same gjeld bedrifter innan byggje- og anleggsbransjen.

Regionalt er det generelle mønsteret at primærnæringsane (jordbruk, skogbruk, fiske og fangst) og sekundærnæringsane (bearbeiding av råvarer) har ein nedgang, medan tertiærnæringsane (sørvis og tenester) aukar. Industrien stod i 2004 for 25,8 % av sysselsettinga i Osterfjordregionen medan den i 2012 berre stod for 19,8 %. Det har i tillegg vore ein auke i sysselsettinga innan privat tenesteyting og bygg- og anlegg i perioden.

Generelt er det i Hordaland ein sysselsetjingsgrad på omtrent 78 %. I Osterøy kommune var det i 2013 sysselsett 2642 personer, 2208 av desse bur i kommunen. I tillegg er det omtrent 1629 personar som bur på Osterøy som jobbar utanfor kommunen.

Ein stor del av arbeidsstyrken pendlar til nabokommunane medan innpendling til kommunen er vesentleg mindre.

<b>Pendling til og frå Osterøy (2013)</b>					
<b>Bustad</b>	<b>Arbeidsstad</b>				<b>Hordaland resten</b>
	<b>Osterøy</b>	<b>Bergen</b>	<b>Nordhordland</b>	<b>Sokkelen</b>	
<b>Osterøy</b>	2208	1331	93	63	142
<b>Bergen</b>	279				
<b>Nordhordland</b>	51				
<b>Hordaland resten</b>	104				

Ut frå ein venta befolkningsvekst bør ein i planarbeidet diskutere mål for antal arbeidsplassar i kommunen og i kva grad ein ønskjer å legge til rette for ut- og innpendling.

Sysselsetjinga innan landbruksnæringa i Osterøy ligg over gjennomsnittet for fylket og har halde seg stabilt dei siste ti åra. Landbruksnæringa i kommunen er prega av større mjølkebruk og er grovførbasert. Lik med resten av fylket er det ein overgang til større brukseiningar men ein har framleis middels store og veldrivne familiebruk. I dei aktive landbruksområda er det ein knapphet på areal til fordyrking, noko som fører til logistikkutfordringar for dei som driftar areal i andre område. Jordbrukslandskapet er viktig kulturlandskap som er eit kjenneteikn for Osterøy kommune. I tillegg til å vere ein viktig landskapstype er jordbrukslandskapet eit viktig leveområde for mange artar som er avhengige av denne typen leveområde. Det er venta at landbruksnæringa er ein av dei næringane som i sterkast grad vert påverka av klimaendringane framover. Dette gjev endra føresetnader for landbruket og kan gje både utfordringar og moglegheiter. Samfunnsplanen bør ta stilling til korleis ein skal kunne sikre levedyktige og framtidsetta landbruk framover.

Den raskast veksande bransjen i Norge er turisme og reiseliv. I perioden 2000 til 2011 auka mengda med utanlandske turistar med 60%, og det har fram til 2014 vore ein vekst i turisme og reiseliv. Reiseliv er i dag den tredje største eksportartikkelen i Noreg. I vedteken arealstrategi er det sagt at: *Kommunen skal gjennom arealplanlegginga stimulere til etablering av reiselivsrelatert næringsverksemd.* Kommunen manglar per i dag ei overordna satsing eller målsetting innan reiseliv og turisme. Det kan vere utfordrande for personar som ikkje er kjende på Osterøy å vite kva øya har å by på og kva tilbod som finst. Planen bør vurdere om ein skal leggje spesielt til rette for ei utvikling av reiselivet i kommunen og korleis ein kan samarbeide for å få dette til.

For å nå målsetting om auke i arbeidsplassar er det viktig at Osterøysamfunnet klarer å leggje til rette slik at det kjem til nye verksemdar. Ei satsing på gründerverksemdar og innovasjon kan bidra til å auke antal arbeidsplassar på øya. Dette gjeld både dei som kjem som initiativ frå eigne innbyggjarar og tilflytting av verksemdar. Samfunnsplanen bør avklare korleis kommunen og næringsliv kan samarbeide for å få fleire nye verksemdar på Osterøy.

## **PLANTEMA – ARBEIDSLIV OG NÆRING**

I planen må det vurderast:

- Kva skal vere den overordna strategien for nærings- og arbeidsliv?
- Korleis kan kommunen leggja til rette for utvikling av eksisterande næringsverksemder?
- Korleis kan ein legge til rette for framtidsetta og berekraftig nyskapande næringar?
- Bør ein leggje spesielt til rette for utvikling av reiselivsnæring på Osterøy og i tilfelle korleis skal det gjerast?
- Korleis kan kommunen og næringslivet samarbeide for å få fleire nye verksemder på Osterøy?

## 4.9. Natur, kultur og miljø

Osterøy har ein variert natur frå fjell til fjord. Mykje av landskapet i kommunen er prega av skogsterreng og bratte fjordlier. Landbruk og skogbruk har gjennom lang tid påverka landskapet i Osterøy og det er mange viktige kulturlandskap og kulturmiljø på øya. Herlandsnesjane naturreservat er kommunen sitt einaste naturreservat verna etter lov. Havråtunet, som er eit viktig kulturlandskap og bygningsmiljø av nasjonal interesse, har eiga vedteken forskrift. Det eksisterer i tillegg viktige raudlisteartar som har behov for god forvaltning, mellom anna elveperlemusling i Loneelva. Loneelva er i kommuneplanen sin arealdel gitt omsynsone «Bevaring naturmiljø» med tilhøyrande retningslinje for elvemusling. Kommunen har ansvar for forvaltning av vassdrag og eit berekraftig fjordsystem. Korleis vil Osterøy sikre ei god forvaltning av artsmangfaldet og sikre ei berekraftig forvaltning for vassdrag og fjordsystemet?

Det er viktig å forvalte naturen i kommunen på ein langsiktig måte. Nærleik til variert natur er ein kvalitet for lokalsamfunnet og gjer at det er attraktivt å busetje seg og besøke Osterøy. Kommunen har store samanhengande naturområde som er lite berørt av menneskeleg påverknad. Samfunnsplanen bør vurdere korleis ein ynskjer å bevare desse områda og korleis skal ein kan sikre grønne områder og tilgang til desse.

Naturen er ein viktig kvalitet for rekreasjon og friluftsliv i kommunen. Det er mange turstiar, skiløyper, klatrefelt, fiskeplassar, nokre badeplassar og flotte område for kajakk og anna sjøferdsel. Kommunen har mykje strandsone men store delar av denne er ikkje tilgjengeleg grunna utfordrande topografi. Vidare i planarbeidet må ein ta stilling til korleis tilgang til sjø, strandsone og grønne områder for ålmenta skal sikrast.

Osterøy har fleire viktige kulturminne, kulturmiljø og kulturlandskap. Kulturlandskap med gardstun, lemastover, brakaløer og naust, bunde saman av landskapselement som steingardar, stabbegjerde, bakkemurar og vegfar pregar mykje av landskapet i Osterøy. Samstundes har kommunen fleire viktig tekniske og industrielle kulturminne og kulturmiljø. Denne kulturarven er ein ressurs for Osterøysamfunnet og er ein del av øya si historie og særpreg.

I høve til klimaendringar må Osterøysamfunnet bu seg på ei framtid med eit mildare, villare og våtare klima. Dette vil ha betydning for natur- og kulturlandskapet. Dette gjeld også kulturminner og bygningar. Korleis skal me forvalte natur og miljøinteresser på Osterøy med tanke på desse utfordringane?

## PLANTEMA – NATUR OG MILJØ

I planen må det vurderast:

- Korleis skal me forvalte natur- og kulturlandskap på ein berekraftig måte?
- Korleis skal me sikre tilgang til sjø, strandsone og grøntområder for ålmenta?
- Korleis skal me nytte natur og kulturarv som ein ressurs i arbeidet med å gjere Osterøy til ein attraktiv kommune?
- Korleis skal me forvalte natur- og kulturlandskap og kulturminner med tanke på klimaendringar?

## 4.10. Oppsummering plantema

Planprogrammet til kommuneplanen sin samfunnsdel skal seie noko om kva utfordringar og moglegheiter som skal diskuterast vidare i planprosessen. Eit perspektiv på korleis me skal gjere Osterøy til eit berekraftig og framtidsretta samfunn ligg til grunn for dei tema som skal arbeidast vidare med i planprosessen. Korleis skal Osterøy bygge på si kulturhistoriske arv og vidareutvikle Osterøy til eit mangfaldig og inkluderande samfunn? Målsettinga for utvikling av Osterøysamfunnet i framtida skal gjennomførast i tråd med berekraftige prinsipp på alle nivå og leggje til rette for betre livskvalitet og og betra folkehelse for innbyggjarane. Utfordringar og målsettingar for Osterøysamfunnet skal i samfunnsplanen diskuterast utifrå desse verdiane.

<b>TEMA</b>	<b>SPØRSMÅL TIL VURDERING I SAMFUNNSPLANEN</b>
<b>Sentrale utfordringar og felles verdigrunnlag</b>	<ul style="list-style-type: none"><li>• Korleis skal Osterøy ta med seg si kulturhistoriske arv inn i framtida og samstundes vere open for nye impulsar og bygge opp under eit mangfaldig og inkluderande samfunn?</li><li>• Korleis skal me som samfunn tilpasse oss klimaendringane og planlegge for ei framtid med andre føresetnader?</li><li>• Korleis skal Osterøysamfunnet arbeide for å fremje god folkehelse for alle?</li><li>• Korleis skal me nå nasjonale klimamål og bli eit berekraftig samfunn?</li><li>• Korleis kan kommunen saman med resten av samfunnet arbeide for trygge og føreseielege rammer for barn og unge, for arbeids- og næringslivet, for frivillig sektor, for dei eldre og for alle andre som er del av Osterøysamfunnet?</li></ul>
<b>Folketalsutvikling</b>	<ul style="list-style-type: none"><li>• Kva skal vere målsettinga for folketalsutvikling?</li><li>• Korleis skal Osterøysamfunnet legge til rette for å nå ønska befolkningsvekst i kommunen?</li><li>• Korleis skal teneste- og servicetilbod vere i høve til ønska befolkningsvekst?</li></ul>
<b>Eit godt og helsefremjande samfunn</b>	<ul style="list-style-type: none"><li>• Kva skal vere målsettinga for arbeidet med folkehelse i kommunen?</li><li>• Korleis kan me saman leggje til rette for ei betre folkehelse for alle?</li></ul>



	<ul style="list-style-type: none"> <li>• Korleis skal me redusere sosiale skilnader?</li> </ul>
<b>Inkludering og mangfald</b>	<ul style="list-style-type: none"> <li>• Korleis kan ein arbeide fram ein kultur som i endå større grad aukar kjensla av å vere inkludert og respektert?</li> <li>• Korleis kan ein arbeide at fleire skal kjenne seg inkludert og respektert?</li> <li>• Korleis kan ein arbeide arbeide for at me i samfunnet har rom for mangfald og inkluderer fleire i fellesskapet?</li> </ul>
<b>Oppvekst</b>	<ul style="list-style-type: none"> <li>• Kva er eit godt oppvekstmiljø?</li> <li>• Kva målsetting skal kommunen ha for skule- og oppvekstsektoren?</li> <li>• Korleis skal ein skape og vedlikehalde god kvalitet i barnehagar og skular?</li> <li>• Korleis sikrar me gode fysiske og sosiale oppvekstvilkår for barn og unge?</li> <li>• Korleis skal kommunen i samarbeid med familiar og foreldre fremje godt foreldreskap og støtte opp om gode oppvekstvilkår i heimen?</li> </ul>
<b>Fritid og fellesskap</b>	<ul style="list-style-type: none"> <li>• Korleis tilretteleggje for gode fritidstilbod?</li> <li>• Korleis leggje til rette for godt samarbeid mellom det offentlege og det frivillige?</li> <li>• Korleis kan me arbeide for god samhandling på tvers av ulike grupper menneske, bygder, lag og organisasjonar?</li> </ul>
<b>Kunnskap og kompetanseutvikling</b>	<ul style="list-style-type: none"> <li>• Korleis vil me auke antal kompetansearbeidsplassar og utvikle kompetansemiljø?</li> <li>• Korleis kan ny teknologi påverke organisering av tenestetilbodet i kommunen?</li> <li>• Korleis kan det leggst til rette for at dei som er i arbeid, og dei som skal inn i arbeidslivet, er rusta til å møte nye utfordringar i arbeids- og næringslivet?</li> <li>• Korleis skal me arbeide saman for at fleire ungdommar og vaksne tek høgskule/universitetsutdanning?</li> <li>• Korleis kan kommunen og næringslivet samarbeide for at eksisterande og nye næringar utviklar seg og bygger opp under ei framtidretta og berekraftig utvikling?</li> </ul>
<b>Arealstrategi; bustad, infrastruktur, natur, næring og servicetilbod</b>	<ul style="list-style-type: none"> <li>• Kva er ein berekraftig arealbruk på Osterøy og korleis skal me oppnå dette?</li> <li>• Kva samfunnsstruktur ynskjer vi i Osterøy?</li> </ul>

	<ul style="list-style-type: none"> <li>• Korleis vil me sikre at arealbruken er med på å fremje god folkehelse?</li> <li>• Korleis skal Osterøy bidra til å nå målsettinga om at trafikkauke skal takast gjennom gange, sykkel og kollektivtransport?</li> <li>• Kva er gode infrastrukturløysingar?</li> <li>• Korleis kan me samarbeide om gode infrastrukturløysingar både når det gjeld fysisk infrastruktur og elektronisk kommunikasjon?</li> </ul>
<b>Arbeid og næringsliv</b>	<ul style="list-style-type: none"> <li>• Kva skal vere den overordna strategien for nærings- og arbeidsliv?</li> <li>• Korleis kan kommunen leggja til rette for utvikling av eksisterande næringsverksemdar?</li> <li>• Korleis kan ein legge til rette for framtidsretta og berekraftig nyskapande næringar?</li> <li>• Bør ein leggje spesielt til rette for utvikling av reiselivsnæring på Osterøy og i tilfelle korleis skal det gjerast?</li> <li>• Korleis kan kommunen og næringslivet samarbeide for å få fleire nye verksemdar på Osterøy?</li> </ul>
<b>Natur, kultur og miljø</b>	<ul style="list-style-type: none"> <li>• Korleis skal me forvalte natur- og kulturlandskap på ein berekraftig måte?</li> <li>• Korleis skal me nytte natur og kulturarv som ein ressurs i arbeidet med å gjere Osterøy til ein attraktiv kommune?</li> <li>• Korleis skal me sikre tilgang til sjø, strandsone og grøntområder for ålmenta?</li> <li>• Korleis skal me forvalte natur- og kulturlandskap og kulturminner med tanke på klimaendringar?</li> </ul>

## 5. FRAMDRIFT

	2014					2015										
		September	Oktober	November	Desember	Januar	Februar	Mars	April	Mai	Juni	Juli	August	September	Oktober	November
<b>PLANPROGRAM</b>																
Utarbeiding planprogram																
Regionalt planforum																
Møte ungdomsråd																
Politisk handsaming – utlegging til offentlig ettersyn																
Bearbeiding merknadar																
Vedtak planprogram																

	2015								2016							
	Mai	Juni	Juli	August	Septemb	Oktober	Novembe	Deseber	Januar	Februar	Mars	April	Mai	Juni	Juli	August
<b>SAMFUNNSPLAN</b>																
Utvikingsseminar																
Møte politisk arbeidsgruppe																
Møte ungdomsråd																
Medverknad																
Utarbeiding av plan																
Regionalt planforum																
Politisk handsaming																
Utlegging til 1 gongs offentlig ettersyn																
Bearbeiding merknadar																
Vedtak Samfunnsplan Heradsstyret																

## 6. ORD OG OMGREP – KVA MEINER ME EIGENTLEG?

**Folkehelse:** Er befolkninga og individet si psykiske og fysiske helse og trivsel. I definisjonen av folkehelse inngår befolkninga eller individet sin kapasitet til å takle utfordringar gjennom livet. Folkehelse er i stor grad påverka av sosioøkonomiske forhold.

**Folkehelsearbeid:** Er samfunnet sin innsats for å påvirke faktorar som direkte eller indirekte fremjer befolkninga si helse og trivsel, førebyggjer psykisk og somatisk sjukdom, skade eller lidning, eller som beskytter mot helsetruslar, og arbeid for ei meir jamn fordeling av faktorar som direkte eller indirekte påvirkar helsa (frå regjeringen.no).

**Klimaendringar:** Er endringar i forventta klima over lengre tid. Ein snakkar då ofte om tidsperiodar på fleire tusen år. Med endringar i forventta klima meiner ein endringar i forventta værmønster på globalt og regionalt nivå. For at ei endring i klima skal bli definert som ei klimaendring må endringa ha ein meir varig karakter.

**Berekraftig utvikling:** Ei berekraftig utvikling er ei utvikling som stettar behova til dagens generasjon samstundes som ein ikkje reduserer framtidige generasjonar sine moglegheiter for å dekke sine behov. Definisjonen kjem frå Bruntlandkommisjonen sin sluttrapport *Vår felles framtid* der berekraftig utvikling vart introdusert som eit omgrep.

**Robuste samfunn:** Å vere robust betyr at ein er fleksibel og tilpassingsdyktig til endring. Omgrepet har særskilt vore nytta i samband med økosystem, der ein skildra robuste økosystem som dei som har eit mangfald av organismar og som er i stand til å takle ulike utfordringar og endringar ved reetablere ein balanse. Når ein snakkar om robuste samfunn snakkar ein om samfunn som har ein kapasitet til å takle endring og ulike utfordringar og relativt raskt reetablere ein balanse, både økonomisk, sosialt, økologisk og fysisk. Dette føreset at samfunnet har eit mangfaldig nettverk av relasjonar og avhengige faktorar som er fleksible nok til å kunne tilpasse seg dei utfordringane og endringar som kjem.





**PLANPROGRAM - KOMMUNEPLANEN SIN SAMFUNNSDEL**

OSTERØY KOMMUNE 2015

[www.osteroy.kommune.no/kommuneplanen-sin-samfunnsdel](http://www.osteroy.kommune.no/kommuneplanen-sin-samfunnsdel)