



Fylkesmannen i Hordaland
Postboks 7310
5020 BERGEN

Referanser:
Dykkar:
Vår: 15/1065 - 15/8807

Saksbehandlar:
Sveinung Kvamme
sveinung.kvamme@radoy.kommune.no

Dato:
07.08.2015

Ordinært skjønstilskot for 2016

Vi er kjende med at det ordinære skjønstilskotet først og fremst er retta mot særlege tilhøve som ikkje vert fanga opp av inntektssystemet.

Folketalsutvikling, skatteinngang mv.

Folketalsutviklinga i Radøy har svak positiv tendens sidan 2006, men med etter måte store svingingar frå år til år, sjå diagram. Folketalet pr 1.1.2015 var såleis 5.014, som er nedgang på ca 0,5% samanlikna med 1.1.2014.

Skatteinngangen har vore svingande dei siste åra. I 2014 enda vi på ca 87,3% av landsgjennomsnittet, som er den høgaste inngangen vi har hatt sidan 2009.

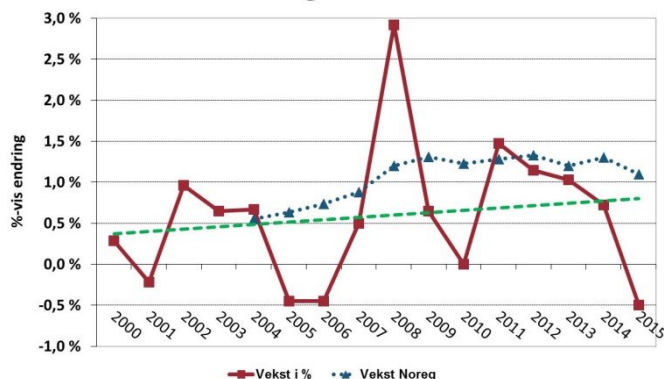
Utviklinga så langt i 2015 er negativ. Etter ein god start i januar har det gått på ned, og pr juni er vi nede på 83,6% av landsgjennomsnittet, før utjamning.

Kriterietala som skal leggjast til grunn for rammetilskot i 2016 syner også negativ endring på nokre område. Talet på personar med låg inntekt auka med 34 frå 2015, eller nær 20%. Talet på personar med høgare utdanning går også ned. Dette gir auke i utgiftsutjamninga, men fører med seg betydeleg kostnadsvekst for kommunen, totalt sett, ref også eige punkt om sosialutbetalingar. Pr mai 2015 hadde Radøy 84 personar som var heilt arbeidsledige. Dette utgjør 3,2% av arbeidsstyrken, og plasserer Radøy blant kommunane i Hordaland med høgast arbeidsløyse.

Utanlandske statsborgarar

Pr 1.1.2015 var ca 5,7% av innbyggjarane i Radøy frå Polen og Litauen. Mange av innflyttarane har med seg born i alderen 0-15 år. Dette fører likevel til auka press innafor barnehage, skule, helsestasjon og barnevern. T.d. har Manger skule no elevar frå 11 nasjonar, og ca 14,5% av elevmassen ved skulen har framandspråkleg bakgrunn.

Endring i folkevekst



Vi ser også at stadig fleire utanlandske statsborgarar nyttar seg av retten til grunnskuleopplæring, og Radøy kommune må her kjøpa tenester frå Lindås kommune. I 2014 betalte vi ca 1,4 mill. til Lindås for slik opplæring.

Ressurskrevjande brukarar

For 2016 er det registrert 32 PU-brukarar som gir rett på tilskot gjennom kostnadsutjamninga. I 2012 hadde vi 27 slike brukarar, altså har vi hatt ein auke på fem brukarar på fire år.

Dette gir oss auka rammetilskot, men kommunen sine driftskostnader aukar vesentleg meir enn auken i rammetilskot. Dersom kostnadene pr brukar passerer innslagspunktet, er kommunen sin netto «eigendel» ca 1.350.000 pr brukar. Fem nye brukarar kan såleis påføra Radøy kommune ein netto meirkostnad på minst 6,7 mill. Talet kan bli litt mindre eller mest sannsynleg større, avhengig av ressursinnsatsen pr brukar. Dette er kostnader vi ikkje får dekkja, og som må hentast inn andre stader i den kommunale drifta, noko som framstår som svært krevjande å få til.

Dei faktiske tala syner at brutto driftskostnader for tenester til PU-brukarar har auka frå 25,9 mill i 2011 til 37 mill i 2014, medan budsjettet for 2015 syner brutto driftskostnader på 39 mill. Tilskot til ressurskrevjande brukarar har auka frå kr 5.275.000 for 2011 til kr 8,9 mill for rekneskapsåret 2014. Kommunen sin netto kostnad til denne brukargruppa har altså auka med ca 9 mill på fire år. Dette er ein av dei tyngste postane vi har i drifta, og ser ikkje korleis vi kan redusera kostnadene her, utan at dette kjem i konflikt med dei vedtak som er gjort iht kvar einskild brukar. Vi ber difor fykesmannen i Hordaland om auke skjønstilskotet med særleg grunngeving i sterkt auka kostnader til PU-brukarar.

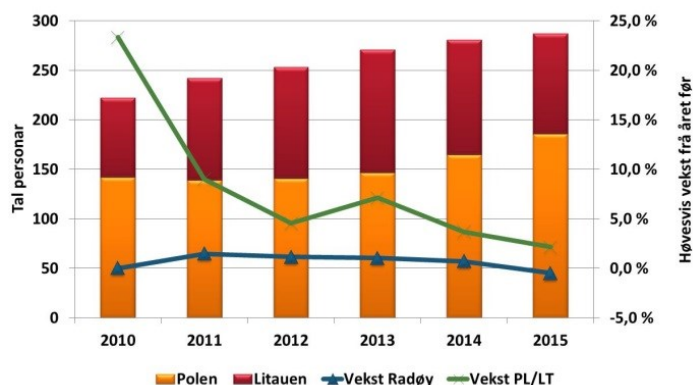
Sjukefråvere

Radøy kommune har hatt høgt sjukefråvere, både i offentleg og privat sektor. Siste tilgjengelege statistikk syner at det samla sjukefråveret i Radøy ligg særleg høgt blant unge, dvs personar i 20-åra, med sjukefråvere over 10%. Også i aldersgruppa 55-66 år ligg sjukefråveret noko høgare enn i nabokommunane.

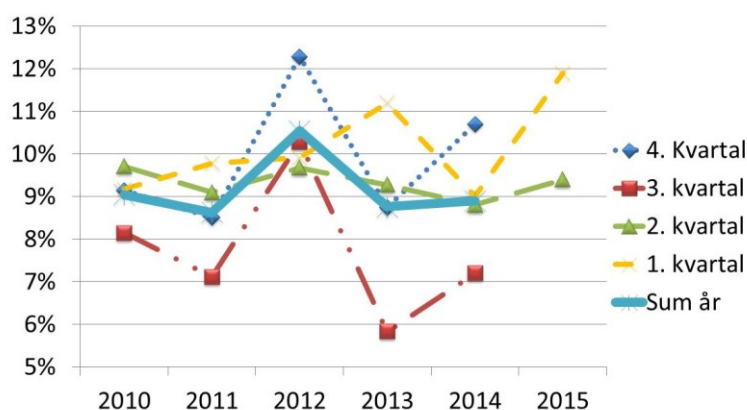
Høgt sjukefråvere generelt fører til auka press på legetenesta, men gir også utfordringar i drifta på andre område, særleg i dei tenesteytande einingane som t.d. skule, barnehage, pleie og omsorg.

Tala for Radøy kommune som arbeidsgjevar er nedslåande for det siste året, med auke i alle kvartal samanlikna med føregåande år. Tendensen var positiv første halvår 2014, men har snudd etterpå, med særleg sterk auke i fjerde kvartal 2014 og første kvartal 2015.

Innvandrarar



Sjukefråvere



Kostnader til sosialhjelp

Kostnadene til sosialhjelp auka svært mykje frå 2013 til 2014, og det høgare nivået held seg vidare inn i 2015. I 2013 vart det betalt ut ca 4,3 mill i sosialstønad, medan det i 2014 vart betalt ut 5,9 mill, ein auke på 1,6 mill eller ca 37,5%. Pr utgangen av juli låg samla utbetaling like under nivået på same tid i fjor. Utviklinga med auka sosialutbetalingar, auka tal fattige og redusert tal personar med høgare utdanning busett i Radøy, indikerer ei ytterlegare forverring av kommunen sin økonomiske situasjon.

Driftssituasjonen generelt

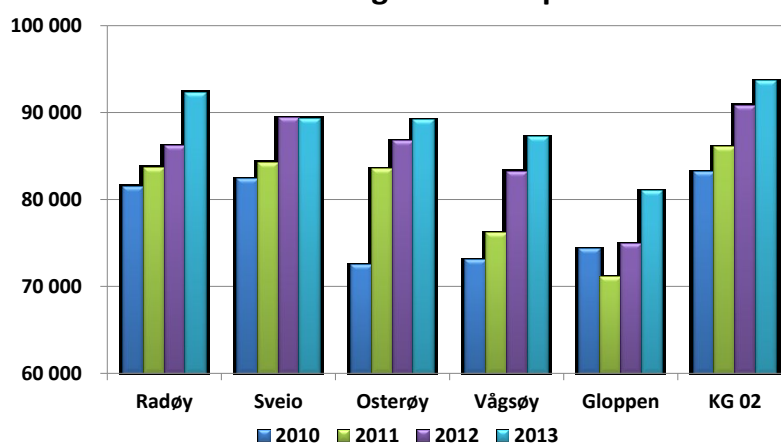
Radøy kommune har etter måten høgt utgiftsnivå, men samstundes låg skatteinnngang. Dette gjer det til ei krevjande oppgåve å balansera økonomien. Mykje av årsaka til at Radøy kommune har greidd å halda positiv balanse over tid, er nøktern drift i alle ledd, kombinert med godt samarbeid mellom politisk og administrativt nivå på dei aller fleste område. Budsjettet for 2014 var svært stramt i utgangspunktet, og resultatet enda altså med eit meirforbruk i drifta på 4,6 mill. Kommunestyret har vedteke å dekkja meirforbruket frå dsiposisjonsfondet.

Heller ikkje 2015 ser lyst ut. Kommunestyret vedtok opprinneleg eit budsjett som var så vidt i balanse, då med noko bruk av disposisjonsfond. Saman med underskotet frå 2014 betyr dette at disposisjonsfondet i realiteten er oppbrukt. Etter nye, reduserte tal for forventa skatteinnngang, har kommunestyret i juni vedteke innsparingar i 2015 for få budsjettet i balanse. Slik budsjettet er no er det ikkje rom for noko avvik i resten av 2015.

Det er sett i verk arbeid for å spare inn i heile organisasjonen.

Skulane har lagt opp til ei innsparing på ca 3 mill i løpet av skuleåret 2014/15. Diagrammet til høgre syner at brutto driftsutgifter pr elev i 2014 ligg høgare i Radøy enn samanlikningskommunane. Radøy har fire barneskular og ein ungdomsskule. Rådmannen har sett nærare på skulestrukturen, men kan ikkje finna nemnande innsparingar ved å redusera frå fire til tre skulekrinsar. Først ved reduksjon til to krinsar kan ein oppnå innsparing i drifta, men dette vil krevja omfattande investeringar, slik at totalbiletet med to krinsar truleg vert ei forverring av kommunen sin økonomiske situasjon, i alle høve på kort og mellomlang sikt.

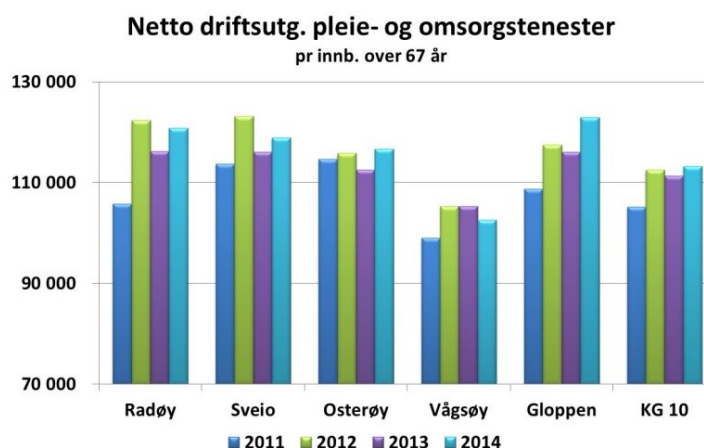
Brutto driftsutgifter skule pr elev



Også innafor **helse- og omsorg** er det lagt opp til økonomiske innsparingar, men det er i 2015 ikkje lagt opp til reduksjon av driftsomfanget på dei store tenesteområda.

Generelt er presset på helse- og omsorgstenestene høgt og aukande. Samanlikna med andre kommunar har Radøy litt høgare driftsutgifter til pleie- og omsorgstenester pr innbyggjar over 67 år, sjå diagram. Dette skuldast m.a. talet på ressurskrevjande brukarar, og drifta av Radøy interkommunale busenter (RIB).

Når det gjeld kostnadene til institusjon, ligg vi rimleg godt, berre Sveio driv litt rimelegare enn Radøy. Kostnadene pr brukar av heimetenester ligg litt over kommunegruppe 10, men lågare enn både Sveio, Osterøy og Gloppen. Dette syner at Radøy likevel driv rimeleg, gitt dei føresetnadene kommunen har. Det er såleis vanskeleg å sjå korleis ein skal kunna drifta vesentleg rimelegare enn ein gjer no, og samstundes halda opp forsvarleg drift.

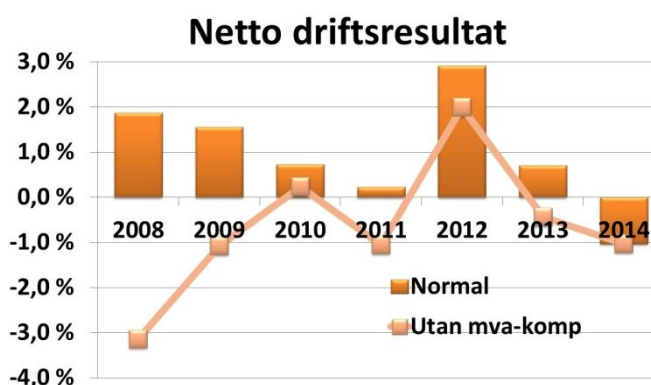


Finansiell stode

Nokre finansielle nøkkeltal for dei siste åra:

	2014	2013	2012	2011	2010
Brutto driftsres. i % av innt.	-2,97 %	-1,19 %	0,84 %	-1,74 %	-2,20 %
Renter/avdrag i % av inntekt	4,11 %	4,04 %	3,99 %	4,13 %	3,82 %
Netto driftsres. i % av innt.	-1,03 %	0,71 %	2,91 %	0,23 %	0,73 %
Mva-komp drift i % av innt	0,00 %	1,14 %	0,92 %	1,29 %	0,49 %
Netto drift utan mva komp inv	-1,03 %	-0,43 %	1,99 %	-1,06 %	0,24 %
Bruttoinvest. i % av inntekt	5,77 %	11,87 %	9,07 %	9,28 %	3,53 %

Netto driftsresultat var minus 4,6 mill, eller minus 1,03% i 2014, langt dårlegare enn 2013, som også var langt dårlegare enn 2012. Brutto driftsresultat har vore negativt dei seinare åra, med unnatak av 2012, der mange faktorar verka positivt. Mva-kompensasjonen har vore medverkande til at driftsresultatet har vore positivt sidan 2008, og korrigert for mva-kompensasjon blir resultatata langt dårlegare, med underskot dei fleste åra, ref diagrammet til høgre. Årsakene til det svake resultatet i 2014 er mellom anna:



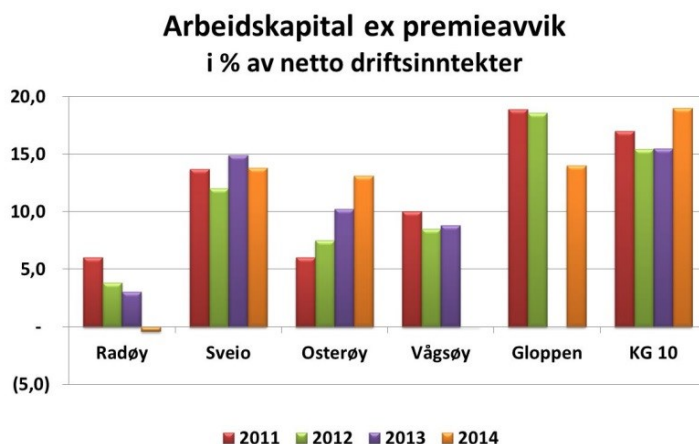
- redusert skatteinngang og inntektsutjamning (1,7 mill)
- nytt tilbod innan omsut knytt mot ein eindkild brukar (netto ca 2 mill)
- auka sosialutbetalingar
- auke i refusjonskrav for ekstra kostnader til elevar som går på skule i andre kommunar

Dei svake resultatata gjer at kommunen sin likviditet blir stadig dårlegare. Ved utgangen av 2014 var arbeidskapitalen, eksklusive premieavvik, negativ. Diagrammet til høgre syner kor svak likviditeten er, samanlikna med andre kommunar.

Det er bokført eit negativt premieavvik på ca 30 mill i balansen, som skal kostnadsførast i åra som kjem. Dersom kommuneøkonomien hadde vore tilnærma sunn, skulle disposisjonsfondet vore stort

nok til å dekkja dette. Realiteten er at fondet er nær null, etter dekking av underskot frå 2014. Faren er såleis stor for at premieavviket etter kvart blir til eit udekka underskot.

Netto lånegjeld utgjer no meir enn 60% av samla inntekter. Det er politisk semje i Radøy om at ein må halda investeringane på lågast mogeleg nivå.



Konklusjon

Radøy kommune driv nøkternt på dei aller fleste område, men opplever likevel at den økonomiske situasjonen er vanskelegare enn nokon gong. Kombinasjonen av redusert skatteinntang, auka kostnader til ressurskrevjande brukarar, auka pensjonskostnad, redusert aksjeutbytte frå BKK, auka sosialutbetalingar, auka press på heime- og institusjonstenestene, svak folketalsvekst mm, gjer utfordringane formidable.

Radøy kommune søkjer om monaleg auka skjønsmidlar for 2016, særleg grunngjeve med den sterke auken i kostnader knytt til PU-brukarar dei siste åra.

Vidar søkjer vi om prosjektskjønsmidlar kr 300.000,- for 2015 som skal nyttast til ekstern gjennomgang av organiseringa av tenestetilbodet innafor Omsut, som i hovudsak yter tenester til personar med utviklingshemming.

Med helsing

Jarle Landås
rådmann

Sveinung Kvamme
økonomisjef

Dette dokumentet er elektronisk godkjent og har difor ingen signatur.

Mottakarar:

Fylkesmannen i Hordaland

Postboks 7310

5020

BERGEN