



KARTLEGGING OG VERDSETTING AV FRILUFTSLIVSOMRÅDE 2015-2016

Rapport

26. mai 2016



Bilete 1: Friluftsliv er viktig for både store og små.

Innhald

1. Bakgrunn	2
2. Føremål med kartlegginga	3
3. Gjennomføring av prosjektet	4
4. Resultat	5
5. Merknader	7
Vedlegg	7

1. Bakgrunn

Austrheim kommune har i samarbeid med Bergen og Omland Friluftsråd (BOF) gjennomført prosjektet kartlegging og verdsetting av friluftslivsområde i perioden 2015-2016.

Regjeringa har som målsetting at flest mogleg av Noregs kommunar skal ha kartlagt og verdsett sine viktigaste areal for friluftsliv innan 2018. Prosjektet er mellom anna nemnt i «Nasjonal strategi for et aktivt friluftsliv», «Nasjonal handlingsplan for statlig sikring og tilrettelegging av friluftsområder», og Regional kulturplan for Hordaland 2015-2025. I «Plan for fysisk aktivitet, idrett og friluftsliv, 2012-2020» for Austrheim kommune står det at «*alle innbyggjarane i Austrheim skal oppleve at det er mogleg å ta heile kommunen i bruk til friluftsliv på ein enkel og miljøvennleg måte*». For å få flest mogleg til å kome seg ut og bruke naturen er det naudsynt med god informasjon om friluftsliv i Austrheim. Gjennomføring av kartleggingsprosjektet systematiserer informasjon om eksisterande område nytta til friluftslivsføremål og tiltak som er sett i verk, i tillegg til forslag til forbetringar som kan auke bruken av områda.

Eit solid kunnskapsgrunnlag er viktig for at friluftsliv skal kunne vere ein føreseieleg og tydeleg faktor i all samfunns- og arealplanlegging, og i eit aktivitets- og folkehelseperspektiv. I dag manglar det ofte eit tilstrekkeleg og heilskapleg kunnskapsgrunnlag for å

Eit solid kunnskapsgrunnlag er viktig for at friluftsliv skal kunne vere ein føreseieleg og tydeleg faktor i all samfunns- og arealplanlegging, og i eit aktivitets- og folkehelseperspektiv.

vurdere verdien av ulike friluftslivsområde, noko som kan resultere i at viktige friluftslivsområde vert bygd ned eller ikkje teke godt nok vare på. Eit samla oversyn vil vere eit stort føremon i arbeidet med å søke statlege midlar til sikring og tilrettelegging av friluftsområde, og frå 2018 vurderer staten å innføre dette som eit krav.

Austrheim kommune søkte i 2015 Hordaland fylkeskommune om midlar til å gjennomføre ei slik kartlegging. Søknaden vart godkjent og kommunen fekk i 2015 tildelt kr 60.000 til å starte opp prosjektet. Kommunen inngjekk ein avtale med BOF om at dei skulle ha ansvar for prosjektleiing. Det har vert søkt om midlar frå Fylkesmannen til digitalisering av kart over friluftslivsområda. Austrheim kommune fekk tildelt kr. 30.000 som vart overført til BOF for å utføre digitaliseringsarbeidet.

Det vart inngått ein avtale mellom kommunane Austrheim, Meland og Radøy, og BOF om utvida samarbeid og involvering av BOF i prosjektarbeidet. Kostnaden vart berekna ut frå forventa tidsbruk og fastsett til kr. 54 000 per kommune. Partane signerte avtalen den 4.januar 2016, og den vert avslutta når prosjektet er ferdigstilt.

Kartlegging og verdsetting av friluftslivsområde følgjer Miljødirektoratet sin rettleiar, M98-2013. Det vert lagt særleg vekt på nærturområde og grøntområde i/nær busetnad og tettstader. **Det er viktig å merkje seg at kartlegging og verdsetting av friluftslivsområde er ei temakartlegging, ikkje ein juridisk bindande plan.**



Bilete 2: Årvika er registrert som eit svært viktig friluftslivsområde i prosjektet.

2. Føremål med kartlegginga

Målet med kartlegginga er å få oversikt over og klargjere areal for friluftsliv i kommunen. Registreringene som vert gjort gir kartbasert dokumentasjon som viser kvar dei viktigaste friluftslivsområda i Austrheim kommune er og kva aktivitetar dei vert nytta til. Det overordna målet for arbeidet er at alle innbygarane skal ha moglegheit til å drive friluftsliv i nærmiljøet og i naturen elles. Det er viktig å ivareta eit breitt spekter av område med forskjellige kvalitetar som gir befolkninga høve til å utøve friluftsliv ut frå eigne preferansar.

Det er viktig å ivareta eit breitt spekter av område med forskjellige kvalitetar som gir befolkninga høve til å utøve friluftsliv ut frå eigne preferansar.

Gjennom verdsetting og prioritering av areal for friluftsliv i kommunen vert det sikra god tilgang på relevant informasjon om friluftslivet både for kommunen og eksterne partar. Dette kan mellom anna danne grunnlaget for turkart, avveging av ulike interesser i plan- og sikringsarbeid, sakshandsaming og generelt utviklingsarbeid innan friluftsliv. Det er viktig å presisere at kartleggingsresultatet ikkje gir juridiske føringar, men berre er ei registrering av faktiske forhold. Kommunen sitt seinare planarbeid gjennom mellom anna kommuneplanen sin arealdel og reguleringsplanar vil avklare framtidig bruk av områda gjennom ein politisk prosess og medverking i samsvar med plan- og bygningslova.

Idrettsplassar, ballbingar og leikeplassar med tydeleg avgrensing vert ikkje registrert i denne kartlegginga med mindre dei inngår i eit større friluftslivsområde eller er naudsynte for bruken av områda.

Det har vore eit mål at områdeavgrensinga skal vere så nøyaktig som mogleg, men i nokre tilfelle er plasseringa av grensene meir omtrentleg. Dette gjeld særleg dei områda kvar grensene går innanfor eit større grønt område, eller område på sjø. Dei reelle grensene mellom friluftsområde og andre område flyt meir over i kvarandre enn det som kjem fram av kartet. Avgrensinga av områda må tolkast som retningsgivande og difor må grensene til dei kartlagde friluftslivsområda verte vurdert i kvart einskild tilfelle. Dei registrerte områda må verte sett på som eit område der ein må vurdere korleis eventuelle nye tiltak påverkar eller vert påverka av utøving av friluftsliv.

Resultat:

- Ein kortfatta rapport med kart
- Kartfiler til kommunen (kan leggst inn som eit temalag i kommunen si digitale kartløyning)
- Kartfiler i SOSI-format til Naturbase, samt Excel-skjema med tilhøyrande informasjon om dei registrerte områda



B
i

lete 3: Flott utsikt frå Vardetangen Friluftsområde.

3. Gjennomføring av prosjektet

Prosjekteiger:

Austrheim kommune

Prosjektleder:

Gunnhild Laxaa, Bergen og Omland Friluftsråd

Arbeidsgruppe:

Gunnhild Laxaa- prosjektleder

Asbjørn Nagell Toft- leder avd. plan, bygg, oppmåling og miljø

Kari Torkildsen Utkilen- leder kulturavdelinga

Helge Dyrkolbotn- folkehelsekoordinator

Anita Soltveit- ungdomskoordinator

Mandat for arbeidsgruppa:

Gjennomføring av sjølve kartlegginga. Dette tyder å vurdere relevant informasjon og grunnlagsmateriale, kartfeste areal nytta til friluftslivsføremål, i tillegg til å skildre dei ulike områda og gjennomføre verdsetting etter metodikk i DN-handbok M98-2013. Dette arbeidet er gjort i arbeidsgruppemøte (sjå møteplan i tabell 1). Kortfatta rapport er skriva av prosjektleiar.

Tabell 1: Møteplan for arbeidsgruppa i Austrheim kommune.

DATO	AGENDA
29. september 2015	Introduksjonsmøte- fyrste møte i arbeidsgruppa
26. oktober 2015	Kartlegging og verdsetting
9. november 2015	Kartlegging og verdsetting
23. november 2015	Kartlegging og verdsetting
1. februar 2016	Korrigerings og justeringar av digitale kart og verdiar
16. mars 2016	Opne møte for innbyggjarar
26. mai 2016	Siste gjennomgang og oppsummering av prosjektet

4. Resultat

Arbeidsgruppa har gjennomført 6 møte der totalt **77 aktuelle område er kartlagd, skildra og verdsett** i ein eigenskapstabell. Resultatet av kartlegginga skal verte digitalisert i samsvar med gjeldande standard for kartlagde friluftslivsområde og importertast til nasjonal database hos Miljødirektoratet. Brukarar kan sjå karta med tilhøyrande eigenskapar via internett på www.naturbase.no eller i kommunen sitt kartverktøy.

Verdsetting av områda er gjort ved hjelp av eit sett verdikriterium. Dei ulike kriteria vert vekta frå 1 til 5. Når alle dei relevante kriteria for eit område er vurdert, vert det med utgangspunkt i desse fastsett ein verdikategori frå A til D for det aktuelle området (sjå tabell 2). Alle kriteria må ikkje nyttast for alle områda. Nokre av dei eignar seg best på små område i tettstader, mens andre eignar seg best på større friluftslivsområde. Når ein vurderer resultatet må ein være merksam på at skalaen ikkje nødvendigvis går frå «dårleg» til «bra». Til dømes kan det at eit område ikkje er tilrettelagt vere negativt for nokre, mens andre ser det som positivt å oppsøke eit område utan tilrettelegging.

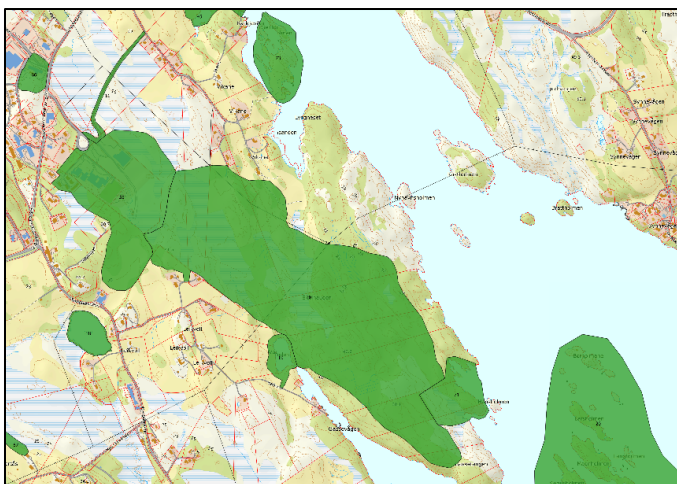
Følgjande verdsettungskriterium vert nytta: **Brukarfrekvens, regionale og nasjonale brukarar, opplevingskvalitetar, symbolverdi, funksjon, eignaheit, tilrettelegging, kunnskapsverdiar, lydmiljø,**

inngrep, utstrekning, tilgjenge og potensiell bruk.

Tabell 2: Resultat av kartlegginga. Tal på område inndelt etter verdi.

VERDI	TAL PÅ OMRÅDE	KRITERIE (berre eitt av desse må vere oppfylt)
A- Svært viktig friluftslivsområde	21	<ul style="list-style-type: none">• Verdi 5 eller 4 på brukarfrekvens og/eller regionale og nasjonale brukarar• Verdi 5 på opplevingskvalitetar, symbolverdi, funksjon, eignaheit eller tilrettelegging.• Ein generelt høg poengsum.
B- Viktig friluftslivsområde	33	<ul style="list-style-type: none">• Verdi 3 på brukarfrekvens og/eller regionale og nasjonale brukarar• Verdi 3 eller 4 på opplevingskvalitetar, symbolverdi, funksjon, eignaheit eller tilrettelegging.• Ein generelt middels poengsum.
C- Registrert friluftslivsområde	23	<ul style="list-style-type: none">• Verdi 2 eller 1 på brukarfrekvens, regionale/ nasjonale brukarar, opplevingskvalitetar, symbolverdi, funksjon, eignaheit eller tilrettelegging• Ein generelt låg poengsum.
D- Ikkje klassifisert	0	<ul style="list-style-type: none">• Område som ikkje vert verdsett som A, B eller C.

Utkast til kart og eigenskapstabell vart lagt ut til enkel høyring på internett i midten av mars, og det vert halde eit ope folkemøte 16.mars. Både Avisa Nordhordland og Strilen publiserte ein artikkel om prosjektet i forkant av folkemøtet. Etter at folkemøtet var gjennomført vart innspela gjennomgått av prosjektleiar som føretok naudsynt korrektur av kart og eigenskapstabell. Det endelege resultatet vart så presentert for arbeidsgruppa.



Bilete 4: Utsnitt frå temakart. Dei grøne område er registrert som friluftslivsområde. Både store og små område er kartlagd.

5. Merknader

Denne kartlegginga viser i stor grad kva som er dei mest sentrale friluftslivsområda i kommunen.

Dette kan vere eit nyttig verktøy, men ein må òg vere merksam på svakheiter ved kartlegginga. Det gjeld mellom anna:

- Kartlegginga er subjektiv. Sjølv om arbeidsgruppa har vore representert med folk med ulik bakgrunn så vil verdisettinga alltid vere subjektiv. Dette har vert forsøkt minimert ved å arrangere ope møte og legge registreringane ut på nett for å gi innbyggjarane i kommunen høve til å kome med innspel på arbeidet som har vorte gjort.
- Avgrensinga av områda er grov. Det er ikkje alltid klare skilje mellom kva som er innanfor og utanfor eit friluftslivsområde. Karta må difor sjåast som rettleiande. Tiltak i eller i nærleiken av områda må vurderast i kvar einskild sak.

Arbeidsgruppa anbefaler difor at vidare bruk av kartlegginga bør leggje vekt på skildringa av det aktuelle området. Områdeskildringane har som føremål å gi lesaren ei djupare forståing av korleis området ser ut, kva aktivitetar som vert utført der, eventuelle kulturhistoriske, landskapsmessige eller biologiske særpreg ved området, eksisterande tilretteleggingstiltak og mogleg forbedringspotensiale.

Vedlegg

- Kart i pdf-format
- Excel-skjema

